

1. Obiekt

D. BURSA

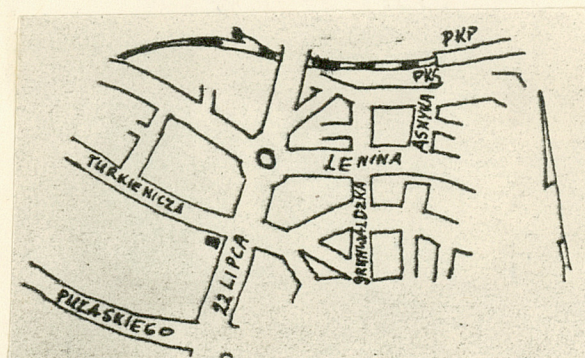
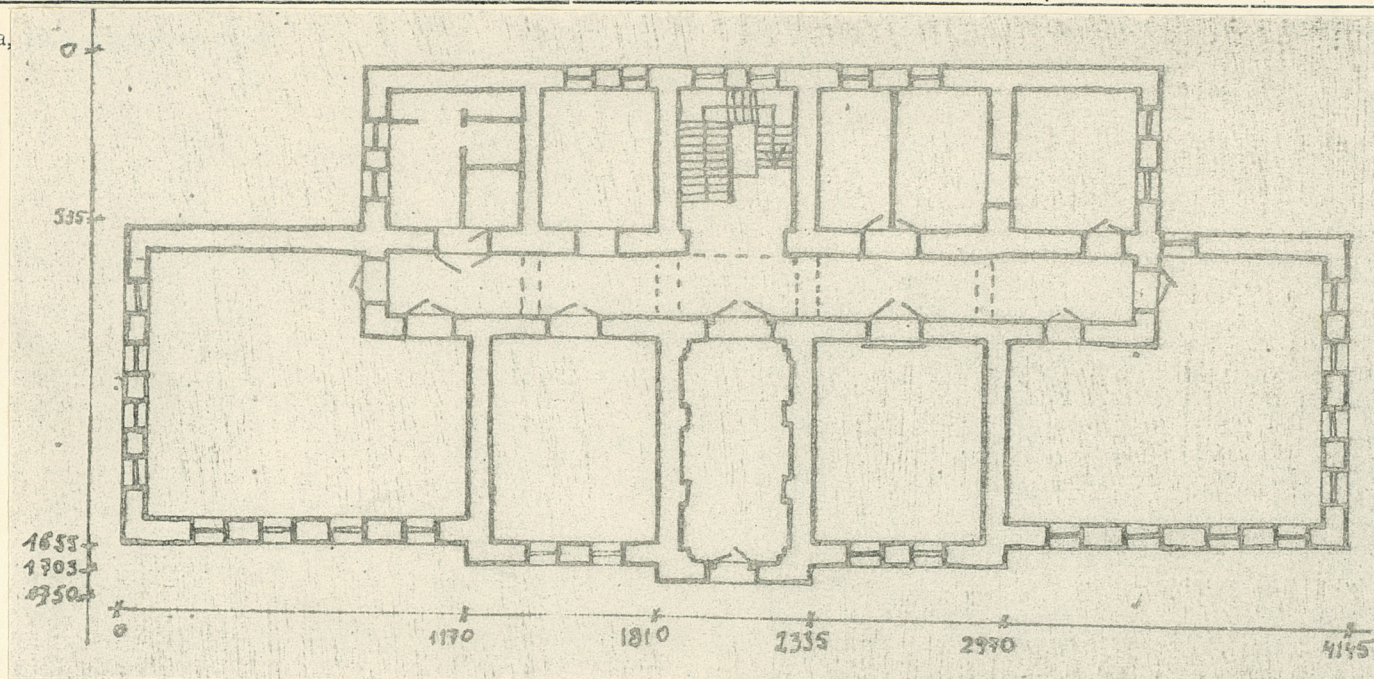
2. Czas powstania

ok. 1880

3. Miejscowość

RZESZÓW

11. Zdjęcia



4. Adres

ob. ks. J. Turkowca
ul. Turkienicza 1

nr hipoteczny

5. Przynależność administracyjna

województwo rzeszowskie

gmina Rzeszów

6. Poprzednie nazwy miejscowości

7. Przynależność administracyjna
przed 1.VI.1975

województwo rzeszowskie

powiat m. Rzeszów

8. Właściciel i jego adres
Urząd Miejski
w Rzeszowie MZEM

9. Użytkownik i jego adres

Uniwersytet Marii Curie-
Sklodowskiej w Lublinie
Filia w Rzeszowie

10. Rejestr zabytków

Nr data

autor zdjęć B. Tondos
data wykonania 1979
miejsce przechowywania negatywów
BDZ Rzeszów

12. Autorzy, historia obiektu, określenia stylu.

Pierowtnie parterowy, nadbudowany po I wojnie światowej.

Po 1945 budynek miał wielu użytkowników.

m.in. wojsko, Wyższa Szkoła Pedagogiczna

Siedzibą filii UMCS jest od 1972 r.

Przechodził liczne przeróbki, w wyniku czego

ma zmieniony układ okien, które pierwotnie

były rozmieszczone parzyście. Okna piwnic

były sklepione łukiem segmentowym/ wi-

działam ślady podczas remontu w lecie 1979r/

Również wymieniona jest stolarka i podłogi.

Ostatni użytkownik zlikwidował ściany

między dużymi salami w bocznych skrzydłach

a pomieszczeniami przylegającymi traktu

frontowego.

W tym budynku umieścił autor akcję

"Edukacji Józia Barącza".



Wiosna 1979



13. Opis (sytuacja, materiał i konstrukcja, rzut, bryła, elewacje, dach, wnętrze wyposażenie, instalacje)

Ustawiony w linii ^{a)}zbudowy, po północnej stronie ulicy.

Murowany z cegły, otynkowany, pokryty blachą. Na rzucie

protokąta, zerwczonymi skrzydłami bocznymi i podwojonym

ryzalitem ściany frontowej. Wnętrze o układzie dwutraktowym

z korytarzem między traktami, hallem wejściowym i klatką

schodową na osi budynku. W skrzydłach bocznych - duże sale,

zajmujące całą szerokość budynku. W całości podpiwniczony-

piwnice w układzie korytarzowym. Korytarz sklepiony segmen-

towo, pomieszczenia po bokach: kapą czeską na gurtach

i stropami płaskimi. Nakryty trzema dachami siodłowymi,

cztero i trzyspadowymi na wieźbie płatwiowo-kleszczowej,

wzmacnianej klamrami. Elewacje tynkowane gładko, kondygnacje

podzielone gzymsami kapnikowymi. Ściany wieńczy pełne

belkowanie z grupami tralek na fryzie. Drzwi i okna

prostokątne. W hallu wejściowym na ścianach pilastry i płyciny,

strop z faseta podkreślona profilowaną listwą. W korytarzach

gurty sklepienne, stropy płaskie. Parkiety i posadzki

z lastrica, stropy płaskie. Instalacje: co, wod. kan. el.

wentylacja mechaniczna i grawitacyjna.



14. Kubatura ok. 4000 m ³	15. Powierzchnia użytkowa ok. 680 m ²	16. Przeznaczenie pierwotne bursa	17. Użytkowanie obecne uczelnia
18. Prace budowlane i konserwatorskie, ich przebieg i dokumentacja		19. Stan zachowania (fundamenty, ściany zewnętrzne, ściany wewnętrzne, sklepienia, stropy, konstrukcje dachowe, pokrycie dachu, wyposażenie i instalacje) W dobrym stanie. Niewielki zawilgocebie fundamentów, Budynek bez izolacji poziomej pokryto tynkami cementowymi.	
20. Najpilniejsze postulaty konserwatorskie			

21. Akta archiwalne (rodzaj akt, numer i miejsce przechowywania)

22. Bibliografia

23. Źródła ikonograficzne i fotografie (rodzaj, miejsce przechowywania, sygnatury)

Negatywy - arch. BDZ nr. inw. 25477 - 25481

24. Uwagi różne

25. Wypełnił

8.XI.79
mgr Barbara Tondos

26. Sprawdził