

# KARTA EWIDENCYJNA ZABYTKU NIERUCHOMEGO WPISANEGO DO REJESTRU ZABYTKÓW

1. Nazwa

KAMIENICA

2. Czas powstania

1897 r.

3. Miejscowość

RZESZÓW

4. Adres ul. Zamkowa 5  
35 – 032 Rzeszów

nr ewidencyjny działki 1282 w obr. 207

nr księgi wieczystej KW [REDACTED]

5. Przynależność administracyjna

województwo podkarpackie

powiat rzeszowski

gmina Rzeszów

6. Współrzędne geograficzne

N = 50° 2' 2"

E = 22° 0' 0.64"

7. Poprzednie nazwy miejscowości

8. Właściciel i jego adres

9. Użytkownik i jego adres

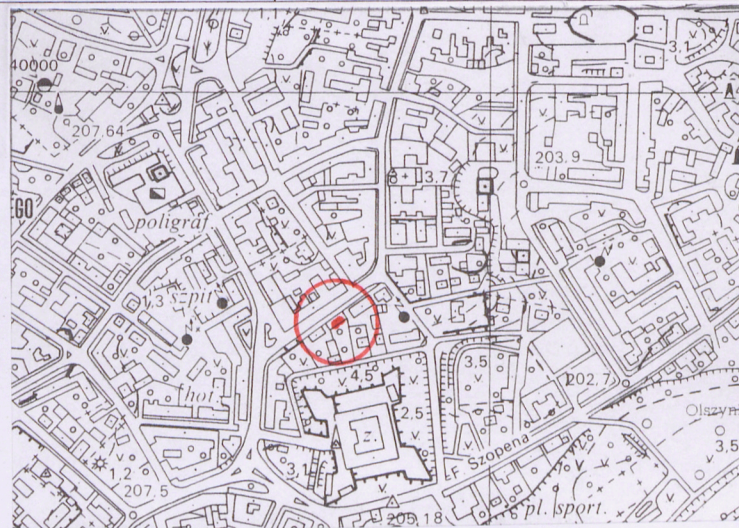
j.w.  
oraz najemcy lokali:  
Zespół Adwokacki

10. Formy ochrony

11. Materiały graficzne



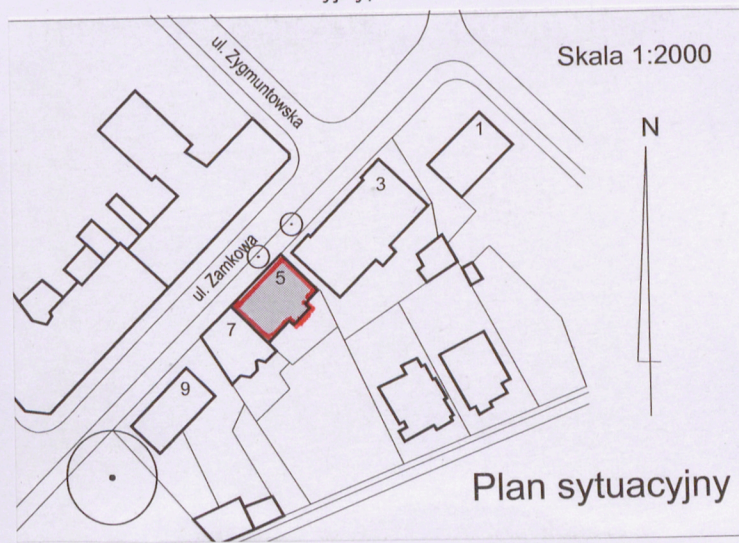
Elewacja północno- zachodnia



Plan orientacyjny, skala 1:10 000



Elewacja południowo-wschodnia



Plan sytuacyjny, skala 1:2000



Kamienicę wybudowano na terenie dawnych ogrodów zamkowych widocznych na planie K.H. Wiedemanna z 1762 r. Franciszek i Jerzy Roman Lubomirski sprzedali zamek i ogrody rządowi austriackiemu (w 1798 oraz w 1819 r.). Ogrody zamkowe przylegające do ob. ul. Zamkowej podzielono na duże parcele, które otrzymali dwaj ważni urzędnicy cyrkularni - J. A. Burgaller (architekt) oraz K. Prévot (inżynier) i wzniesli tu swoje rezydencje (ob. Zamkowa nr 1 i nr 9). Są one widoczne na planie katastralnym z 1849 r., w miejscu kamienicy nr 5 są jeszcze ogrody kwaterowe. Stan taki dotrwał prawie do końca XIX w. Rozległe posesje Burgallera i Prévota z czasem uległy kolejnym parcelacjom. Pomiędzy pałacami wyrosły nowe obiekty. Także od południa powstały dwie wille zaprojektowane przez M. T. Tekielskiego w latach 1899-1900.

W 1895 r. parcela ta była jeszcze bez zabudowy. Realność owa utworzona została z realności nr Lwh 493, a ta z realności nr Lwh 335. Na mocy kontraktu kupna sprzedaży z dn. 6 czerwca 1893 r. nabyli ją Alojzy Niemetz i Maryia z Szczepańskich Niemetz - po połowie. Zapewne to oni wzniesli kamienicę. Budynek został wzniesiony z zastosowaniem form historyzujących. Autorzy projektu i budowy nie są znani.

W księgach wieczystych jest wzmianka pod datą 21 lipca 1897 r.: „*notuje się, że dom na parc. gr. 614/1 nowo wybudowany został liczbą konskrypcyjną 553 oznaczony*”. Dn. 20 grudnia 1893 r. parcela grunt. 614/1 zamienioną została na parc. bud. nr 548.

Na mocy kontraktu kupna sprzedaży z dn. 18 listopada 1900 r. Karol Prohaska i Ernestyna Prohaskowa nabyli tę nieruchomość po połowie. Na mocy kontraktu kupna sprzedaży z dn. 6 grudnia 1910 r. właścicielami tej kamienicy stali się (po połowie) Dr Maurycy Holzer i Róża Holzerowa. Na podstawie kontraktu kupna sprzedaży z dn. 21 grudnia 1911 r. nieruchomość tę nabyli Kazimierz Goyski i Bronisława z Persów Goyska (też po połowie). Na podstawie dekretu dziedzictwa z 12 listopada 1917 r. część należącą do Kazimierza Goyskiego

c.d. tekstu w załączniku nr 1

### Sytuacja:

Kamienica usytuowana jest w linii zabudowy południowo-wschodniej pierzei ul. Zamkowej (w latach 1947-1990 ul. gen. K. Świerczewskiego), frontem zwrócona ku ulicy. Posiada duży ogród od strony południowej.

### Materiał, konstrukcja, technika:

Budynek podpiwniczony, trzykondygnacyjny, z poddaszem. Wykonany w technologii tradycyjnej. Ściany zewnętrzne i konstrukcyjne murowane z cegły ceramicznej pełnej, na zaprawie cementowo-wapiennej (piwnice) oraz na zaprawie wapiennej (parter i piętra), potynkowane wewnątrz i na zewnątrz. Kamienica nakryta dachem dwuspadowym, z kalenicą równoległą do ulicy. Dach wysoki, ze ścianką kolankową, więźba dachowa drewniana, płatwiowo-stolcowa. Pokrycie dachu z blachy (na deskowaniu ażurowym). Kominy ceglane. Rynny i rury spustowe z blachy ocynkowanej.

**Stropy:** piwnice - część przykryta stropem odcinkowo-sklepionym na belkach stalowych, część sklepieniem kolebkowym; nad parterem i piętrami - stropy Kleina lub odcinkowe na belkach stalowych.

**Posadzki, podłogi** – w piwnicach wylewka betonowa (w niektórych bocznych piwniczkach glinobitka), w sieni wylewka betonowa, na klatce schodowej na parterze i na piętrach ozdobna posadzka z płytek ceramicznych (mozaikowa); w lokalach mieszkalnych na parterze i na piętrach w pokojach parkiet taflowy (mozaika) i parkiet jodełka (częściowo przykryte wykładziną), płytki ceramiczne (łazienka, kuchnia), podłoga z desek; na strychu polepa gliniana z fragmentami potłuczonej ceramiki.

**Schody:** do piwnicy drewniane, jednobiegowe, z sieni na klatkę schodową jednobiegowe, kamienne (ubytki uzupełnione betonem), na klatce schodowej - odcinkowo sklepienie na belkach stalowych ze stopniami drewnianymi, dwubiegowe z podestami. Schody zewnętrzne: schodki prowadzące z podwórza do drzwi wejściowych betonowe, jednobiegowe. Balustrada na klatce schodowej metalowa, pionowe pręty proste połączone ze spiralnie skręconymi (motywy roślinne), pochwyt drewniany, modelowany; balustrada schodów z podwórza metalowa, z prętów prostych; balustrada balkonu na I i II piętrze (elewacja ogrodowa) metalowa, z prętów prostych, balustrada balkonu na I piętrze (elewacja frontowa) metalowa, ażurowa, z elementów giętych.

**Otwory:** drzwi wejściowe w elewacji północno-zachodniej drewniane, prostokątne, trzyskrzydłowe, z naświetlem, drzwi wejściowe w elewacji południowo-wschodniej (od podwórza) drewniane, prostokątne, trzyskrzydłowe, częściowo przeszklone, z naświetlem, drzwi wejściowe w elewacji od podwórza (dostępne ze schodków) drewniane, prostokątne, jednoskrzydłowe, pełne, z naświetlem; drzwi balkonowe (na I piętrze w elewacji frontowej) - prostokątne, dwuskrzydłowe, przeszklone, z naświetlem, nowe; drzwi balkonowe (na I i II piętrze w elewacji ogrodowej) - prostokątne, jednoskrzydłowe, przeszklone, nowe; wewnątrz budynku w większości przypadków nowe drzwi drewniane, prostokątne, jednoskrzydłowe, pełne (ale zachowały się też oryginalne – dwuskrzydłowe, płycinowe, m.in. 3 szt. na parterze); drzwi na strych - metalowe, prostokątne, dwuskrzydłowe, pełne, ozdobione okuciami; w piwnicach - prostokątne, drewniane, jednoskrzydłowe, pełne.

Okna drewniane, prostokątne, dwuskrzydłowe, ościeżnicowe - częściowo wymienione na nowe, plastikowe, o takim samym podziale (m.in. na parterze od frontu); okna łazienkowe mniejsze, prostokątne, jednoskrzydłowe (elewacja ogrodowa).

c.d. tekstu w załączniku nr 2



<p>14. Kubatura</p> <p>4910 m<sup>3</sup></p>	<p>15. Powierzchnia użytkowa</p> <p>610,2 m<sup>2</sup></p>	<p>16. Przeznaczenie pierwotne</p> <p>mieszkalne</p>	<p>17. Użytkowanie obecne</p> <p>mieszkalne, biurowe</p>
<p>18. Stan zachowania</p> <p>Elewacje kamienicy są w złym stanie technicznym - zwłaszcza jej elewacja frontowa.</p> <p>Schody prowadzące z sieni przelotowej na klatkę schodową mocno zużyte.</p> <p>Drewniane schody do piwnicy uszkodzone przez owady.</p> <p>Stołarka okienna w złym stanie technicznym.</p>		<p>19. Istniejące zagrożenia, najpilniejsze postulaty konserwatorskie</p> <p>Elewacje kamienicy wymagają szybkiej konserwacji - zwłaszcza elewacja frontowa.</p> <p>Poddać renowacji drzwi prowadzące z sieni na ulicę i na podwórze.</p> <p>Konieczna renowacja stolarki okiennej.</p>	



20. Akta archiwalne (rodzaj akt, numer i miejsce przechowywania)

1. Inwentaryzacja budynku mieszkalnego nr 5 przy ul. Świerczewskiego w Rzeszowie, mgr inż. arch. W. Boczkaj, J. Pietruszka, 1968, archiwum MZBM;
2. Orzeczenie mykologiczno-budowlane dla budynku mieszkalnego nr 5 przy ul. Świerczewskiego w Rzeszowie, B. Surmiak, mgr inż. arch. W. Boczkaj, 1967, archiw. MZBM;
3. Orzeczenie techniczne dla budynku mieszkalnego nr 5 przy ul. Świerczewskiego w Rzeszowie, mgr inż. Maria Winnicka, mgr inż. arch. W. Boczkaj, VII. 1967, arch. MZBM;
4. Projekt koncepcyjny przebudowy budynku mieszkalnego w Rzeszowie ul. Świerczewskiego nr 5, inż. arch. Antoni Barnat, J. Pietruszka, VI. 1968 archiwum MZBM;
5. Projekt konstrukcyjny - remont i modernizacja budynku mieszkalnego ul. Świerczewskiego n 5 w Rzeszowie, mgr inż. M. Winnicka, mgr inż. S. Góreczny, 1968, arch. MZBM;
6. Projekt techniczny i kosztorys na wykonanie instalacji gazu dla budynku mieszk. przy ul. Świerczewskiego w Rzeszowie, mgr inż. S. Czech, J. Muszyński, 1968, arch. MZBM;
7. Projekt techniczny instalacji wod-kan. i CO dla budynku mieszkalnego przy ul. Świerczewskiego nr 5 w Rzeszowie, inż. arch. A. Barnat, mgr inż. S. Czech, J. Muszyński, 1968, archiwum MZBM;
8. *Rzeszów Kreisstadt in Galizien*, mapa katastralna z zespołu Miasta Rzeszowa z 1849 r. (i późn. mapy), Archiwum Państwowe w Rzeszowie, Zespół Kartograficzny, sygn. 333;
9. *Księgi Wieczyste – Sąd Rejonowy w Rzeszowie*.

23. Bibliografia

1. *Studium historyczno-urbanistyczne do miejscowego planu ogólnego zagospodarowania przestrzennego miasta Rzeszowa*, oprac. zbior. pod kier. W. Henniga, Rzeszów 1991;
2. Tondos B., *Architektura Rzeszowa w okresie autonomii galicyjskiej*, Rzeszów 1997;
3. Hennig W., *Rzeszowski alfabet miejsc często już zapomnianych i osób z nimi związanych*, Rzeszów 2012;
4. Kotula F., *Tamten Rzeszów czyli wędrówka po zakątkach i historii miasta*, Rzeszów 1985;
5. *Encyklopedia miasta Rzeszowa*, pod red. J. Drausa, G. Zamoyskiego, Rzeszów 2011;
6. *Wykaz domów w mieście Rzeszowie z nowymi nazwami ulic i placów, oraz z liczbami orientacyjnymi*, Rzeszów 1899.

25. Źródła ikonograficzne (rodzaj, miejsce przechowywania)

21. Uwagi

22. Adnotacje o inspekcjach, informacje o zmianach (daty, imiona i nazwiska wypełniających)

24. Opracowanie karty ewidencyjnej (autor, data i podpis)

tekst..... mgr Inga Kunysz, wrzesień – listopad 2013

Inga Kunysz  
Włis

plany, rysunki..... Mieczysław Kuś, listopad 2013

fotografie..... mgr Inga Kunysz, wrzesień – listopad 2013

Inga Kunysz

26. Załączniki

5 szt. – fotografie, mapy historyczne, rzut poziomy, c.d. tekstów z pkt. 12 i 13.



1. Miejscowość	RZESZÓW	5. Nazwa zabytku (jak w karcie), adres	6. Zawartość załącznika
2. Gmina	Rzeszów	KAMIENICA ul. Zamkowa 5, Rzeszów	c.d. tekstu z pkt. 12, mapy historyczne
3. Powiat	rzeszowski		
4. Województwo	Podkarpackie		

c.d. tekstu z pkt. 12

odziedziczyły Aniela Anna 2 im. Goyska i Maria Zofia Antonina 3 im. Goyska. Na podstawie aktu darowizny z dn. 12 lipca 1925 r. część należącą dotychczas do Bronisławy z Persów Goyskiej otrzymali: Aniela Anna 2 im. Goyska, Maryia Zofia Antonina 3 im. Goyska, dr Adam Goyski (po 1/6 części). Na mocy kontraktu kupna sprzedaży z dn. 27 czerwca 1928 r. część należącą do Stefanii z Luksów Goyskiej nabył dr Adam Goyski. Na podstawie umowy sprzedaży z dn. 22 października 1938 r. część nieruchomości należącą do Marii Goyskiej zakupił dr Adam Goyski. Po śmierci Anieli Anny Goyskiej, zmarłej w Rzeszowie 14 marca 1962 r., na podstawie jej testamentu z dn. 17 lutego 1957 r. i postanowienia Sądu Powiatowego w Rzeszowie z dn. 28 kwietnia 1975 r. spadek odziedziczyła po niej w całości siostra - [REDAKOWANE]. Prawa do spadku po Adamie Goyskim, zmarłym w dn. 18.IX. 1956 r., na mocy postanowienia Sądu Powiatowego w Rzeszowie z dn. 24 czerwca 1957 r., przypadły w całości jego synowi [REDAKOWANE]. Po śmierci Marii Zofii Goyskiej, zmarłej dn. 29 stycznia 1975 r. w Rzeszowie, należącą do niej część kamienicy odziedziczyli: [REDAKOWANE] (po 1/2 części). Z kolei spadek po Marii Władysławie Karłowskiej, c. Władysława i Stefanii, zm. 17 lipca 1999 r. w Rzeszowie, na podstawie ustawy nabyli synowie - [REDAKOWANE] (po 1/2 części). Po śmierci Adama Romana Rybskiego, s. Adama i Anny, zm. w dn. 26 marca 2000 r., na mocy ustawy nabyła w całości jego żona - [REDAKOWANE]. Część kamienicy należącą do Tomasza Karłowskiego, zmarłego dn. 26 stycznia 2005 r., odziedziczyły na podstawie ustawy córki: [REDAKOWANE] (po 1/2 części). [REDAKOWANE], na podstawie umowy sprzedaży z dn. 26.03.1012 r., sprzedała [REDAKOWANE] swój udział w tej nieruchomości.

Remonty po 1945 r.:

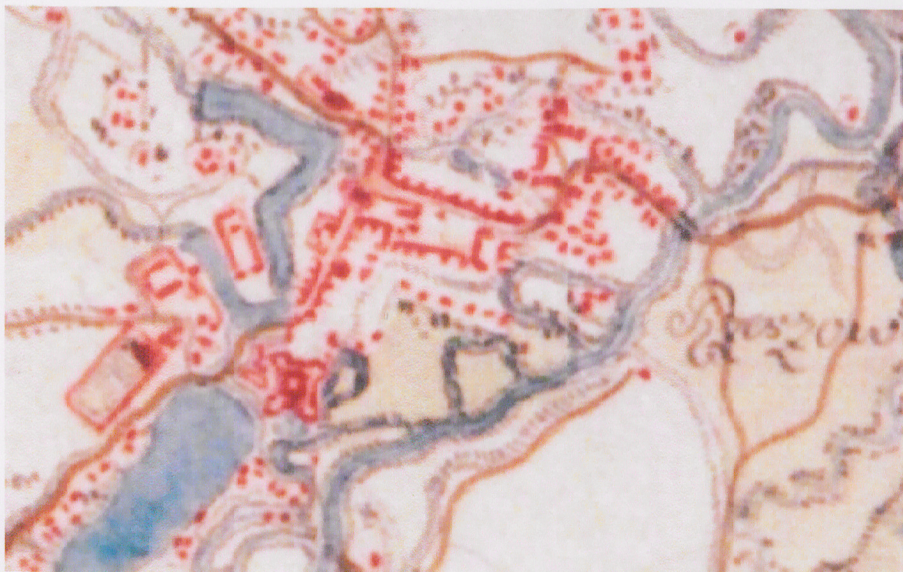
- W latach 60. XX w. przeprowadzano w kamienicy kompleksowy remont. Wykonano wówczas reparację bramy i okienek piwnicznych, wymianę stopni schodów i belek nośnych, roboty blacharskie - rozbiórka starych rynien i montaż nowych, wykonanie okapów pod rynnę, roboty zduńskie - rozbiórka trzonu kuchennego, remont pieców kaflowych, roboty malarskie - okapy, poręcze balkonowe, naprawa balustrady balkonu (od podwórza).
- W 1968 r. wykonano przyłącz gazu (zamontowano w mieszkaniach piecyki gazowe i kuchenki).
- Pod koniec I. 60. XX w. zrealizowano remont kapitalny:
  - roboty murowe: rozbiórka części konstrukcji betonowych i żelbetowych, rozbiórka murów ceglanych grubych, rozbiórka ścianek działowych i sklepień odcinkowych, wykucie otworów na drzwi i okna, murowanie ścianek działowych, wymurowanie kominów z cegły, wykonanie przewodów kominowych i wentylacyjnych, wykonanie izolacji poziomej, roboty ciesielskie: rozebranie ścianek tzw. "suchych ustępów",
  - roboty blacharskie: rozebranie rynien i rur spustowych, wykonanie nowych, naprawa pokrycia dachowego z blachy ocynkowanej (wstawienie łątek),
  - roboty tynkowe: odbicie starego tynku, otynkowanie ścian, roboty posadzkowe: zerwanie posadzki cementowej, położenie lastriko,
  - roboty stolarskie: drzwi zewnętrzne, drzwi wewnętrzne (5 szt.), drzwi piwniczne, drzwi balkonowe,
  - roboty zduńskie: rozebranie trzonów kuchennych (I i II piętro),
  - roboty malarskie: malowanie ścian (farby klejowe), malowanie balustrad schodów i balkonów, malowanie pokrycia dachu, malowanie rynien i rur spustowych, rur gazowych, malowanie olejne stolarki okiennej, roboty ślusarsko-kowalskie: rozebranie balustrad wraz z poręczami, nowa balustrada balkonowa prosta z kątownika, odnawianie elewacji: nakrapianie tynku terraboną (trzykrotnie).

W latach 80. XX w. malowana była klatka schodowa.

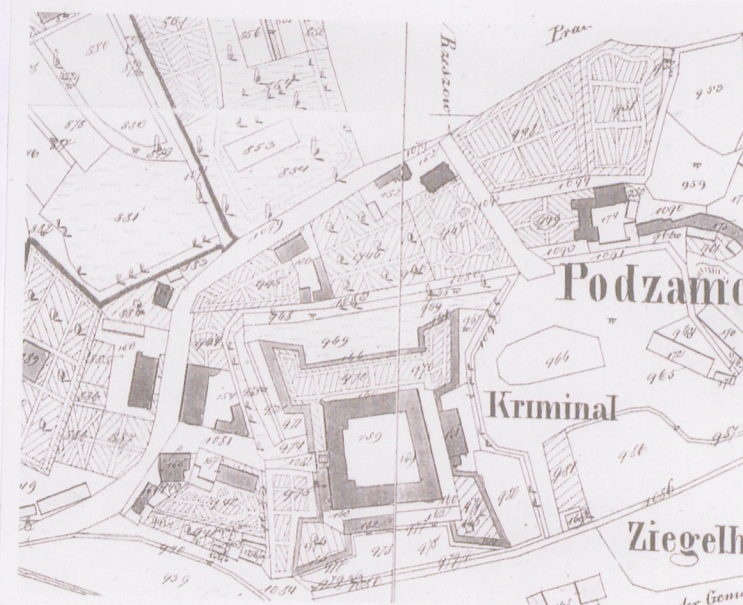
Opracowanie załącznika:  
(data i podpis)

10. XI. 2013. Inga Kujawa





Mapa Miega; 1779-1783; fotokopia; skala oryg. 1:28800; fragm. sekcji 100



Plan katastralny Staroniwy z 1849 r.



Plan Rzeszowa z 1895 r.



1. Miejscowość	RZESZÓW	5. Nazwa zabytku (jak w karcie), adres  <b>KAMIENICA</b> ul. Zamkowa 5, Rzeszów	6. Zawartość załącznika  c.d. tekstu z pkt. 13, mapy historyczne
2. Gmina	Rzeszów		
3. Powiat	rzeszowski		
4. Województwo	podkarpackie		

c.d. tekstu z pkt. 13

W ścianie kolankowej elewacji frontowej niewielkie otwory okienne o kształcie owalu, w elewacji ogrodowej okienka prostokątne. W piwnicach małe, prostokątne okienka drewniane, zabezpieczone ozdobną kratą.

#### Rzut:

Budynek o rzucie prostokąta, z niewielkim ryzalitem w elewacji ogrodowej, trzytraktowy.

Bryła – zwarta, obiekt podpiwniczony, trzykondygnacyjny, z poddaszem, nakryty dachem dwuspadowym.

#### Elewacje:

Elewacja frontowa (północno-zachodnia) – siedmioosiowa, symetryczna, z wejściem na skrajnej prawej osi, z bardzo ozdobną dekoracją. Wysoki cokół z niewielką odsadzką, zakończony wałeczkiem, gładko tynkowany. Partię parteru zdobi boniowanie pasowe. Powyżej profilowany gzyms kordonowy tworzący wraz z gzymsem podokiennym pas przeznaczony na dekorację podokienną złożoną z elementów wiciowo-akantowych. Na osi środkowej pierwszego piętra balkon z platformą wspartą na wolutach i ażurową balustradą z metalowych prętów modelowanych w esownice. Otwory okienne I piętra zdobione obramieniem z florystyczno-esowatą dekoracją oraz naczółkiem o fantazyjnym wykroju. Obramienia i naczółki okien II piętra nieco skromniejsze. Ścianka kolankowa wyróżniona pseudobelkowaniem złożonym z kroksztynów i ozdobnych okulusów. Elewacja zwieńczona ozdobnym, profilowanym gzymsem koronującym z łezkami.

Elewacja tylna (południowo-wschodnia) – sześćoosiowa, gładko tynkowana, z wąskim ryzalitem w środkowej części, z balkonami na I i II piętrze. W partii parteru dwa otwory drzwiowe oraz cztery otwory okienne, w partii obu pięter otwór drzwiowy (balkon) i pięć otworów okiennych. W ścianie kolankowej trzy niewielkie okienka.

Elewacja boczna (północno-wschodnia) – gładko tynkowana, bez otworów.

#### Wnętrze:

Komunikacja odbywa się poprzez sień przelotową i dużą klatkę schodową usytuowaną w południowej części budynku. Na wszystkich kondygnacjach lokale mieszkalne, na I piętrze Kancelaria Adwokacka.

#### Wyposażenie:

Zachowane elementy pierwotnego wyposażenia – piece kaflowe w pomieszczeniach na parterze i na piętrach, parkiet taflowy, mozaika ceramiczna.

Instalacje: instalacja elektryczna, wodno-kanalizacyjna, gazowa.

Opracowanie załącznika:  
(data i podpis)

18.11.2013r. Ingo Jędrzej

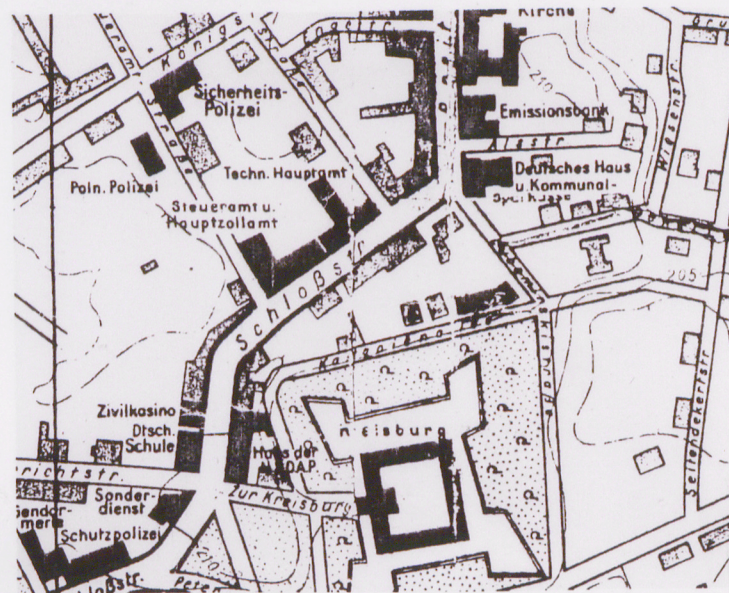




Plan Rzeszowa z 1897 r



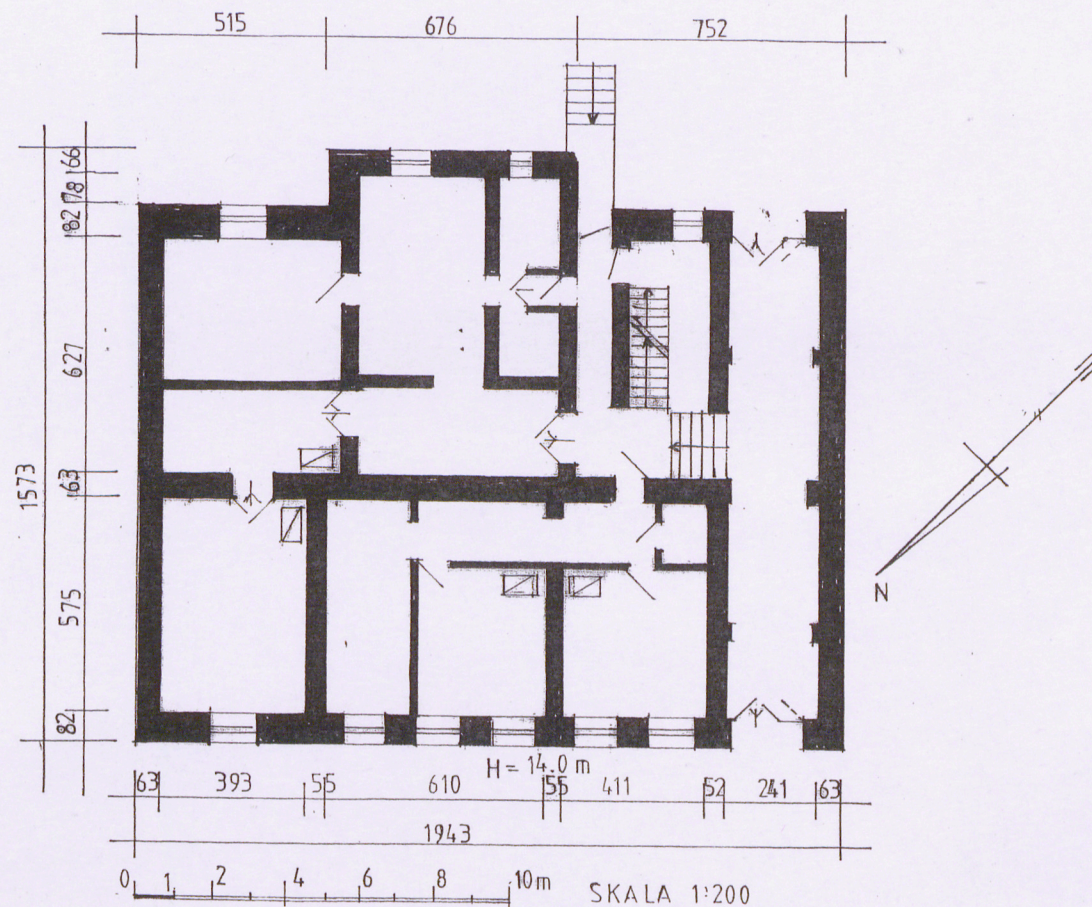
Mapa austriacka z 1900 r.; ZONE 5 COLONNE XXVI;



Mapa Rzeszowa z 1942 r.



1. Miejscowość	RZESZÓW	5. Nazwa zabytku (jak w karcie), adres <b>KAMIENICA</b> ul. Zamkowa 5, Rzeszów	6. Zawartość załącznika  rzut poziomy, fotografie
2. Gmina	Rzeszów		
3. Powiat	rzeszowski		
4. Województwo	podkarpackie		



Opracowanie załącznika:  
(data i podpis)

18. XI. 2013r. Inga Skupie





Piwnica pod częścią północną budynku



Fragment więźby dachowej



Korytarz w piwnicy



Fragment więźby dachowej



1. Miejscowość	RZESZÓW	5. Nazwa zabytku (jak w karcie), adres  <b>KAMIENICA</b> ul. Zamkowa 5, Rzeszów	6. Zawartość załącznika  fotografie
2. Gmina	Rzeszów		
3. Powiat	rzeszowski		
4. Województwo	podkarpackie		



Sień przejazdowa



Wejście na klatkę schodową



Klatka schodowa



Schody pomiędzy I i II piętrem

Opracowanie załącznika:  
(data i podpis)

18. XI. 2013r. Inga Knap





Wejście do sieni od frontu



Wejście do sieni od ogrodu



Drzwi wewnętrzne w mieszkaniu  
na parterze



Drzwi prowadzące na strych



1. Miejscowość	RZESZÓW	5. Nazwa zabytku (jak w karcie), adres  <b>KAMIENICA</b> ul. Zamkowa 5, Rzeszów	6. Zawartość załącznika  fotografie
2. Gmina	Rzeszów		
3. Powiat	rzeszowski		
4. Województwo	Podkarpackie		



Piec kaflowy na parterze  
- dawniej w pokoju od ogrodu



Piec kaflowy na II piętrze  
- w pokoju od frontu



Piec kaflowy na parterze  
- w pokoju od frontu

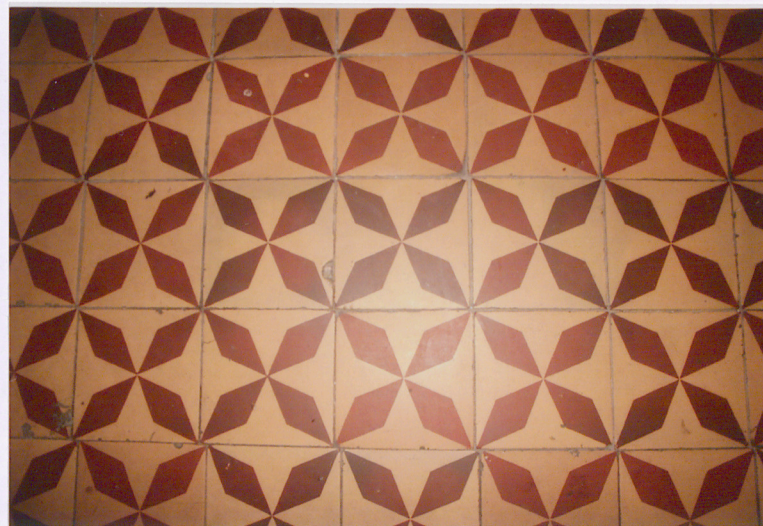
Opracowanie załącznika:  
(data i podpis)

18.11.2013 Inga Kujawa





Mozaika ceramiczna na korytarzu na parterze



Mozaika ceramiczna na korytarzu II piętrze



Mozaika ceramiczna na korytarzu na I piętrze



Parkiet taflowy w pokoju na II piętrze