

1. Obiekt **DOM MIESZKALNY - KAMIENICA**

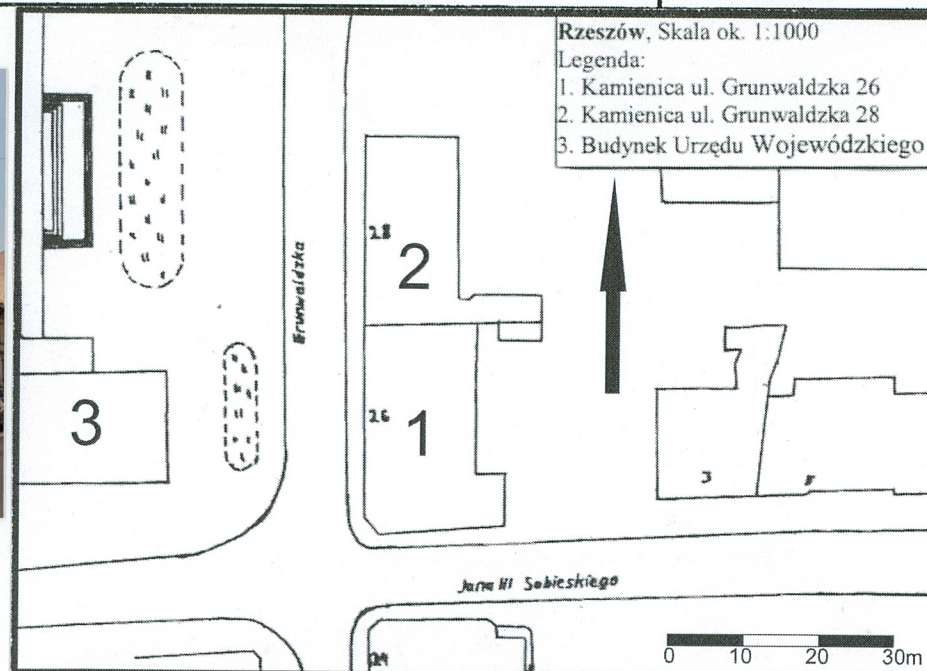
2. Czas powstania
1890-91 r.

3. Miejscowość
RZESZÓW

11. Zdjęcia, rzut, przekrój, sytuacja, orientacja



Elewacja zach.



4. Adres
35-068 Rzeszów,
ul. Grunwaldzka 26

nr hipotecznydziałka nr 588/3

5. Przynależność administracyjna
województwowoj. podkarpackie
gminaMiasto Rzeszów, pow. rzeszowski

6. Poprzednie nazwy miejscowości

7. Przynależność administracyjna
przed 1 VI 1975
województwowoj. rzeszowskie
powiatpow. rzeszowski

8. Właściciel i jego adres

9. Użytkownik i jego adres
Sklepy, lokal gastronomiczny,
mieszkania

10. Rejestr zabytków

NrA-..... data



Elewacja wsch.



12. Autorzy, historia obiektu, określenia stylu.

Kamienica została wybudowana w latach 1890-91 przez Karolinę i Wilibalda Mnerków. Kierownikiem budowy był Ludwik Holzer (i powstała prawdopodobnie wg jego projektu analogia z kamienicą przy ul. Lwowskiej 212 w Rzeszowie z 1890 r.).

Wg planu katastralnego z 1849 r. na ternie posesji na rogu ul. Sandomierskiej i Sobieskiego istniał dom na rzucie litery „L”, o skrzydłach równej długości. Jednym skrzydłem przylegał do ul. Sobieskiego, natomiast był cofnięty od linii ul. Grunwaldzkiej. Taki sam istnieje jeszcze na planie z 1879 r. Trzy lata wcześniej, 21 maja 1876 r. małżeństwo Karolina i Willibald Mnerkowie kupili ten dom od Elżbiety z Nawrockich Heirykowej (?). W 1887 r. małżeństwo rozpoczyna działania mające na celu budowę nowej (obecnie istniejącej) kamienicy, usytuowanej w narożu ówczesnych ul. Zielonej (ob. Sobieskiego) i Sandomierskiej (ob. Grunwaldzkiej). Przedłożony w Magistracie miasta Rzeszowa „Projekt na Dom mieszkalny czynszowy pod l. 309 przy ul. Sandomierskiej i Zielonej w Rzeszowie własność W.P. Mnerków” (niestety nie sygnowany) zostaje zatwierdzony w lutym 1887, kolejny raz zatwierdzony w czerwcu tegoż roku z równoczesnym pozwoleniem na budowę. Na planie katastralnym z 1888 r. widnieje wcześniejszy budynek ale z przekreślonymi ścianami, natomiast częściowo na jego powierzchni jest wtórnie zaznaczony zarys obecnej kamienicy. Mnerkowie pismem z dn. 17 lipca 1890 r. informują Magistrat o rozpoczęciu budowy oraz, że kierownikiem budowy jest Ludwik Holzer. Już w czasie budowy wynikły odstępstwa od uzgodnionego planu.

c.d.wkładka nr 1

13. Opis (sytuacja, materiał i konstrukcja, rzut, bryła, elewacje, wnętrze, wyposażenie, instalacje).

Sytuacja: Kamienica położona na pn. od historycznego centrum Rzeszowa, na skrzyżowaniu ulic Grunwaldzkiej od zach. główna część budynku oraz ul. Sobieskiego od pd. Wybudowany w linii i ciągu zabudowy ul. Grunwaldzkiej. Na wsch. od budynku, przy elewacji sąsiadującej od pn. kamienicy usytuowana „wieża ustępowa”.

Materiał i konstrukcja:

Ściany: murowany z cegły, ścianki działowe z płyty gipsowej, z płyty pilśniowej. Ściany tynkowane zewnątrz i wewnątrz.

Sklepienia i stropy: piwnice sklepienie z cegły pełnej; stropy drewniane belkowe z podsufitką wzmocnione belkami stalowymi, nad korytarzem parteru i w klatce schodowej sklepienie odcinkowe z gurtami. Nad piętrem strop drewniany.

Więźba dachowa i pokrycie dachu: drewniana, kleszczowo-płatwiowa. Dach przekryty blachą na pełnym odeskowaniu.

Posadzki i podłogi: wylewki betonowe przekryte linoleum, płytki, podłogi deskowe, parkiety układane w jodełkę, na strychu polepa z cegieł.

Schody: wejściowe frontowe jednobiegowe ze spocznikiem, wejściowe tylnie jednobiegowe, wejściowe tylnie pn. metalowe jednobiegowe wzdłuż ściany, ze spocznikiem; wejściowe tylnie pd. metalowe, jednobiegowe, stopnie o wykroju łuku odcinkowego. Klatka schodowa schody drewniane dwubiegowe powrotne.

Balkon: metalowy, kutły, wsparty na czterech metalowych belkach. Belki skrajne na dekoracyjnych wspornikach. Balustrada o wydatnym brzuścu, ozdobiona stylizowanymi wolutami i dekoracją roślinną.

Otwory okienne i drzwiowe: prostokątne

Stolarka okienna: Elewacja frontowa (zach.) Parter od pn. dwa duże wąskie współczesne okna z PCV zespolone, ze ślemieniem, podślemię stałe, nadślemię uchylne. Współczesna drewniana witryna, okno stałe ze ślemieniem, z obokniem zakończonym gzymsem i rozbudowanym nadprożem. Witryna ze stałym oknem w metalowej ramie, w drewnianym obramieniu. Witryna ze stałym oknem ze ślemieniem, podślemię 2 połowe, okno w drewnianym obramieniu schodzącym do poziomu chodnika. Piętro okna współczesne z PCV zespolone dwuskrzydłowe ze ślemieniem. W oknie pn. nadślemię dwupołowe, pozostałe ślepe. Elewacja pd. od zach. witryna ze stałym oknem ze ślemieniem, w drewnianym obramieniu schodzącym do poziomu chodnika, u dołu płycina. Elewacja wsch. okna drewniane ościeżnicowe ze ślemieniem, nadślemia dwuskrzydłowe lub uchylne, podślemia dwuskrzydłowe 2 połowe, okna krosnowe stałe 6 i 8 połowe.

Stolarka drzwiowa zewnętrzna: Elewacja frontowa (zach.) - główne drewniane dwuskrzydłowe płycinowe z nadświetlem, - pn. współczesne z PCV jednoskrzydłowe z nadświetlem, na pd. od głównych drzwi współczesne drewniane jednoskrzydłowe przeszklone z płyciną, z nadświetlem - pd. współczesne metalowe dwuskrzydłowe w drewnianym obramieniu. Drzwi balkonowe współczesne z PCV dwuskrzydłowe, skrzydła 2 połowe, ze ślepym nadświetlem. Elewacja pd. drzwi zach. i wsch. drewniane dwuskrzydłowe przeszklone do dołu kwadratowa płycina z kaboszonem z nadświetlem. Elewacja wsch. Parter - główne drewniane dwuskrzydłowe płycinowe z 8 połowym nadświetlem, od pn. współczesne z PCV jednoskrzydłowe z nadświetlem, - od pd. drzwi we metalowe dwuskrzydłowe. Piętro - para drzwi pd. drewniane podwójne, dwuskrzydłowe, przeszklone z płyciną, z dwuskrzydłowym nadświetlem; - drzwi pn. drewniane podwójne, dwuskrzydłowe, płycinowe, z dwuskrzydłowym nadświetlem. **cd. wkładka nr 1**

14. Kubatura ok. 3800 m ³	15. Powierzchnia użytkowa ok. 920 m ²	16. Przeznaczenie pierwotne mieszkalne	17. Użytkowanie obecne mieszkalno-handlowe
18. Prace budowlane i konserwatorskie, ich przebieg i dokumentacja W latach 90-tych przeprowadzono adaptację części pomieszczeń parteru od strony ul. Gunwaldzkiej na cele handlowe. Ok. 2002 r. elewacje kamienicy zostały pomalowane.		19. Stan zachowania (fundamenty, ściany zewnętrzne, ściany wewnętrzne, sklepienia, stropy, konstrukcje dachowe, pokrycie dachu, wyposażenie i instalacje)	
		20. Najpilniejsze postulaty konserwatorskie Pomalowanie elewacji wsch.	

21. Akta archiwalne (rodzaj akt, numer i miejsce przechowywania)

Plany katastralne Rzeszowa z 1849, 1859, 1879, 1888, 1903, Archiwum Państwowe w Rzeszowie, sygn. 1313

Dokumentacja techniczna budynków przy ul. Sandomierskiej, Akta miasta Rzeszowa, sygn. 3437, Archiwum Państwowe w Rzeszowie, (za wskazówkę dot. planów kamienicy przy ul. Grunwaldzkiej 26, znajdujących się w tych aktach, dziękuję p. Alicji Ważny, Miejskiemu Konserwatorowi w Rzeszowie)

Sąd Rejonowy w Rzeszowie, VII Wydział Ksiąg Wieczystych

22. Bibliografia

Rzeszów, ul. Grunwaldzka 26, *Dom mieszkalny-Kamienica*, oprac. Archiwum WUOZ Delegatura w Rzeszowie,

Rzeszów, ul. Grunwaldzka 26, *Koncepcja, program modernizacji, koncepcja architektoniczna*, oprac. inż. J. Gubernat, Archiwum Miejskiego Konserwatora Zabytków w Rzeszowie, sygn. 1008/89

Franciszek Kotula, *Tamten Rzeszów*, Rzeszów 2003

Wykaz domów w mieście Rzeszowie z nowymi nazwami ulic, placów oraz liczbami orientacyjnymi, liczbami opisowymi i liczbami wykazów hipotecznych, Rzeszów 1899, reprodukcja w Archiwum WUOZ Delegatura w Rzeszowie

23. Źródła ikonograficzne i fotograficzne (rodzaj, miejsce przechowywania, sygnatury)**24. Uwagi różne****25. Opracował**

tekst Katarzyna Pieniążek, 2007

imię, nazwisko, data, podpis

plany, rysunki Katarzyna Pieniążek, 2007

imię, nazwisko, data, podpis

zdjęcia fotogr. Katarzyna Pieniążek, 2007

imię, nazwisko, data, podpis

miejsce przechowywania negatywów u autora

KARTA PO WYPEŁNIENIU PODLEGA OCHRONIE NA PODSTAWIE PRZEPISÓW PRAWA AUTORSKIEGO !

26. Adnotacje o inspekcjach, informacje o zmianach (daty, imiona i nazwiska wypełniających)**27. Załączniki**

3 wkładki

1. Miejscowość Rzeszów	4. Obiekt (nazwa jak w karcie) DOM MIESZKALNY - KAMIENICA	5. Zawartość wkładki (nazwa materiału uzupełniającego) Cd. pkt. 11, 12
2. Gmina Miasto Rzeszów, pow. rzeszowski		
3. Województwo woj. podkarpackie		

Cd. pkt. 11

W protokole z 23 lipca 1890 r., (wśród obecnych był m.in. Kazimierz Hołubowicz budowniczy miejski) zapisano zmianę powierzchni podpiwniczenia budynku, z pierwotnie pod całym budynkiem, na tylko pod pn. częścią skrzydła zach. W roku 1891 Magistrat miasta Rzeszowa wydaje pozwolenie na zamieszkanie kamienicy.

Według zdjęcia z początku XX w. przedstawiającego ul. Sobieskiego i fragment kamienicy przy ul. Grunwaldzkiej 26 do niej przylegającej, nie posiadała ona od strony tej ulicy witryn sklepowych. Parter był boniowany z prostokątnymi oknami. Pomieszczenia sklepowe powstały najprawdopodobniej w okresie międzywojennym XX w. Są one widoczne na fotografii z zimy 1943/44 r. dokumentującej wyburzenie domu dla przedłużenia ul. Sobieskiego w kierunku kościoła bernardynów.

W 1895 r. połowę kamienicy, po ojcu Wilibaldzie, dziedziczą jego córki Maria, Bronisława i Stefania. W *Wykazie domów* z 1899 r. nieruchomością na rogu ul. Sandomierskiej i Sobieskiego władały siostry Mnerków (nr ewidencyjny 28, liczba konskrypcyjna 309, liczba wykazu hipotecznego 270) jednak wg zapisów w księdze wieczystej druga połowa nieruchomości należała do sióstr dopiero od 18 października 1900 r. We własności rodziny Mnerków kamienica nie była długo, bo już w 1906 r. wykupuje ją Jakub Wolf Goldstein i Gizela Goldstein. Po II wojnie światowej, w 1946 r., właścicielką staje się [REDAKTOWANE], a w 1973 r. Skarb Państwa.

Cd. pkt. 12

Stolarka drzwiowa wewnętrzna: na parterze drzwi współczesne, drewniane jednoskrzydłowe, z PCV jednoskrzydłowe przeszklone. Do mieszkań na piętrze dwuskrzydłowe płycinowe z profilowanymi ościeżnicami, drzwi drewniane jednoskrzydłowe płycinowe, do sklepu współczesne z PCV jednoskrzydłowe przeszklone. Na strychu drzwi metalowe jednoskrzydłowe;

Rzut: Na planie zredukowanej litery L, z dłuższym i szerszym skrzydłem pd. i wąskim i krótkim pn.; trzytraktowy.

Bryła: Budynek piętrowy, częściowo podpiwniczony w części pn., ze ściętym pd.-zach. narożnikiem, z dachem dwuspadowy nad obydwoma skrzydłami. Okapy podszalowane, na krokwiach.

Elewacje:

Elewacja frontowa (zach.): 7 osiowa, dwukondygnacyjna, z dwoma narożnymi pseudoryzalitami. I kondygnacja na wysokim cokole, w centrum główne wejście. Ryzality boniowane, obramione boniowanymi pilastrami podtrzymującymi szeroki gzyms kordonowy. Okna i główne wejście w prostych profilowanych opaskach. II kondygnacja. Okna w prostych profilowanych opaskach zwieńczone naczółkiem segmentowym. Ryzality z boniowanymi pilastrami w narożach podtrzymującymi profilowany gzyms. Powyżej ścianka kolankowa z małymi oknami. Elewacja zwieńczona gzymsem koronującym z fryzem kostkowym.

Narożnik: jednoosiowy. Z drzwiami w boniowanej I kondygnacji, balkonem i drzwiami balkonowymi w II kondygnacji. Drzwi balkonowe w prostej profilowanej opasce zwieńczone nadprożem segmentowym.

Wkładkę założył: Katarzyna Pieniążek, 2007 *Kemęch*
(imię, nazwisko, data)

Miejsce przechowywania negatywów:

Elewacja pd.: 4 osiowa, dwukondygnacyjna. Rozwiązana podobnie jak elewacja zach., z dwoma ryzalitami od wsch. i zach. Detal architektoniczny analogiczny do elewacji zach. Parter. Na osi ryzalitu Zach. wysoka witryna z płyciną pod oknem i ślepym polem nad nim. Przestrzenie pomiędzy pilastrami części centralnej oraz ryzalitu wsch. wypełnione dekoracyjnymi witrynami. W części centralnej wydzielona przez 5 pseudopilastrów na 4 pola. Pola skrajne równej szerokości, podzielone w poziomie na 3 pola. Pole drugie od lewej mieści drzwi chronione przez metalową roletę. 3 pole to prostokątne okno wystawiennicze, usytuowane pod niskim cokołem. Okno przedzielone ślemieniem. Podślemię 3 połowe, nadślemię 3 połowe zakończone na całej szerokości łukiem odcinkowym. Małe tafle w narożach nad łukiem. Od wewnątrz okno z płycinowymi szpaletami. Witryna w ryzalicie wsch. węższa, podobnie rozwiązana; złożona z drzwi i okna wystawienniczego. Okno wystawiennicze przedzielone ślemieniem. Podślemię 1 połowe, nadślemię analogiczne.

Elewacja wsch.:

Skrzydłowo pd. Elewacja płaska. Kondygnacje wydzielone przez szczytkowe gzymsy, w szczycie, na osi okno.

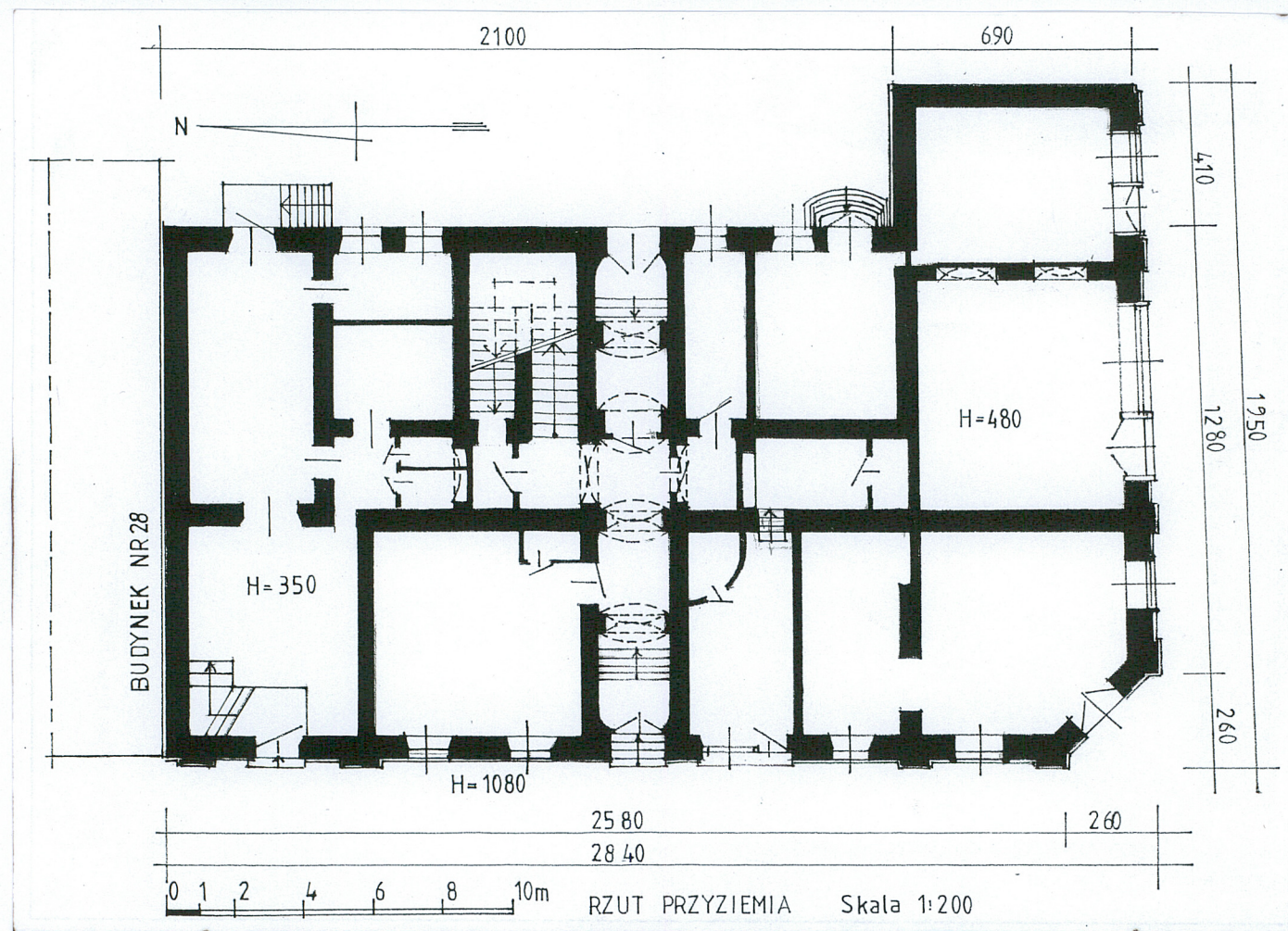
Skrzydło pn. Elewacja pozbawiona dekoracji architektonicznej. Okna klatki schodowej przesunięte na prawo względem osi centrum elewacji wydzielają część pd. i pn. Część pd. cztero osiowa, w partii parteru dwoje drzwi z dwoma oknami pomiędzy, na piętrze sytuacja odwrotna. Część pn. nieregularna, w partii parteru od pd. dwoje okien i drzwi, na piętrze od pd. okno, drzwi, okno. Piętro wydzielone otwartym gankiem biegnącym wzdłuż całej szerokości i łączącym pomieszczenia piętra z „wieżą ustępową”. W ścianie kolankowej kwadratowe otwory okienne przesłonięte kratką metalową.

Elewacja pn.: Ściana ślepa.

Wnętrze: Na parterze wnętrza sklepowo usługowe, na piętrze sklepowe i mieszkalne.

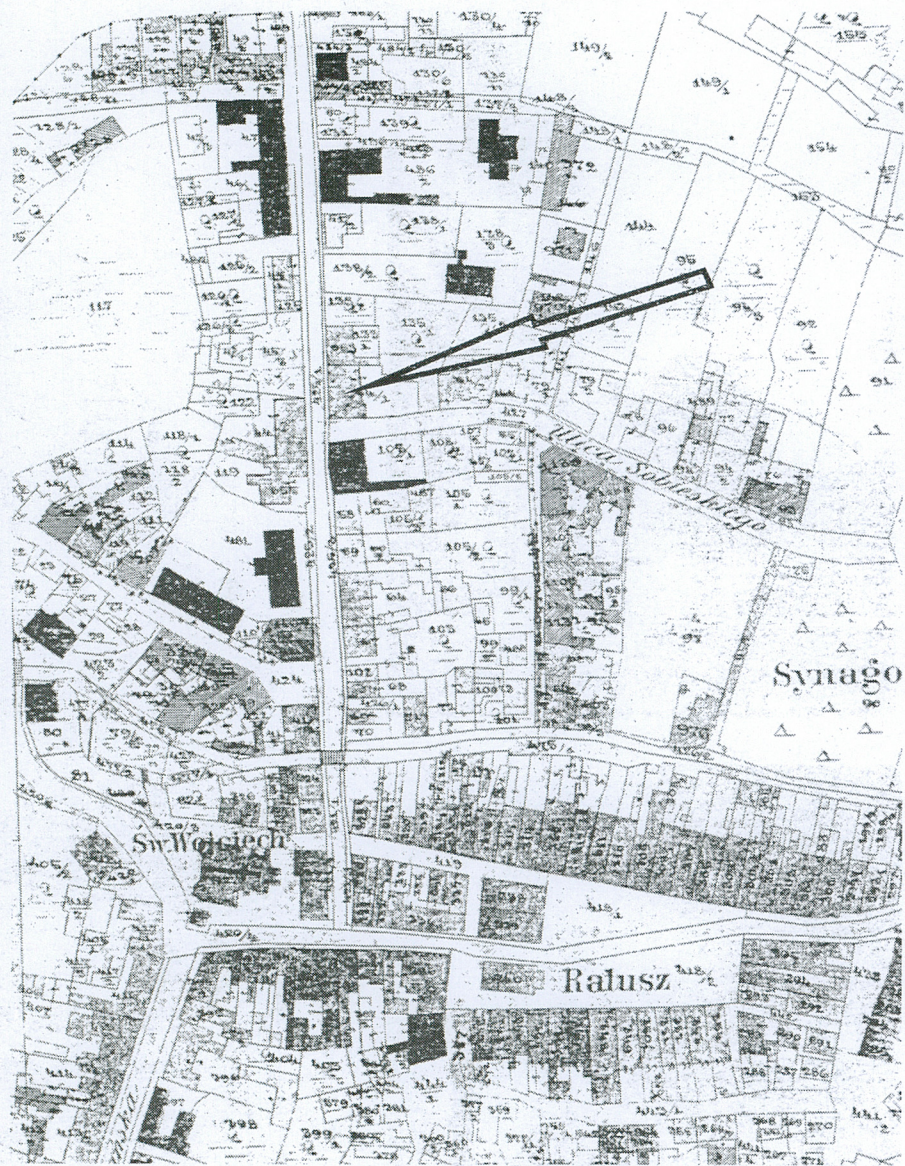
Wyposażenie: Częściowo zachowana oryginalna płycinowa stolarka drzwiowa na I piętrze, dwa piece kaflowe z I poł. XX w.

1. Miejscowość..... Rzeszów	4. Obiekt (nazwa jak w karcie) DOM MIESZKALNY - KAMIENICA	5. Zawartość wkładki (nazwa materiału uzupełniającego) Rzut przyziemia, reprodukcja katastru oraz zdjęć archiwalnych
2. Gmina..... Miasto Rzeszów, pow. rzeszowski		
3. Województwo..... woj. podkarpackie		



Wkładkę założył: Katarzyna Pieniążek, 2007 *K. Pieniążek*
(imię, nazwisko, data)

Miejsce przechowywania negatywów:



Fragment katastru Rzeszowa z 1903 r. z zaznaczoną kamienicą



Fragment zdjęcia z pocz. XX w. z widocznym pd. skrzydłem kamienicy. Na parterze nie ma jeszcze witryn. (za F. Kotulą, *Tamten ...*)



Fragment zdjęcia z zimy 1943/44 r. z widocznym pd. skrzydłem kamienicy. Widoczne witryny. (za F. Kotulą, *Tamten ...*)

1. Miejscowość Rzeszów	4. Obiekt (nazwa jak w karcie) DOM MIESZKALNY - KAMIENICA	5. Zawartość wkładki (nazwa materiału uzupełniającego) Zdjęcia fotograficzne
2. Gmina Miasto Rzeszów, pow. rzeszowski		
3. Województwo woj. podkarpackie		



Narożnik



Narożnik - balkon



Elewacja pd.



Elewacja pd. - witryna zach.

Wkładkę założył: *Katarzyna Pieniążek* Katarzyna Pieniążek, 2007
(imię, nazwisko, data)

Miejsce przechowywania negatywów: u autora



Elewacja wsch. - część pn.



Elewacja wsch. - część pd.



Witryna w elewacja pd. od wewnątrz



Parter - korytarz



Piętro - piec kaflowy



Więźba dachowa nad skrzydłem zach.



Więźba dachowa nad skrzydłem pd.