

PODKARPACKIE

4690

1. Obiekt

DOM MIESZKALNY

2. Czas powstania

1901-1902

3. Miejscowość

M I E L E C

4. Adres

Mielec, ul. Mickiewicza 5

nr hipoteczny

5. Przynależność administracyjna

województwo rzeszowskie

gmina Mielec

pow. MIELEC

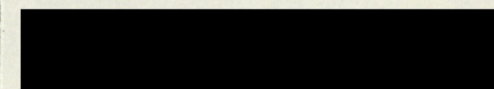
6. Poprzednie nazwy miejscowości

7. Przynależność administracyjna przed 1.VI.1975

województwo rzeszowskie

powiat Mielec

8. Właściciel i jego adres:



9. Użytkownik i jego adres:

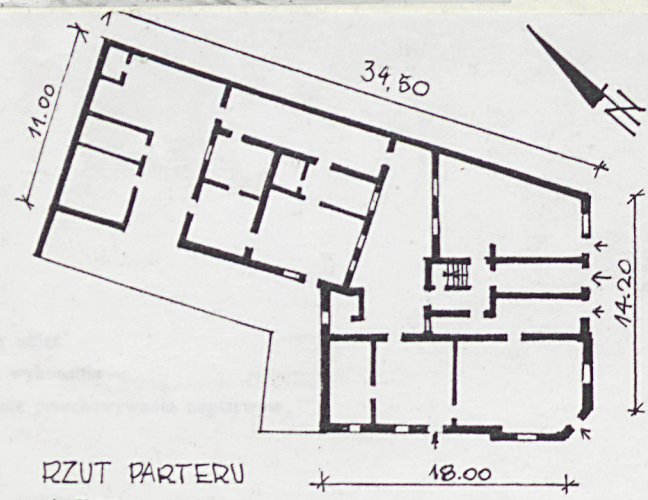
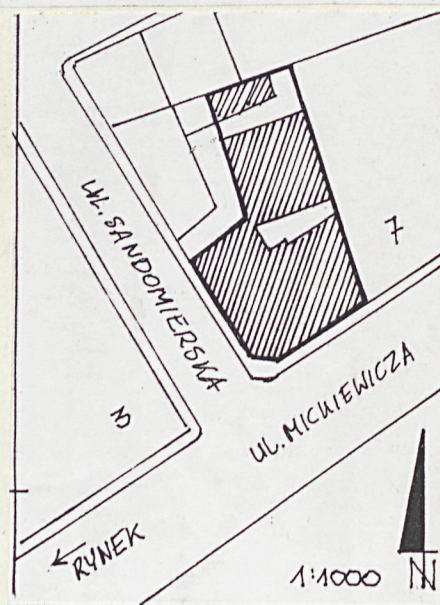
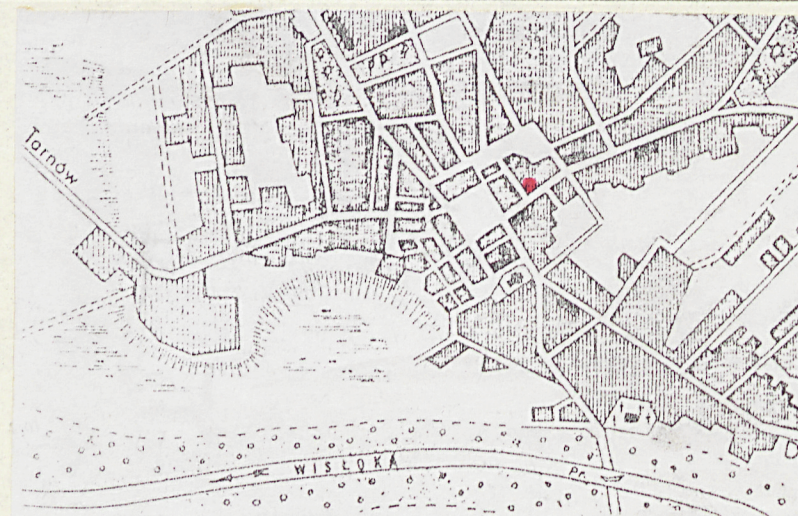
J.W.

10. Rejestr zabytków

A-1071

Nr. data

4.08.1981



RZUT PARTERU
1:500

12. Autorzy, historia obiektu, określenia stylu

Zbudowany po pożarze w 1900 r. w latach 1901 - 1902 dla rodziny Antoniego Dębickiego. Od 1921 r. właścicielem [REDAKTOWANE] zaś od 1968 [REDAKTOWANE] - do chwili obecnej.

Architektura kształtowana z użyciem form historycznych.

13. Opis (sytuacja material i konstrukcja, rzut, bryła, elewacje, dach, wnętrze wyposażenie, instalacje)

Sytuacja - budynek w zabudowie zwartej, wzdłuż pn. pierzei ul. Mickiewicza, w odległ. ok. 30 m od rynku, na narożnej działce przy zbiegu ulic Mickiewicza i Sandomierskiej.

Materiał i technika - murowany z cegły, podpiwniczony. Stroopy w piwnicach i na parterze łukowe typu "Kleina", nad piętnem na belkach drewnianych z podsufitką.

Więźba dachowa drewniana krokwiowo-stolcowa z zastrzałami. Dach kryty blachą. Schody do piwnicy betonowe; na wyższych kondygnacjach na balkach stalowych wspartych na sklepieniach łukowych; stopnie drewniane. Podłogi - w piwnicy posadzki cementowe; w sieni na parterze ceramiczne dwubarwne posadzki, w pomieszczeniach parkiety dębowe. Drzwi dwuskrzydłowe płycinowe. Okna półskrzynkowe, dwuskrzydłowe, podwójne, czterokwaterowe.

Rzut - na planie nieregularnym zbliżonym do litery L z wewnętrznym trapezowym podwórzem.

Bryła - budynek piętrowy nakryto w każdej z części dachem dwuspadowym o prostopadłych kalenicach.

Elewacje - dwukondygnacyjne, wieloosiowe, niesymetryczne.

Kondygnacja dachu boniowana na całej powierzchni, powierzchnie bonii młotkowane. Kondygnacje rozdzielone gzymsem kordonowym. Lico kondygnacji wyższej z nietynkowanych cegieł. Okna w parterze współczesne, witrynowe; na piętrze w uszakowych obramieniach. Ponad otworami piętra prosty gzyms i ścianka kolankowa z wąskimi oknami na strych pomiędzy którymi dekoracja stiukowa z motywem girland kwiatowych. Mocno wydatny okap wsparty na wolutowych kroksztynach ponad którymi profilowany gzyms wieńczący. W ściętym narożniku pd. ponad drzwiami w parterze napis "E.DĘBICKI", wyżej balkon z ozdobną balustradą z giętych prętów o wybrzuszonej formie. Ponad drzwiami balkonu w obramieniu wmurowane fragmenty poprzedniej kamienicy zniszczonej w czasie pożaru 1900. Narożnik zwieńczony ediculą z wolutowymi spływami trójkątnym przyczółkiem i flankującymi ostrosłupowymi sterczynami. Na osi w półkoliście zamkniętej niszy rzeźbione popiersie T. Kościuszki na cokole z orłem.

Wnętrze - złożone, wielodzielne o różnej ilości traktów. W parterze na osi korytarz prowadzący na klatkę schodową. Obok pomieszczenia o układzie wtórnie przekształconym z adaptacją dla potrzeb handlowych. Na piętrze szereg pomieszczeń mieszkalnych o różnych kształtach i wymiarach; rozmieszczonych w zasadzie w układzie amfiladowym. Z klatki przejście na tarass nad wewnętrznym podwórkiem.

Wyposażenie - dwubarwne posadzki ceramiczne w sieni, w części pomieszczeń piece kaflowe, węglowe, klatka schodowa z balustradą żeliwną z profilowanym drewnianym pochwytem.

Instalacje - elektryczna, wodno-kanalizacyjna, c.o., gazowa

14. Kubatura	15. Powierzchnia użytkowa	16. Przeznaczenie pierwotne	17. Użytkowanie obecne
ok. 3000 m ³	ok. 450 m ²	mieszkalne	mieszkalne
18. Prace budowlane i konserwatorskie, ich przebieg i dokumentacja - 1969-70 - przebudowa parteru na księgarnię - 1973-80 - remont: wymiana części otworów na parterze, wydzielenie kuchni i łazienki w pokoju na piętrze, założenie centralnego ogrzewania, wymiana części więźby dachowej, wymiana pokrycia na blaszane.		19. Stan zachowania (fundamenty, ściany zewnętrzne, ściany wewnętrzne, sklepienia, stropy, konstrukcje dachowe, pokrycie dachu, wyposażenie i instalacje) Stan techniczny obiektu dobry za wyjątkiem dolnych partii murów.	
20. Najpilniejsze postulaty konserwatorskie Osuszenie ścian i założenie izolacji.			

21. Akta archiwalne (rodzaj akt, numer i miejsce przechowywania)

22. Bibliografia

23. Źródła ikonograficzne i fotografie (rodzaj, miejsce przechowywania sygnatury)

Negatywy w posiadaniu PSOZ Rzeszów

24. Uwagi różne

25. Wypełnił

Tekst, rys. fot. W. Boruch
X.1991

26. Sprawdził

27. Załączniki: wkładka nr 1

M I E L E C

DOM MIESZKALNY, UL. MICKIEWICZA 5

Zawartość: 4 fot.



widok od str. ul. Mickiewicza



górna cz. pd. narożnika



fragment wewnętrznego podwórza

zał. W. Boruch, X.91

neg. w posiadaniu PSOZ Rzeszów



fragment dekoracji I-go p.
elewacji od str. ul. Mickiewicza