

1. Obiekt

DOM MIESZKALMY

2. Czas powstania

k. XIX wieku

3. Miejscowość

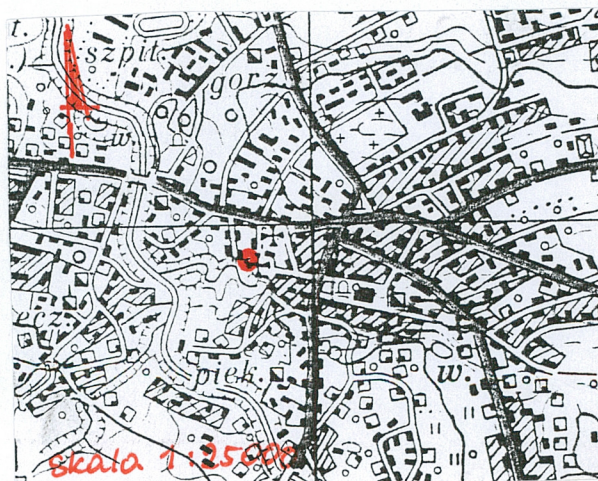
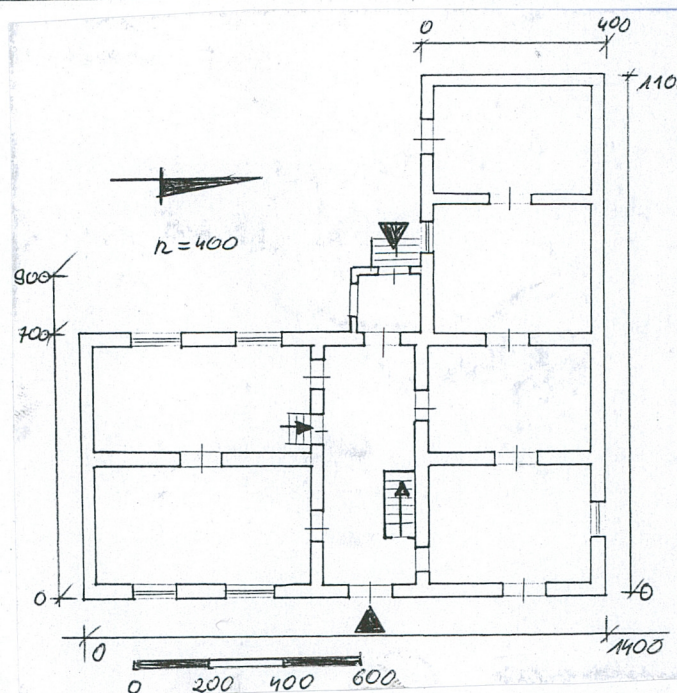
PRZEWORSK

11. Zdjęcia , rzut, przekrój, sytuacja, orientacja



sierpień 2008

wrzesień 2008



4. Adres

ul. Bskp. Ablewicza 12

Nr dz. 3030

5. Przynależność administracyjna

województwo **podkarpackie**

gmina **Przeworsk**

6. Poprzednie nazwy miejscowości

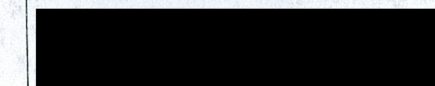
Przeworsko

7. Przynależność administracyjna 1.VI.1975

województwo **rzeszowskie**

powiat **Przeworsk**

8. Właściciel i jego adres



9. Użytkownik i jego adres

j.w.

10. Rejestr zabytków

A - 712 6 - 12 - 1972 rok (nr.)

Dom zbudowany został zapewne pod koniec XIX wieku. Wcześniej w tym miejscu usytuowany był dom drewniany ale o innym narysie rzutu, co można stwierdzić na podstawie Planu Katastralnego z 1849 roku. Ten pierwszy dom był własnością Kajetana Dyrdzińskiego. Obecnie istniejący wzniesiony został dla rodziny Gogojewiczów i własnością tej rodziny pozostawał do 2008 roku. W lutym tegoż roku zakupiony został przez [REDAKTOR] Dom prawdopodobnie budowany był w dwóch etapach. Pierwotnie był to dom założony na rzucie prostokąta usytuowany kalenicowo w linii zabudowy ulicy. W późniejszym okresie od strony tylnej dostawiono dobudówkę w której mieścił się warsztat masarski. Dom jest typowym przykładem tradycyjnej zabudowy małomiasteczkowej jaka była lokalizowana na obrzeżach miasta. O wartości obiektu decydował oryginalny wystrój elewacji frontowej, to jest drewniane rzeźbione obramienia okien w stylu ludowym i drzwi wejściowe dwuskrzydłowe płycinowe z przeszkleniem u góry z dekoracją snycerską o motywach roślinnych. We wrześniu bieżącego roku rozpoczęto remont domu, zlikwidowano ozdobne obramienia okien oraz drzwi wejściowe. W ten sposób dom pozbawiony został najbardziej wartościowych elementów.

Dom usytuowany jest w północno-zachodniej części Przeworska, na obrzeżu starego miasta w bezpośrednim sąsiedztwie klasztoru Bożogrobców, w zachodniej pierzei ulicy Ablewicza. Kalenicowo w linii zabudowy ulicy, wolnostojący. Przy elewacji bocznej południowej przebiega przejście na ulicę Szkolną, od strony północnej sąsiaduje z domem nr 10, na tyłach domu jest niewielki ogród graniczący z zabudową sąsiedniej parceli. Posadowiony jest na terenie lekko opadającym w kierunku północnym i zachodnim.

Drewniany częściowo tynkowany, więźba dachowa drewniana stolcowa, dach pokryty dachówką ceramiczną, stropy drewniane płaskie, strop odcinkowy w piwnicy, podłogi drewniane białe, schody drewniane i betonowe, stolarka okienna drewniana-okna ościeżnicowe czterokwaterowe, stolarka drzwiowa drewniana – drzwi wewnętrzne płycinowe, drzwi wejściowe płycinowe przeszklone ozdobne i proste.

Założony na rzucie prostokąta z prostokątną dobudówką przy północno-zachodnim narożu z gankiem pomiędzy budynkiem frontowym i dobudówką. Układ wnętrza jest czteroosiowy dwutraktowy z sienią przechodnią na drugiej osi od strony północnej. W sieni usytuowane są schody na strych i do piwnic.

Parterowy z niższym gankiem przy elewacjach tylnych, częściowo podpiwniczony z dachem dwuspadowym nad budynkiem frontowym i jednospadowymi nad dobudówką i gankiem.

Elewacja frontowa - wschodnia tynkowana jest czteroosiowa niesymetryczna flankowana boniowanymi pilastrami. W części południowej są dwa otwory okienne prostokątne ujęte w drewniane ozdobne ramy. W identycznej ramie umieszczony jest otwór wejściowy zlokalizowany w drugiej osi od strony północnej. W osi północnej jest wtórnie wykonany w miejscu okna otwór drzwiowy bez obramienia.

Elewacja boczna – południowa szczytowa tynkowana, bezokienna z boniowanymi pilastrami w narożach. Szczyt obity jest pionowymi deskami.

Elewacja boczna – północna tynkowana, w części wschodniej szczytowa z boniowanym pilastrem w narożu i prostym wyznaczającym głębokość budynku frontowego. Z jednym otworem okiennym usytuowanym niesymetrycznie. Szczyt oszalowany pionowymi deskami. Elewacja dobudówki w części środkowej jest tynkowana, górą oszalowana, w części tylnej z bali o konstrukcji sumikowo-łatkowej.

Elewacje tylne zachodnie budynku frontowego dobudówki i ganku oszalowane są pionowymi deskami z oknami prostokątnymi bez obramień.

Wnętrze wejście w elewacji frontowej z poziomu ulicy prowadzi do sieni i na ganek przy elewacji tylnej. Z ganku na poziom podwórza jest zejście po schodach. Z sieni są wejścia do pomieszczeń I i II traktu oraz schody na strych i zejście do piwnic.

Wyposażenie - stolarka okienna drewniana ościeżnicowa czterokwaterowa, wewnętrzna stolarka drzwiowa drewniana płycinowa, na uwagę zasługują drzwi wejściowe-płycinowe dwuskrzydłowe z przeszkleniem z dekoracją snycerską oraz ozdobne drewniane obramienia okienne.

Instalacje- elektryczna, wód-kan - nieczynne

<p>14. Kubatura</p> <p>464 m/3</p>	<p>15. Powierzchnia użytkowa</p> <p>116 m/2</p>	<p>16. Przeznaczenie użytkowe</p> <p>mieszkalne</p>	<p>17. Użytkowanie obecne</p> <p>mieszkalne</p>
<p>18. Prace budowlane i konserwatorskie, ich przebieg i dokumentacja</p> <p>W budynku wykonywane były remonty bieżące i modernizacyjne związane z wprowadzeniem instalacji wodociągowej i kanalizacyjnej. Dokonano też drobnych przeróbek we wnętrzu domu, wykonano osobne wejście do pomieszczeń po stronie północnej, w elewacji frontowej w miejscu okna skrajnego wprowadzono drzwi. We wrześniu bieżącego roku rozpoczęto remont domu, zlikwidowano drzwi w elewacji frontowej, w miejsce stolarki drewnianej wprowadzono jednotaflowe okna wykonane z PCV, zlikwidowano obramienia okienne. Również w elewacji tylnej wymieniona została stolarka okienna i drzwiowa na nową z PCV wraz ze zmianą wymiarów otworów okiennych.</p>		<p>19. Stan zachowania (fundamenty, ściany zewnętrzne, ściany wewnętrzne, sklepienia, stropy konstrukcje dachowe, pokrycia dachu, wyposażenie i instalacje)</p> <p>Stan obiektu jest ogólnie zadowalający, lekko zawilgocone są ściany budynku.</p> <hr/> <p>20. Najpilniejsze postulaty konserwatorskie</p> <p>Zachowanie ukształtowania bryły budynku.</p>	

21. Akta archiwalne (rodzaj akt, numer i miejsce przechowania)

Plan Katastralny Przeworska z 1849 roku - Archiwum Państwowe w Przemyśle

24. Uwagi różne

25. Opracował

tekst..... K. Kieferling lipiec – wrzesień 2008 rok.....

plany, rysunki..... K. Kieferling lipiec – wrzesień 2008 rok.....

zdjęcia fotograf. K. Kieferling lipiec – wrzesień 2008 rok.....

miejsce przechowania negatywów.....

Karta po wypełnieniu podlega ochronie na podstawie przepisów autorskiego

22. Bibliografia

Siedem wieków Przeworska, prac. zb. pod red. A Kunysza, Rzeszów 1974 r..

Z. Bieńkowska, T. Piekarz, I. Zając, Studium Historyczno-Urbanistyczne, 1988 r.

26. Adnotacje o inspekcjach, informacje o zmianach (daty, imiona i nazwiska wypełniających)

23. Źródła ikonograficzne i fotografia (rodzaj, miejsca przechowania, sygnatury)

27. Załączniki - 2

NR...1.....

1.Miejscowość

PRZEWORSK

2.Obiekt(nazwa jak w karcie) **Dom**

Mieszkalny ul. Bskp. Ablewicza 12

3 Zawartość wkladki (nazwa obiektu lub materiału uzupełniającego)

fotografie



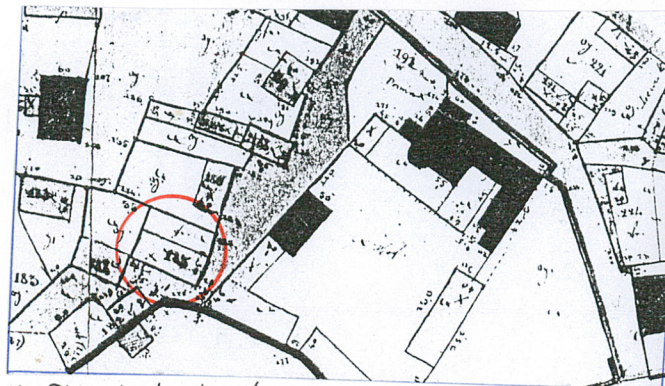
1. Elewacja frontowa - stan z 1988 roku



2. Elewacja frontowa - przesien' 2008 rok



3. Elewacja boczna - południowa



4. Plan katastralny Przeworska z 1849 roku



5. Elewacja boczna północna - od strony wschodniej



6. Elewacja boczna północna - od strony zachodniej

Wkładkę założył: ...K Kieferling 2008 rok.....

Miejsce przechowywania negatywów.....

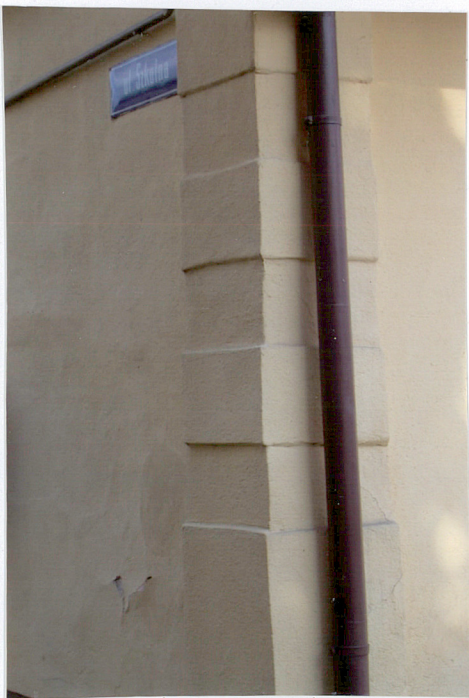
R. Jankowski



4. Szczyt przy elewacji bocznej- południowej



8. Elewacje dobudówki - północna i zachodnia



9. Narożnik południowo-wschodni



10. Narożnik północno-wschodni



11. Drzwi wejściowe w elewacji frontowej - sierpień 2008



12. Okno w elewacji frontowej sierpień 2008 rok

NR...2.....

1.Miejscowość PRZEWORSK	2.Obiekt(nazwa jak w karcie) Dom Mieszkalny ul. Bskp. Ablewicza 12	3 Zawartość wkładki (nazwa obiektu lub materiału uzupełniającego) fotografie
---------------------------------------	---	---



13. Elewacje tylne -



14. Elewacje tylne - wrzesień - 2008 rok



15. Elewacje tylne - wrzesień 2008 rok

Wkładkę założył: ..K Kieferling 2008 rok.....
Miejsce przechowywania negatywów.....

K. Kieferling