

A B C D E F G H I J K L M N O P R S T U V W X Y Z

NR

KARTA EWIDENCYJNA ZABYTKÓW
ARCHITEKTURY I BUDOWNICTWA

1. Obiekt

BUDYNEK MIESZKALNY TZW DOM WILCZKA

Pocz. XX w (?)

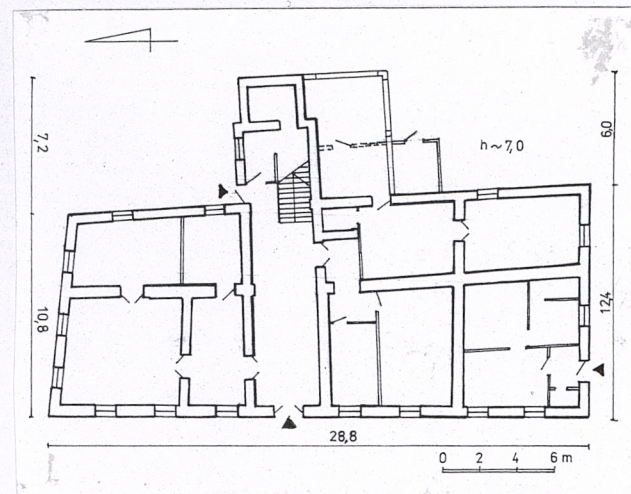
3. Miejscowość

SIENIAWA

11. Zdjęcia , rzut, przekrój, sytuacja, orientacja



Widok ogólny od strony południowej



4. Adres Ul. Kościuszki 5

Nr. Hipoteczny KW [REDACTED]

Dz. Nr 1026/1

5. Przynależność administracyjna

województwo Podkarpackie

PRZEWORSKI
gmina Sieniawa

6. Poprzednie nazwy miejscowości

7. Przynależność administracyjna 1.VI.1975

województwo rzeszowskie

powiat Przeworsk

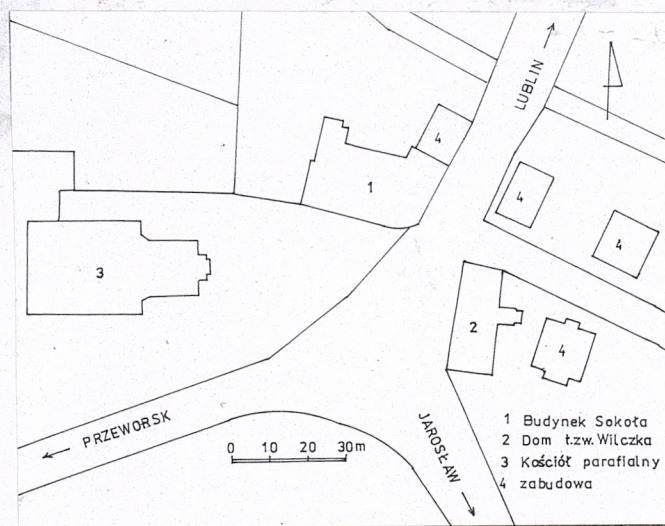
8. Właściciel i jego adres

Miasto i Gmina Sieniawa

9. Użytkownik i jego adres

lokatorzy, Biblioteka Miejska,
Stowarzyszenie Katolickie

10. Rejestr zabytków



Nr. A-339 data. 18.03.2009

Miasto Sieniawa zostało założone na gruntach wsi Dybków przez Hieronima Mikołaja Sieniawskiego w roku 1672, a prawa miejskie potwierdzone przez Sejm w roku 1676. Sieniawski wybudował dwór z bastionowymi fortyfikacjami, a miasto lokował na północ od swej obronnej rezydencji.

Styk tych dwóch zespołów, w rejonie Bramy Jarosławskiej, pozostawał niezabudowany aż do połowy wieku XIX. Przerys planu katastralnego z tego czasu, opracowany przez K. Kuśnierza pokazuje w miejscu budynku przy ul. Kościuszki 5 obiekt murowany – być może tożsamy z ewidencjonowanym.

Sklepienia piwnic mogą być pozostałością XIX wiecznej fazy budowy obiektu, którego forma architektoniczna ma pewne cechy architektury klasycystycznej.

Zwyczajowa nazwa budynku wiąże się prawdopodobnie z osobą Stanisława Wilczka notariusza z Sieniawy (1905 r.), a następnie – do śmierci w roku 1932 w Przemyślu.

Sytuacja - Budynek położony jest na narożnej działce pomiędzy ulicami Kościuszki, a Kościelną, na terenie płaskim, częściowo ogrodzonym od strony południowej współczesną metalową siatką. Usytuowany kalenicowo do ulicy Kościuszki. Wolnostojący.

Materiał - Zbudowany z cegły. W partii cokołowej widoczne pojedyncze duże granitowe głązy. Sklepienia – w piwnicy ceglano odcinkowe. Nad parterem i piętrzem stropy płaskie drewniane. Wieżba dachowa drewniana płatwiowo – kleszczowa. Krokwie wzmacniane (co czwarte) krzyżującymi się zastrzałami. Dach kryty blachą płaską ocynkowaną położoną na ażurowym deskowaniu. Posadzki – w piwnicy – glinobitka, w sieni dwukolorowe kwadratowe płytki ceramiczne układane szachownicowo i diagonalnie. W pomieszczeniach podłogi białe, parkiety, częściowo przysłonięte linoleum. W sieni I piętra zachowany fragment parkietu mozaikowego. Schody – do piwnicy proste jednobiegowe ceglano. Wewnętrzne na I piętro drewniane dwubiegowe powrotne z drewnianą balustradą o naprzemiennie osadzonych tralkach toczonych i kwadratowych, z drewnianym pochwytym. Na strych – drewniane, dwubiegowe łamane, bez balustrady. Drzwi – wejściowe frontowe drewniane, dwuskrzydłowe z prostokątnym naswietleniem. Skrzydła bogato zdobione motywami architektonicznymi, częściowo przeszklone z ozdobną kratą. Wewnętrzne płycinowe, jedno i dwuskrzydłowe. W części mieszkań współczesne płytowe i płycinowe. Okna - prostokątne drewniane półskrzynkowe, dwupoziomowe, dwudzielne. Na poddaszu trójpłoziomowe trójdzielne. W części lokali mieszkalnych współczesna stolarka z PCV o podziałach jak w drewnianych.

Rzut - Budynek założony na planie zbliżonym do prostokąta, na osi północ – południe, o pięcioosiowym i dwutraktowym układzie wnętrza. Trzecią – od północy oś tworzy obszerna sień, przechodząca w klatkę schodową mieszczącą się w prostokątnym ryzalicie elewacji podwórzowej. Do niego dostawiony w kierunku południowym współczesny parterowy zamknięty ganek stanowiący obudowę wejścia do mieszkania i zejścia do piwnic.

Bryła - Zwarta, dwukondygnacyjna, częściowo podpiwniczona, nakryta dachem naczółkowym. Wyodrębniającym się kubaturowo elementem jest dwukondygnacyjna dobudówka do elewacji podwórzowej nakryta dachem dwuspadowym, poszerzona w kondygnacji II o segment mieszkalny, z dachem pulpitowym, wspartym na betonowych filarach. Pod nim dostawiona do ryzalitu klatki schodowej parterowa drewniana weranda nakryta dachem pulpitowym.

<p>14. Kubatura</p> <p>ok. 2.650 m³</p>	<p>15. Powierzchnia użytkowa</p> <p>ok. 555 m²</p>	<p>16. Przeznaczenie użytkowe</p> <p>dom mieszkalny</p>	<p>17. Użytkowanie obecne</p> <p>mieszkania, biblioteka miejska, Stowarzyszenia Katolickie</p>
<p>18. Prace budowlane i konserwatorskie, ich przebieg i dokumentacja</p> <p>Doraźne adaptacje pomieszczeń związane z dostosowaniem ich do nowych funkcji.</p> <p>Remont budynku, obejmujący pełną strukturę nie był przeprowadzony.</p> <p>Przedmiotowy obiekt pełnił w okresie po 1945 r. różne funkcje. Mieściły się w nim bowiem agendy Urzędu Gminy, zakład krawiecki i posterunek Milicji Obywatelskiej.</p>		<p>19. Stan zachowania (fundamenty, ściany zewnętrzne, ściany wewnętrzne, sklepienia, stropy konstrukcje dachowe, pokrycia dachu, wyposażenie i instalacje)</p> <p>Ogólnie dość dobry. Fundamenty i ściany przyziemia wykazują zawilgocenie, tynki elewacji zawilgocone i miejscowo odparzone. Częściowo porażona więźba dachowa.</p> <p>20. Najpilniejsze postulaty konserwatorskie</p> <p>Objąć prawną ochroną konserwatorską poprzez wpis do rejestru zabytków, wykonać inwentaryzację piwnic, podjąć remont adaptacyjny od funkcję mieszkaniową uwzględniającą walory zabytkowe budynku.</p>	

21. Akta archiwalne (rodzaj akt, numer i miejsce przechowania)

W księdze wieczystej brak jakichkolwiek zapisów odnoszących się do okresu sprzed 1939 r.

24. Uwagi różne

25. Opracował

tekst Krzysztof Szuwarowski, luty 2009 r.

plany, rysunki. Krzysztof Szuwarowski, luty 2009 r.

zdjęcia fotograf. Krzysztof Szuwarowski, styczeń 2009 r.

miejsce przechowania negatywów w zbiorach autora

Karta po wypełnieniu podlega ochronie na podstawie przepisów autorskiego

22. Bibliografia

Słownik Geograficzny Królestwa Polskiego

Miasta Polskie w Tysiącleciu

K. Kuśnierz, Sieniawa. Historia rozwoju przestrzennego. Kraków 2001

26. Adnotacje o inspekcjach, informacje o zmianach (daty, imiona i nazwiska wypełniających)

23. Źródła ikonograficzne i fotografia (rodzaj, miejsca przechowania, sygnatury)

27. Załączniki

2 wkładki

1. Miejscowość	2. Obiekt (nazwa jak w karcie)	3. Zawartość wkładki (nazwa obiektu lub materiału uzupełniającego)
SIENIAWA	Budynek mieszkalny, ul. Kościuszki 5	c.d. opisu, fotografie

c. d. opisu z rubr. 13

Elewacje - Frontowa (zachodnia) – dwukondygnacyjna, ośmioosiowa, symetryczna, tynkowana z podwójnym gzymsem międzykondygnacyjnym. Parterowa kondygnacja oraz narożniki piętra boniowane. W parterze w czwartej osi od północy prostokątny otwór drzwiowy. Pozostałe osie tworzą prostokątne otwory okienne z zaznaczonymi zwornikami. Okna drugiej kondygnacji z profilowanymi opaskami, Parapety połączone górnym gzymsem kordonowym. Nad oknami skromny gzymś wieńczący. W środkowych osiach balkon o betonowej płycie z ozdobną metalową balustradą o stylizowanych motywach roślinnych.

Boczna (północna) - trzykondygnacyjna, trójosiowa, asymetryczna, tynkowana przepruta prostokątnymi otworami okiennymi, które na piętrze posiadają profilowane opaski. Rozdzielona przez podwójny gzymś kordonowy. Parter i naroża boniowane. Nad II kondygnacją ściana szczytowa obwiedziona profilowanym gzymsem, z osiowo usytuowanym otworem okiennym.

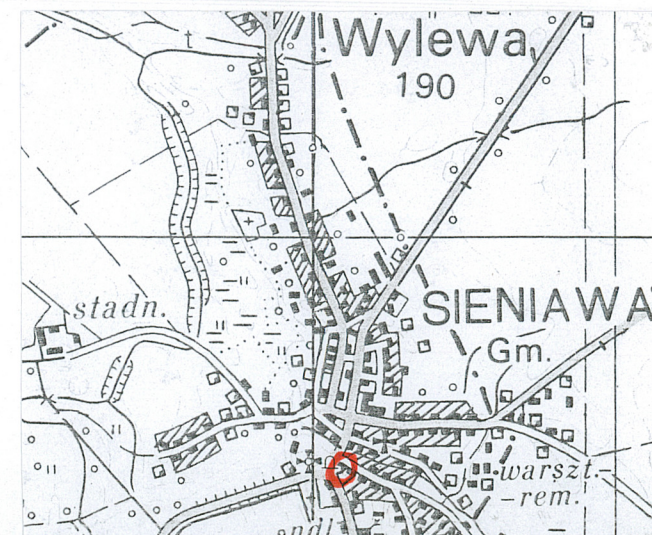
Boczna (południowa) – trzykondygnacyjna, trzyosiowa, asymetryczna z boniowanym parterem i narożnikami wyższej kondygnacji. W zachodniej osi parteru wtórnie wybity otwór drzwiowy, zaś w osi wschodniej piętra współczesny balkon. W ścianie szczytowej, ponad profilowanym gzymsem wieńczącym kwadratowy otwór okienny.

Tylna (wschodnia) – dwukondygnacyjna pięcioosiowa, środkową oś tworzy ryzalit klatki schodowej poszerzonej na poziomie piętra o segment mieszkalny wsparty na betonowych filarach.

Wnętrze - Osią główną budynku jest sień, po obydwu jej stronach pomieszczenia mieszkalne i użytkowe o układzie amfiladowym. Piętro powtarza ten układ.

Wypośażenie – z pierwotnego wyposażenia zachowała się jedynie balustrada schodów i fragment posadzki parkietowej mozaikowej na podeście piętra. Piec kaflowe współczesne

Instalacje - elektryczna, wod. – kan., gazowe bezprzewodowe. Ogrzewanie piecami kaflowymi.





Widok elewacji frontowej



Elewacja szczytowa- południowa



Elewacja wschodnia- cz. północna



Balustrada balkonu Iw. w elewacji frontowej

1.Miejscowość	2.Obiekt (nazwa jak w karcie)	3.Zawartość wkładki (nazwa obiektu lub materiału uzupełniającego)
SIENIAWA	Budynek mieszkalny, ul. Kościuszki 5	fotografie



Elewacja szczytowa- północna



Widok ogólny sieni



Podest i korytarz I piętra



Schody na I piętro



Fragment więźby dachowej



Sklepienia korytarza piwnicznego

1. Miejscowość	2. Obiekt (nazwa jak w karcie)	3. Zawartość wkładki (nazwa obiektu lub materiału uzupełniającego)
SIENIAWA	Budynek mieszkalny, ul. Kościuszki 5	fotografie



Drzwi wejściowe w elewacji frontowej



Drzw plynowe do Biblioteki