

1. Obiekt

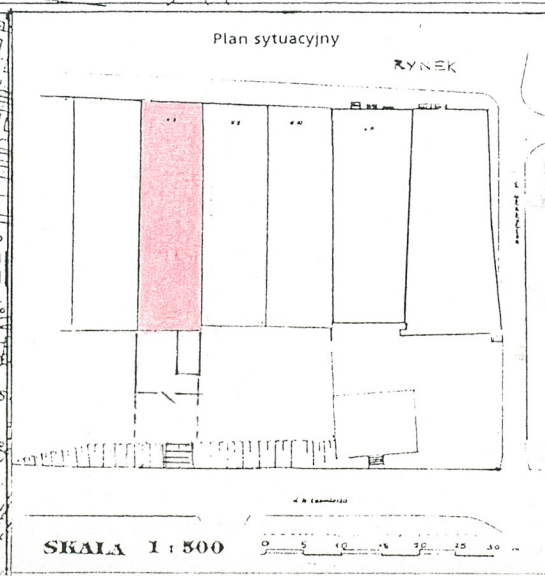
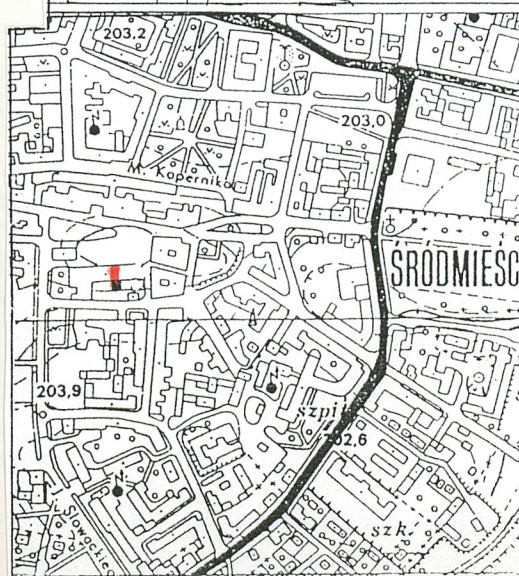
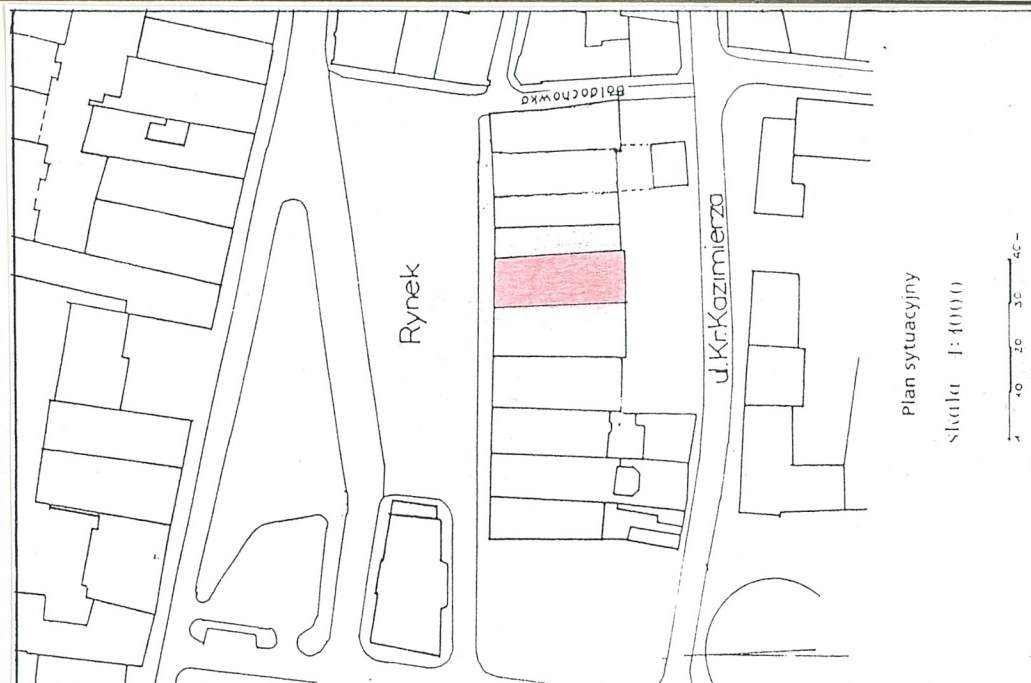
KAMIENICA

2. Czas powstania
pocz. XVII, 1 poł.
XIX, XX w.

3. Miejscowość

RZESZÓW

11. Zdjęcia, rzut, przekrój, sytuacja, orientacja



4. Adres

RYNEK 8

nr hipoteczny

5. Przynależność administracyjna

województwo ... rzeszowskie

gmina

6. Poprzednie nazwy miejscowości

Rzeszów

7. Przynależność administracyjna

przed 1 VI 1975

województwo ... rzeszowskie

powiat

8. Właściciel i jego adres

Skarb Państwa

9. Użytkownik i jego adres

Zarząd SARP w Rzeszowie, Pracownie Usług Architektonicznych + sklepy

10. Rejestr zabytków

A-1038

Nr A-1063 data 12.06.1980

KL.I - 5340/25/80

Autorzy budowy nie znani. Brak pełnych badań architektonicznych nie pozwala na chronologiczne rozwarstwienie obiektu. Na planie katastralnym burmistrza Piątkowskiego z 1841 r. działka kamienicy oznaczona jest numerem konskrypcyjnym 59. na planie z 1849 r. numer ten został zmieniony na 350. na planie z 1888r. rozdzielono działkę na dwie części 350/1 i 350/2.

W 1931 r. zmieniono oznaczenie na działki ewidencyjne nr 1004 i 1005. Pole działki zajmowało pierwotnie pełną głębokość bloku i sięgało do ul. Żydowskiej (ob. Kr. Kazimierza). Część działki przylegającej obecnie do ulicy była w 1879. 1888 i 1909r. zabudowana budynkami gospodarczymi. Zestawienie właścicieli kamienicy znanych z archiwaliów:

- 1617 r. - posiadłość określona mianem "Globkowskie"
- 1640 r. - właścicielem jest Tomasz Zygałłowicz
- 1658 r. - jest wymieniany Tomasz Wazeł
- 1659 r. - Tomasz Stankowicz (prawdopodobnie Tomasz Stankowicz)
- 1699-1706 - Szymon Sakiewicz - cyrulik
- 1708 r. - Sakiewicz i Wazeł
- 1712 r. - Szymon Sakiewicz
- 1717 r. - Wawrzyniec Kanaszowicz
- 1724 r. - Wazłowski - być może Woiciech Wazłowicz. który obejmie ją w posiadanie w 1725 r.
- 1708 r. - dom był spalony i odbudowany jako kamienica murowana "in parte etam" budowana. Wówczas występują "kramice od podsienia izba wielka murowana pod belkami, sklepy"
- 1729 r. - Jędrzej Kanaszowicz

c.d. zał. 1

SYTUACJA - kamienica zlokalizowana jest w zabudowie zwartej w środkowej części południowej pierzei rynku. Od zachodu graniczy z budynkiem nr 7, od wschodu z nr 9, Elewacją frontową skierowaną na północ, elewacja tylna zwrócona w kierunku ul. Kr. Kazimierza, gdzie teren opada tworząc skarpe (w miejscu dawnego wału obronnego).

MATERIAŁ, KONSTRUKCJA - murowana z cegły ceramicznej na zaprawie wapiennej, otynkowana, podpiwniczona (w piwnicach wątek kamienny), przykryta dachem dwuspadowym o spadku w kierunku rynku i ul. Kr. Kazimierza; pokrycie blachą ocynkowaną. Piwnice przemurowane, rozmieszczone w różnych poziomach, o nieregularnym układzie, wychodzące poza obręb elewacji frontowej pod płytę rynku. Trakt tylny dostępny z poziomu terenu jest I kondygnacją piwnic. Mury piwnic z cegły uzupełnionej kamieniem na zaprawie wapiennej (nowe uzupełnienia na zaprawie cementowej. Pomieszczenia piwniczne (z wtórnymi ściankami działowymi) kryte sklepieniami kolebkowymi, kolebkowymi z lunetami. Ściany oblicowane nową cegłą.

Sień w parterze przykryta zrekonstruowanymi sklepieniami krzyżowo - kolebkowymi na gurtach. W "wielkiej izbie" strop belkowy, w pozostałych pomieszczeniach stropy płaskie. W trakcie środkowym sieni od wschodu klatka schodowa i świetlik doświetlający wnętrze przykryty "Vitrolitem" (w żeliwnej kratownicy). W poddaszu strop kleina na belkach stalowych. W piwnicach płytki klinkierowe i terrakotowe, na parterze płytki marmurowe i parkiet, na piętrze parkiet, w poddaszu podłoga biała układana z desek na "ślepej podłodze". W sanitariatach płytki glazurowane. Klatka schodowa z piwnicy na parter wyłożona płytami kamiennymi - piaskowiec Radków, z parteru na piętro okładziną dębową. Dach dwukalenicowy ze świetlikiem o konstrukcji drewnianej, kryty blachą ocynkowaną.

RZUT, BRYŁA - na rzucie wydłużonego prostokąta, krótszym bokiem zwróconego do Rynku. Dwukondygnacyjna od frontu, czterokondygnacyjna od ul. Kr. Kazimierza (różnica poziomu terenu wynosi ok. 3,5 m). Nie posiada dylatacji z budynkami nr 3 i 5 (ściany wspólne). Układ wnętrza trójosiowy, trzytraktowy z klatką schodową w środkowym trakcie przykrytą przeszklonym świetlikiem. Na osi środkowej zlokalizowana sień prowadząca do "Wielkiej izby" w II trakcie posiada konstrukcję pionową (schody) z sienią biegnącą w piwnicy wzdłuż wschodniej ściany budynku, z wyjściem na zewnątrz na poziom terenu.

ELEWACJE - frontowa - dwukondygnacyjna na niskim cokole obłożonym cegłą klinkierową, trzyosiowa w I kondygnacji i czteroosiowa w II kondygnacji. W parterze drzwi do sieni pełne, do pomieszczeń sklepowych po obu stronach w 2/3 przeszklone i zamykane dodatkowymi skrzydłami drzwi okutymi metalowymi blachami, olistwowane płaskownikami. Otwory drzwiowe prostokątne zamknięte półokrągłymi płycinami (w środkowym półokrągłe nadświetle). Okna w drugiej kondygnacji prostokątne, czterokwaterowe w profilowanych obramieniach, z niewielką płycinką podokienną. Gzymsy międzykondygnacyjny i podokapowy - profilowane. Okap dachu nieznacznie wysunięty. W połaci dachu dwie lukarny zamknięte łukiem spłaszczonym i obramieniem w formie stylizowanego uszaka. Schody do sieni i sklepów obłożone cegłą klinkierową. W I kondygnacji pseudoboniowanie pasowe.

Tynki gładkie wapienne pomalowane na kolor biało - kremowy, płyciny obramowania okienne i gzymsy w kolorze popielatym.

Elewacja tylna - (południowa) trzykondygnacyjna, pozbawiona wystroju architektonicznego stanowi gładko otynkowaną ścianę, w pierwszej kondygnacji trzyosiowa - trzy otwory drzwiowe zamknięte łukiem segmentowym i okratowane współczesną kratą. W II kondygnacji czteroosiowa - 2 otwory okienne i dwa drzwiowe na balkon o ażurowej współczesnej balustradzie z metalowych prętów wygiętych w "ósemkę". W III kondygnacji czteroosiowa - 4 prostokątne otwory okienne. Wysunięty okap dachu podszalowany deskami. W połaci dachu dwie lukarny przykryte dwuspadowymi daszkami.

c.d. zał. 1

<p>14. Kubatura</p> <p>3 312.00 m³</p>	<p>15. Powierzchnia użytkowa</p> <p>733.50 m²</p> <p>powierzchnia zabudowy</p> <p>282.60 m²</p>	<p>16. Przeznaczenie pierwotne</p> <p>mieszkalno-usługowy</p>	<p>17. Użytkowanie obecne</p> <p>Siedziba Zarządu SARP w Rzeszowie oraz Pracowni Usług Architektonicznych</p>
<p>18. Prace budowlane i konserwatorskie, ich przebieg i dokumentacja</p> <p>Częściowy remont budynku przeprowadzony około 1969 r. Wzmocniono mury piwniczne przez przemurowanie łęków, sklepień i filarów oraz oblicowano nową cegłą część ścian. Zamurowano przejście poza budynek w kierunku Rynku. W trakcie robót nie wykonano odgrzybienia murów oraz żadnej wentylacji i w związku z tym grzyb przeszedł na mury nowe. Rozebrano budynek ustępowy od południa. Wymieniono częściowo stolarkę okienną i drzwiową oraz balustradę balkonu od południa. Wprowadzono wewnętrzne ścianki działowe. Dokumentacji remontu brak. W listopadzie 1973 r. MZBM pomalował klatkę schodową (lamperia olejna). W 1978 r. wykonano nowe tynki, malowanie elewacji farbą emulsyjną oraz pokrycie dachu nowe i obróbki blacharskie. Wykonawcą był Kazimierz Zawiślak z Rzemieślniczej Spółdzielni "Budowlani". W 1978 r. kamienica została przekazana Stowarzyszeniu Architektów Polskich, który przystąpił do remontu kapitalnego i adaptacji wg dokumentacji projektowej, opracowanej przez Pracownię Usług Architektonicznych SARP pod kierunkiem arch. Tadeusza Karysia na podstawie wytycznych konserwatorskich z dnia 14.03.1988 r. Projekt uzyskał pozytywną opinię WKZ. Kamienica w całości przeznaczona została na potrzeby SARP i Pracownię Usług Architektonicznych prowadzącej działalność gospodarczą przy Stowarzyszeniu. W piwnicach zlokalizowano kawiarnię, salę wystawową, pomieszczenia socjalne, sanitarne i magazyny. W parterze od frontu zlokalizowano sklep zaopatrzenia architektów i plastyków w materiały do projektowania i sklep porcelany "ROSENTHAL". Od strony pld.</p> <p>c.d. zał. 2</p>		<p>19. Stan zachowania (fundamenty, ściany zewnętrzne, ściany wewnętrzne, sklepienia, stropy, konstrukcje dachowe, pokrycie dachu, wyposażenie i instalacje)</p> <p>dobry; po remoncie kapitalnym i adaptacji</p> <p>20. Najpilniejsze postulaty konserwatorskie</p> <p>brak</p>	

21. Akta archiwalne (rodzaj akt, numer i miejsce przechowywania)

1. Mapy katastralne Rzeszowa z 1841, 1849, 1879, 1888, 1909 (oryginały WAP Rzeszów sygn. 564)
2. Spis imienny właścicieli domów (WAP Rzeszów sygn. 2837)
3. Księgi Sądu Wójtowsko-Lawicznego z lat 1610-1789 (WAP Rzeszów zespół akt miasta Rzeszowa T.XI)

22. Bibliografia i dokumentacja:

1. Jan Malczewski "Zabudowa mieszczańska" w "Dzieje Rzeszowa" T.I pod red. F.Kiryka Rzeszów 1994 r.
2. Rozpoznanie zabytkowej zabudowy Rynku, opr.B.Gutkowska PP PKZ Rzeszów (msp PSOZ Rzeszów nr inw. 4438 i 4439)
3. Dokumentacja naukowo - historyczna, opr. A.Adamski, 1982 PP PKZ Rzeszów (MSP PSOZ Rzeszów nr inw. 5968)
4. St.Szczek "Rozpoznanie historyczno-badawcze kamienic przyrynkowych w Rzeszowie" Rzeszów 1977 r. (msp PSOZ Rzeszów nr inw. 5249)
5. "Pięć wieków miasta Rzeszowa" - praca zbiorowa pod redakcją F.Błońskiego, Warszawa 1958 r.

23. Źródła ikonograficzne i fotograficzne (rodzaj, miejsce przechowywania, sygnatury)

1. Pocztówki z widokiem południowej pierzei Rynku niedatowane (z lat 1905) oryginały Muzeum Okręgowe w Rzeszowie Dział Historyczny, album nr 1870/4 oraz 1870A/53
2. Plan Wiedemanna z 1762 r. (Muzeum Okręgowe w Rzeszowie)
3. Negatywy fotograficzne arch. PSOZ Rzeszów nr 25068 -072

24. Uwagi różne

d. nr katastralny 1004 LWH 54

25. Opracował

tekst mgr Marta Wajdowicz październik 1998 r.
imie, nazwisko, data, podpis

plany, rysunki mgr Marta Wajdowicz październik 1998 r.
imie, nazwisko, data, podpis

zdjęcia fotogr. mgr Marta Wajdowicz mgr Igor Witowicz
imie, nazwisko, data, podpis

miejsce przechowywania negatywów PSOZ Rzeszów

KARTA PO WYPEŁNIENIU PODLEGA OCHRONIE NA PODSTAWIE PRZEPISÓW PRAWA AUTORSKIEGO !

26. Adnotacje o inspekcjach, informacje o zmianach (daty, imiona i nazwiska wypełniających)

27. Załączniki Zał. 1-c.d.pkt. 12,13 Zał.2- c.d. pkt.18
Zał.3 - plan poziomy budynku zał.4- zdjęcia foto. z 1978 r.(przed remontem budynku) Zał.5 - kserokopia planu katastralnego z 1849 r.
Zał.6 - kserokopia niedatowanej pocztówki Zał.7 - kserokopia niedatowanej pocztówki

1. Miejscowość Rzeszów	2. Obiekt (nazwa jak w karcie) kamienica Rynek 8	3. Zawartość wkładki (nazwa obiektu lub materiału uzupełniającego) c.d. pkt. 12
---------------------------	---	--

c.d. pkt. 12 – Autorzy, historia obiektu, określenie stylu

W 1746 r. Kanasiewicz, a później sukcesorzy A. Kaspra Kanasiewicza i Zelman Szmulewicz. W 1766 r. ten ostatni, wzmiankowany jako jedyny właściciel. Później kamienica przechodzi w ręce rodziny Klermanów: w 1787 r. Zelmana, w 1792 r. – Salomona. W pierwszej połowie XIX w. obejmuje ją w posiadanie Chaskel Blumenfelolt. Na mocy aktu notarialnego z 14.11.1861 r. za właścicieli realności intabulują się Izaak i Mirla Amkraut. Dekretem dziedzictwa z 30.12.1870 r. Izaak Amkraut staje się właścicielem całej kamienicy. W roku 1887 (8 września) właścicielami całej kamienicy zostają jego małoletni spadkobiercy: Elias, Hesch, Mojżesz Dawid (każdy po 1/3 domu). W latach 1894 – 1899 Cyryla vel Ciryła Amkraut wykupuje wszystkie części kamienicy. Na podstawie aktu notarialnego z 18.04.1917 r. właścicielem kamienicy została Sara, bądź Selda Waschpress. Dekretem z 25.02.1936 r. przyznano spadek: po 1/4 kamienicy na rzecz Mirjama, Eli, Samuela i Barucha Waschpressów. Na podstawie zarządzenia o ściągnięciu starosty powiatowego w Reichshof, z 30.11.1943 r. właścicielem obiektu stała się Generalna Gubernia. Zarządzenie to zostało unieważnione dopiero po wojnie, 26.12.1946 r., kiedy to 3/4 realności otrzymuje w spadku Chaim Waschpress. Natomiast 1/4 realności przechodzi w ręce Franciszki z Osterów Pokorskiej – umowa z 10.04.1946 r. Skarb Państwa przejął kamienicę na podstawie postanowienia Sądu Powiatowego w Rzeszowie z 20.06.1960 r. Trudno jest odtworzyć historię budowy kamienicy i etapy jej rozwoju przestrzennego, zwłaszcza, że liczne pożary np. w 1708, 1728 i 1842 r. zniszczyły jej części drewniane i miały wpływ na późniejszą odbudowę.

W wyniku ograniczonych, interdyscyplinarnych badań architektonicznych przeprowadzonych przez zespół arch. Marka Cempla w 1987 (rozpoznanie materiału budowlanego i wzajemnych relacji elementów konstrukcyjnych), w oparciu o dane historyczne można z dużym prawdopodobieństwem przyjąć, że kamienica została prawie w całości odbudowana po pożarze w 1842 r. (z wyjątkiem części piwnic w trakcie frontowym i środkowym zapewne pochodzących z XVII w.). Późniejsze oblicowania ścian w trakcie remontów po II wojnie światowej znacznie utrudniają rozpoznanie. Największą wartość obiektu stanowi układ przestrzenny wzniesiony na wcześniejszym rozplanowaniu kamienicy. W wyniku remontów przeprowadzonych w budynku w okresie międzywojennym i powojennym zatracił on w dużym stopniu wiele wartościowych elementów. Likwidacji uległy piece z secesyjnych kafli oraz większość podłóg z taflowego parkietu. Podjęty w 1988 r. remont kapitalny z przeznaczeniem na siedzibę SARP wprowadził również zmiany zwłaszcza w układzie przestrzennym II kondygnacji budynku (patrz: rubryka 18). Przeprowadzono natomiast rewaloryzację elewacji frontowej w oparciu o zachowany materiał ikonograficzny (niedatowane pocztówki z pocz. XX w.) przywracając usunięte w trakcie poprzednich remontów detale architektoniczne.

Kamienica jest przykładem rzeszowskiego domu mieszczańskiego powstałego w XVII w., odbudowanego po 1842 r., zaadaptowaną do współczesnych potrzeb w latach 1988 – 1990.

Wkładkę założył: mgr Marta Wajdowicz

(imię, nazwisko, data)

Miejsce przechowywania negatywów: ...PSOZ...Rzeszów.....

c.d. pkt. 13 - Opis

Tynki gładkie pomalowane w dolnej kondygnacji na kolor kremowy, w górnej w kolorze popielatym, Od zachodu, przy granicy z posesją nr 8 dobudowana nowa parterowa niewielka oficynka. Posesja kamienicy od południa posiada dwa podwórka, pierwsze zamknięte fragmentem starego muru działowego od wschodu, oficynką od zachodu oraz murem zwieńczonym współczesną uproszczoną kratą. Wybrukowane jest płytkami typu "Res-bruk". Drugie podwórko ogrodzone pionowymi prętami metalowymi na podmurówce z wejściem po schodach od ulicy Króla Kazimierza.

WNEȚRZE - układ przestrzenny jest trzytraktowy z sienią na osi środkowej parteru przykrytą zrekonstruowanym sklepieniem krzyżowym i skomunikowaną klatką schodową usytuowaną w środkowym trakcie od wschodu z korytarzem w piwnicach (o trzech poziomach) posiadającym wyjście na poziom terenu od południa do ul. Kr. Kazimierza. Pomieszczenia frontowe po obu stronach sieni w parterze posiadają niezależne wejścia od strony rynku.

Klatka schodowa i wewnętrzne podwórko nakryte świetlikiem. Na I piętrze pierwotny korytarz komunikacyjny do pomieszczeń zamieniono na hall. W poddaszu usytuowano pracownię plastyczną (od północy) i pokój gościnny (od południa) - doświetlone lukarnami.

WYPOSAŻENIE - nowe; balustrada klatki schodowej, stolarka drzwi i okien. Nie zachowały się elementy sprzed remontu: drzwi żelazne wzmocnione żelaznymi sztabami w kształcie litery X lub kratownicy (3 pary), drzwi drewniane obite blachą (3 pary), drzwi drewniane płycinowe, jedno i dwuskrzydłowe pełne lub z przeszkleniem u góry, piec z ozdobnie dekoracyjnymi kaflami oraz parkiet wzorzysty. Zakonserwowano fragment polichromii znajdujący się w łuku w przejściu do "wielkiej izby" z napisem malowanym czernią na bładozielonym tle. Polichromia w alkierzu przy "wielkiej izbie" odtworzona wg zarejestrowanych rysunków inwentaryzacyjnych.

INSTALACJE - elektryczna, wodno - kanalizacyjna, centralnego ogrzewania, odgromowa, kanalizacja deszczowa i sanitarna, wentylacja mechaniczna, telefoniczna oraz domofon.

1. Miejscowość	2. Obiekt (nazwa jak w karcie)	3. Zawartość wkładki (nazwa obiektu lub materiału uzupełniającego)
Rzeszów	kamienica Rynek 8	c.d. pkt. 18

c.d. pkt. 18 - Prace budowlane i konserwatorskie, ich przebieg i dokumentacja

w "wielkiej izbie" usytuowano salę narad, na piętrze pomieszczenia biurowe PUA i SARP oraz bibliotekę. W poddaszu wprowadzono pracownie architektoniczne i pokój gościnny.

Nowe rozwiązania i elementy wyposażenia zaprojektowane i wprowadzone wtórnie w trakcie prac remontowych:

Duży zakres ingerencji w istniejący układ konstrukcyjno - budowlany, częściowo również w układ przestrzenny. Wykonanie sklepienia krzyżowe w sieni na parterze, mimo braku w badaniach śladów jego występowania. W "wielkiej izbie" wykonano strop belkowy pod nowym nowowykonanym stropem żelbetowym. Na piętrze w trakcie środkowym wprowadzono hall usuwając z układu przestrzennego korytarz na osi. Rozebrano drewniane stropy i wykonano nowe. W poddaszu usunięto drewnianą konstrukcję dachu i wykonano nową z pozostawieniem widocznych więźarów dachowych; wprowadzono doświetlenie pomieszczeń poprzez lukarny w dachu w obu połaciach budynku. W piwnicach usunięto niektóre wtórne opłaszczowanie ścian wykonując przecerowania murów w sali wystawowej wykonano nowe sklepienie, niektóre wątki starszych ścian poddano zabiegom konserwatorskim i wyeksponowano przez przespoinowanie, pozostawiono widoczną część wątku kamienniego - ceglanego. Rozebrano schody z parteru na piętro i poddasze i wykonano nowe wraz z nową drewnianą okładziną schodów i balustradą. Wykonano przekrycie świetlika i fragmentu połaci dachowej "Vitrolitem".

Wszystkie tynki wewnętrzne zostały zbite i zastąpione nowymi wapienne - cementowymi. Całą stolarkę okienną i drzwiową wykonano nową - na wzór istniejącej sprzed remontu (z wyjątkiem pomieszczeń sanitarnych i magazynowych, gdzie zastosowano stolarkę typową).

Elewację frontową zaprojektowano na zasadzie przeniesienia charakterystycznych detali z innych kamienic wykonując półokrągłe płyciny nad otworami drzwiowymi w I kondygnacji (nad środkowym - półokrągłe nadświetle), profilowane opaski okienne wokół okien II kondygnacji. Wzbogacono profilowanie gzymsu międzykondygnacyjnego i podokapowego oraz wprowadzono pasowe boniowanie w parterze.

Na niedatowanej (słabo czytelnej) kartce, która stanowiła wzór do projektowania półokrągłe nadświetle występowało tylko w drzwiach środkowych.

Wkładkę założył: mgr. Marta Wajdowicz.....

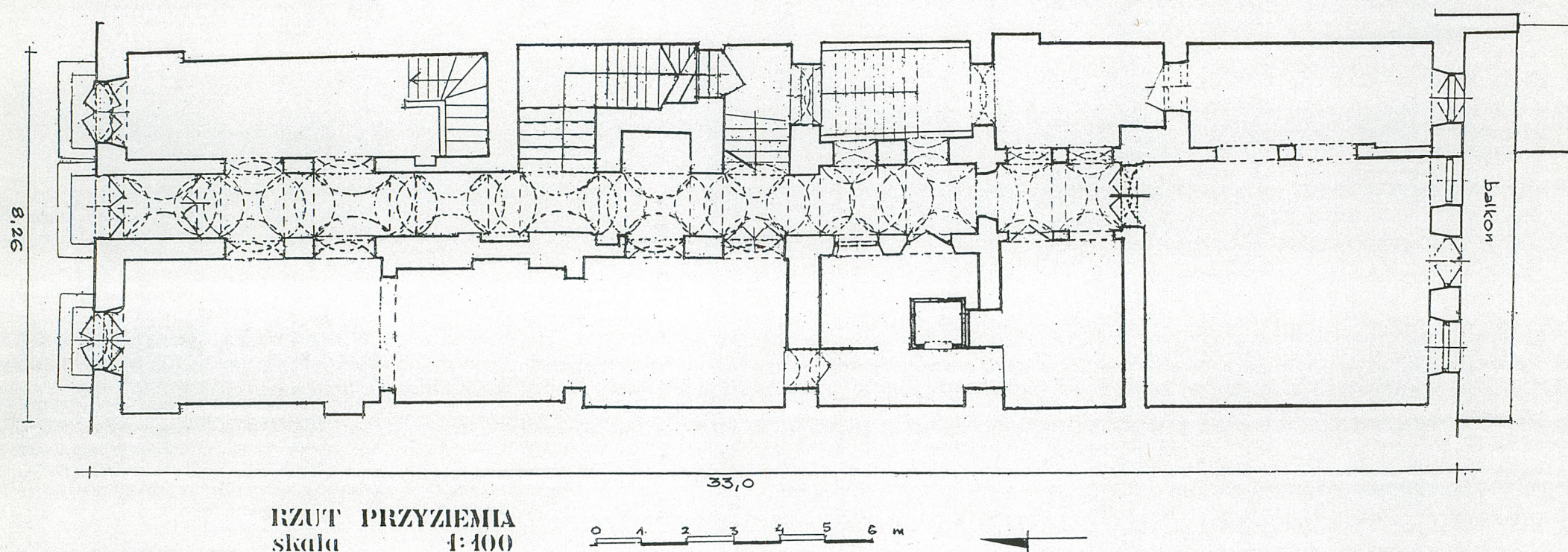
(imię, nazwisko, data)

PSOZ Rzeszów

Miejsce przechowywania negatywów:

Wzór ODZ 1978 r.

1. Miejscowość RZESZÓW	2. Obiekt (nazwa jak w karcie) KAMIEŃNICA RYNEK 8	3. Zawartość wkładki (nazwa obiektu lub materiału uzupełniającego) RZUT POZIOMY BUDYNKU
---------------------------	--	--

Wkładkę założył: mgr Marta Wajdowicz

(imię, nazwisko, data)

Miejsce przechowywania negatywów: PSOZ Rzeszów

1. Miejscowość	2. Obiekt (nazwa jak w karcie)	3. Zawartość wkładki (nazwa obiektu lub materiału uzupełniającego)
RZESZÓW	KAMIENICA RYNEK 8	ZDJĘCIA FOTOGRAFICZNE Z 1978 R. SPRZED REMONTU



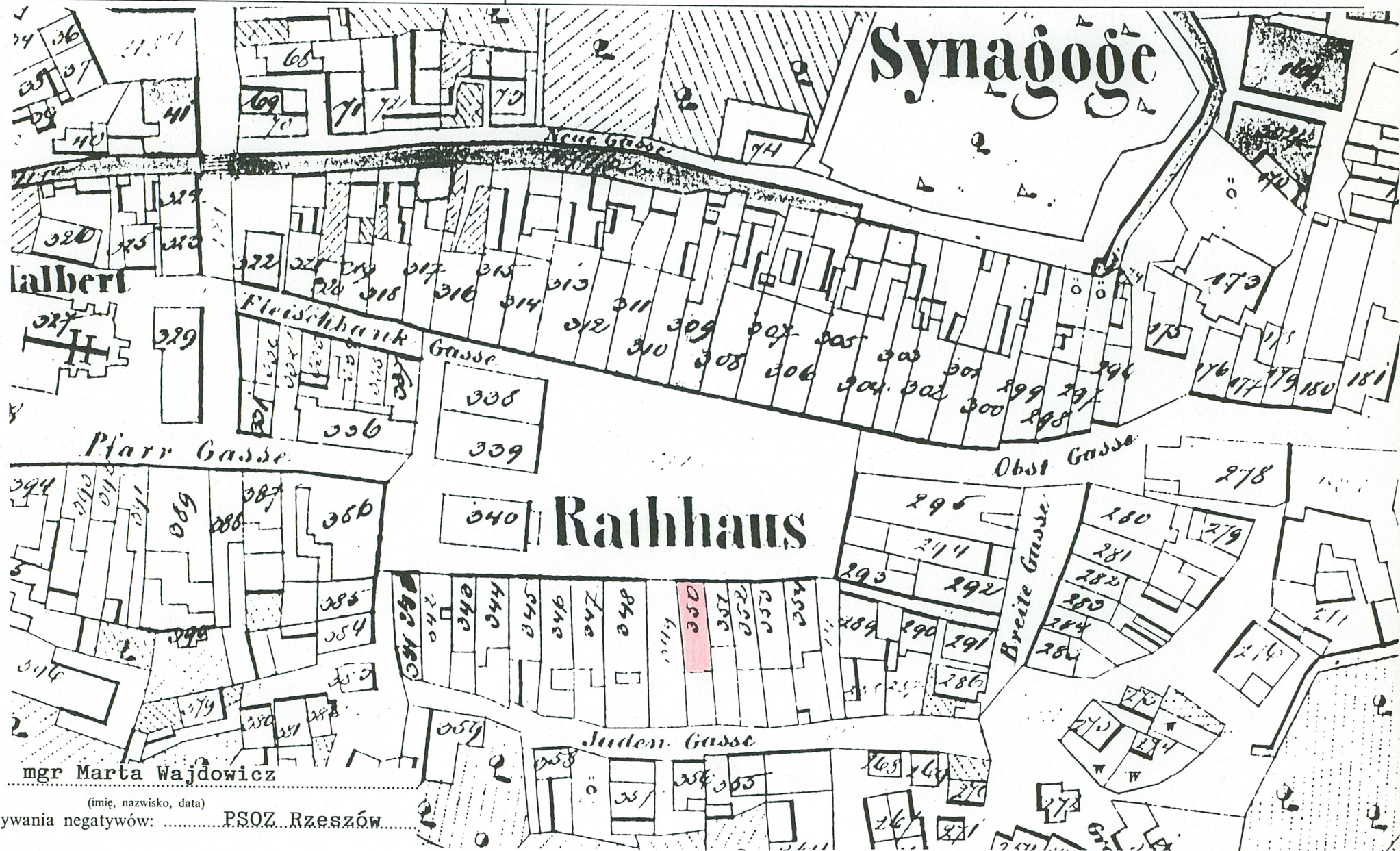
Wkładkę założył: mgr Marta Wajdowicz

(imię, nazwisko, data)

Miejsce przechowywania negatywów: PSOZ. Rzeszów

Wzór ODZ 1978 r.

1. Miejscowość	2. Obiekt (nazwa jak w karcie)	3. Zawartość wkładki (nazwa obiektu lub materiału uzupełniającego)
RZESZÓW	KAMIENICA RYNEK 8	KSEROKOPIA PLANU KATASTRALNEGO Z 1849 r.



Wkładkę założył: mgr Marta Wajdowicz

(imię, nazwisko, data)

Miejsce przechowywania negatywów: PSOZ Rzeszów

1. Miejscowość

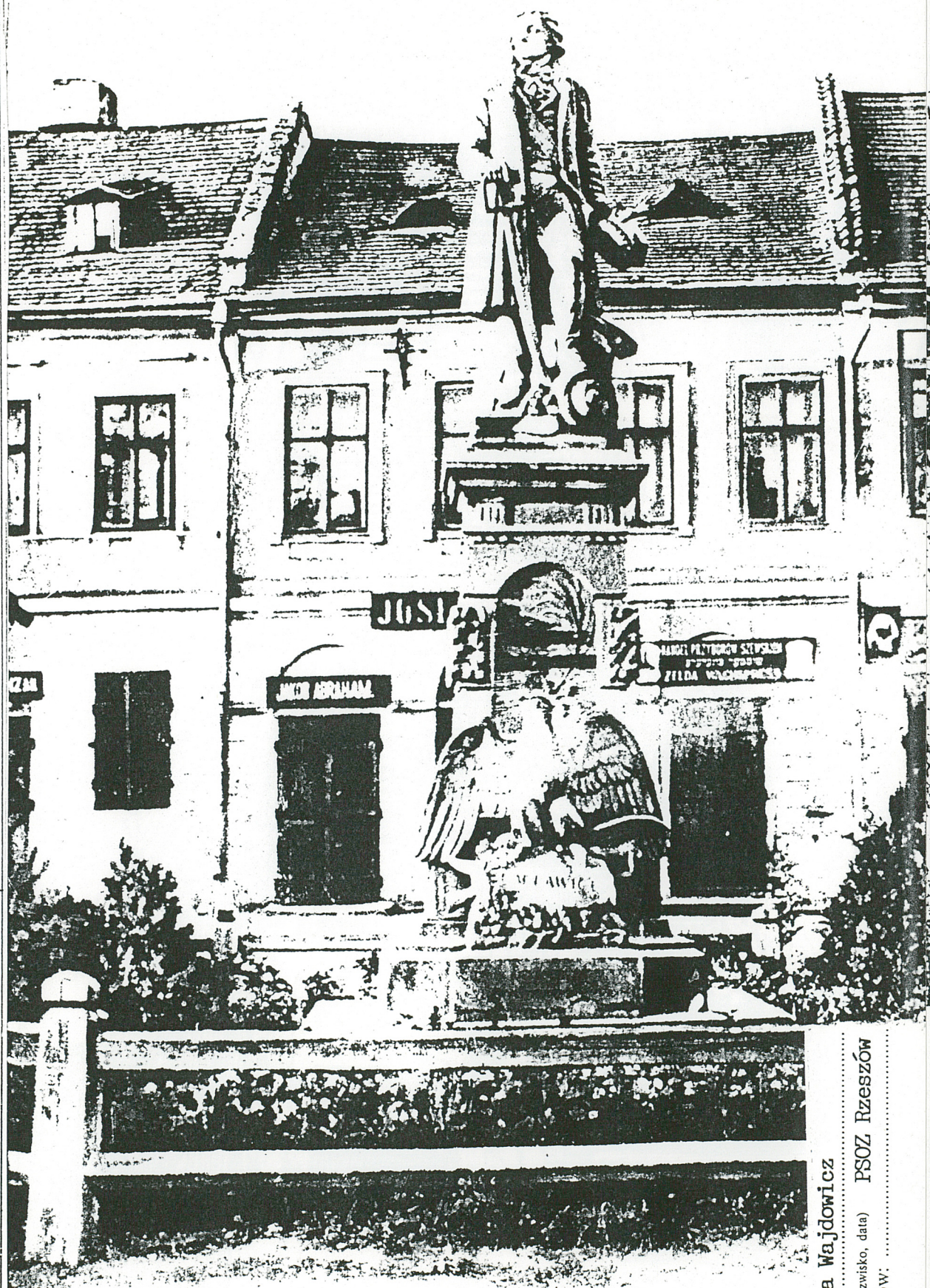
RZESZÓW

2. Obiekt (nazwa jak w karcie)

KAMIENICA RYNEK 8

3. Zawartość wkładki (nazwa obiektu lub materiału uzupełniającego)

KSEROKOPIA NIE DATOWANEJ POCZTÓWKI SPRZED PRZEBUDOWY ELEWACJI



Rzeszów.

Pomnik Kościuszki.

Wkładkę założył: mgr Marta Wajdowicz

(imię, nazwisko, data) PSOZ Rzeszów

Miejsce przechowywania negatywów:

1. Miejscowość RZESZÓW	2. Obiekt (nazwa jak w karcie) KAMIENICA RYNEK 8	3. Zawartość wkładki (nazwa obiektu lub materiału uzupełniającego) KSIEROKOPIA NIE DATOWANEJ POCZTÓWKI SPRZED PRZEBUDOWY ELEWACJI
---------------------------	---	--



Wkładkę założył: mgr Marta Wajdowicz
 (imię, nazwisko, data) PSOZ Rzeszów
 Miejsce przechowywania negatywów: