

1. Obiekt

K U Z N I A  
895/8

2. Czas powstania

po 1897 r.

3. Miejscowość

WISNIOWA

4. Adres

Wiśniowa 245

nr ogłoszeniowy

5. Przynależność administracyjna

województwo rzeszowskie

gmina Wiśniowa

pow. strzyżów

6. Poprzednie nazwy miejscowości

7. Przynależność administracyjna  
1 VI 1975

województwo rzeszowskie

powiat Strzyżów

8. Właściciel i jego adres

Agencja Własności Rolnej Skarbu  
Państwa, Oddział Terenowy  
w Rzeszowie.

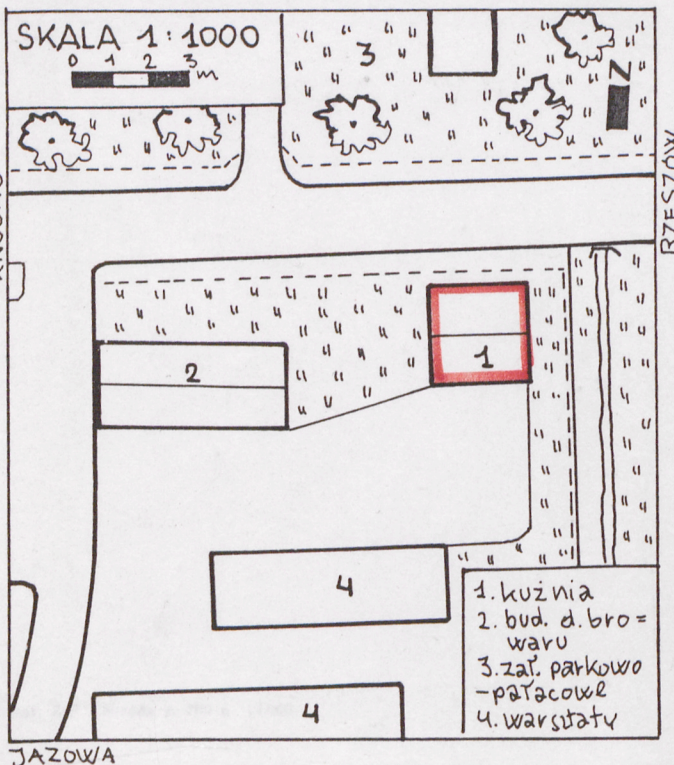
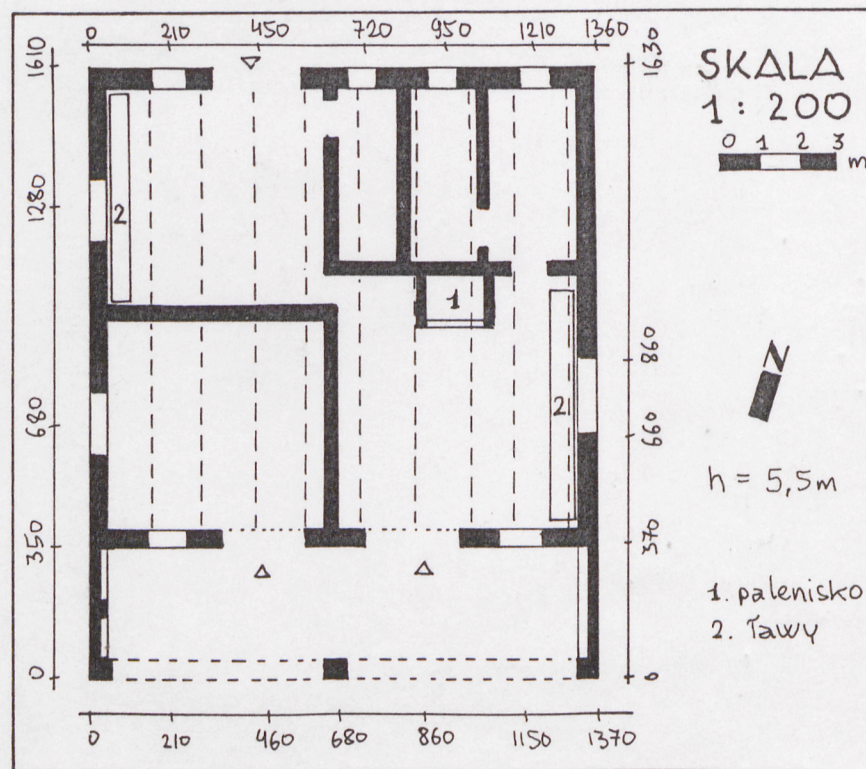
9. Użytkownik i jego adres

10. Rejestr zabytków

Nr A-413

Data 16.02.1973

Skrzesłowa z reg. 21.02.2002





12. Autorzy, historia obiektu, określenie stylu.

Z planu katastralnego z 1897 roku wynika, iż kuźnia została wybudowana na miejscu stojącego tutaj wcześniej obiektu o kształcie wydłużonego prostokąta, należącego do zabudowań browaru. Kuźnia usytuowana została w pobliżu skrzyżowania drogi Jasło-Rzeszów i Wiśniowa-Jazowa. Browar i przyległe zabudowania dworskie były wówczas w posiadaniu hrabiego Franciszka Mycielskiego a po 1902r. należały do jego syna hr. Jana Mycielskiego. Po 1946 roku kuźnia została upaństwowiona i stała się własnością PGR-u w Wiśniowej, a po 1982 roku Igloopolu. Obecnie w dużym stopniu zniszczony obiekt należy do Agencji Własności Skarbu Państwa w Rzeszowie i jest dzierżawiony przez [REDAKTOWANE]. Obiekt zbudowany został pod k.XIXw. w tradycji lokalnego budownictwa murowanego bez cech stylowych.

13. Opis (sytuacja, materiał i konstrukcja, rzut, bryła, elewacje, wnętrze i wyposażenie instalacje)

Sytuacja - w centrum wsi, przy trasie Rzeszów-Krosno, niedaleko skrzyżowania z drogą do Jazowej. W obrębie zabudowań folwarcznych zlokalizowanych po drugiej stronie drogi i założeniu parkowo-pałacowemu. Budynek wolnostojący na obszernej, ogrodzonej siatką parceli, na terenie płaskim.

Materiał, konstrukcja - Budynek murowany. Mury i szczyty z cegły ceramicznej, otynkowane. Otwory sklepione odcinkowo z wypełnieniem, rozglifione. Stropy belkowe wsparte na murach obwodowych i środkowej ścianie działowej. Belkowanie podcienia wsparte na murowanych ścianach bocznych i filarze środkowym. Dach konstrukcji płatwiowo-kleszczowej o 2-stolcach, bez ścianki kolankowej, kryty dachówką cementową. Glinobitka. Wrota 2-skrzydłowe, spągowe, nagie. Okna ościeżnicowe 2,4-skrzydłowe z podziałem szczeblinowym z kutymi kratami. Palenisko z cegły ceramicznej z drewnianą belką nadproża.

Rzut - prostokątny. Układ 2-traktowy. Trakt od podwórza poprzedzony podcieniem 2-przęśłowym, po bokach zabudowanym. Oba obszerne pomieszczenia tegoż traktu dostępne są z podcienia. W 1-nym z nich znajduje się palenisko. W trakcie od ulicy pomieszczenie zach. dostępne jest z zewnątrz. Pozostałe gęsto przepierzone pełnią funkcję zaplecza, dostępne są od wnętrza.

Bryła - budynek parterowy, niepodpiwniczony. Dach 2-spadowy, nad podcieniem pulpitu o nieco mniejszym spadku.

Elewacje - bez dekoracji architektonicznej. Podział ramowy i opaski otworów zaznaczone są w dekoracji kolorystycznej.

Wnętrze - bez dekoracji, w obszernych pomieszczeniach pod szerokimi oknami umieszczone są ławy na narzędzia kowalskie.

Wyposażenie - palenisko, miech i ławy.

Instalacje - brak.



|  |   |  |   |
|--|---|--|---|
| <p>14. Kubatura</p> <p>624 m<sup>3</sup></p>   | <p>15. Powierzchnia użytkowa</p> <p>208 m<sup>2</sup></p> | <p>16. Przeznaczenie pierwotne</p> <p>usługowe</p>   | <p>17. Urzycowanie obecne</p> <p>budynek nie użytkowany</p> |
| <p>18. Prace budowlane i konserwatorskie, ich przebieg i dokumentacja</p> <p>W latach 50-tych zabudowano zach. stronę podcienia. Doprowadzono instalacje: elektryczną i gazową. Odnowiono elewacje. W ostatnim czasie podstępłowano podcien.</p> |   | <p>19. stan zachowania (fundamenty, ściany zewnętrzne, ściany wewnętrzne, sklepienia, stropy, konstrukcje dachowe, pokrycie dachu, wyposażenie i instalacje)</p> <p>Budynek w złym stanie technicznym. Mury osiadły i uległy zawilgoceniu na skutek podciągania wody gruntowej. Przy podcieniu mur od wsch. zarysował się ukośnie, od zach. rozwarstwił się. Tynki uległy destrukcji. Stropy zbutwiałe, zawilgocone, z ubytkami deskowania. Więźba dachowa w dobrym stanie, zagrożona przez nieszczelność dachu. Ubytki dachówek i gąsiorów. Od pn. dachówka pokryta mchem. Bělki podcienia zbutwiałe i ugięte. Stolarka okienna zachowana w złym stanie. Stolarki drzwiowej przeważnie brak. Jeden z otworów wejściowych ma duży ubytek węgara.</p> <p>20. Najpilniejsze postulaty konserwatorskie</p> <p>Należy jak najszybciej zabezpieczyć budynek przed dalszą degradacją. Uszczelnić dach i zabezpieczyć otwory okienne i drzwiowe. Zlikwidować źródła zawilgocenia - zainstalować rynny. Uporządkować otoczenie. Przywrócić budynek do użytkowania.</p> |   |



21. Akta archiwalne (rodzaj, akt, numer i miejsce przechowania)

Plan katastralny gminy Wiśniowa wg. stanu z 1897r.  
z późniejszą aktualizacją, w: Woj. Biuro Geod. i Ter.  
Rol. w Rzeszowie, fil. w Strzyżowie., Rejestr Gruntów  
gminy Wiśniowa, tamże.,

22. Bibliografia

23. Źródła ikonograficzne i fotograficzne (rodzaj, miejsca przechowania, sygnatury)

24. Uwagi różne

25. Opracował

tekst mgr Antoni Bosak XI.1995r. *A. Bosak*

plany, rysunki mgr Antoni Bosak <sup>imię, nazwisko, data, podpis</sup> XI.1995r. *A. Bosak*

zdjęcia fotogr mgr Antoni Bosak <sup>imię, nazwisko, data, podpis</sup> XI.1995r. *A. Bosak*

<sup>imię, nazwisko, data, podpis</sup>

miejsce przechowania negatywów PSOZ o/Rzeszów

Karta po wypełnieniu podlega ochronie na podstawie przepisów prawa autorskiego

26. Adnotacje o inspekcjach, informacje o zmianach (daty, imiona i nazwiska wypełniających)

27. Załączniki



1. Miejscowość

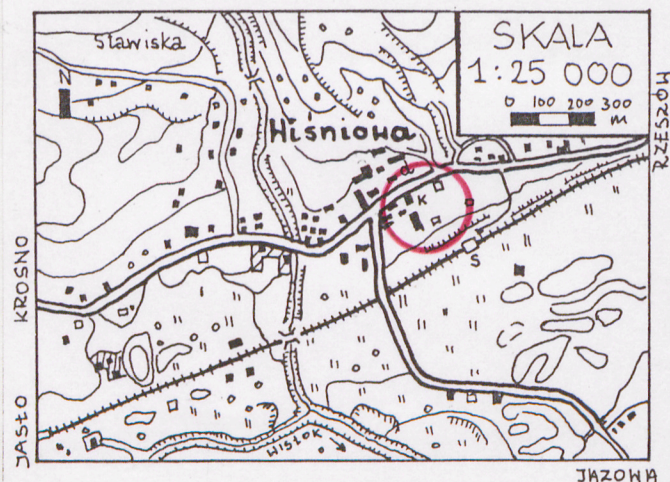
WISNIOWA

2. Obiekt (nazwa jak w karcie)

Kuźnia, Wiśniowa 245

3. Zawartość wkładki (nazwa obiektu lub materiału uzupełniającego) plan orient. i 4foto.:

1.elew. zach., 2.wnętrze traktu od ulicy, 3.palenisko, 4.poddasze.



Wkładkę założył: mgr Antoni Bosak XI.1995r.

(imię, nazwisko, data)

Miejsce przechowywania negatywów: PSOZ o/Rzeszów