

A B C D E F G H I J K L Ł M N O P R S T U V W X Y Z

Nr ⁶⁵³⁴ PODKARPACKI

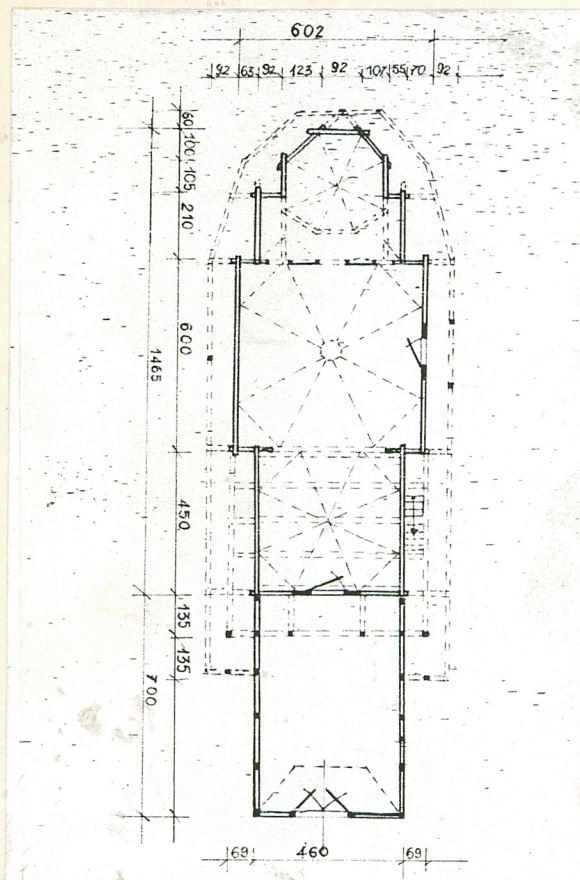
1. Obiekt CERKIEW GRECKOKATOLICKA P.W. NARODZENIA PRZENAJSWIETSZEJ
BOGURODZICY

6381/1

2. Czas powstania
zapewne
1615 r.

3. Miejscowość
CHOTYNIEC

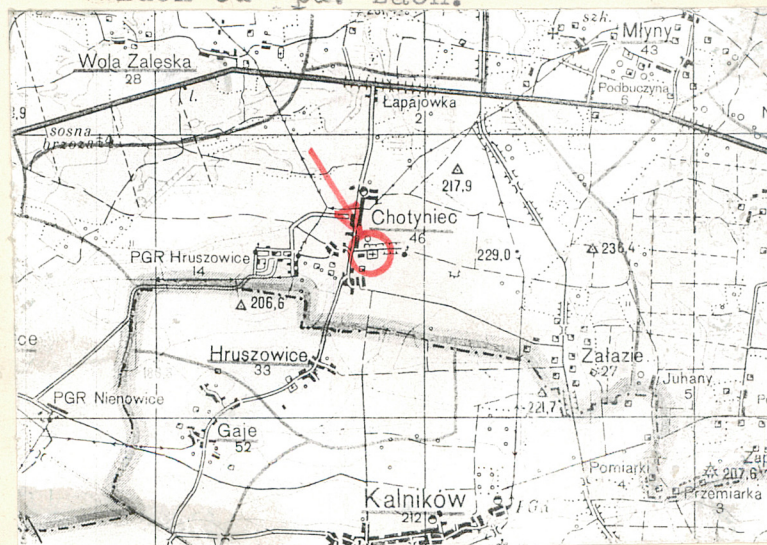
11. Zdjęcia, rzut, przekrój, sytuacja, orientacja



rzut poziomy



widok od pd.-zach.



plan orientacyjny

4. Adres

nr hipoteczny 54 940

5. Przynależność administracyjna

województwo przemyskie

gmina Radymno

pol. JAROSEAW

6. Poprzednie nazwy miejscowości

Chotyń

7. Przynależność administracyjna
przed 1 VI 1975

województwo rzeszowskie

powiat Radymno

8. Właściciel i jego adres

Gmina Stubno

Urząd Gminy w Stubnie

9. Użytkownik i jego adres

Parafia Greckokatolicka

Przemysł, ul. Kom. Eduk. Nar. 3/2

10. Rejestr zabytków

Nr A-183 data 29.05.1968.

A-552

a. sytuacja:

Cerkiew usytuowana jest na wschodnim skraju wsi, na niewielkim pagórku o łagodnych stokach. Wokół niej relikty dawnego cmentarza grzebalnego, w północno-zachodnim narożu placu cerkiewnego drewniana wieżowa dzwonnica (przeniesiona z Torek). Wzgórze cerkiewne otacza wieniec starodrzewia. Za nim, od wschodu, czynny cmentarz grzebalny. U podnóża wzniesienia cerkiewo-cmentarnego, od północy, droga gruntowa, łącząca się prostopadle od zachodu z główną drogą wiejską.

b. materiał i konstrukcja:

starsza część budynku posadowiona na punktowo rozstawionych, granitowych kamieniach narzutowych, między nimi podmurówka z łamanego piaskowca, izolacja pozioma z papy. Podwalina dębowa o wymiarach 45×25 , zwęgłowana na obłap z ostatkami. Kruchta posadowiona na podmurówce z cegły, na zaprawie wapienno-cementowej, izolacja pozioma z papy. Podwalina jodłowa o wymiarach 25×25 , zwęgłowana na nakładkę. Ściany starszej części cerkwi o konstrukcji zrębowej, poszczególne bierwiona jodłowe o zróżnicowanych przekrojach i zwęgłowaniach. W nawie, pastoforiach sanktuarium i babińcu, zwęgłowania na obłap z ostatkami, w drugim, trzecim i czwartym wieńcu w formie wydatnych rysi o zróżnicowanych formach: w dwóch dolnych, zachowanych od strony południowej nawy i diakonikonu uskok o odcinkowych wklęsłach, w pozostałych rysiach uskok o kontowych wklęsłach lub o nieregularnym wykroju (w obydwu rodzajach wykrojów krawędzie są sfazowane). Powyżej czwartego wieńca, narożniki zwęgłowane na zamek z krytym czopem, w sanktuarium od wschodu na nakładkę z krytym czopem, o zróżnicowanym stopniu dokładności wykonania. Zrębowe schyły pastoforiów zwęgłowane na obłap z ostatkami. Konstrukcja zrębowa kontynuowana jest w tamburach i sferycznych kopułach. Przejścia między czworobokiem ścian nawy, a ośmiobokiem tamburu we wnętrzu, zakończone są pozornymi pendentywami z desek, tzw. pazuchy, a od zewnątrz obejmuje go

Tradycyjne podawanie budowy cerkwi na 1615r., nie posiada potwierdzenia w obecnie dostępnych źródłach. Na podstawie analizy architektonicznej obiektu, część elementów i detali obiektu możemy jednak zaszeregować do okresu około 1600r. Pierwotny wygląd cerkwi był nieco odmienny od obecnego, jej kompozycji możemy się jedynie domyślać (opierając się na analizie architektonicznej), gdyż była kilkakrotnie remontowana. W kompozycji przestrzenno-bryłowej wykazywała klasyczną trójdzielność, możliwe tylko z dwoma wierchami o kształcie sferycznych kopuł, na ośmiobocznych tamburach. wieńczyły je krzyże na makowicach. Nad babińcem znajdowała się kaplica p.w. Zwiastowania, z zewnętrznymi galeriami. Sanktuarium zamknięte trójbocznie, z niewielkimi pastoforiami. Nad sanktuarium rozpięty był dach pięciospadowy, którego połacie schodziły na schyły pastoforii i wspierały się na rysiach bierwion drugiego i

<p>14. Kubatura</p> <p>1050 m³ (z sobotami)</p>	<p>15. Powierzchnia użytkowa</p> <p>142 m² (z górną kaplicą i galerią)</p>	<p>16. Przeznaczenie pierwotne</p> <p>sakralne (cerkiew parafialna ob.gr.-kat.)</p>	<p>17. Użytkowanie obecne</p> <p>sakralne (cerkiew parafialna ob.gr.-kat.)</p>
<p>18. Prace budowlane i konserwatorskie, ich przebieg i dokumentacja</p> <ul style="list-style-type: none"> -1968 r., Orzeczenie mykologiczno-bud., K.Kuzioła. -1969 r., Projekt zagospodarowania otoczenia cerkwi, Z.Wośko, J.Spialek. -1970 r., Studia do projektu rekonstrukcji, Z.Kramarz. -1983 r., Zabezpieczenie dachu. -1984 r., Ekspertyza konstrukcyjno-mykologiczna i program zabezpieczenia, P.Sobieszajski. -1986 r., Ekspertyza technologiczna polichromii i ikonostasu, opr. Sp.PTAR "Ars Antiqua". -1989 r., Projekt techniczny konserwatorski, P.Smoktunowicz, P.Grzędzalski. -1989 r., Dokumentacja polichromii. A. i S.Sękwie. -lata 1991-93, Kompleksowa renowacja cerkwi. 		<p>19. Stan zachowania (fundamenty, ściany zewnętrzne, ściany wewnętrzne, sklepienia, stropy, konstrukcje dachowe, pokrycie dachu, wyposażenie i instalacje)</p> <p>Stan zachowania elementów konstrukcyjnych i pokrycia bardzo dobry.</p>	
		<p>20. Najpilniejsze postulaty konserwatorskie</p> <p>Uszczelnienie spoin między bierwionami górnej kaplicy.</p> <p>Przeprowadzenie pełnej konserwacji polichromii ściennej.</p>	

21. Akta archiwalne (rodzaj akt, numer i miejsce przechowywania)

Archiwum Państwowe w Przemyślu, Zespół: Archiwum
Biskupstwa Grekokatolickiego w Przemyślu;
sygn.13(1788), sygn.24-25(1777), sygn.60(lata 1720-84)
sygn.157(1723-65), sygn.168(1753), sygn.296(1780),
sygn.370-71(1824), sygn.3549(1822), sygn.5934(1928).

22. Biblioteka

Z.Beirsdorf, Dokumentacja historyczno-architektoniczna
1968, mps w PSOZ Przemyśl i Rzeszów.
W.Sobocki, Drewniane cerkwie z sobotami na przekładzie
zabytków w Ulużu, Radrużu i Chotyńcu, 1989,
pr mgr, mps w UMK Toruń.
tenże, Drewniana architektura cerkiewna Małopolski
Środkowej, z.1, Pow.Jarosław, (bez daty wyd.)
Kopenhaga.
E.Dwornik-Gutowska, Polichromia drewnianych cerkwi w
Ulużu, Grąziowej i Chotyńcu,
1995, pr mgr, mps UJ Kraków.

23. Źródła ikonograficzne i fotografia (rodzaj, miejsce przechowywania, sygnatury)

-Inwentaryzacja z lat; 1953, 1961, 1988.
-Inwentaryzacja i dokumentacja fotograficzna, 1984,
K.Kłoda, E.Kybczak. (wszystkie w PSOZ Przemyśl).
-Skrócona dokumentacja fotograficzna, 1965, W.Górski,
w Muzeum Zamek w Łańcucie.

24. Uwagi różne

25. Opracował

tekst E.Zawaleń 22.11.1996

imię, nazwisko, data, podpis

plany, rysunki E.Zawaleń 22.11.1996

imię, nazwisko, data, podpis

zdjęcia fotogr. 15.08.1996, 18.11.1996, E.Zawaleń

imię, nazwisko, data, podpis

miejsce przechowywania negatywów E.Zawaleń

KARTA PO WYPEŁNIENIU PODLEGA OCHRONIE NA PODSTAWIE PRZEPISÓW PRAWA AUTORSKIEGO

26. Adnotacje o inspekcjach, informacje o zmianach (daty, imiona i nazwiska wypełniających)

27. Załączniki

cztery szt.

1. Miejscowość <u>CHOTYNIEC</u>	4. Obiekt (nazwa jak w karcie)	5. Zawartość wkładki (nazwa materiału uzupełniającego)
2. Gmina <u>Radymno</u>	Cerkiew Grecko katolicka p.w. Narodzenia Przenajściszej	-Historia obiektu, poz.12.
3. Województwo <u>przemyskie</u>	Bogurodzicy.	-Opis, poz.13.

C.D. Pkt.12

trzeciego wieńca, łącząc się z opasaniem nawy, a dalej babińca, tworząc tzw. przydach. Przeprowadzone prace renowacyjne przy cerkwi w 1671r., potwierdzone archiwalnie, dotyczyły przypuszczalnie wykonania nowego ikonostasu, a tym samym modernizacji zrębowej przegrody ikonostasowej. Możliwe, że wymieniono wówczas część stolarki okiennej i drzwiowej. Kolejne remonty zabytku przeprowadzono w drugiej ćwierci XVIIIw. W 1733r., określanym przez niektóre źródła jako budowę cerkwi, zmodernizowano konstrukcję obiektu. Wymieniono znaczną część bierwion. W czwartym wieńcu bierwiona przedłużono i uformowano je w rysie o regularnym uskoku z kątowymi wklęsłkami, tym samym podwyższono ustawienie dolnej płaty daszku opasania. Na zrębowe ściany sanktuarium nadbudowano ośmioboczny tambur, sklepiony sferyczną kopułą, w zworniku przeprutą do latarni. Wnętrze sanktuarium ciągle było doświetlone okrągłymi oknami. Podczas generalnej wizytacji cerkwi w 1745r., nad babińcem ciągle funkcjonowała kaplica z trzema oknami, w tym jednym małym. W 1735r., na wewnętrznym licu zrębu nawy, wykonano polichromie. W 1753r. zmodernizowano dolną część ikonostasu. Od połowy XVIIIw. do połowy XIXw. przeprowadzono bliżej nieznane prace renowacyjne, obejmujące zapewne wymianę gontów, a we wnętrzu budowę nadwieszzonego chóru śpiewaczego przy zachodnim zrębie nawy (prawdopodobnie w 1772r. wykonano polichromie w sanktuarium). Większe prace wykonano w 1858r. Nad zrębową kopułą sanktuarium nadbudowano pozorną kopułę, a w zrębach tamburu wycięto trzy okna. Stare, okrągłe okienka przesłonięto opasaniem, wyrównując się połacią nad pastoforiów. Wówczas wycięto też trzy nowe okna w tamburze babińca. Górną kaplicę przerobiono na chór śpiewaczy, łącząc go z nadwieszonym, przez wykonanie przeprócia we wschodnim zrębie. Kopuły zaopatrzone w latarnie z żelaznymi krzyżami (w nawie dla puszczenia światła wycięto otwór w zworniku, nad babińcem i sanktuarium latarnie oświetlały "przestrzeń strychową"). W czasie Pierwszej Wojny Światowej zniszczeniu uległa przycerkiewna, wieżowa dzwonnica oraz drewniane ogrodzenie. W 1925r. rozbudowano świątynię w kierunku zachodnim, o prostokątną kruchtę, nakrytą dwuspadowym dachem. Spowodowało to likwidację części sobót i galerii babińca, a wewnątrz wycięciu zachodnich zrębów nawy i babińca do obszernych otworów oraz likwidacji stropu byłej górnej kaplicy i nadwieszzonego chóru śpiewaczego. Nowy chór umieszczono na zachodniej ścianie kruchty. Nad całością obiektu wymieniono gont. Po utracie pierwotnego użytkowania w latach 1945-47, cerkiew adoptowano na filialny kościół rzymskokatolicki. W 1983r. dokonano prowizorycznego zabezpieczenia połaci dachowych. W 1990r. odzyskana przez pierwotnego właściciela, Kościół Grekokatolicki, a w latach 1991-92 kompleksowa renowacja cerkwi. W celu umożliwienia rekonstrukcji elementów i detali architektonicznych, zlikwidowanych w 1925r., przekomponowano nieco kruchtę.

Wkładkę założył: E. Zawaleń 22.11.1996.
(imię, nazwisko, data)

Miejsce przechowywania negatywów:

Wzór ODZ 1995 r.

zadaszenie zw. kołnierzem. Nad zrębową kopułą sanktuarium umieszczona jest krążynowa konstrukcja pozornej kopuły. Krążny założono również nad zrębową kopułą babińca, zmieniając nieco jej zewnętrzny profil. Kopuły cerkwi wieńcą pozorne latarnie z żelaznymi krzyżami. Nad sanktuarium, przestrzeń między zrębową kopułą a tamburem nawy wypełnia krokwiowa więźba dachowa, której połać przechodzi wokół sanktuarium, które połączone jest z koleją z opasem nawy. Opasania wsparte są o rysie ostatków bierwiona, a od zachodniej części babińca na drewnianych kolumienkach, o kształcie czworograniastych balasek, z górnymi mieczami, tworząc otwarte soboty. Nad zadaszeniem sobót, wokół górnej kruchty, półotwarta galeria. Jej zadaszenie jest przedłużeniem kołnierza obejmującego nasadę ośmiobocznego tamburu, wspartym o regularnie ustawione słupki. Słupki zaczopowane są od góry w płatwie, które łączą odcinkowo podcięte miecze, a u dołu w ostatki belek stropowych, zaś pośrodku połączone są barierką zaszałowaną ku dołowi gontami. Od południa ustawione schody jednobiegowe. Kopuły, zadaszenia i lica zrębu powyżej opasania ogontowane. Wewnątrz, w zrębowej przegrodzie ikonostasowej wycięty jest nieregularny otwór: od południa w czterech dolnych wieńcach na szerokość 123 cm, od północy na szerokość 105 cm, a pośrodku na 92 cm w siedmiu wieńcach, od dołu wsparte o słupki. Między babińcem, a górną kaplicą (obecnie chór śpiewaczy) strop belkowy. Przeprucie między górną kaplicą, a nawą założone konstrukcyjne bierwiona. Dobudowa kruchta o konstrukcji ramowej, dwustronnie szalowanej. Więźba dachowa o konstrukcji krokwiowo-jętkowej, połacie założone blachą ocynkowaną. Od wewnątrz do jętek i dolnych części krokwi przymocowane szalowanie pseudosklepienia. Otwory drzwiowe starszej części cerkwi: umieszczone w południowym zrębie nawy (oryginalne), zachodnim babińca i górnej kaplicy (rekonstruowane) posiadają dębowe odrzwia i skrzydła drzwiowe. Trapezowe nadproża portali babińca i kaplicy posiadają w podniebieniu sylwetowe wycięcia w formie oślego grzbietu. Nadproże portalu nawy w formie trapezu, na zewnętrznym licu posiada płycinowo wycięty łuk oślego grzbietu, zwieńczone krzyżem. Nadproże złączone ze stojakami "na rącz", sfazowania stojaków zaczynają się na 1/3 wysokości. Drzwi jednoskrzydłowe, deskowo-szpun^{gowe}, na zawiasach pasowych, z ozdobnymi okuciami od zewnątrz. Otwory okienne w nawie: dwa od południa i jedno od północy, z obokniami o łączących przekątniowych, podniebienie nadproży sylwetowo wycięte w formie oślego grzbietu, z sfazowaniem przechodzącym na 1/3 wysokości stojaków. Od wewnątrz pokryte polichromią o motywach roślinnych. Skrzydła okienne o konstrukcji szczelinowej, dwudzielne, czteropoziomowe. Analogiczne otwory okienne w północnym i południowym zrębie górnej kaplicy (z wyjątkiem dwupoziomowych skrzydeł okien). W tamburze nawy (oprócz strony zachodniej) otwory okienne o czworokątnych obokniach z okrągłymi skrzydłami, czteropolowe w szczelinowej konstrukcji. Po trzy otwory okienne umieszczono w zrębach tamburu babińca (oprócz wschodniego) i sanktuarium (oprócz zachodniego), prostokątne oboknia o skrzydłach w konstrukcji szczelinowej, dwudzielne, trójpoziomowe. W nowej kruchcie otwór drzwiowy umieszczony w zachodniej ścianie, o wykroju prostokątnym. Drzwi dwuskrzydłowe o konstrukcji ramowo-szczelinowej. Nad otworem drzwiowym szczelinowe nadświetle. W ścianie południowej i północnej prostokątne otwory okienne, okna dwuskrzydłowe, trójpodziałowe. Wewnątrz cerkwi podłogi deskowe, na legarach z podwyższeniem przed ikonostasem oraz przed prestonem.

1. Miejscowość <u>CHOTYNIEC</u>	4. Obiekt (nazwa jak w karcie) <u>Cerkiew Narodzenia Przenajświętszej Bogurodzicy.</u>	5. Zawartość wkładki (nazwa materiału uzupełniającego) <u>Opis-poz.13.</u>
2. Gmina <u>Radymno</u>		
3. Województwo <u>przemyskie</u>		

C.D.

C.D. Pkt.13.

c. rzut:

Cztery pomieszczenia, ustawione addycyjnie na osi wzdłużnej; od wschodu sanktuarium zamknięte trójbocznie, przy nawie poszerzonej o płytkie, prostokątne wnęki pastoforii, przed nim najobszerniejszy w układzie czworobok nawy, a od zachodu mniejszy czworobok babińca, a dalej równa szerokością kruchta.

d. bryła;

W trójwierchowej kompozycji bryły dominuje zrąb nawy z ośmiobocznym tamburem i sferyczną kopułą, zwieńczoną latarnią z ażurowym krzyżem. Nieco niższy zrąb babińca posiada analogiczne zwieńczenie, optycznie poszerza go górna galeria i soboty, nakryte dachami pulpitowymi. Wierch sanktuarium, wyrastający ponad połacie dachowe, ukształtowane w smukłą wieżę, nakrytą sferyczną kopułą o podniesionym środku ciężkości i zwieńczoną latarnią z ażurowym krzyżem.

e. elewacje:

Lica zrębów kryje regularne gacenie, zakończone przekątniowo ustawionymi deskami gzymsowymi. Otwory okienne ujęte profilowanymi z desek, złączonymi daszkami okapowymi. Galerie górnej kaplicy rozczłonkowane arkadami, o łukach zbliżonych do półkoli. W połowie wysokości arkad pełna barierka.

f. wnętrze:

Najwyższą komorą w cerkwi jest nawa, która otwiera się do sferycznej kopuły na ośmiobocznym tamburze z pendentywami. Doświetlona trzema okrągłymi okienkami w tamburze (oprócz strony zachodniej) i trzema prostokątnymi w ścianach nośnych (od północy jedno na osi, od południa dwa, symetrycznie rozstawione). Nawa zkomunikowana bezpośrednio z dworem przez drzwi, ustawione osiowo od południa. Do sanktuarium prowadzą trzy, symetrycznie rozstawione przejścia (na carskie wrota i diakońskie drzwi). Ściana zachodnia przepłyta obszernymi prostokątami do babińca i górnej kaplicy (chór śpiewaczy). Niższa komora sanktuarium, otwiera się do sferycznej kopuły na ośmiobocznym tamburze z pendentywami. Od strony zachodniej łączy się uskokiem z przegrodą ikonostasową. Od południa i północy poszerzone o płytkie, prostokątne wnęki, zamknięte od góry jednospadowym schyłem sklepienia. Sanktuarium doświetlone trzema

Wkładkę założył:

(imię, nazwisko, data)

Miejsce przechowywania negatywów:

Wzór ODZ 1995 r.

prostokątnymi oknami w tamburze (oprócz strony zachodniej). Część zachodnia cerkwi podzielona jest na dwie kondygnacje. Dolna, stanowiąca ciemny babiniec, posiada od zachodu osiowo ustawiony otwór drzwiowy, prowadzący do kruchty zachodniej. Górna, stanowiąca chór śpiewaczy, doświetlona jest trzema oknami w tamburze (oprócz strony wschodniej) i dwoma w ścianach nośnych (od strony północnej i południowej). Przez otwór drzwiowy, osiowo ustawiony w zachodnim zrębie, zkomunikowana jest z galerią, obiegającą z trzech stron (oprócz wschodu). Galeria nakryta bezpośrednio daszkiem pulpitowym, doświetlona jest regularnymi arkadami. Na galerię prowadzą zewnętrzne schody, ustawione przy zrębie południowym. Nieco wyższa od ciemnego babińca kruchta, zamknięta jest od góry pseudosklepieniem zwierciadlanym (bez schyłów od wschodu i zachodu). Kruchta doświetlona dwoma oknami od południa i północy, oraz nadświetlem znad drzwi, osiowo ustawionych w ścianie zachodniej.

g. wyposażenie

Od wnętrza, na licu południowym zrębu nawy, umieszczona polichromia z przedstawieniem Sądu Ostatecznego, ograniczonego od góry ząbkowym fryzem. Na pazuchach nawy namalowane postacie Czterech Apostołów. Iluzjonistyczne obramienie architektoniczne otacza południowy portal nawy, z namalowaną datą 1735. Polichromówne w festyny są lica obokni, z oślim grzbietem w podniebieniu nadproża, nawy i górnej kaplicy. Na zrębie wschodnim nawy zawieszony ikonostas o niezależnej konstrukcji (pięciokondygnacyjny z sylwetową grupą pasyjną), z bogatą snycerką architektoniczno-ornamentalną - zapewne z 1671 r., nieznacznie przerobiony w strefie ikon namiestnych w 1756 r. (data na ościerzu carskich wrót). W sanktuarium, centralnie ustawiony drewniany presteż. Mensa stoi na dwustopniowym podwyższeniu, od strony wschodniej z wnęką na komodę zakrystyjną. Retabulum w formie architektonicznej, z ikoną Bogurodzicy z Dzieciątkiem. Ołtarz boczny, ustawiony przy północnej, drewniany, z architektonicznym retabulum, umieszczona w nim pierwotnie ikona Zwiastowania, zawieszona obecnie na ścianie - ok. 1700 r.

h. instalacje:

Obiekt zaopatrzony w instalację odgromową, elektryczną (z zewnętrznym wyłącznikiem) oraz przeciwłamaniową (z alarmem dźwiękowym).

1. Miejscowość **CHOTYNIEC**
gm. Radymno
woj. przemyskie

2. Obiekt (nazwa jak w karcie)
Cerkiew gr.-kat. pw.
Narodzenia P. Bogurodz.

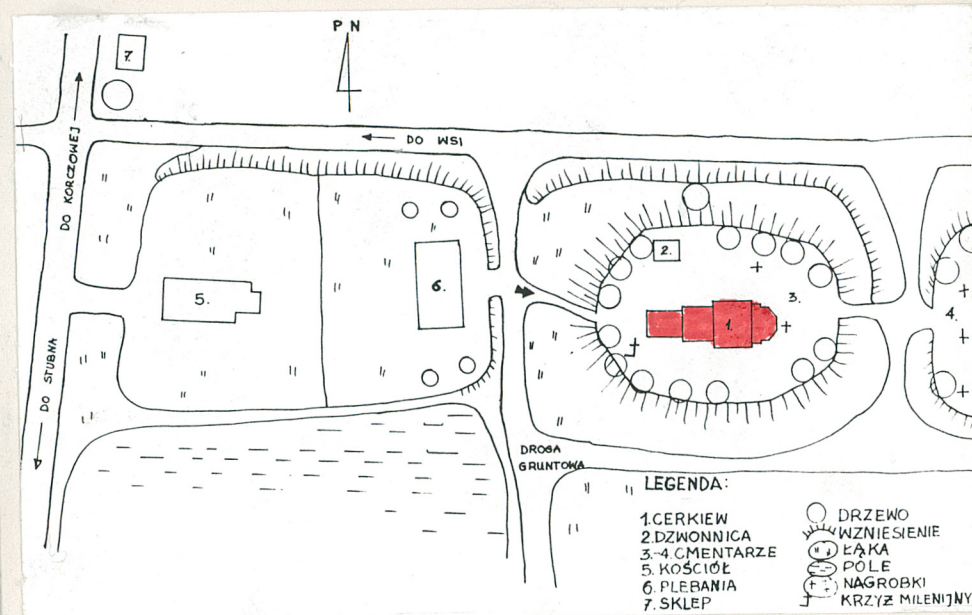
3. Zawartość wkładki (nazwa obiektu lub materiału uzupełniającego)
-Zdjęcia, przekrój, sytuacja (c.d. poz.11)



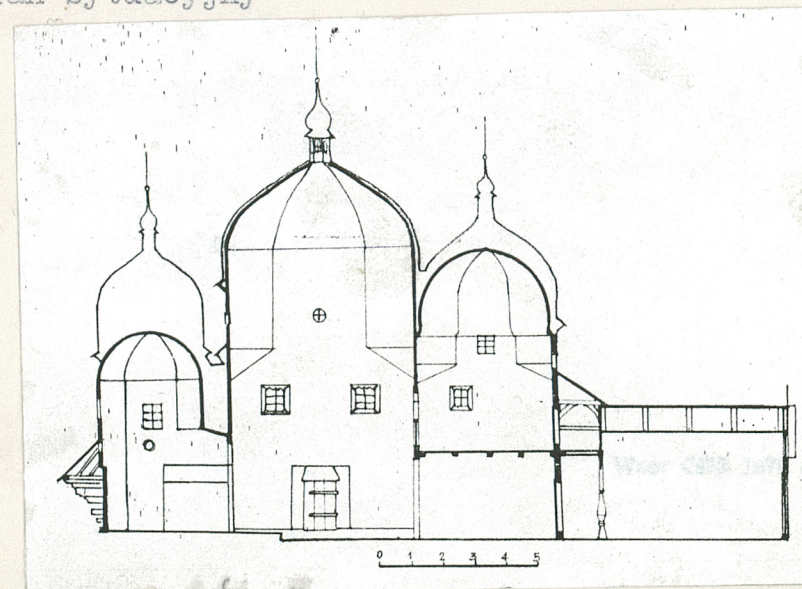
widok od wsch.



frag. pd. elew. nawy



plan sytuacyjny



przekrój wzdłużny

Wkładkę założył: E. Zawaleń 22.11.1996.
(Imię nazwisko, data)

Miejsce przechowywania negatywów: E. Zawaleń

LZGraf Białe Podl. n. 759 90 5800



elewacja pn.



galerie wokół górnej kaplicy



węgieł pd.-zach. nawy



pd. wsporniki sobót



arkady galerii od wewnątrz

1. Miejscowość **CHOTYNIEC**
gm. Radymno
woj. przemyskie

2. Obiekt (nazwa jak w karcie)
Cerkiew gr.-kat. pw.
Narodzenia P. Bogurodz.

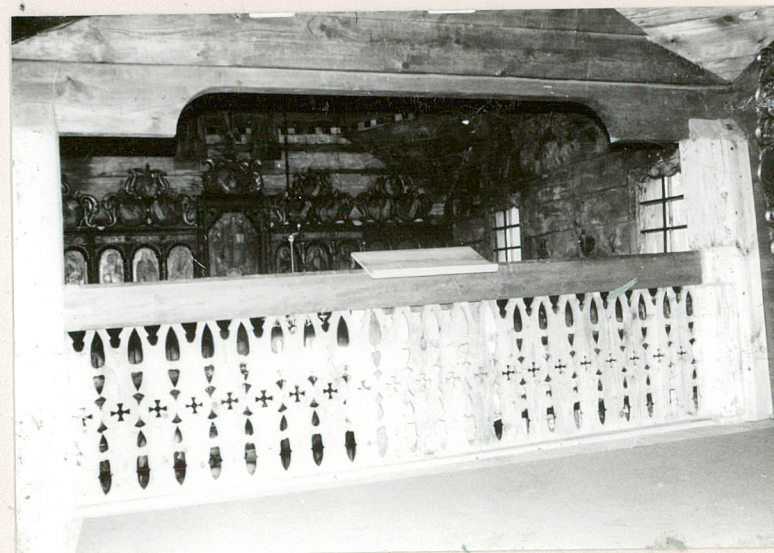
3. Zawartość wkładki (nazwa obiektu lub materiału uzupełniającego)
-Zdjęcia (c.d. poz.11)



frag. kopuły górnej kaplicy



frag. ściany pn. sanktuarium



przeprucie z górnej kaplicy do nawy



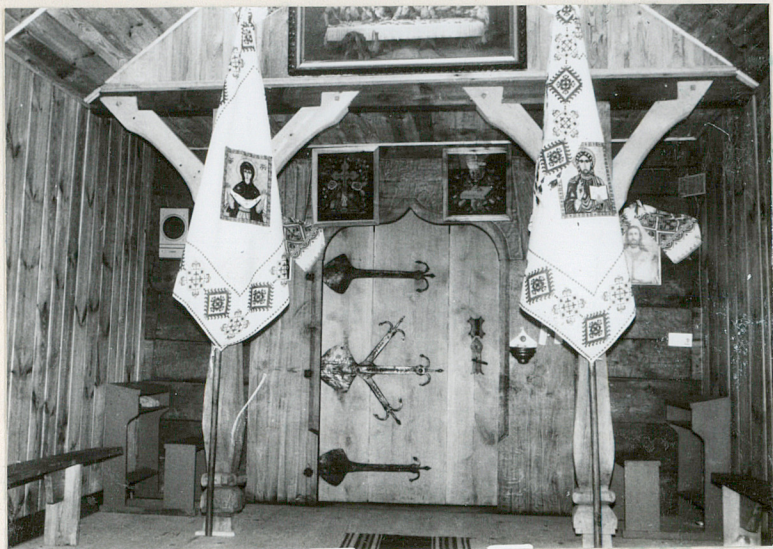
okienko pd. zrębu sanktuarium od zewnątrz

Wkładkę założył: E. Zaważen 22.11.1996.

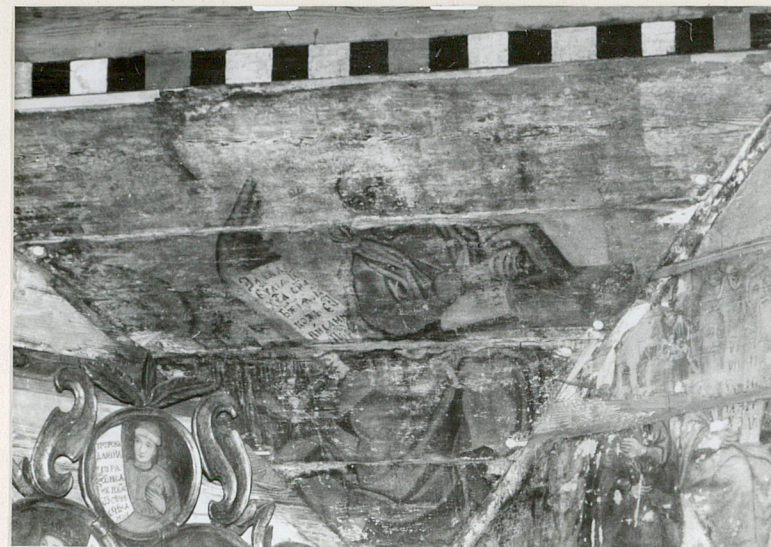
(imię nazwisko, data)

Miejsce przechowywania negatywów: E. Zaważen

LZGrał. Biał. Podl. z. 759 90 5000



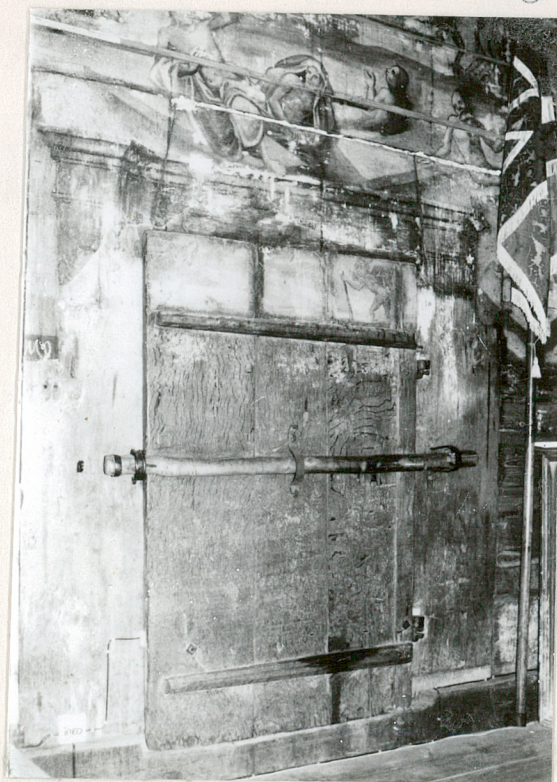
portal zach. babińca



frag. polichromii, pd.-wsch. pazucha nawy



portal pd. nawy od zewnątrz



portal pd. nawy od wewnątrz



okno górnjej kaplicy