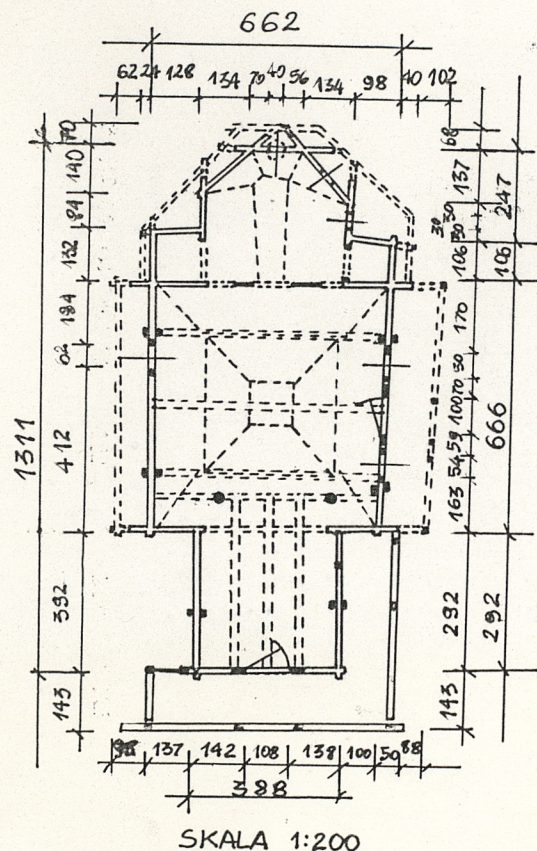


1. Obiekt
CERKIEW GRECKO-KATOLICKA P.W. ZASNIĘCIA NMP/PRZENAJSWIĘTAJEJ
BOGURODZICY/,

2. Czas powstania
1692-95 r.

3. Miejscowość
RUDKA

11. Zdjęcia rzut przekrój sytuacja orientacja



widok od pd._wsch.



plan orientacyjny

4. Adres

nr hipoteczny

5. Przynależność administracyjna

województwo przemyskie

gmina Sieniawa

pow. PRZEMYSKI

6. Poprzednie nazwy miejscowości

7. Przynależność administracyjna 1. VI. 1975 r.

województwo rzeszowskie

powiat Jarosław

8. Właściciel i jego adres

*Parafia rym.-kat. p.w. św. Apostoła
Piotra i Pawła w Cieplicach*

9. Użytkownik i jego adres

10. Rejestr zabytków

Nr A-249

data 28.09.1982r.

A-829

12. Autorzy, historia obiektu, określenie stylu.

Fundusze na budowę cerkwi przeznaczył Adam Sieniawski dn. 7 czerwca 1692 r., świątynię poświęcono w 1695 r./wg inskrypcji na nadprożu/. W końcu XVIII w. przebudowano zach. część cerkwi. W 1921 r. przesunięto o ok. 20 m w kierunku pd., a na jej miejscu wymurowano nową cerkiew. W 1924 r. przeprowadzono remont. Cerkiew do 1778 r. pełniła funkcję samodzielnej gr.-kat. parafii, dekanat tarnogrodzko-oleszycki, po czym jako filia Sieniawy, dekanat Jarosław, a od pocz. lat 20-tych XX w. dekanat Sieniawa, przez cały czas funkcjonowania w diecezji Przemyśl. W latach 1924-47 używany sporadycznie przez grekokatolików, następnie po utracie pierwotnych właścicieli, sporadycznie użytkowana przez rzymokatolików. W 1958 r. remontowana, w 1988 r. przycerkiewny dąb niszczy zach. część cerkwi, w latach 1990-91 remont cerkwi.

13. Opis (sytuacja, materiał i konstrukcja, rzut, bryła, elewacje, wnętrze wyrośnięcie instalacje)

sytuacja:

Cerkiew orientowana, położona na skraju wsi, przy rozwidleniu się drogi głównej na dojazdowe, od zach. i za drogą od wsch. zagrody, od pn. budynek nowej plebanii, za nim orne pola. Plac cerkiewny w stosunku do drogi nieznacznie wzniesiony, od pd. za drogą niewielki spadek terenu z ciekim wodnym, a za nim ponownie się wznosi. Na plac cerkiewny prowadzą schody od wsch. i pd., a od pn. droga dojazdowa. Cerkiew ustawiona przy pn. skraju placu, na przeciwległym skraju ustawiona murowana, krzyżowo-kopułowa cerkiew, o znacznie większych gabarytach, przed nią żelazna, czterofilarowa dzwonnica. Na skraju placu od zach. i pn. dwa bardzo stare dęby.

materiał, konstrukcja, technika:

cerkiew drewniana, posadowiona na punktowo rozstawionych granitowych głazach. Sciany o konstrukcji zrębowej; podwaliny dębowe/śr. przekrój 22x22 cm/zwęglowane na obłap z ostatkami. Poszczególne bierwiona/śr. przekrój 14x28 cm/zwęglowane na zamek oraz na obłap z ostatkami w formie rysy. Otaczająca babiniec przybudówka była w konstrukcji sumikowo-łatkowej, tym sposobem wykonany jest fragment ściany pd. babinca ok. 1 m od nawy/zapewne założone pierwotne wejście na babiniec/. Zręby nawy i babinca od pd. i pn. wzmocnione parami lisic, zkręcone śrubami. Oczepy zrębu nawy usztywnione trzema ściągowymi belkami, rozstawione równomiernie w jej poprzek, wychodząc poza lico zrębu złączone belkami gzymsowymi. Konstrukcja zrębowa kontynuowana w brogowej, jednozałomowej ze ściętym wierzchołkiem kopule nawy, w zwierciadlanym, pięcioschylnym sklepieniu sanktuarium oraz jednoschylnych sklepieniach pastoforiów. Nad babiniec założony strop belkowy z górnym pułapem, belki przechodzą przez zach. zręb nawy tworząc podstawę chóru śpiewaczego. Nad babiniec wznosiła się wieżowa dzwonnica o konstrukcji słupowo-ramowej, szalowana na zewnątrz pionowym deskowaniem, w zwieńczeniu dach brogowy z wydatnym okapem. Dzwonnica u podstawy obwiedziona daszkiem okapowym, pulpitem, analogiczny nad przybudówką wokół babinca, linia wsparcia tuż pod oczepem. Połączenie pięciospadałowego dachu sanktuarium przedłużone na szerokość pastoforiów, w jego dolnej części łago dnie przechodzi w opasanie sanktuarium, wsparte na rysiach. Analogiczne opasanie posiada pn. zręb nawy ale nie łączy się z tym przy sanktuarium. Przy pd. zrębie nawy soboty; zadaszenie wsparte na pięciu drewnianych słupach-drugi i trzeci od wsch. stanowią stojaki odrzwi, złączone psami z nadprożem, formując półkolisty łuk. Wewnątrz podłogi drewniane. Chór śpiewaczy wsparty na dwóch drewnianych kolumnach; trzony oklejone pionowymi listwami, głowica rzeźbiona o formie pseudojońskim, bariera deskowa, pełna. Na poręczy bariery, na oczepie zrębu nawy oraz na belce gzymsowej sanktuarium motyw wyciętej koronki kostkowo-pilastej, natomiast belki gzymsowe załomu i podstawy kopuły nawy obite poziomymi deskami o wyciętej korące pilastej. Dachy i zadaszenia oraz zręby nad nimi pokryte gontami. W punktach zbiegu połączy zwieńczeń cerkwi żelazne, kute krzyże nasadzone na makowice, nad nawą dodatkowo ażurowa latarenka. Przy otworach okiennych nawy, na zewnątrz, nadokienne daszki wsparte na sylwetowo wyciętych deseczkach. Otwory okienne nawy z szerokimi, konstrukcyjnymi obokniami, nadproża w podniebieniu wycięte w odcinkowy łuk nadwieszony. Okna jednoskrzydłowe-stałe, w szczeblinach pojedynczych-pionowych, w części nadślemienia trójpolowe, część podślemienia podzielona na dwa pola. W sanktuarium okrągły otwór okienny od wsch. i prostokątne od pd.-wsch. i pd.

<p>14. Kubatura</p> <p>350 m³</p>	<p>15. Powierzchnia użytkowa</p> <p>95 m²/z chórem śpiewaczym/</p>	<p>16. Przeznaczenie pierwotne</p> <p>funkcja sakralna-cerkiew gr.-kat.</p>	<p>17. Użytkowanie obecne</p> <p>nieużytkowana</p>
<p>18. Prace budowlane i konserwatorskie, ich przebieg i dokumentacja</p>		<p>19. Stan zachowania (fundamenty, ściany zewnętrzne, ściany wewnętrzne, sklepienia, stropy konstrukcje dachowe, pokrycie dachu, wyposażenie i instalacje)</p> <p>Podwaliny cerkwi częściowo zawilgocone, a pod niezrekonstruowaną przybudówką przy babińcu w dużych fragmentach przegniłe. W analogicznym stanie znajduje się fragment sumikowo-łatkowej ścianki przybudówki od pn.. Zręby nawy i babińca od pn.-zach. mocno zawilgocone. Deski górnego pułapu belkowego stropu zawilgocone, miejscami zbutwiałe i przegniłe. Nieszczelne prowizoryczne zadaszenie babińca. Niezrekonstruowane zwieńczenie kopuły nawy. W złym stanie technicznym znajduje się wyposażenie cerkwi. Brak deskowych podłóg cerkwi. Materiał po wieżowej dzwonnicy i przybudówki złożony wewnątrz cerkwi. Brak schodów na chór śpiewaczy. Główne wejście do cerkwi nie posiada sprawnego zamknięcia. Teren wokół cerkwi nieodwodniony.</p> <p>20. Najpilniejsze postulaty konserwatorskie</p> <p>Zrekonstruowanie zachodniej części cerkwi/przybudówki i wieżowej dzwonnicy/. Odtworzenie pierwotnych form i konstrukcji okien, założenie podłogi w całej cerkwi i schodów na chór śpiewaczy. Po realizacji prac konserwatorskich przywrócić funkcję sakralną. Działania doraźne: wymiana pokrycia prowizorycznego dachu babińca, osłonięcie zrębów nawy i babińca od pn.-zach. oraz podwaliny przybudówki. Odwodnienie terenu wokół cerkwi. Założenie sprawnego zamknięcia w głównych drzwiach wejściowych.</p>	

21. Akta archiwalne (rodzaj akt, numer i miejsce przechowania)

Wojewódzkie Archiwum Państwowe w Przemyśle. Zbiory Dawnego Archiwum Biskupstwa Grecko-Katolickiego w Przemyśle;
syg. 54-Wizytacje dekanatu Tarnogrodzkiego i Oleszyckiego w roku 1765/rkps/,
syg. 3549-Opisy cerkwi dekanatu Jarosławskiego w roku 1822/rkps/,
syg. 6271-Cerkownyj Inwentar-1928 r..

22. Bibliografia

23. Źródła ikonograficzne i fotografia (rodzaj, miejsca przechowania, sygnatury)

24. Uwagi różne

25. Opracował

tekst Eugeniusz Zawaleń 1994.03.18.
imię, nazwisko, data, podpis
plany, rysunki Eugeniusz Zawaleń 1994.03.18.
imię, nazwisko, data, podpis
zdjęcia fotogr. Eugeniusz Zawaleń 1994.03.18.
imię, nazwisko, data, podpis
miejsce przechowania negatywów E. Zawaleń

Karta po wypełnieniu podlega ochronie na podstawie przepisów prawa autorskiego

26. Adnotacje o inspekcjach, informacje o zmianach (daty, imiona i nazwiska wypełniających)

27. Załączniki

trzy wkładki

1. Miejscowość RUTKA	2. Obiekt (nazwa jak w karcie) cerkiew gr.-kat.p.w. Zaśnięcia NMP,	3. Zawartość wkładki (nazwa obiektu lub materiału uzupełniającego) c.d.materiału ilustracyjnego/poz.11/ c.d.opisu/poz.13/,
-------------------------	--------------------------------------------------------------------------	----------------------------------------------------------------------------------------------------------------------------------

c.d.opisu/poz.13/;

jednodzielne, bezszczeblinowe-stałe. Okna szklone żółtymi, półmatowymi, garbowanymi szybami/współczesne/. Od wewnątrz otwory okienne założone kratami, kute z żelaznych płaskowników, układ pionowych szczeblin. Otwory drzwiowe; w zach.zrębie babinca odrzwia dębowe, stojaki zaczopowane w podwalinę, podniebienie nadproża wycięte w stylizowany łuk trójlistny, jego zewnętrzne krawędzie profilowane, w zwieńczeniu środkowego liścia łuku krzyżyk maltański. W górnej części lica zewnętrznego nadproża inskrypcja o cyrylicznym kroju liter: **POKX БЖІА АХУЕ М БРЖА** /tzn.: "ROKU BOŻEGO 1695 MIESIĄCA SIERPNIĄ".

Drzwi jednoskrzydłowe, od góry wycięty w łuk koszowy, o konstrukcji trójdeskowo-szpungowej/dębowe/na żelaznych, pasowych zawiasach, zamek skrzynkowy. Drzwi w pd.zrębie nawy jednoskrzydłowe, deskowo-szpungowe/jodłowe/na żelaznych, pasowych zawiasach, żelazne skoble.

rzut;

cerkiew w planie trójdzielna; pośrodku najobszerniejszy kwadrat nawy, na osi od wsch. węższe sanktuarium zamknięte trójbocznie, przy nim niewielkie pastoforia, ich szerokość wyznaczają wzdłużne ściany nawy. Od zach. na osi założenia węższy od nawy kwadratowy babiniec, wokół niego przybuwówki o szerokości wyznaczonej przez wzdłużne ściany nawy.

bryła, elewacje;

najwyższy zrąb nawy zwieńczony kopułą brogową, jednozałomową ze ściętym wierzchołkiem. Niższe od nawy, zręby sanktuarium są sobie równe. Sanktuarium nakrywa dach pięciospadowy z kalenicą ustawioną na wysokości gzymsu wieńczącego nawy. Na zbliżonej wysokości był trójspadowy dach babinca, w którego centrum stała wieżowa dzwonnica zwieńczona dachem brogowym, jej wysokość przewyższała nieznacznie nawę. Niższe ściany od babinca posiadała przybudówka, jej zadaszenie powtarzało układ nakrycia babinca, linia wsparcia dachu znajdowała się tuż pod oczepek babinca. Boczne połączenie nakrycia sanktuarium są przedłużone na szerokość pastoforiów, tworząc pulpitarne dachy, ich dolna część przechodzi łagodnym spadkiem w opasanie sanktuarium. O autonomicznej konstrukcji pozostaje opasanie przy pn.zrębie nawy oraz soboty przy pd., ich linia wsparcia znajduje się tuż pod otworami okiennymi. Dachy i zadaszenia oraz powyżej nich zręby rozczłonkowane gontami, jedynie prostopadłoscian dzwonnicy pionowym listwowaniem deskowego szalowania. Otwory okienne nawy akcentują nadokienniki. Pod okapami dachu sanktuarium i nawy koronkowe fryzy.

wnętrze;

najwyższa przestrzeń nawy nakryta kopułą brogową, jednozałomową ze ściętym wierzchołkiem, od sanktuarium wydzielona konstrukcyjnym zrębem, który posiada trzy przejścia na osiowo ustawione carskie wrota, zamknięte łukiem trójlistnym oraz dwoje symetrycznie rozstawione diakońskie. Niższe od nawy sanktuarium nakryte sklepieniem zwierciadlanym, pięcioschylnym, do niższych pastoforiów otwiera się na ich całą obszerność. Na zach. scianie nawy nadwieszony chór śpiewaczy, pod nim obszerny przeswit do babinca, w górnych jego narożach odcinkowe spływy. Babiniec

Wkładkę założył: Eugeniusz Zawaleń 1994.03.18.

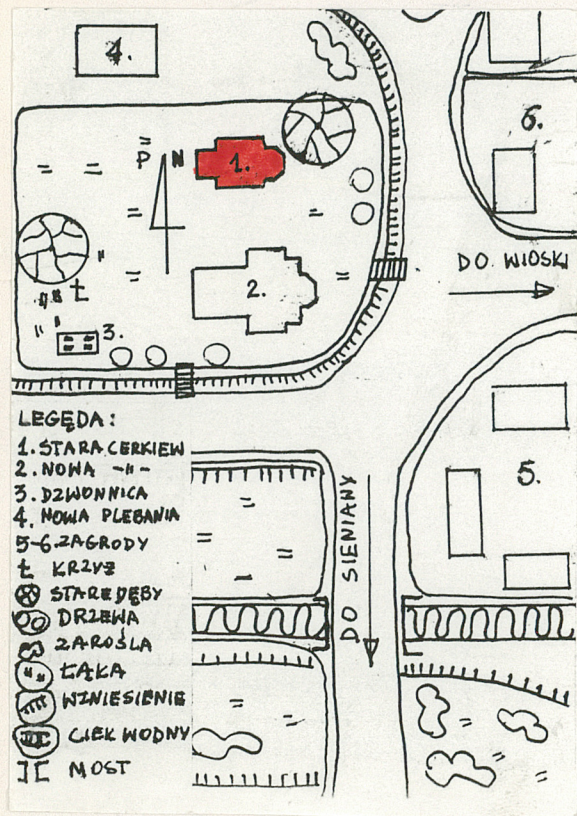
(imię, nazwisko, data)

Wzór ODZ 1978 r.

Miejsce przechowywania negatywów: E. Zawaleń

nakryty stropem ustawionym na wspólnej wysokości z nadwieszonym chórem śpiewaczym. Babiniec zkomunikowany z otaczającymi przybudówkami, osiowo ustawionym w zach. zrębie otworem drzwiowym znajduje się w pd. zrębie nawy, również ustawiony na jego osi. Wnętrze cerkwi doświetlone otworami okiennymi; w nawie symetrycznie rozstawione tuż pod podstawą kopuły w pd. zrębie oraz jedno w przeciwległym zrębie na osi pierwszego od strony sanktuarium. Sanktuarium posiada niewielkie otwory okienne ustawione tuż pod sklepieniem; od wsch. okragłe, a od pd.-wsch. i pd. prostokątne.

wyposażenie; fragmenty drewnianych ołtarzy i ambony, na ścianie ikonostasowej zawieszony obraz "Chrystus Zbawiciel" olej, płótno-pocz. XX w..



plan sytuacyjny



elewacja wsch.



elewacja zach.



opasanie nawy od pn.

1. Miejscowość

RUTKA

2. Obiekt (nazwa jak w karcie)

cerkiew gr.-kat.p.w.
Zaśnięcia NMP,

3. Zawartość wkładki (nazwa obiektu lub materiału uzupełniającego)

c.d.materiału ilustracyjnego/poz.11/.



główne wejście



widok od pn.-zach.



wnętrze; kopuła nawy



fryz pod okapem dachu sanktuarium



wnętrze; widok na pd. ścianę nawy

Eugeniusz Zawaleń 1994.03.18

Wkładkę założył:

(imię nazwisko, data)

E. Zawaleń

Miejsce przechowywania negatywów:

LZGraf Biała Podl. z. 759 90 5000



wnętrze; strop chóru i babinca



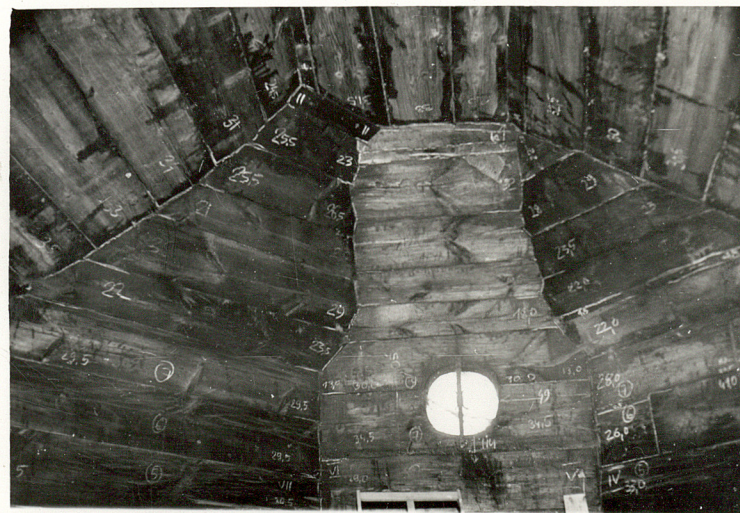
wnętrze; główne drzwi



wnętrze; górna część drzwi nawy



wnętrze; fryz poręczy chóru



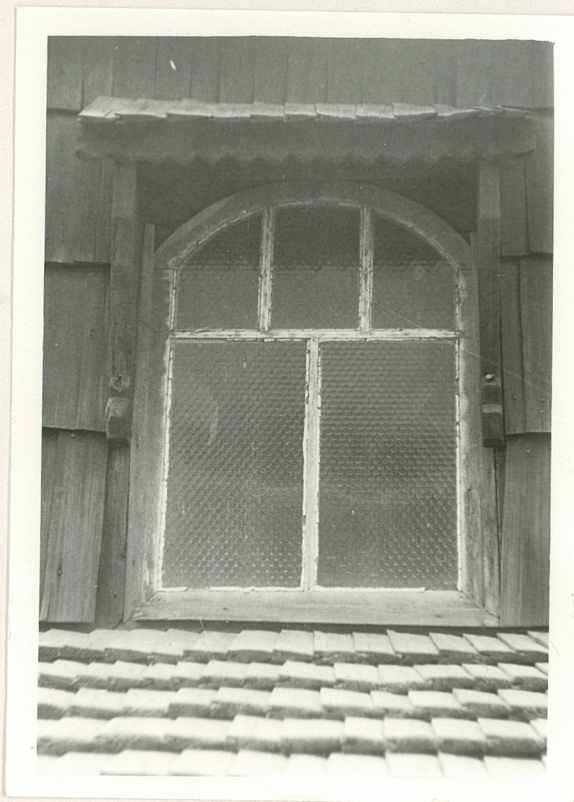
wnętrze; sklepienie sanktuarium od wsch. odrzwia w sobocie nawy



1. Miejscowość
RUTKA

2. Obiekt (nazwa jak w karcie)
cerkiew gr.-kat.p.w.
Zasnięcia NMP,

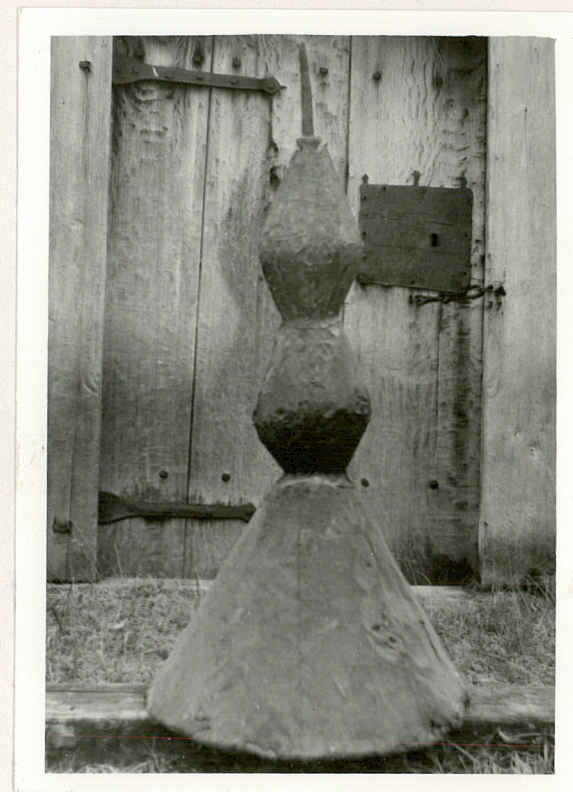
3. Zawartość wkładki (nazwa obiektu lub materiału uzupełniającego)
c.d.materiału ilustracyjnego/poz.11/.



okno nawy od zewnątrz



głowica kolumny chóru śpiewaczego



makowica z nad latarenki nawy

Wkładkę założył: Eugeniusz Zawaleń 1994.03.18.
(imię nazwisko, data)

Miejsce przechowywania negatywów: E. Zawaleń

LZGraf. Biała Podl. z. 759 90 5000

Wzór ODZ 1978 r.



wnętrze; górna część ściany ikonostasowej



wnętrze; carskie i diakońskie wrota



wnętrze; widok na diakonikon



wnętrze; widok na prothesis