

1. Obiekt

KAMIENICA

2. Czas powstania

ok. 1920 r.

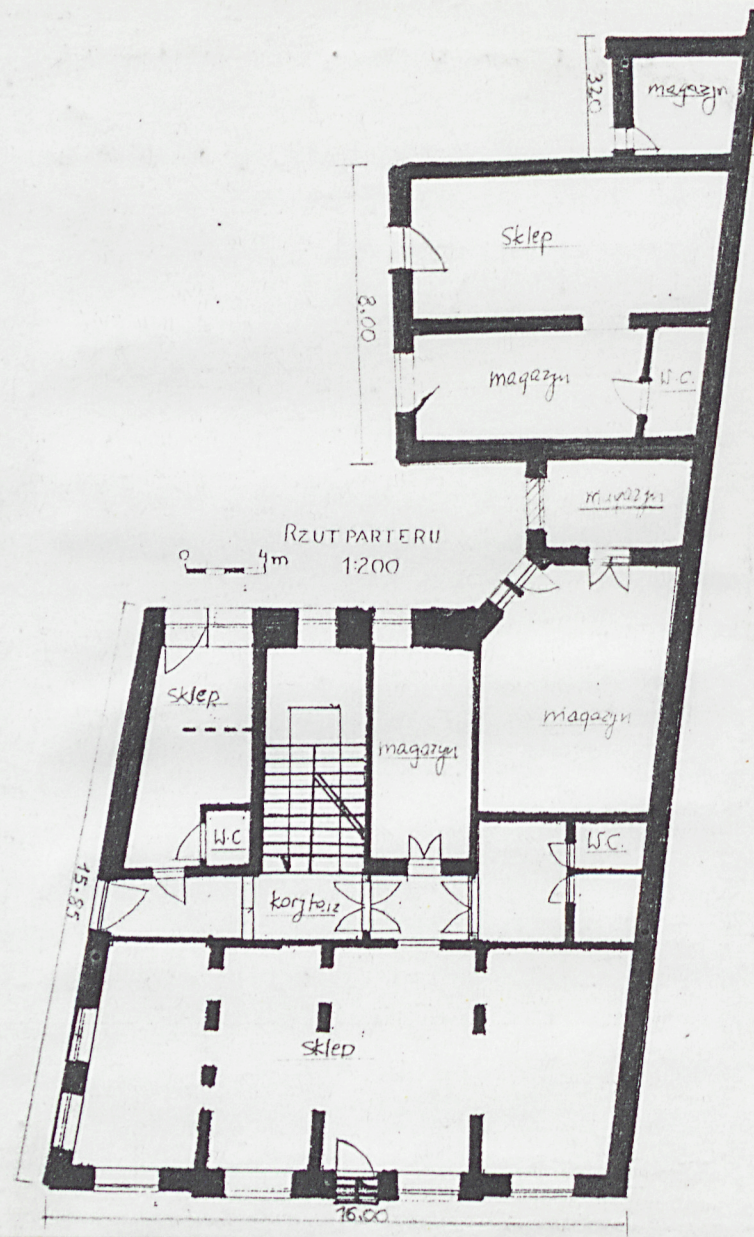
3. Miejscowość

Rzeszów

11. Zdjęcia, rzut, przekrój, sytuacja, orientacja



ELEWACJA POŁUDNIOWA



4. Adres

Rzeszów
Ul. Bernardyńska 10

nr hipoteczny KW nr [redacted]

dz. nr 003/3

5. Przynależność administracyjna

województwo rzeszowskie

gmina Rzeszów

6. Poprzednie nazwy miejscowości

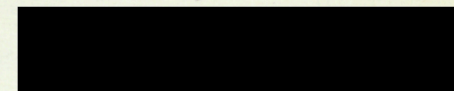
7. Przynależność administracyjna

przed 1 VI 1975

województwo rzeszowskie

powiat Rzeszów

8. Właściciel i jego adres



9. Użytkownik i jego adres

lokatorzy

10. Rejestr zabytków

A-4495

26.10.1988r.

Nr [redacted] data [redacted]

A-1085

12. Autorzy, historia obiektu, określenia stylu.

Obiekt wybudowany w latach 20-tych XX w. z wykorzystaniem fundamentów wcześniejszej kamienicy.

Gruntownie remontowany w 1979 r. i przebudowany.

Właściciele parceli z [REDAKTOWANO]

i KW [REDAKTOWANO]:

1876- Malwina Stańska

1894- Kazimierz Łękawski

1896- Aron Beitscher

1897- 1/2 cz. Frimeta Kanarek
zamężna Beitscher

1898- Leiba i Bela Telsenfels,
Mojżesz Jakob i Tania Druker
po 1/4 cz. całości

1905- 1/2 cz. Telsenfelsów-
Salomon Goldreich

1914- całość Mojżesz Jakob i Tania
Drukerowie

1916- Chaim Lazar, Gizela, Roza-
lia, Mozes Wolf Schipperow-
wie po 1/4 cz. całości

1937- Klemens i dr Emanuel
Brandwien po 1/2 cz. całości

1945- całość Klemens Brandwein

1946- [REDAKTOWANO]

1989- [REDAKTOWANO]

styl: eklektyzm

13. Opis (sytuacja, materiał i konstrukcja, rzut, bryła, elewacje, wnętrze, wyposażenie, instalacje).

Obiekt usytuowany w Śródmieściu, przy ul. Bernardyńskiej 10, 300m na płn.-zach. od Rynku i 50m na wsch. od kościoła i klasztoru OO. Bernardynów, nieopodal zbiegu ulic Bernardyńskiej, Sokoła, Jana III Sobieskiego.

Murowany z cegły pełnej, palonej, otynkowany, założony na planie nieregularnym- do płn.- wsch. narożnika korpusu dostawiona przewiązka i oficyna, do oficyny wieża sanitarna, trójkondygnacyjna, podpiwniczona.

Dachy: pokryte blachą, nad korpusem konstrukcji rozporowo- zastrzałowej, nad przewiązką, oficyną i wieżą sanitarną konstrukcji krokwiowej, od zach. w korpusie mur ogniowy.

Elewacje:

Korpus- elewacja pld.- frontowa pięcioosiowa:

w środku trójosiowy pseudoryzalit- na parterze i piętrze, na osi, prostokątne otwory drzwiowe, otwór na parterze poprzedzony trzema schodkami, na piętrze betonowy balkon z metalową, kutą /secesyjną/, wybrzuszoną balustradą, po bokach otwory okienne, na drugim piętrze trzy otwory okienne /na parterze witryny sklepowe/. Po obu stronach ryzalitu, na poszczególnych kondygnacjach, po jednym otworze okiennym.

Wystrój architektoniczny: ściana parteru z boniowaniem pasowym, gzymsy kordonowy i koronujący /z ząbkowaniem/, otwory na piętrze z profilowanymi naczółkami z ząbkowaniem i opaskowymi obramieniami, pod otworami okiennymi na drugim piętrze kwadratowe płyciny /wydzielone prostymi opaskami/ oblicowane glazurowaną cegłą. Ścianka kolankowa /wydzielona gzymsami/ także oblicowana jak płyciny. Dołem niski, nieznacznie wysunięty cokół, otynkowany lastrico.

-elewacja boczna zach. trójosiowa:

na parterze w środku ściany prostokątny otwór drzwiowy, z prawej strony dwa otwory okienne /witryny sklepowe/.

-elewacja tylna płn. trójosiowa:

na parterze z prawej strony otwór drzwiowy z witryną sklepową, w środku i z lewej strony otwory okienne. Na piętrach z prawej strony i w środku otwory okienne, z lewej prostokątny otwór drzwiowy- wyjście na balkon.

Przewiązka- elewacja zach. dwuosiowa:

na parterze z lewej strony prostokątny otwór drzwiowy, z prawej witryna sklepowa z wejściem, na piętrach z lewej strony otwory drzwiowe, z prawej okienne oraz balkony podparte na dwuteowych wysięgach.

<p>14. Kubatura</p> <p>ok. 2465 m³</p>	<p>15. Powierzchnia użytkowa</p> <p>769 m²</p>	<p>16. Przeznaczenie pierwotne</p> <p>mieszkalno - usługowe</p>	<p>17. Użytkowanie obecne</p> <p>mieszkalno - usługowe</p>
<p>18. Prace budowlane i konserwatorskie, ich przebieg i dokumentacja</p> <p>1979 r. gruntowny remont i przebudowa: zlikwidowano frontową sień przelotową, wybito wejście i otwory okienne w elewacji zach., poprawiono tynki, instalacje, wybudowano osobne łazienki, zburzono balkony na piętrach oficyny.</p>		<p>19. Stan zachowania (fundamenty, ściany zewnętrzne, ściany wewnętrzne, sklepienia, stropy, konstrukcje dachowe, pokrycie dachu, wyposażenie i instalacje)</p> <p>Obiekt zachowany w dobrym stanie technicznym - remontowany na bieżąco. Niewielkie ubytki w tynkach elewacji frontowej.</p>	
		<p>20. Najpilniejsze postulaty konserwatorskie</p> <p>Zalecana stylowa aranżacja witryn sklepowych i wejścia frontowego.</p>	

21. Akta archiwalne (rodzaj akt, numer i miejsce przechowywania)

24. Uwagi różne

25. Opracował

mgr V. Błotko wrzesień 1997 r.
tekst
imię, nazwisko, data, podpis
mgr V. Błotko wrzesień 1997 r.
plany, rysunki
imię, nazwisko, data, podpis
mgr V. Błotko wrzesień 1997 r.
zdjęcia fotogr.
imię, nazwisko, data, podpis
PSOZ Rzeszów
miejsce przechowywania negatywów

KARTA PO WYPEŁNIENIU PODLEGA OCHRONIE NA PODSTAWIE PRZEPISÓW PRAWA AUTORSKIEGO !

22. Bibliografia

26. Adnotacje o inspekcjach, informacje o zmianach (daty, imiona i nazwiska wypełniających)

23. Źródła ikonograficzne i fotograficzne (rodzaj, miejsce przechowywania, sygnatury)

27. Załączniki 1, 2

1. Miejscowość Rzeszów	2. Obiekt (nazwa jak w karcie) Kamienica	3. Zawartość wkładki (nazwa obiektu lub materiału uzupełniającego) c.d. opisu pkt. 13
---------------------------	---	--

c.d. opisu

Oficyna- elewacja zach. dwuosiowa:

na parterze z lewej strony prostokątny otwór drzwiowy, z prawej okienny, na piętrach po dwa otwory okienne.
- elewacje płn. i pld. bez otworów.

Wieża sanitarna- w ścianie zach. na poszczególnych kondygnacjach wymurowane po jednym otworze drzwiowym.

Na całej szerokości elewacji wsch. dobudowana sąsiednia kamienica z przewiązką i oficyną.

Układ wnętrz: korpus dwutraktowy, oficyna i przewiązka jednotraktowej

wszystkie pomieszczenia parteru zaadoptowane na sklepy i magazyny, w korpusie, w środku, na osi wsch.-zach. poprzeczna sień, z której wejścia na klatkę schodową i pomieszczeń tylnego traktu, pomieszczenia na parterze w oficynie i przewiązce z osobnymi wejściami. Na piętrach w korpusie po trzy mieszkania, w oficynie i przewiązce po jednym. Mieszkania w dobudówkach dostępne przez balkony. Wieża sanitarna zaadoptowana na magazyny.

Piwnica- usytuowana pod całym obiektem.

Stropy: w piwnicy ceglany, odcinkowy, w pozostałych pomieszczeniach drewniane, ze ślepym pułapem, otynkowane.

Okna: na parterze drewniane, nieotwieralne witryny, na piętrach półskrzynkowe z nadślemieniem, dwu i trójdzielne, dwupoziomowe.

Drzwi: do mieszkań i magazynów płycinowo-ramowe jedno- i dwuskrzydłowe /w przewiązce na piętrach z nadświetlem/, do wieży jednoskrzydłowe spągowe, do sklepu od frontu jednoskrzydłowe, stylizowane, przeszklone.

Podłogi i posadzki: w pomieszczeniach sklepowych oraz korytarzach płytki ceramiczne, w pokojach parkiety,

w piwnicy posadzka betonowa, na strychu cegła z polepą, w pozostałych pomieszczeniach podłogi deskowe.

Schody: ośmiobiegowe, drewniane, pełne, na szkielecie stalowym z metalową, kutą balustradą i drewnianą poręczą.

Obiekt posiada instalacje wodociągową, elektryczną, gazową, c.o.

Wkładkę założył: mgr V. Błotko wrzesień 1997 r.

Wzór ODZ 1978 r.

(imię, nazwisko, data)
Miejsce przechowywania negatywów: ARCh.PSOZ Rzeszów

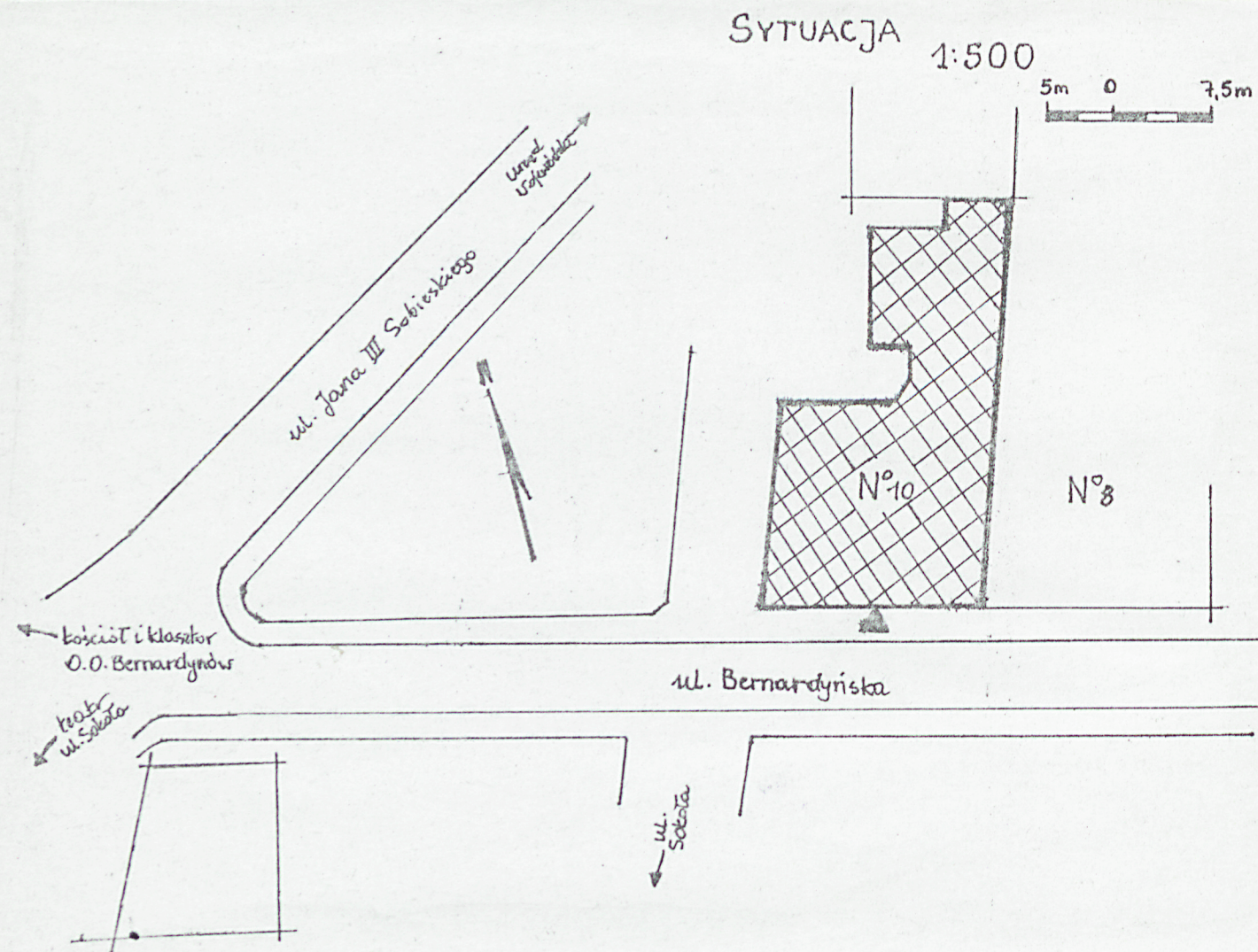


BALKON - ELEWACJA FRONTOWA



OKNA - ELEWACJA FRONTOWA

1. Miejscowość Rzeszów	2. Obiekt (nazwa jak w karcie) Kamienica	3. Zawartość wkładki (nazwa obiektu lub materiału uzupełniającego) zdjęcia, plany
---------------------------	---	--



ELEWACJA ZACHODNIA



ELEWACJA PÓŁNOCNA

W. 201 ODZ 1978 r.

mgr V. Błotko
 Wkładkę założył:
 (imię, nazwisko, data)
 Miejsce przechowywania negatywów: ARCH. PSOZ Rzeszów