

A B C D E F G H I J K L M N O P R S T U V X Y Z

PODKARPACKIE

Nr

14079

1. Obiekt

1417/2

BUDYNEK MIESZKALNY / wikařówka / w zespole plebańskim

2. Czas powstania

1888 r.

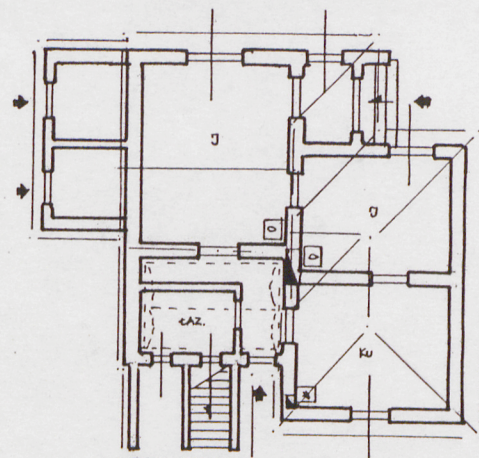
3. Miejscowość

R Z E S Z Ó W - Słocina

11. Zdjęcia, rzut, przekrój, sytuacja, orientacja



Rzeszów-Słocina-wikařówka



WYS. DO OKAPU OK. 4.3m

1:200



4. Adres Parafia Rzymsko-Katolicka
w Rzeszowie - Słocinie
ul. Paderewskiego 69 /130/
nr hipoteczny

5. Przynależność administracyjną

województwo rzeszowskie
gmina Rzeszów - Słocina

6. Poprzednie nazwy miejscowości

7. Przynależność administracyjna
przed 1 VI 1975

województwo rzeszowskie
powiat Rzeszów

8. Właściciel i jego adres

Parafia Rzymsko-Katolicka
w Rzeszowie - Słocinie
ul. Paderewskiego 130

9. Użytkownik i jego adres

mieszkanie organisty
Rzeszów - Słocina
ul. Paderewskiego 69

10. Rejestr zabytków

Nr data

Budynek wikarówki wzniesiony został w 1888 roku, z inicjatywy miejscowego proboszcza ks. Romana Malinowskiego / za jego probostwa zbudowano kościół, ochronkę im. ks. D. Sulikowskiego /. Budynek w niezmiennym stanie przetrwał do lat 1960-tych, kiedy dokonano gruntownego remontu. W wikarówce mieściło się mieszkanie wikarego, na czas remontu przeniesione do zaadptowanego pomieszczenia w spichlerzu plebańskim. Po remoncie i po sprzedaży budynku dawnej organizatorki mieści się w nim mieszkanie miejscowego organisty. Mieszkania księży oprócz plebani mieszczą się w rozbudowanym domu parafialnym.

Budynek murowany z cegły, z użyciem kamienia. Parterowy, podpiwniczony. Wzniesiony na planie wieloboka. Nakryty dachami czterospadowymi, o przenikających się połączeniach. Więźba dachowa krokwiowo-płatwiowa ze stolcem, pokryta dachówką. Obiekt o skromnych cechach neogotyckich, stylistycznie powiązany z architekturą ochronki, kościoła, kaplicy i domu parafialnego.

Sytuacja. Budynek wikarówki usytuowany jest w obrębie zespołu kościelno-plebańskiego, położonego w centrum wsi Słocina / ob. w granicach m. Rzeszowa /. Wikarówka zajmuje niewielką działkę siedliskową usytuowaną po wschodniej stronie kościoła św. Rocha, przy uliczce dojazdowej do ochronki im. ks. Sulikowskiego / r. bud. 1888 /. Elewacją frontową budynek skierowany jest na południe ku ul. Paderewskiego. Działka siedliskowa ogrodzona jest płotem z metalowej siatki, obsadzona drzewami i krzewami od południa.

Budynek murowany z cegły i kamienia. Wzniesiony na planie wieloboka, parterowy, podpiwniczony w części. Układ wnętrza nieregularny, dwuosiowy, z trzema izbami mieszkalnymi. Budynek nakryty dachami czterospadowymi.

Materiał, konstrukcja, technika.

Fundament wykonany w postaci ławy z kamienia i cegły. Cokół ścian kamienny, do wysokości ok. 30 cm.

Ściany wzniesione z cegły czerwonej, palonej, fugowane. Wiązania ceglane kowadełkowe. Mury grube o wymiarach ok. 40-60 cm. Z zewnątrz elewacje nieotynkowane, z wyjątkiem części ganku od strony południowej i szczytu od wschodu. Wewnątrz ściany tynkowane i bielone.

Stropy nad pomieszczeniami zamknięte, drewniane, tynkowane.

W pomieszczeniach mieszkalnych podłogi deskowe, układane na legarach. W piwnicy wylewka betonowa. Ściany piwnic ceglane, nakryte stropami odcinkowymi na stalowych szynach.

Komunikacja z piwnicami jednobiegowymi schodami masywnymi przy elewacji północnej.

Otwory okienne duże, prostokątne, zróżnicowane wielkościami. W nadprożach okien wydatne łuki ceglane, podokienniki masywne, betonowe. W ganku średnich rozmiarów okno półkoliście zamknięte górą. Okna w większości dwuskrzydłowe, dwukwaterowe z oddzielnymi luftami. W elewacji południowej duże okno trójkwaterowe. Okna mocowane w futrynach skrzynkowych, lakierowane.

Otwory drzwiowe prostokątne, duże. W ganku od zachodu przeszkłone górą drzwi płycinowe, w otworze półkoliście zamkniętym górą. Nad drzwiami przeszkłone nadświetle. Pozostałe drzwi jednoskrzydłowe i dwuskrzydłowe, mocowane w futrynach skrzynkowych, lakierowane.

Urządzenia grzewcze. W izbach ogrzewacze kaflowe, w kuchni fabryczny piec gazowy. Kominy murowane z cegły w ścianach działowych.

Dachy czterospadowe, o przenikających się połączeniach. Więźba dachowa krokwiowo-płatwiowa ze stolcami. Dachy kryte dachówką ceramiczną, Kalenica i krawędzie koszarowe osłonięte ceramicznymi gąsiorami. Szczyt dachu od strony wschodniej murowany z cegły, tynkowany, schodkowy. Schodki w formie małych wieżyczek osłoniętych daszkami pokrytymi dachówką. Przy ścianie szczytowej wschodniej małe murowane aneksy, należące do sąsiedniego gospodarstwa.

Budynek posiada instalację elektryczną, gazową, wodno-kanalizacyjną.

14. Kubatura ok. 260 m ³	15. Powierzchnia użytkowa ok. 80 m ²	16. Przeznaczenie pierwotne mieszkalne - wikarówka	17. Użytkowanie obecne mieszkalne - organistówka
18. Prace budowlane i konserwatorskie, ich przebieg i dokumentacja Remont w latach 1960-tych.		19. Stan zachowania (fundamenty, ściany zewnętrzne, ściany wewnętrzne, sklepienia, stropy, konstrukcje dachowe, pokrycie dachu, wyposażenie i instalacje) Budynek w dobrym stanie technicznym.	
		20. Najpilniejsze postulaty konserwatorskie Obiekt otoczyć opieką konserwatorską.	

21. Akta archiwalne: (rodzaj akt, numer i miejsce przechowywania)

22. Bibliografia

1. Archiwum parafialne w Słocinie. Kronika parafialna
/ oprac. ks. A. Pasterczyk /

23. Źródła ikonograficzne i fotograficzne (rodzaj, miejsce przechowywania, sygnatury)

24. Uwagi różne Karty ewidencyjne założone zostały dla plebani, domu parafialnego i kapliczki w obrębie zespołu.

25. Opracował

tekst mgr Marek H. Grabski wrzesień 1992 r.
..... imię, nazwisko, data, podpis

plany, rysunki

..... j.w. wrzesień 1992 r.
zdjęcia fotogr. imię, nazwisko, data, podpis

.....PSOZ Rzeszów.....
miejsce przechowywania negatywów

KARTA PO WYPEŁNIENIU PODLEGA OCHRONIE NA PODSTAWIE PRZEPISÓW PRAWA AUTORSKIEGO!

26. Adnotacje o inspekcjach, informacje o zmianach (daty, imiona i nazwiska wypełniających)

27. Załączniki

1. Miejscowość

2. Obiekt (nazwa jak w karcie) Budynek
mieszkalny / wikařówka /
w zespole plebańskim

3. Zawartość wkładki (nazwa obiektu lub materiału uzupełniającego)

Fot. dodatkowe + plan sytuacyjny

R Z E S Z Ó W - Słocina



ganek



elewacja zachodnia



elewacja wschodnia

Wkładkę założył: mgr Marek H. Grabski wrzesień 1992 r.
(imię, nazwisko, data) PSOZ Rzeszów

Miejsce przechowywania negatywów:

