

1. Obiekt

BUDYNEK GOSPODARCZY I

430/5

2. Czas powstania

1 poł. XIX w.
(przebudowywany)

3. Miejscowość

RZESZÓW - Słocina

4. Adres

Rzeszów, ul. Powstańców Śląskich

nr hipoteczny [redacted] obr. 219

5. Przynależność administracyjna

województwo podkarpackie

powiat Rzeszów

gmina Rzeszów

6. Poprzednie nazwy miejscowości

Słocina; od 1952 administracyjnie włączona do Rzeszowa

7. Przynależność administracyjna
przed 01.01.1999

województwo rzeszowskie

8. Właściciel i jego adres

Parafia rzymsko-katolicka pod wezwaniem
św. Rocha, Rzeszów- Słocina
ul. Paderewskiego 130
35-330 Rzeszów

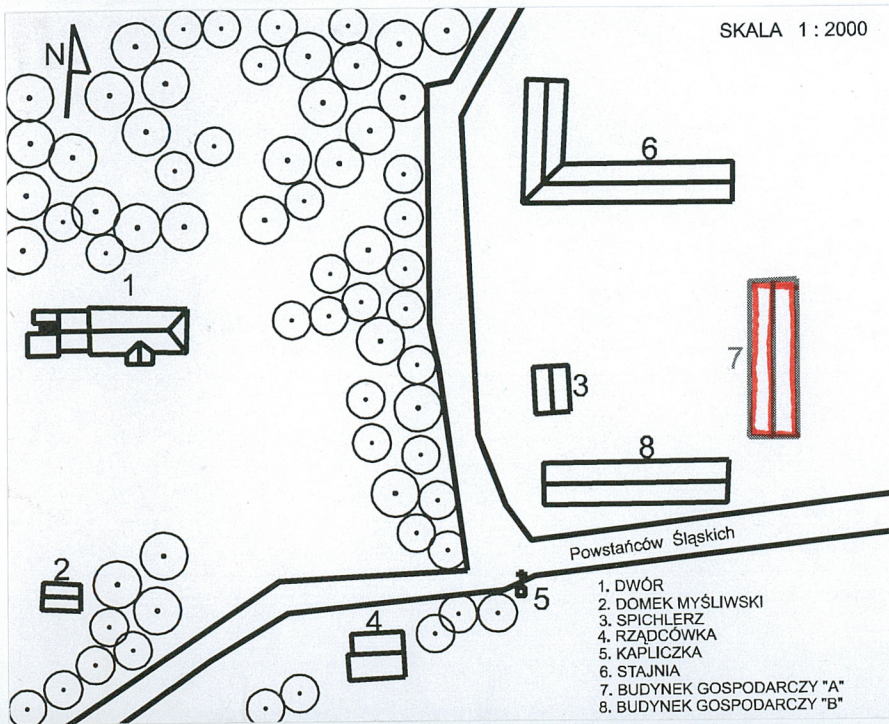
9. Użytkownik i jego adres

nie użytkowane
j.w.

10. Rejestr zabytków

Położony na terenie wpisanym do rejestru zabytków
A-338

do wycofania - [redacted]
wpisany jako budynek



12. Autorzy, historia obiektu, określenie stylu

Budynek gospodarczy należy do częściowo zachowanego zespołu dworsko- pałacowego w Słocinie. Usytuowany jest w części folwarcznej, po wschodniej stronie drogi oddzielającej część parkowo- dworską od gospodarczej. Wybudowany w 1 połowie XIX wieku, wielokrotnie remontowany z wymianą budulca. Budynek gospodarczy został odnotowany na planie katastralnym wsi Słocina z 1849 roku pokazującym folwark. W przeszłości Słocina należała do rodów Pileckich i Rostków, a w XIX wieku do Branickich, następnie do Potockich. W XIX wieku właścicielką była hr. Marianna Mostowska oraz rodzina Szymanowskich. Końcem XIX wieku dziedziczką została córka Szymanowskich- Zofia, h. Wallis-Carighmaina., a kolejną była hr. Maria z Wallisów, żona Adolfa Brunickiego. Przed I wojną światową zamieszkała tam córka Brunickich- Anna, żona Maurycego Chłapowskiego. Majątek w posiadaniu Chłapowskich pozostał do 1945 roku. Po II wojnie światowej gospodarcza zabudowa przeszła w użytkowanie gminnej spółdzielni. Od 2000 r. skomunalizowana właścicielem została gmina i miasto Rzeszów. Kolejnym właścicielem została Parafia Rzeszów – Staromieście p.w. św. Józefa. W 2008 r. cały zespół dworski darowany został Diecezji Rzeszowskiej. Budynek gospodarczy wykorzystywany był jako magazyn. Od kilku lat jest nie użytkowany. Nieznany jest zakres i czas prowadzonych prac remontowych przed 1945 r. (przebudowa ścian zastąpienie ich innym materiałem budulcowym). Budynek posiada architekturę typową dla XIX wiekowej zabudowy gospodarczej folwarków dworskich.

13. Opis (sytuacja, materiał i konstrukcja, rzut, bryła, elewacje, wnętrze, wyposażenie, instalacje)

Sytuacja- budynek gospodarczy znajduje się w obrębie zespołu zabytkowych zabudowań gospodarczych. Zespół dworski jest położony na pd.- wsch. od centrum Rzeszowa, w dawnej wsi Słocina, po południowej stronie ulicy Paderewskiego, na zachód od ulicy Witolda. Przez zespół dworski biegnie ulica Powstańców Śląskich (droga dojazdowa do zabudowań, budynek gospodarczy znajduje się w rozwidleniu tej ulicy).

Materiał, konstrukcja, technika- Podmurówka – z kamienia łamanego na zaprawie kamiennej, otynkowana.

Ściany – konstrukcji mieszanej i różnorodnym budulcu. Ściany wzdłużne- pomiędzy murowanymi słupami przeszła wypełnione, z różnorodnego materiału (pierwotnie bele drewniane zastąpione w części cegłą na zaprawie wapiennej, pustakami, bloczkami ceramicznymi i bloczkami betonowymi, łączonej zaprawą wapienną i cementową). Słupy murowane z kamienia i cegły łączonej zaprawą wapienną, otynkowane zaprawą wapienną. Konstrukcja drewnianych przęseł sumikowo- łątkowa. Ściana północna- murowana z cegły pełnej na zaprawie wapiennej z drewnianym szczytem z desek. Ściana południowa- w środkowej części kamienna na zaprawie wapiennej z domieszką cegły ceramicznej pełnej po bokach oraz w szczycie z cegły pełnej łączonej zaprawą wapienną (łączenie części kamiennej z ceglana parteru o nieregularnym przebiegu). Ścianki działowe wtórne z bloczków betonowych, częściowo otynkowane. **Strop**- pierwotnie bez stropów, w części środkowej wtórnie wykonane stropy drewniane nad wydzielonymi pomieszczeniami. **Więźba dachowa**-krokwiowo-stolcowa ze słupami mieczowanymi, część wiązań dachowych wzmocniona później kleszczami. Część wiązań wycięta.

Pokrycie dachu- dach dwuspadowy z niewielkimi okapami pokryty ceramiczną dachówką zakładkową.

Otwory okienne- oryginalny w szczycie pd. półkolisty, 2 okulusy zamurowane, pozostałe wtórne. Okna o różnorodnej konstrukcji i materiale. **Drzwi**- z pierwotnych czterech par 2-skrzydłowych wierzei drewnianych zachowana tylko para od strony pd.-wsch. elewacji tylnej. Pozostałe 2 pary zastąpione blaszanymi (elewacja tylna i frontowa). Czwarta para obecnie zabudowana blachą, z wyciętymi w blasze uchylnymi drzwiami. Zachowane wierzeje spagowe z desek na zawiasach metalowych, pasowych. W elewacji pn. wykonane wtórnie wierzeje 2- skrzydłowe analogiczne jak w elewacji tylnej z wyciętym otworem na 1-skrzydłowe drzwi deskowe. Nad otworem nadproże z belki betonowej. Od wnętrza otwór zamurowany. Po wojnie w elewacji tylnej pomiędzy wierzejami wykuto otwór drzwiowy w którym są współczesne drzwi metalowe. W elewacji pd. oryginalny prostokątny otwór drzwiowy bez zachowanych drzwi zamurowany od wnętrza. **Posadzka**- powojenna betonowa.

Rzut- wydłużony prostokąt. Wnętrze pierwotnie jednoprzestrzenne, podzielone na 2 pseudo trakty drewnianymi mieczowymi słupami, podtrzymującymi konstrukcję więźby dachowej. Po wojnie w części środkowej wtórnie wydzielone 2 pomieszczenia prostokątne dzielące obiekt na 4 pomieszczenia różnej wielkości. W części północnej przy wierzejach wschodnich wymurowano niewielkie pomieszczenie. Słupy zachowane są w części północnej, w części pd. tylko 1.

Bryła- prostopadłościan przykryty dachem 2- spadowym.

cd. tekstu na wklepce nr 1

<p>14. Kubatura</p> <p>4190 m³</p>	<p>15. Powierzchnia użytkowa</p> <p>495 m²</p>	<p>16. Przeznaczenie pierwotne</p> <p>gospodarcze</p>	<p>17. Użytkowanie obecne</p> <p>nie użytkowany</p>
<p>18. Prace budowlane i konserwatorskie, ich przebieg i dokumentacja</p> <p>Nieznany zakres i czas prowadzonych prac remontowych po II wojnie światowej, jednakże należy stwierdzić z wyglądu obecnego że wykonano następujące prace:</p> <ul style="list-style-type: none"> -przemurowania ścian, zastąpienie pierwotnych przęseł drewnianych pustakami ceramicznymi i betonowymi -likwidacja drewnianych wież -wycięcie dodatkowych otworów drzwiowych i okiennych -ponowny podział wnętrza poprzez wykonanie ścian działowych i wydzielenie pomieszczeń. 		<p>19. Stan zachowania (fundamenty, ściany zewnętrzne, ściany wewnętrzne, sklepienia, stropy, konstrukcje dachowe, pokrycie dachu, wyposażenie i instalacje)</p> <p>Stan zachowania średni. Budynek wymaga kapitalnego remontu. Konstrukcja stabilna. Podmurówka częściowo zawilgocona. Więźba dachowa bez śladów zawilgocenia i zagrzybienia. Pokrycie dachowe szczelne.</p> <p>20. Najpilniejsze postulaty konserwatorskie</p> <p>Prace remontowe należy prowadzić po uzgodnieniu urzędem konserwatorskim. Bardzo wskazane, ażeby budynek gospodarczy otrzymał nową funkcję, w przeciwnym razie może postępować proces jego niszczenia.</p>	

21. Akta archiwalne (rodzaj akt, numer i miejsce przechowywania)

Kataster gruntowy – *Słocina In Galizien*, 1849 r., sekcja II, w: Archiwum Państwowe w Rzeszowie, Dział Kartograficzny, zespół 1313, sygn. 3321

22. Bibliografia

J.K. Branicki, w: *Polski Słownik Biograficzny*, t. II, Kraków 193
J. Świeboda, *Dzieje Rzeszowa*, red. F. Kiryka, t. II, Rzeszów 1998
Słocina – zespół dworsko-parkowy. Dokumentacja naukowo-historyczna i konserwatorska. op. B. Bosak, Tom I, II, Krosno 2010, Archiwum Dokumentacji technicznej WUOZ-Del.: Rzeszów nr Inwentarzowy 15476
Karty ewidencyjne zabytków:
Dwór, opr. B. Bosak, VIII 2007
Rządcówka, opr. B. Bosak, VIII 2007
Spichlerz dworski, opr. B. Bosak, VIII 2007
Domek myśliwski, opr. B. Bosak, VIII 2007

23. Źródła ikonograficzne i fotografie (rodzaj, miejsce przechowywania)

24. Uwagi różne

25. Opracował

tekst

Błażej Burkacki V 2010 *Buracki*

plany, rysunki

Błażej Burkacki V 2010 *Buracki*

zdjęcia fotograficzne

Błażej Burkacki XII 2009 i V 2010 *Buracki*

miejsce przechowywania negatywów: u B. Burkacki

Karta po wypełnieniu podlega ochronie na podstawie przepisów prawa autorskiego.

26. Adnotacje o inspekcjach, informacje o zmianach (daty, imiona i nazwiska wypełniających)

27. Załączniki

2 wkładki

1. Miejscowość	2. Obiekt (nazwa jak w karcie)	3. Zawartość wkładki (nazwa obiektu lub materiału uzupełniającego)
RZESZÓW - SŁOCINA	BUDYNEK GOSPODARCZY I	tekst, 5 fot., plan budynku gospodarczego, plan orientacyjny

cd. tekstu z pkt 13

Elewacje- elewacja frontowa- pierwotnie 2-osiowa, z dwoma parami wieżei, obecnie 4 osiowa. Pozostałe osie tworzą wtórnie wykonane otwory okienne różnej wielkości (umieszczone: 2 otwory okienne w przęśle po pd. stronie wieżei pn., 1 otwór okienny w pd.-zach. narożu). Elewacja tylna- pierwotnie analogiczna jak frontowa, obecnie 6-osiowa, oprócz otworów na wieżeje w części środkowej pomiędzy nimi umieszczono otwór drzwiowy i 2 okienne oraz otwór okienny po stronie wschodniej, obecnie odeskowany od wnętrza. Elewacja boczna północna- jednoosiowa, ze skrajnie zamieszczonym, zamurowanym od wnętrza otworem drzwiowym, z szalowanymi pionowo deskami, równo ujętymi dołem, szpary pomiędzy listwami olistwowane, z niewielkim okapem. Elewacja boczna południowa- ze skrajnie zamieszczonym, zamurowanym od środka otworem drzwiowym, wzmocniona na narożach i pośrodku szkarpowaniem. W szczycie półkoliste okno z ceramicznym parapetem i dwoma zamurowanymi okulusami.

Instalacje- elektryczna zdemontowana

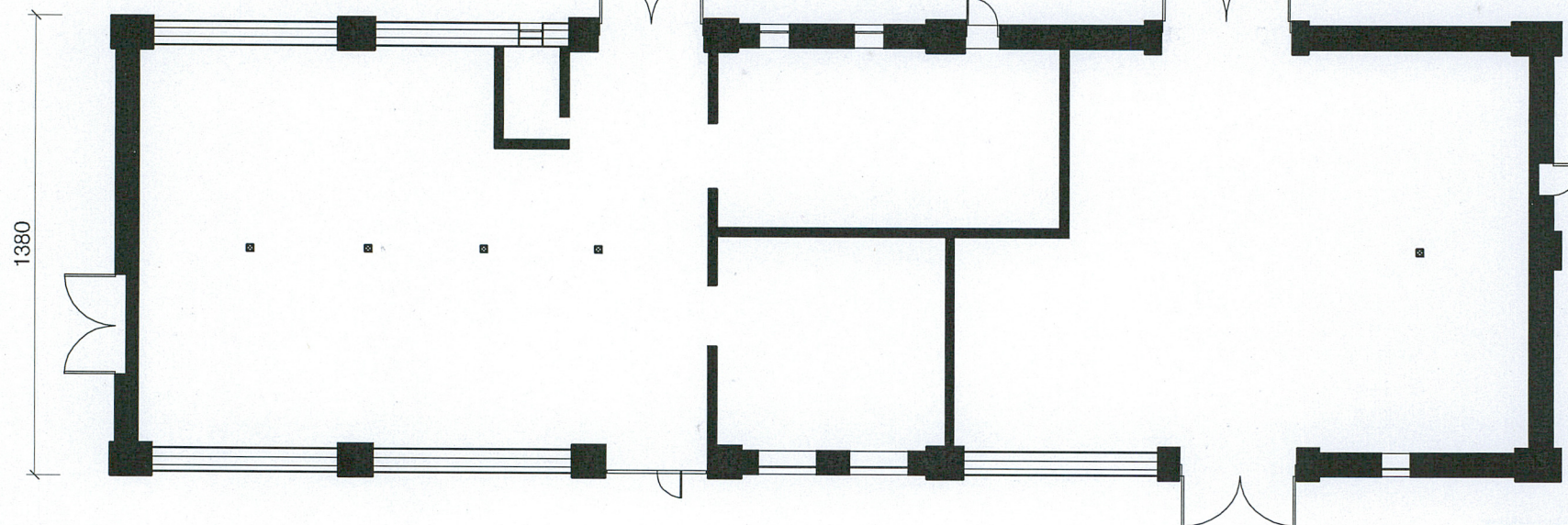
Spis fotografii: 1.Elew. wsch.-frontowa; 2.Elew. pd.; 3.Elew. pn.; 4.Widok na elewację pd. i wsch.; 5.Widok na elewację pd. i zach.; 6.Konstrukcja więźby dachowej; 7.Wierzeje pd.-zach.; 8.Fragment wieżei-zawiasy pasowe; 9.Półkolisty otwór okienny w elewacji pd.; 10.Zamurowany okulus w elewacji pd.; 11.Fragment elewacji pd.; 12.Podmurówka; 13.Elewacja pn.; 14.Fragment elewacji pn.; 15.Wierzeje pn.; 16.Fragment elewacji wsch.; 17.Fragment elewacji zach.; 18,19,20.Widok wnętrza.



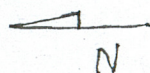
Wkładkę założył: Błażej Burkacki

Miejsce przechowywania negatywów: u B. Burkacki

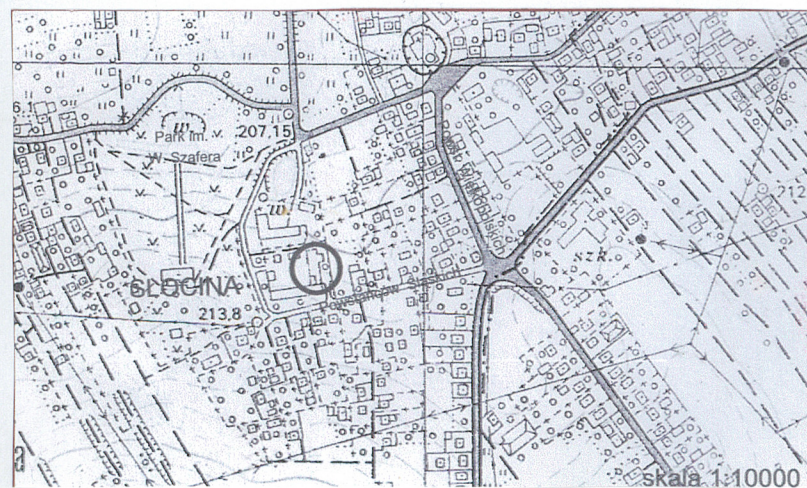
4364



1380



RZUT PARTERU
SKALA 1:200



WKŁADKA DO KARTY EWIDENCYJNEJ ZABYTKÓW ARCHITEKTURY I BUDOWNICTWA
ZAŁĄCZNIK NR 2

1. Miejscowość

2. Obiekt (nazwa jak w karcie)

3. Zawartość wkładki (nazwa obiektu lub materiału uzupełniającego)

RZESZÓW - SŁOCINA
BUDYNEK GOSPODARCZY I

12 fotografii



Wkładkę założył: Błażej Burkacki

Miejsce przechowywania negatywów: u B.Burkacki



15



16



17



18



19



20