

1. Obiekt

CUKROWNIA - BUDYNEK PRODUKCYJNY

629/1

2. Czas powstania

1895 rok

3. Miejscowość

PRZEWORSK

4. Adres

ul. Lubomirskich 1 b

Nr hipoteczny KW [REDACTED]

5. Przynależność administracyjna

województwo **podkarpackie**

gmina **Przeworsk**

6. Poprzednie nazwy miejscowości

Przeworsko

7. Przynależność administracyjna 1.VI.1975

województwo **rzeszowskie**

powiat **Przeworsk**

8. Właściciel i jego adres

ENERGOINWEST Spółka z o.o.

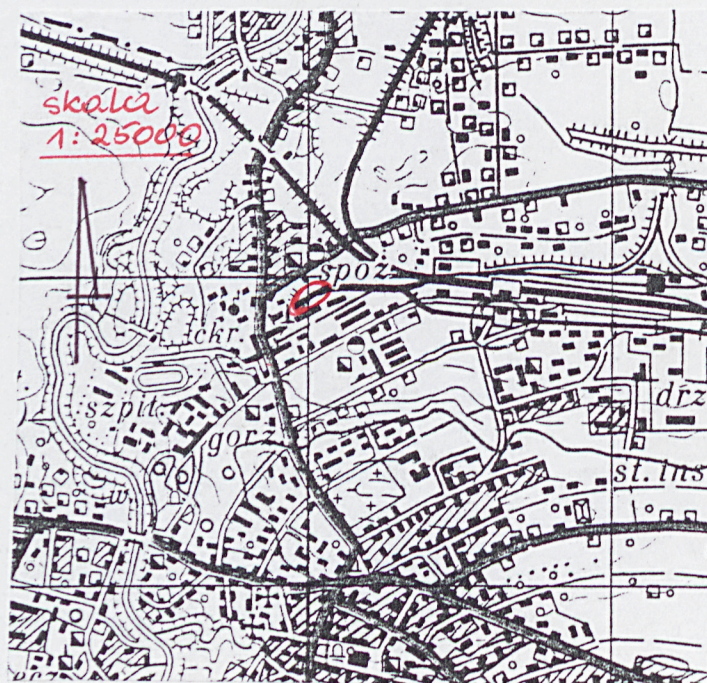
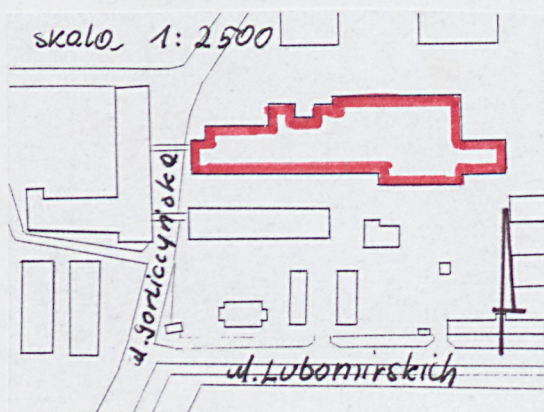
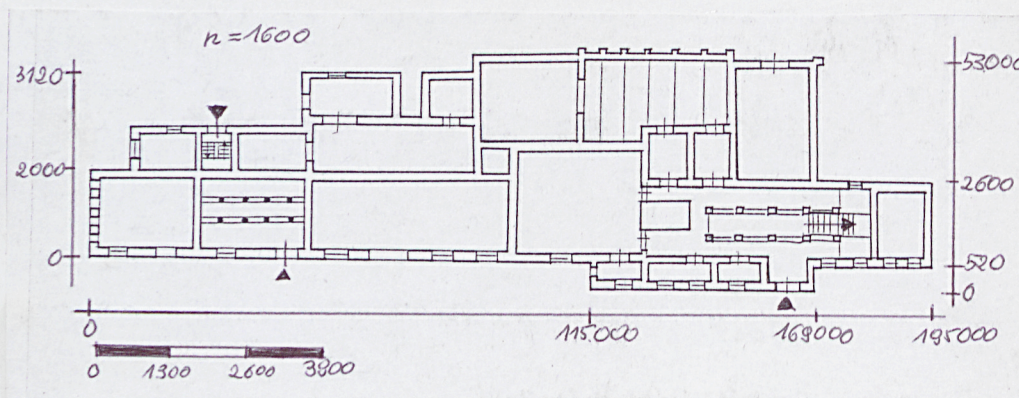
Warszawa ul. Koszykowa 59/10

9. Użytkownik i jego adres

j.w.

10. Rejestr zabytków

11. Zdjęcia , rzut, przekrój, sytuacja, orientacja



12. Autorzy, historia obiektu, określenie stylu

W połowie XIX wieku powstała inicjatywa budowy cukrowni na terenie Galicji Środkowej. O budowę cukrowni w na terenie Jarosławia zabiegał burmistrz Jarosławia Karol Bartoszewski. Równocześnie w sprawie budowy cukrowni w swoich dobrach zabiegał ordynat przeworski książę Lubomirski którego wpływy w c.k. sferach rządowych Wiednia okazały się silniejsze co zadecydowało o powstaniu cukrowni na terenie Przeworska. W 1894 roku powołane zostało Galicyjskie Towarzystwo Przemysłu Cukrowniczego w Przeworsku. Głównym celem Towarzystwa było zakładanie i prowadzenie fabryk dla produkcji cukru z buraków. Udziałowcami Towarzystwa byli właściciele ziemscy z Andrzejem Lubomirskim ordynatem przeworskim na czele. Cukrownia „Przeworsk” była pierwszą zbudowaną przez Towarzystwo. W grudniu 1894 roku zlecono budowę przedsiębiorstwu budowlanemu z Pragi i również w Czechach zamówiono część maszyn. Częściowo zakupiono maszyny w Niemczech i w Księstwie Poznańskim. W maju 1895 roku główny budynek cukrowni był już gotowy, maszyny zostały zainstalowane i w październiku ruszyła produkcja. W następnych latach fabryka rozrastała się, powstawały nowe budynki. W 1906 roku jak wskazuje na to pocztówka z tego czasu istniały już budynki biurowe, budynek wagi oraz magazyn. Po wybuchu I wojny w sierpniu 1914 roku cukrownia została zajęta przez wojska austriacko – niemieckie a we wrześniu tegoż roku przez wojska rosyjskie. Po opuszczeniu Przeworska przez Rosjan w 1915 roku część fabryki została spalona. Pozostałe obiekty i urządzenia mechaniczne również uległy zniszczeniom. W latach powojennych przystąpiono do odbudowy z równoczesną rozbudową i unowocześnieniem cukrowni. Również podczas II wojny z wyniku bombardowań znowu została zniszczona część budynków. Po wojnie do 1949 roku usunięto zniszczenia i wyremontowano budynki.

cd. wkładka

13. Opis(sytuacja, materiał i konstrukcja, rzut, bryła, elewacje, wnętrze, wyposażenie, instalacje)

Cukrownia zlokalizowana jest w północno - zachodniej części Przeworska pomiędzy linią kolejową od strony północnej, ulicą Lubomirskich od strony południowej, ulicą Gorliczyńską od strony zachodniej.

Budynek Produkcyjny usytuowany jest w zachodniej części terenu Cukrowni, wolnostojący, od strony zachodniej połączony jest estakadą transportową z budynkiem magazynowym położonym po drugiej stronie ulicy Gorliczyńskiej.

Murowany z cegły w części zachodniej, część wschodnia jest częściowo murowana z elewacjami północnymi o konstrukcji mieszanej - murowanej z elementami metalowymi. Stropy żelbetowe płaskie i odcinkowe. Konstrukcja dachów metalowa, dachy pokryte blachą. Posadzki betonowe, schody jednobiegowe-betonowe i metalowe, stolarka okienna metalowa i z PCV, stolarka drzwiowa drewniana i metalowa.

Założony na rzucie wydłużonego prostokąta z dobudówkami - oddzielnymi segmentami, rozplanowanie wnętrza zróżnicowane w poszczególnych częściach w większości jedno i dwutraktowe. Do poszczególnych części budynku są oddzielne wejścia od strony południowej i północnej. Wejście na górne kondygnacje w części zachodniej jest przez klatkę schodową dostępną od strony północnej. W części wschodniej obiektu górne kondygnacje komunikowane są poprzez żelbetowe pomosty i metalowe schody.

Bryła budynku składa się z segmentów o różnej ilości kondygnacji i zróżnicowanym gabarycie. Część zachodnia od strony południowej jest czterokondygnacyjna nakryta dachem dwuspadowym. W części środkowej jest wysoki segment nakryty dachem płaskim, poprzedzony na froncie parterową dobudówką z dachem jednospadowym. Dalsza część budynku jest trójkondygnacyjna, dwukondygnacyjna i od strony wschodniej zakończona segmentem parterowym. Podobnie przedstawia się ukształtowanie bryły od strony północnej, przy czym jest jeszcze bardziej zróżnicowane z wbudowanym w części środkowej ceglany kominem.

Elewacja frontowa - południowa

w części zachodniej – mieszczącej magazyn cukru i pakownię jest tynkowana, czterokondygnacyjna wieloosiowa niesymetryczna, przepruta oknami zamkniętymi u góry łukiem odcinkowym. Nad najwyższą kondygnacją przestrzeń pod okapem dachu jest w całości przeszklona. W parterze występują otwory wejściowe rozmieszczone niesymetrycznie.

w części środkowej - produktowni wykonana jest w cegle klinkierowej z dużymi prostokątnymi wielokwaterowymi oknami. Dalszy budynek – surowni ma elewację tynkowaną, 10-osiową symetryczną z szeroką prostokątną bramą wjazdową na osi. Okna w parterze zwieńczone są łukiem odcinkowym, w górnych kondygnacjach są prostokątne. Nad bramą jest wnęką z obrazem Matki Boskiej Częstochowskiej.

w części wschodniej - częściowo tynkowane, częściowo wykonane w cegle, niesymetryczne z prostokątnymi otworami okiennymi i dużymi powierzchniami przeszklonymi.

Elewacja tylna - północna w części zachodniej czterokondygnacyjna, jest tynkowana, wieloosiowa niesymetryczna poprzedzona niższą częścią dwukondygnacyjną, z otworami okiennymi o różnej szerokości i wysokości zamkniętymi łukiem odcinkowym.

cd. wkładka

<p>14. Kubatura</p> <p>ok. 116,419 m/3</p>	<p>15. Powierzchnia użytkowa</p> <p>ok. 29,100 m/2</p>	<p>16.Przeznaczenie użytkowe</p> <p>Budynek produkcyjny</p>	<p>17.Użytkowanie obecne</p> <p>obecnie nie użytkowany</p>
<p>18.Prace budowlane i konserwatorskie, ich przebieg i dokumentacja</p> <p>W 1945 roku prowadzone były prace remontowe związane z usuwaniem zniszczeń wojennych. W latach 1956/57 rozpoczęto inwestycje polegające na unowocześnianiu linii produkcyjnych, co powodowało liczne zmiany we wnętrzu hal produkcyjnych jak również w ukształtowaniu bryły budynków do których dostawiano nowe części. Przebudowano górne partie budynków, wprowadzono powierzchnie przeszklone, zmieniono pokrycia dachów. Przy tych przebudowach w większości zastosowano konstrukcje stalowe. Wykonawcą prac budowlanych było Przedsiębiorstwo „Mostostal” w Stalowej Woli. Przebudowano elewacje budynków, zwłaszcza w części wschodniej. Aktualnie rozpoczęto prowadzenie prac rozbiórkowych. Obraz M. Boskiej przeniesiony został na elewację budynku biurowego.</p>		<p>19.Stan zachowania (fundamenty, ściany zewnętrzne, ściany wewnętrzne, sklepienia, stropy konstrukcje dachowe, pokrycia dachu, wyposażenie i instalacje)</p> <p>Stan obiektu ogólnie jest awaryjny, najlepiej zachowana jest część zachodnia obiektu której ściany zewnętrzne i wewnętrzne pod względem konstrukcyjnym są w stanie zadawalającym, ale zawilgocone z ubytkami tynków. Również stosunkowo dobrze zachowana jest konstrukcja dachu. Zniszczone są okna pozbawione przeszklenia, oraz w większości drzwi i bramy. Zdewastowane jest wnętrze. W katastrofalnym stanie jest wschodnia część budynku, zwłaszcza w części tylnej – północnej, zarówno w zakresie murów zewnętrznych jak i wewnętrznych elementów konstrukcyjnych.</p> <p>20.Najpilniejsze postulaty konserwatorskie</p> <p>Zachowanie zachodniej części budynku, przeprowadzenie remontu z przeznaczeniem na dowolną funkcję zgodnie z potrzebami inwestora, przy zachowaniu ukształtowania bryły budynku i podstawowego rozczłonkowania elewacji.</p>	

21. Akta archiwalne (rodzaj akt, numer i miejsce przechowania)

Sąd Rejonowy w Przeworsku - Wydział Ksiąg Wieczystych KW [REDACTED]

22. Bibliografia

Siedem wieków Przeworska, pr.zb. pod redakcją A. Kunysza, Rzeszów 1974 rok.

Z. Bieńkowska, T. Piekarczyk, I. Zajac, Studium Historyczno-Urbanistyczne Przeworska, 1988 rok mps. UOZ Przemysł.

100 lat Cukrowni „Przeworsk”, pr. zb. Przeworsk 1995 rok.

23. Źródła ikonograficzne i fotografia (rodzaj, miejsca przechowania, sygnatury)

Widok Cukrowni w budowie - fotografia z 1894 roku, Archiwum Muzeum w Przeworsku.

Widok Cukrowni - fotografia z 1897 roku, Archiwum Muzeum w Przeworsku.

Widok Cukrowni - pocztówka z 1906 roku, Zakład Nar. Ossolińskich, Wrocław

24. Uwagi różne

25. Opracował

tekst..... K. Kieferling 2007 rok.....

plany, rysunki..... K. Kieferling 2007 rok.....

zdjęcia fotograf. K. Kieferling 2007 rok.....

miejsce przechowania negatywów.....

Karta po wypełnieniu podlega ochronie na podstawie przepisów autorskiego

26. Adnotacje o inspekcjach, informacje o zmianach (daty, imiona i nazwiska wypełniających)

27. Załączniki

3 wkładki

NR...1.....

1.Miejscowość	2.Obiekt(nazwa jak w karcie)	3 Zawartość wkładki (nazwa obiektu lub materiału uzupełniającego)
PRZEWORSK	CUKROWNIA –Budynek Produkcyjny	cd. historii, fotografie arch. fot. współczesne

W późniejszych latach zakład był rozbudowywany z zastosowaniem nowych technologii. Zmieniał się główny budynek do którego dostawiane były nowe hale produkcyjne, taśmociągi i inne urządzenia związane z produkcją. Od 1945 roku Cukrownia „Przeworsk” była samodzielnym przedsiębiorstwem, w 1975 roku weszła w skład Przedsiębiorstwa Państwowego Cukrownie Lubelskie, po czym w 1991 ponownie została zarejestrowana jako samodzielne przedsiębiorstwo państwowe. W połowie lat 90-tych Cukrownia przejęta została przez Spółkę „Suedzucker” i pod tym zarządem funkcjonowała do 2000 roku. Po przerwaniu produkcji nie użytkowane przez około cztery lata budynki ulegały zniszczeniom. Wschodnia część terenu Cukrowni oraz magazyn przy ulicy Gorliczyńskiej zostały zakupione przez Firmę „Peter Bauer Engineering”. Teren z głównym budynkiem produkcyjnym nabyła Firma Energoinvest która planuje uruchomienie na tym terenie produkcji pary technologicznej i energii elektrycznej w oparciu o spalanie paliw z biomasy. Przystąpiono do demontażu zbędnych maszyn i urządzeń co w znacznym stopniu powiększyło degradację obiektu. Zachowane przekazy fotograficzne głównego budynku Cukrowni w trakcie budowy w 1894 roku i jej zakończeniu w 1897 roku, pozwalają określić wygląd frontowej części budynku. Gmach składał się z sześciu przylegających do siebie segmentów, usytuowanych w jednej linii. Segmenty miały różne wysokości i różną ilość kondygnacji. Natomiast wszystkie nakryte były dachami dwuspadowymi, wszystkie też miały regularne symetryczne elewacje przeprute rządami okien zamkniętych u góry łukiem odcinkowym, z ozdobnymi nadprożami w budynkach wschodnich i bez obramień w budynku zachodnim. Jak wyglądał budynek od strony tylnej trudno stwierdzić, na pewno istniał ceglany komin oraz budynek przewyższający gabarytem obiekty frontowe. Zapewne niedługo po wzniesieniu Cukrowni we wnęce nad głównym wejściem umieszczony został obraz Matki Boskiej Częstochowskiej, który usunięto w latach 50-tych. Obraz ponownie umieszczono nad wejściem w 1990 roku. Wszystkie budynki w ciągu 100 lat istnienia ulegały zmianom. Przebudowane zostały w zakresie gabarytów, konstrukcji dachów, rozcłódkowania elewacji. Zmieniono formę okien, i wprowadzono w parterze elewacji frontowych nowe otwory wejściowe. Największe zmiany nastąpiły we wschodniej części, gdzie przed dawnym frontem dostawione zostały dobudówki. Całkowicie przebudowane zostały tyły części wschodniej. Najlepiej zachowana jest część zachodnia, co prawda nadbudowana o jedną kondygnację z przeszklonymi górnymi partiami ścian, ale z utrzymanym rozcłódkowaniem elewacji rządami okien o łukowych nadprożach. Również we wnętrzu tej części zachowały się odcinkowe sklepienia podparte metalowymi słupami o ozdobnych głowicach. Ta część Cukrowni pomimo zmian w pierwotnym ukształtowaniu bryły posiada wartości architektoniczne jako typ budownictwa przemysłowego z końca XIX wieku.



Wkładkę założył: ...K.Kieferling 2007 rok.....

Miejsce przechowywania negatywów.....

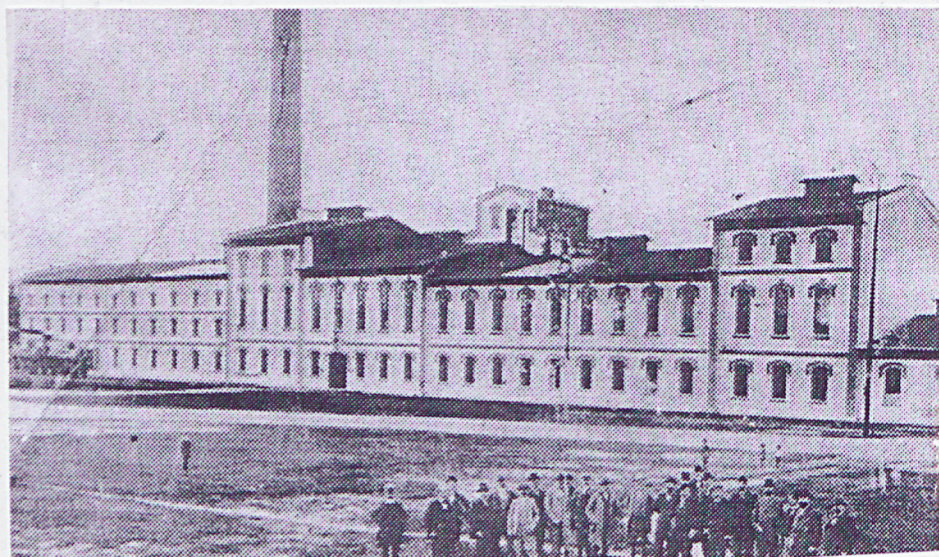
1. Tablica pamiątkowa - upa -
miętnia, upa pracowników
cukrowni którzy zginęli podczas
wojny.



2. Widok Cukrowni w trakcie budowy - fot. z 1895 roku



4. Cukrownia - pocztówka z 1906 r.



3. Widok Cukrowni - fot. z 1897 roku



5. Widok na elewację - zachodnią i południową

NR...2.....

1.Miejscowość	2.Obiekt(nazwa jak w karcie)	3 Zawartość wkładki (nazwa obiektu lub materiału uzupełniającego)
PRZEWORSK	CUKROWNIA –Budynek Produkcyjny	cd. opisu, fotografie

W parterze są trzy otwory wejściowe prostokątne. Część środkowa - to niższe dobudówki tynkowane niesymetryczne z otworami okiennymi i wejściowymi o różnej szerokości i wysokości. Część wschodnia wielokondygnacyjna ma dolne partie elewacji murowane tynkowane, górne kondygnacje częściowo murowane częściowo metalowe przeszklone.

Elewacja zachodnia – szczytowa jest tynkowana symetryczna, 4-osiowa, w dolnej kondygnacji są otwory okienne w górnych blendy, zarówno okna jak i blendy zwieńczone są łukiem odcinkowym, W skrajnym północnym otworze w drugiej kondygnacji wmontowana jest estakada transportowa stanowiąca połączenie z magazynem przy ulicy Gorliczyńskiej.

Wnętrze – części zachodniej jest czterokondygnacyjne. Pomieszczenia w parterze nakryte stropami odcinkowymi na metalowych słupach z ozdobnymi głowicami, dostępne są poprzez oddzielne wejścia w elewacji południowej i północnej. Wejście na górne kondygnacje jest w elewacji północnej przez klatkę schodową jednobiegową ze schodami betonowymi, oraz schodami metalowymi z pomieszczeń parteru. Na drugiej i trzeciej kondygnacji występują duże pomieszczenia magazynowe również ze stropami odcinkowymi na metalowych słupach. Pomieszczenie w czwartej kondygnacji w górnej partii ścian pod dachem ma powierzchnie przeszklone metalowa konstrukcja dachu jest odsłonięta.

Wnętrze – części środkowej i wschodniej ma kondygnacje oparte na konstrukcjach metalowych szkieletowych, poszczególne kondygnacje skomunikowane są pomostami i schodami jednobiegowymi metalowymi. Na ścianie południowej w części środkowej, wmurowana jest tablica pamiątkowa poświęcona pracownikom Cukrowni którzy zginęli podczas okupacji hitlerowskiej.

Wyposażenie - okna metalowe wielokwaterowe, stropy odcinkowe, słupy metalowe z ozdobnymi głowicami.

Instalacje – elektryczna.



6. Brama wjazdowa na teren cukrowni



7. Budynek biurowy



8. Obraz M. Baskiej na elewacji budynku biurowego

Wkładkę założył: ...K.Kieferlig 2007 rok.....
Miejsce przechowywania negatywów.....

K. Kieferlig



9. Elewacja południowa - część zachodnia



10. Elewacja południowa - część zachodnia



11. Elewacja południowa - część środkowa



12. Elewacja południowa - część wschodnia



13. Elewacja północna - część środkowa



14. Elewacja północna - część zachodnia



15. Dobudówka przy elewacji północnej



16. Estakada transportowa - widok od strony północnej



17. Obraz. M. Boskiej nad wejściem w części środkowej budynku

NR...3.....

1.Miejscowość

2.Obiekt(nazwa jak w karcie)

3 Zawartość wkładki (nazwa obiektu lub materiału uzupełniającego)

PRZEWORSK

CUKROWNIA –Budynek Produkcyjny

fotografie



18. Część wschodnia - elewacja tylna.



19. Elewacja południowa - otwory okienne



20. Elewacja północna - widok w kierunku zachodnim



21. Elewacja tylna - widok w kierunku wschodnim



22. Wnętrze w części wschodniej.

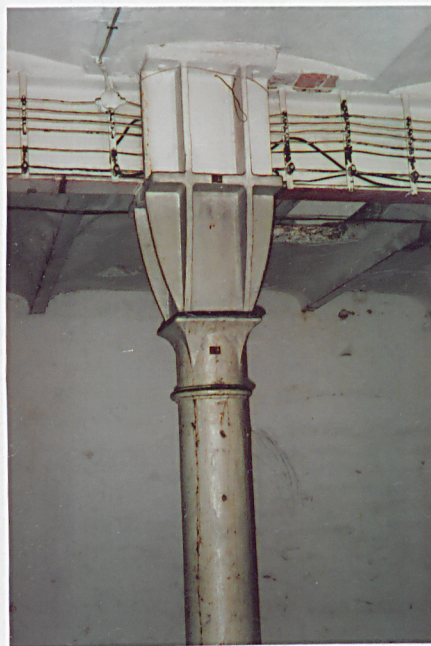
K. Kieferlig



23. Wnętrze - w południowo-zachodniej części budynku



24. Wnętrze - część wschodnią budynku



25. Słup podtrzymujący strop



26. Sklepienie nad klatką schodową w cz. zach. budynku



27. Hala magazynowa na II kondygnacji w cz. zachodniej.



28. Hala magazynowa na IV kondygnacji w cz. zachodniej



29. Pomieszczenie na portale w części południowo-zachodniej.