

# KARTA EWIDENCYJNA ZABYTKU NIERUCHOMEGO WPISANEGO DO REJESTRU ZABYTKÓW

6258  
w

BOLESTRASZYCE

1. Nazwa

FORT XIIIa „ZABŁOCIE” TWIERDZY PRZEMYŚL

612/89/3/32

2. Czas powstania

W LATACH 1901 - 1903

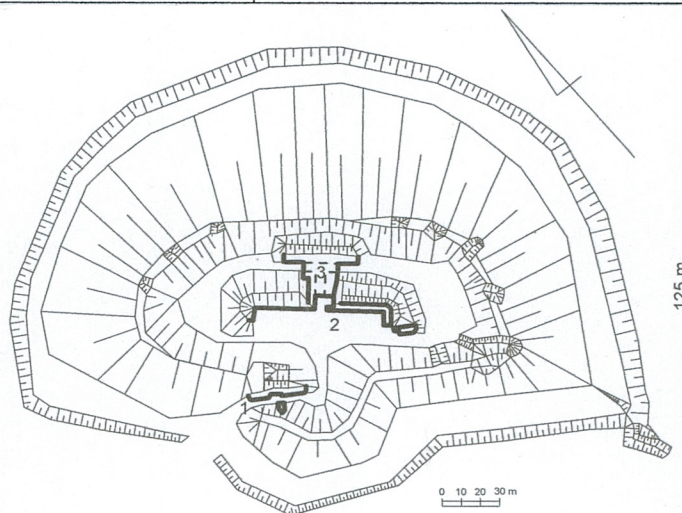
4. Adres

BOLESTRASZYCE

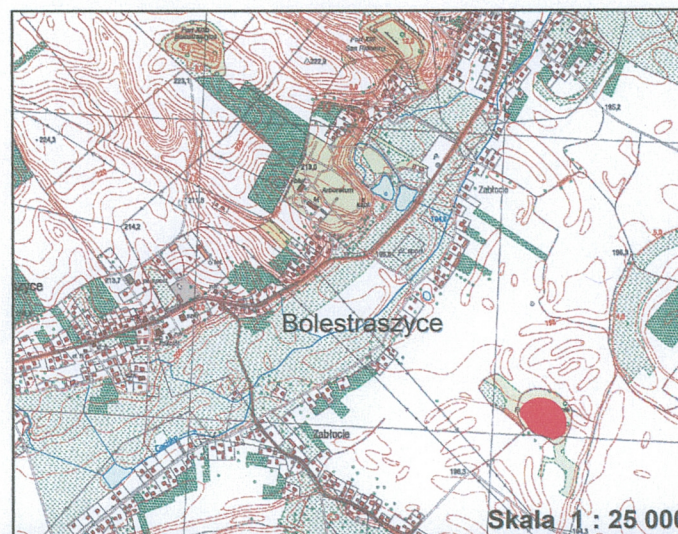
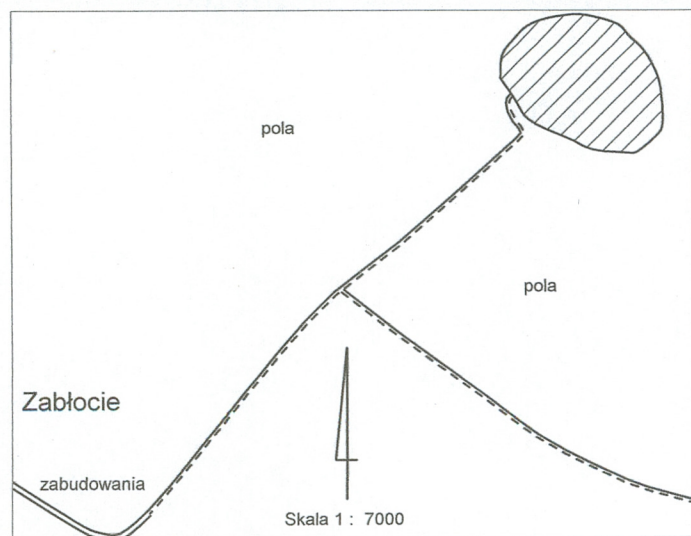
nr ewidencyjny działki 290/1

nr księgi wieczystej

11. Materiały graficzne



1. Brama wjazdowa. 2. Ściany plecowe koszar. 3. Schron pogotowia z wybieżniami.



5. Przynależność administracyjna

województwo podkarpackie

powiat przemyski

gmina Żurawica

6. Współrzędne geograficzne

N: 49°48'22.27" E:22°51'59.93"

7. Poprzednie nazwy miejscowości

8. Właściciel i jego adres

Gmina Żurawica

ul. Ojca Św. Jana Pawła II 1

37-710 Żurawica

9. Użytkownik i jego adres

10. Formy ochrony

Wpisany do rejestru zabytków decyzją  
z dnia 14.12.2011 r. pod poz. A-708



## 12. Historia

Twierdzę Przemyśl Austriacy zaczęli budować już na początku XIX wieku. Pierwsze plany ufortyfikowania Przemyśla powstały w 1819 r. opracowane przez generała Blagojecica, który zaplanował budowę przyczółka mostowego wzmocnionego szancami. Następnie pułkownik Hrabowsky zaplanował w 1830 r. usypanie szanców w odległości 5 km od centrum miasta. Kolejne plany powstały w latach 1845 – 1847. Jednakże ich też nie zrealizowano. W wyniku pogorszenia się stosunków pomiędzy Austrią a Rosją z uwagi na wojnę Krymską, przystąpiono w 1854 r. do budowy szanców. Jednakże w czerwcu 1855 r. prace przerwano. Z 35 szanców ukończono 19 obiektów, a przy 10 prace zostały wstrzymane. Z uwagi na kryzys bałkański prace nad ufortyfikowaniem Przemyśla wznowiono w 1878 r. Przebudowano wtedy część szanców z lat 1854-55. W latach 1876-77 szwajcarski inżynier Salis Soglio opracował nowy program rozbudowy twierdzy. Od 1881 r. rozpoczęto budowę fortów artyleryjskich, stosując po raz pierwszy beton jako podstawowy materiał konstrukcyjny. Fort XIIIa „Zabłocie” wybudowano w latach 1901 - 1903 jako fort międzypola. Zastąpiono w ten sposób baterię 11a „Wyszatyce”, która była wysunięta za bardzo do przodu, poza planowany obwód obronny, na przedpole Fortu XIII „San Rideau” i znalazła się w zasięgu ognia jego tradytorów. Przeznaczony był dla piechoty w sile ½ kompanii. W szyi fortu ulokowano parterowe koszary, które połączone były ze schronem centralnym, pełniącym rolę schronu pogotowia. W koszarach znajdowały się tylko miejsca noclegowe dla oficerów i podoficerów. Szeregowcy spali w schronach poza fortem. W 1909 r. fort uzbrojono w 2 działa polowe 9 cm M.75/96, W marcu 1915 r. przed poddaniem się twierdzy, koszary szyjowe zostały wysadzone. W latach 1920-30 ruiny częściowo rozebrano.

## 13. Opis

Sytuacja: Fort XIIIa „Zabłocie” w Bolestraszczykach usytuowany jest w południowo-wschodniej części wsi Bolestraszyce, wśród pól, pomiędzy Fortem XIII „San Rideau”, a Snem. Był to fort piechoty, jednomałowy, służył do obrony bliskiej przedpola fortu XIII. Dzieła tego typu miały wypełnić międzypola pomiędzy fortami głównymi.

Materiał: Nasypy ziemne tworzą wał z półkami strzeleckimi usadowionymi na koronie, z fosą o profilu spłaszczonym. Jedyne obiekty murowane, to koszary i schron pogotowia z wybieżniami, zbudowane z cegły i przykryte betonowym stropem ze stalowymi belkami oraz brama wjazdowa wraz z murem bramnym z wyrwą w miejscu nieistniejącego sponsonu wykonanej z cegły.

Rzut, bryła, elewacja: Fort wybudowany na narysie półkola, otoczony suchą fosą o spłaszczonym stoku. Zwrócony ku północnemu - wschodowi. Obrona fosi i stoku odbywała się z ławki strzeleckiej ulokowanej za koroną wału. Wejścia do fortu oraz zapola broniła półokrągła basteja. Centrum fortu stanowił budynek koszarowy przeznaczony dla oficerów i podoficerów (szeregowcy zakwaterowani byli w schronach poza fortem) wraz ze schronem pogotowia. Wjazd do fortu poprowadzony od strony południowo - zachodniej odcinkiem (ok. 500 m) drogi łączącej się z przysiółkiem Zabłocie. Fort nieznacznie dominuje nad otoczeniem doliny sanu, perfekcyjnie rozmyty i zasłonięty planowo prowadzonymi nasadzeniami maskującymi, które są dobrze zachowane.

Obecnie zachowały się ziemne elementy fortu i schronu pogotowia wraz z wybieżniami oraz częściowo zniszczoną bramą z dobrze zachowaną grodzą z zasiekami stalowymi. Całość porośnięta jest luźnym drzewostanem (pochodzącym z dawnych masek) i krzewami.

14. Kubatura	15. Powierzchnia użytkowa  całkowita ok. 1,50 ha	16. Przeznaczenie pierwotne  Fort piechoty, międzypolowy, obrony bliskiej	17. Użytkowanie obecne  Nieużytkowany
18. Stan zachowania  Narys czytelny. Zachował się częściowo schron pogotowia z wybieżniami i bramą.		19. Istniejące zagrożenia, najpilniejsze postulaty konserwatorskie  Oczyścić fort z zakrzaczenia i chorych drzew. Zapewnić częste koszenie.	



20. Akta archiwalne (rodzaj akt, numer i miejsce przechowywania)

Karta ewidencyjna, tzw. zielona. Opr. J. Bogdanowski 1965 r. W zbiorach archiwalnych WUOZ w Przemyślu.

23. Bibliografia

Twierdza Przemyśl. Powstanie. Rozwój. Technologie – T. Idzikowski. Krosno 2014 r.  
Teksty K. Wielgusa z zasobów Związku Gmin Fortecznych Twierdzy Przemyśl.

25. Źródła ikonograficzne (rodzaj, miejsce przechowywania)

21. Uwagi

22. Adnotacje o inspekcjach, informacje o zmianach (daty, imiona i nazwiska wypełniających)

24. Opracowanie karty ewidencyjnej (autor, data i podpis)

tekst Katarzyna Winiarska wrzesień 2019 r. *U. Winiarska*

plany, rysunki Katarzyna Winiarska wrzesień 2019 r. *U. Winiarska*

fotografie Katarzyna Winiarska wrzesień 2019 r. i z archiwum ZGFTP

*U. Winiarska*

26. Załączniki

2 wkładki



1. Miejscowość	Bolestraszyce	5. Nazwa zabytku (jak w karcie), adres FORT XIIIa „Zabłocie” TWIERDZY PREMYŚL	6. Zawartość załącznika Zdjęcia
2. Gmina	Żurawica		
3. Powiat	przemyski		
4. Województwo	podkarpackie		



Brama wraz z murem oporowym



Mur przy bramie - zakończenie bastei



Widok na pozostałości koszar szyjowych





Pozostałości schronu pogotowia i przelotnia



Wybieżnia ze schronu pogotowia



Przelotnia



1. Miejscowość	Bolestraszyce	5. Nazwa zabytku (jak w karcie), adres FORT XIIIa „Zabłocie” TWIERDZY PREMYŚL	6. Zawartość załącznika Zdjęcia
2. Gmina	Żurawica		
3. Powiat	przemyski		
4. Województwo	podkarpackie		



Widok na basteję i plac broni



Wał strzelecki (w głębi)



Zasiek na betonowej grodzy

Opracowanie załącznika:  
(data i podpis)  
Katarzyna Winiarska  
wrzesień 2019 r.

*Katarzyna Winiarska*