

1. Obiekt

DAWNY BROWAR

2. Czas powstania

ok. 1900 r.

3. Miejscowość

PRZEMYŚL - OSTRÓW

11. Elewacja pin. d. browaru i jej fragment pin.-wsch., neg. 500/667/2 i 500/662/5; sytuacja; orientacja

4. Adres

ul. Węgierska 15

nr hipoteczny

5. Przynależność administracyjna

województwo przemyskie

gmina Przemysł

6. Poprzednie nazwy miejscowości

7. Przynależność administracyjna
przed 1 VI 1975

województwo rzeszowskie

powiat Przemysł

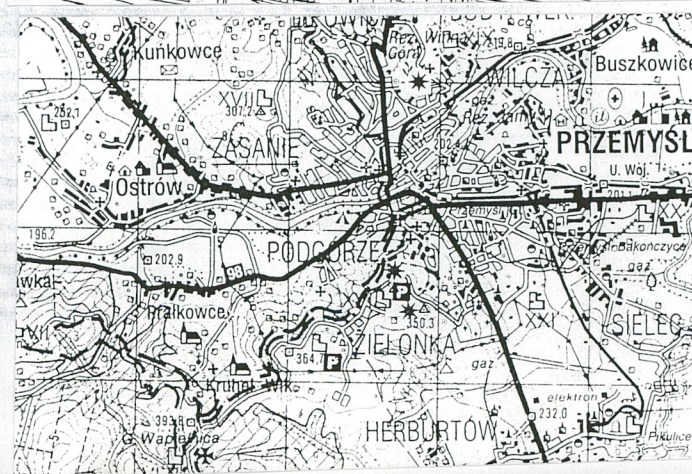
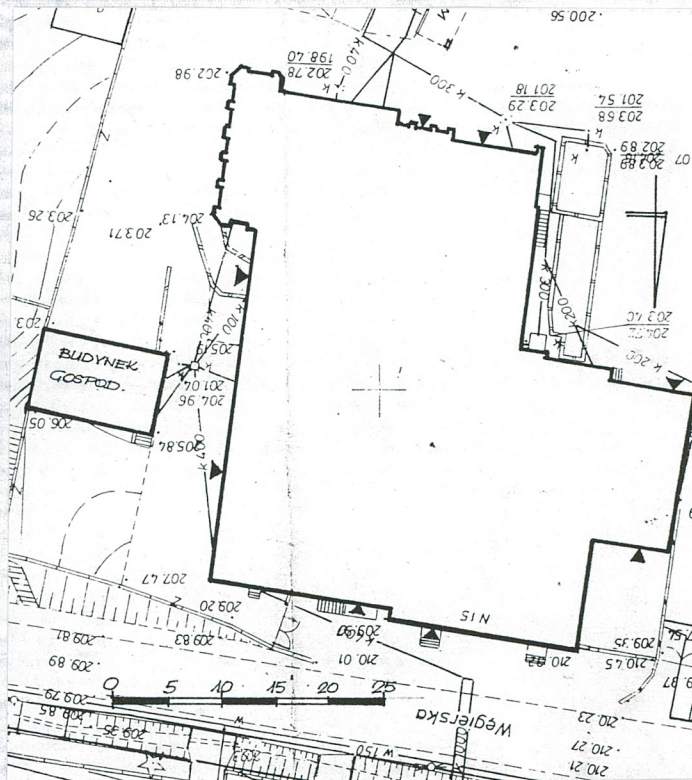
8. Właściciel i jego adres

9. Użytkownik i jego adres

10. Rejestr zabytków

Nr

data



12. Autorzy, historia obiektu, określenia stylu

Zespół przemysłowy powstawał sukcesywnie od przełomu XIX/XX w. Do pierwotnego budynku mieszkalnego dobudowywano kolejne budynki produkcyjne - powiększając założenie zarówno wzdłuż jak i w głąb działki.

Od pocz. XX w. zespół pełnił zadania browaru. Unieruchomiono go z początkiem lat 90-tych XX w. Obecnie prowadzone są tutaj roboty adaptujące zespół do nowych programów użytkowych.

Jest to interesujący przykład architektury przemysłu rolno-spożywczego zarówno jeśli chodzi o genezę i kierunki rozwoju układu przestrzenno-architektonicznego jak i preferencje estetyczne samej architektury, której twórcy czerpali z historyzmu a bliskie były im wzorce ikonograficzne architektury doby renesansu.

13. Opis (sytuacja, materiał i konstrukcja, rzut, bryła, elewacje, wnętrze, wyposażenie, instalacje)

Zespół dawnego browaru znajduje się w miejscowości Ostrów, która obecnie znalazła się w granicach m. Przemysła. Działka położona jest na stromej skarpie opadającej ku rzece San. Od płn. budynek graniczy z ul. Węgierską, od płd. przylega do niego spore podwórze przechodzące w łąkę. Na podwórzu znajduje się wiata magazynowa. Od wsch. na parceli usytuowano budynek piętrowy - gospodarczy - , obecnie nieużytkowany.

Materiał. Fundamenty murowane z cegły ceramicznej, w części kamienne z kamienia łamanego na zaprawie cementowej. Ściany zewnętrzne murowane z cegły ceramicznej, pełnej na zaprawie cementowo-wapiennej. Ściany wewnętrzne - nośne z cegły ceramicznej pełnej, ściany działowe - drewniane. Stropy międzykondygnacyjne drewniane. dach w konstrukcji drewnianej. Wieża jętkowa ze słupkami pośrodku i płatwią kalenicową. Nad halą ze zbiornikami lupina paraboliczna z betonu na siatce stalowej, zbrojona paskownikami i kątownikami. Pokrycie stanowi dachówka ceramiczna. Na lupinie i dachach przybudówek - blacha stalowa, ocynkowana. Schody drewniane. Zewnętrzne schody betonowe. Stolarka - obecnie w toku wymiany. Częściowo zachowana jest stolarka metalowa - w części produkcyjnej. Stolarka okienna drewniana, podwójna, skrzynkowa. W elewacji frontowej nowa stolarka okienna odwzorowana na podstawie wcześniejszego wzorca. W elewacji zach. okna współczesne, typowe, zespolone. Drzwi drewniane, w części produkcyjnej stalowe, typu przemysłowego. Drzwi wejściowe od strony ul. Węgierskiej oryginalne, drewniane, płycinowe, z nadświetlami. Podłogi w dawnych pomieszczeniach produkcyjnych betonowe, kryte płytkami ceramicznymi. W części mieszkalnej podłoga z klepki dębowej, w pomieszczeniach gospodarczych podłogi drewniane, białe.

Plan. Kilka zwartych z sobą budynków i przybudówek, generalnie na rzucie litery L. Niezbyt jasny rzut stanowi konsekwencję prowadzenia stałe robót, w wyniku których dawny bud. mieszkalny i pierwszy produkcyjny obrosły licznymi aneksami. Część produkcyjna usytuowana jest we wsch. części kompleksu - posadowiona o kondygnację niżej od części mieszkalnej (położonej w płn.-zach. krańcu zespołu). Na część produkcyjną, w części 2,5-kondygnacyjną, składają się pomieszczenia dawnej słodowni, leżakowni i warzelni. W narożniku płd.-wsch. usytuowano kotłownię sięgającą wysokości 2 kondygnacji. Magazyn ziarna znajdował się na strychu. Połączony był z częścią produkcyjną zsytem biegnącym przez wszystkie kondygnacje. W tyle budynku produkcyjnego, od płd. dobudowano w latach 60-tych XX w. pomieszczenia szatni i magazynów. Nad warzelnią - na strychu - przeklepiętą lupiną żelbetową usytuowano 5 zbiorników stalowych, zamkniętych od góry. Część mieszkalna zajmuje płn.-zach. naroże kompleksu. Prowadzi do niej wejście - bezpośrednio z poziomu ulicy. Budynek ten jest w części parterowy a w związku z tym, że teren opada ku płd. to z tej strony budynku liczy on dwie kondygnacje. W przyziemiu - pod częścią mieszkalną - zorganizowano w tej części warsztat mechaniczny.

Bryła. Zróżnicowana w wysokościach: 1-, 2-, 2,5 -kondygnacyjna, rozczłonkowana, przykryta dachami z reguły dwupołaciowymi ale również lupiną paraboliczną (nad warzelnią) oraz dachami jednopołaciowymi - nad parterowymi przybudówkami. Bud. w części podpiwniczony.

Elewacje. Tynkowane, zróżnicowane, operujące skromnym detałem ograniczonym w zasadzie do prostych gzymsów i opasek prowadzonych w tynku. Elewacja frontowa jest wyraźnie zróżnicowana. W części zach. okna prostokątne z opaskami wykonanymi w tynku, nawiązują formą do neorenesansu. Część wsch., nieco cofnięta względem linii zabudowy, zyskała okna wysokie, wąskie, przesklepione półkoliście. Podobnie kształtowane są drzwi wejściowe, do których prowadzą schody wsparte na słupach. Narożnik płn.-wsch. opada zgodnie z obniżeniem terenu i tutaj wprowadzono również okna wąskie, przeklepięte półkoliście ale o wysokości 2 kondygnacji. Elewacja wsch. to zlepek kilku obiektów powstających w toku rozbudowy kompleksu. Szczyt narożnika płn.-wsch. zakończony jest schodkowo z kominem przemysłowym wpisanym w bryłę. Tutaj wprowadzono dwa wysokie okna i blendę pomiędzy nimi. Lewy narożnik stanowi bud. kotłowni o nieregularnym planie oskarpowany silnymi przyporami. Od tyłu widoczny jest paraboliczny szczyt hali produkcyjnej warzelni oraz elewację równoległą do niej budynku produkcyjnego przykrytego dachem 4-połaciowym. W partii przyziemia wprowadzono tutaj szereg otworów okiennych i drzwiowych o zróżnicowanych kształtach i charakterze.

Instalacje. Elektryczna, odgromowa, wodno-kanalizacyjna, telekomunikacyjna.

14. Kubatura 9.780,0 m ³	15. Powierzchnia użytkowa 1.204,0 m ²	16. Przeznaczenie pierwotne Browar z bud. mieszkalnym właściciela	17. Użytkowanie obecne Nieużytkowany, adaptowany do nowego programu użytkowego.
18. Prace budowlane i konserwatorskie Brak danych o fazach rozbudowy założenia do roku 1944. Później do 1984 r. wykonywano jedynie remonty bieżące, eksploatacyjne. Układ przestrzenny, architektura utrzymały kształt uformowany ostatecznie w latach 20-tych XX w.		19. Stan zachowania (fundamenty, ściany zewnętrzne, ściany wewnętrzne, sklepienia, stropy, konstrukcje dachowe, pokrycie dachu, wyposażenie i instalacje) Fundamenty i mury nośne dobre. Dach po remoncie kapitalnym. Stolarka okienna i drzwiowa w trakcie wymiany. Schody wewnętrzne zniszczone. Tynki zewnętrzne w znacznej części odbudowane, nowe. Prace tynkarskie wewnętrzne w toku. W najgorszym stanie technicznym pozostaje bud. kotłowni. Ściany zawilgocone, zbutwiały strop i deski sufitu. Tynk zawilgocony, liczne uszkodzenia. Instalacje sprawne.	
		20. Najpilniejsze postulaty konserwatorskie Zespół stanowi interesujący przykład rozwiązania przestrzenno-architektonicznego i funkcjonalnego dawnego browaru wprowadzającego w procesy przemiany przemysłu rolno-spożywczego przemysłowego. Kwalifikuje się do ochrony prawnej - wpisu do rejestru zabytków. - Utrzymać bryły i elewacje budynków, kształty otworów okiennych, - Dopuszczyć zmiany programów użytkowych. - Zakresy prac remontowych, adaptacyjnych, konserwacyjnych uzgadniać z Wojewódzkim Konserwatorem Zabytków.	

21. Akta archiwalne (rodzaj akt, numer i miejsce przechowywania)**24. Uwagi różne****25. Opracował** Program komputerowy karty - Word for Windows - BSIDZT S. Januszewski

tekst

mgr inż. arch. Anna Broniewska 26 listopad 1995 r.

plany, rysunki

mgr inż. arch. Anna Broniewska 26 listopad 1995 r.

zdjęcia fotogr.

mgr inż. arch. Anna Broniewska 26 listopad 1995 r.

miejsce przechowywania negatywów

BSIDZT S. Januszewski

KARTA PO WYPEŁNIENIU PODLEGA OCHRONIE NA PODSTAWIE PRZEPISÓW PRAWA AUTORSKIEGO !**22. Bibliografia****26. Adnotacje o inspekcjach, informacje o zmianach (daty, imiona i nazwiska wypełniających)****23. Źródła ikonograficzne i fotograficzne (rodzaj, miejsce przechowywania, sygnatury)****27. Załączniki**

Nr 1 - dokumentacja fotograficzna i rysunkowa

Nr 2 - dokumentacja fotograficzna

1. Miejscowość

PRZEMYŚL - OSTRÓW

2. Obiekt

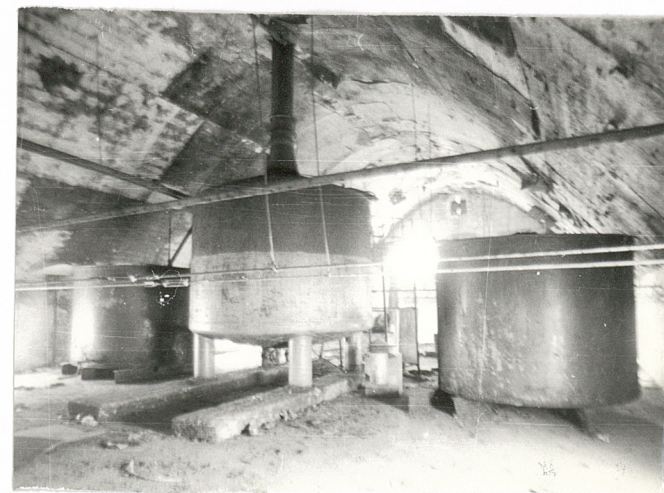
DAWNY BROWAR

3. Zawartość wkładki (nazwa obiektu lub materiału uzupełniającego)

Dokumentacja fotograficzna i rysunkowa (verte - rzut przyziemia zespołu)

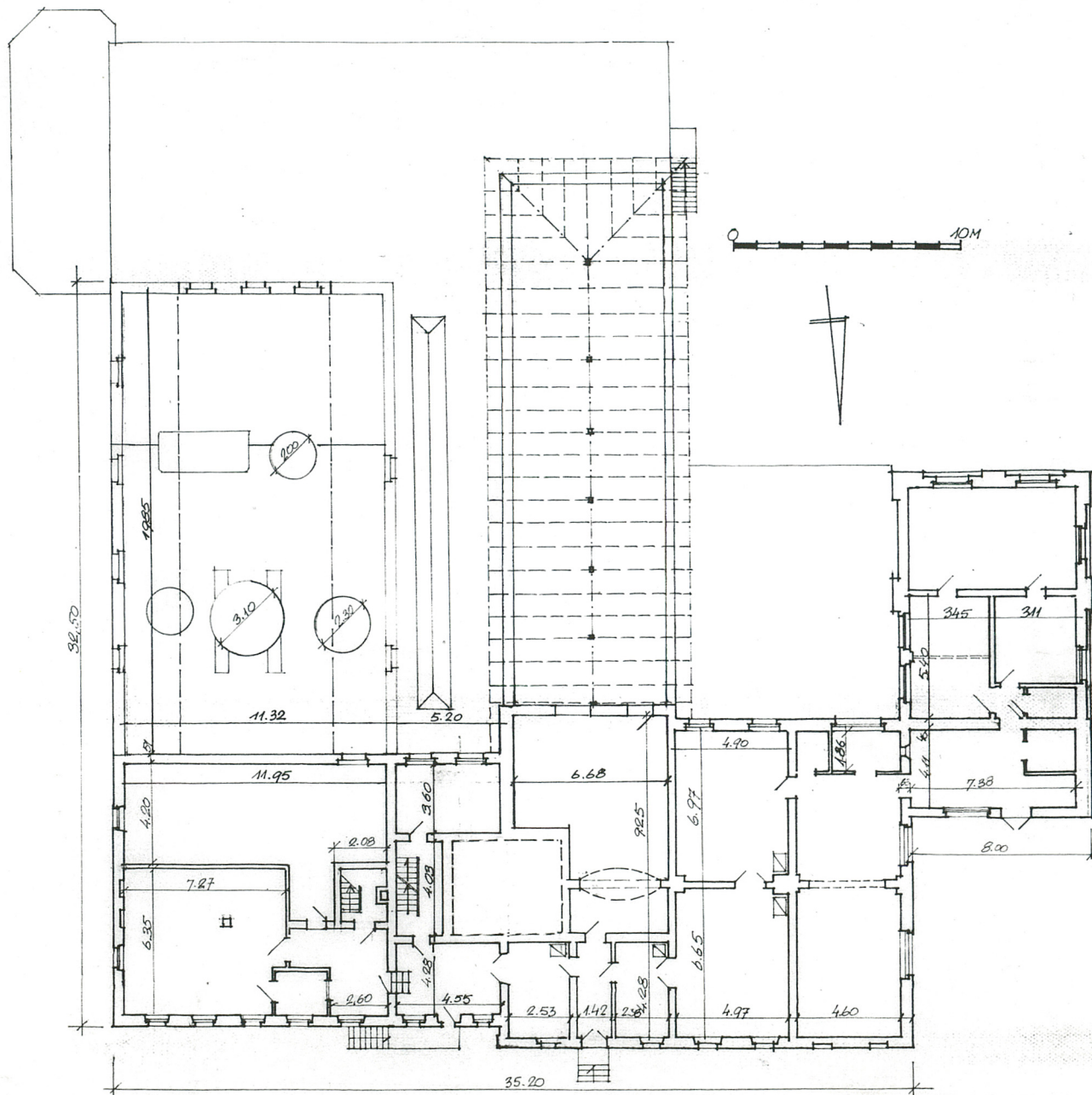


1. Widok ogólny d. browaru od pln., neg. 500/675/2
2. Fragment elewacji frontowej od pln.-wsch., neg. 500/675/1
3. Widok zespołu od pld., neg. 500/674/5
4. Elewacja zach., neg. 500/674/6
5. Browar - hala ze zbiornikami, neg. 500/672/1



Wkładkę założył: mgr inż. arch. Anna Broniewska 26 listopad 1995 r.

Miejsce przechowywania negatywów: BSIDZT S. Januszewski



1. Miejscowość

PRZEMYŚL - OSTRÓW

2. Obiekt

DAWNY BROWAR

3. Zawartość wkładki (nazwa obiektu lub materiału uzupełniającego)

Dokumentacja fotograficzna (verte)



1. Dawny browar od zach.; neg. 500/663/4

2. Browar - hala ze zbiornikami, neg. 500/663/3



Wkładkę założył: mgr inż. arch. Anna Broniewska 26 listopad 1995 r.

Miejsce przechowywania negatywów: BSIDZT S. Januszewski



3. Fragment elewacji frontowej - pln., neg. 500/662/4



4. Kocioł parowy w kotłowni, neg. 500/663/1



5. Kotłownia, neg. 500/663/2