

1. Obiekt

DOM MIESZKALNY

2. Czas powstania

XIX/XX w.

3. Miejscowość

PRZEWORSK

11. Zdjęcia, rzut, przekrój, sytuacja, orientacja

4. Adres ul. Szkolna 7

37-200 Przeworsk

Nr hipoteczny KW

5. Przynależność administracyjna

województwo podkarpackie

gmina Przeworsk

6. Poprzednie nazwy miejscowości

Przeworsk

7. Przynależność administracyjna I.VI.1975

województwo rzeszowskie

powiat Przeworsk

8. Właściciel i jego adres:

Parafia p.w. Św. Ducha

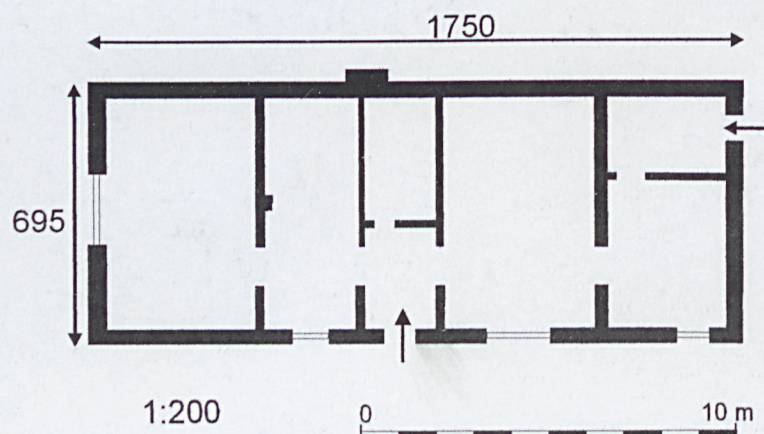
ul. Kościelna, 37- 200 Przeworsk

9. Użytkownik i jego adres

10. Rejestr zabytków

Nr A - 712.data: 6 XII 1972

(wob.)



Obecny budynek został wybudowany na przełomie XIX i XX w. gdyż nie występuje on na planach z lat 1849 - 1896. Budynek jest dosyć typowym przykładem mieszczańskiego budownictwa drewnianego.

Sytuacja: Budynek parterowy, wolnostojący, usytuowany w zachodniej części miasta. Ustawiony szczytowo przy zachodniej stronie na łuku ulicy Szkolnej. Dom zajmuje ok. dwie trzecie działki nr 3022. Po stronie wschodniej i południowej działkę otacza ul. Szkolna, po stronie zachodniej i północnej sąsiaduje z ogrodami sąsiedniej posesji. W północno - wschodniej części działki znajdują się zabudowania gospodarcze.

Materiał i konstrukcja: Budynek drewniany częściowo podpiwniczony, na murowanej podmurówce, częściowo otynkowany od strony północnej (dobudówka), o konstrukcji zrębowej oszalowanej deskami, nakryty dachem dwuspadowym. Ściany nośne drewniane, ściany działowe drewniane i z cegły. Stropy drewniane, belkowe. Więźba dachowa drewniana krokwiowa. Dach kryty eternitem. Szczyty oszalowane deskami. Otwory okienne i drzwiowe nowe. Okna z PCV. Piwnica sklepiona płytką kolebką, z klepiskiem.

Założony na rzucie prostokąta z dobudówką od strony północnej, jednotraktowy, czteroosiowy niesymetryczny. W trzeciej osi od południa sień i ganek.

Elewacja południowa: parterowa ze szczytem, jednoosiowa, oszalowana deskami pomalowanymi na kolor brązowy. W górnej partii szczytu zwieńczenie z dekoracyjnie wyciętych desek. W szczycie okno dwuskrzydłowe. Szczyt oddzielony od głównej bryły budynku okapem o dekoracyjnie wyciętych wspornikach. Na parterze okno obramowane opaską. Oba okna z PCV.

Elewacja wschodnia czteroosiowa z otworem drzwiowym na drugiej osi od strony południowej, oszalowana deskami. W centralnej partii budynku mały ganek drewniany o konstrukcji geodetycznej, otwarty. Nad gankiem dach pulpitowy wsparty na dwóch słupach połączony z główną połącią dachu.

Elewacja zachodnia oszalowana, bez otworów

Elewacja północna jest elewacją dobudówki. Dwuosiowa, otynkowana z otworem wejściowym na strych usytuowanym w szczycie asymetrycznie po stronie wschodniej. Po stronie zachodniej tylne drzwi jednoskrzydłowe.

Wnętrze: Sień podzielona, z częścią wydzieloną na łazienkę z dwoma wejściami, w osi północ południe do pokoi. Pomieszczenia mieszkalne w drugiej osi od południa obecnie podzielone na kuchnię i jadalnię. Podłogi w pokojach białe, w kuchni i w łazience terakota. W pomieszczeniach starszej części stropy belkowe. Strych użytkowy od północy przedzielony ścianką działową. W ganku kłapa w podłodze z zejściem do ceglanej piwniczki.

Instalacje: elektryczna, gazowa, wodno. - kanalizacyjna

14. Kubatura 304 m ³	15. Powierzchnia użytkowa 121,6 m ²	16. Przeznaczenie użytkowe dom mieszkalny	17. Użytkowanie obecne dom mieszkalny
18. Prace budowlane i konserwatorskie, ich przebieg i dokumentacja W latach siedemdziesiątych przeprowadzono remont kapitalny w trakcie którego wykonano nową więźbę dachową, zmieniono pokrycie z gontu na eternit, w całości wymieniono posadzki, stolarkę okienną i drzwiową z powiększeniem oryginalnych otworów oraz prawdopodobnie rozbudowano budynek od północy. W 1991 doprowadzono do posesji gaz. Na początku XXI w. wymieniono okna drewniane na współczesne z PCV		19. Stan zachowania (fundamenty, ściany zewnętrzne, ściany wewnętrzne, sklepienia, stropy konstrukcje dachowe, pokrycia dachu, wyposażenie i instalacje) dobry, budynek konserwowany na bieżąco	
		20. Najpilniejsze postulaty konserwatorskie zachować bryłę, konstrukcję i stropy	

21. Akta archiwalne (rodzaj akt, numer i miejsce przechowania)

Archiwum Państwowe Przemyśl, sygn. 1054, Mapa katastralna Przeworska z 1849
skala 1:2880

24. Uwagi różne

25. Opracował

tekst: mgr Krystyna Kieferling, wrzesień 2008

K. Kieferling

plany, rysunki: mgr Krystyna Kieferling, wrzesień 2008

K. Kieferling

zdjęcia fotograf. mgr Krystyna Kieferling, sierpień 2008

K. Kieferling

miejsce przechowania negatywów. mgr Krystyna Kieferling

Karta po wypełnieniu podlega ochronie na podstawie przepisów autorskiego

22. Bibliografia

- Z Bieńkowska, T. Piekarz, I Zając, Przeworsk. Studium historyczno –
urbanistyczne. Cz. I i II, Jarosław 1989 mps u PWKZ w Przemyślu
- Siedem wieków Przeworska. Szkice studia i materiały z dziejów miasta,
Rzeszów 1974

26. Adnotacje o inspekcjach, informacje o zmianach (daty, imiona i nazwiska wypełniających)

23. Źródła ikonograficzne i fotografia (rodzaj, miejsca przechowania, sygnatury)

27. Załączniki

wkładka I

1. Miejscowość	2. Obiekt(nazwa jak w karcie)	3 Zawartość wkładki (nazwa obiektu lub materiału uzupełniającego)
PRZEWORSK	DOM MIESZKALNY UL. SZKOLNA 7	FOTOGRAFIE



PRZEWORSK. MAPA KATASTRALNA Z 1848
CZĘŚĆ MIASTA Z KOŚCIOŁEM FARNYM



ELEWACJA POŁUDNIOWA



ELEWACJA WSCHODNIA



ELEWACJA PÓŁNOCNA



SZCZYT W ELEWACJI POŁUDNIOWEJ



GANEK W ELEWACJI WSCHODNIEJ



ELEWACJA ZACHODNIA



STROP BELKOWY W POKOJACH



DRZWI DO POKOJU