

1. Obiekt

ZESPOL SZKOL OGOLNOKSZTALCACYCH I ZAWODOWYCH D. SZKOLA MESKA

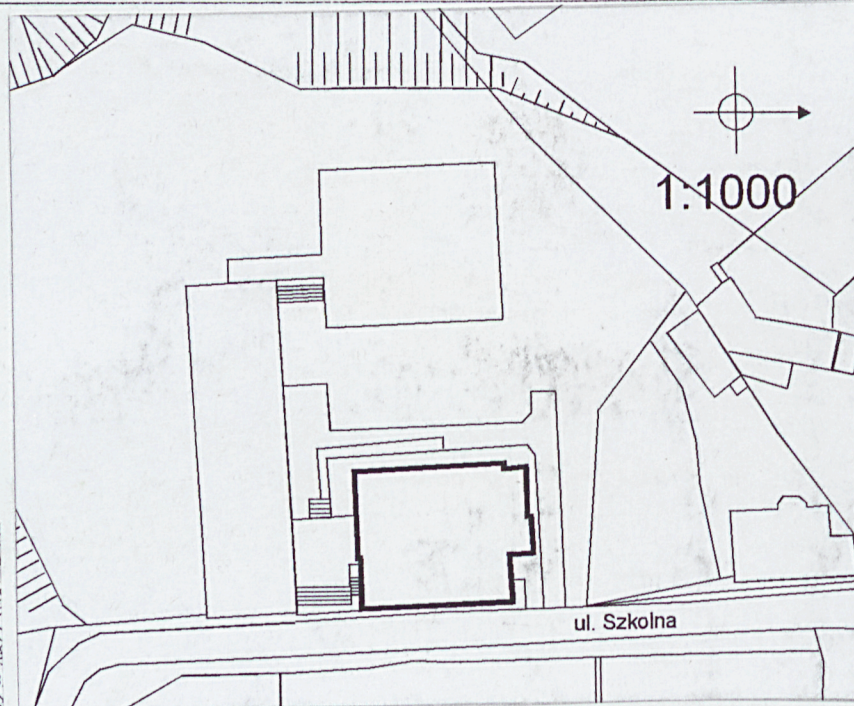
2. Czas powstania

1904 r.

3. Miejscowosc

PRZEWORSK

11. Zdjecia, rzut, przekroj, sytuacja, orientacja



4. Adres ul. Szkolna 6

37-200 Przeworsk

Nr hipoteczny KW [REDACTED]

5. Przynaleznosc administracyjna

województwo podkarpackie

gmina Przeworsk

6. Poprzednie nazwy miejscowosci

Przeworsk

7. Przynaleznosc administracyjna 1. VI. 1975

województwo rzeszowskie

powiat Przeworsk

8. Wlasciciel i jego adres

Zespół Szkół Ogólnokształcących
Zawodowych, ul. Szkolna 6
37-200 Przeworsk

9. Uzytkownik i jego adres

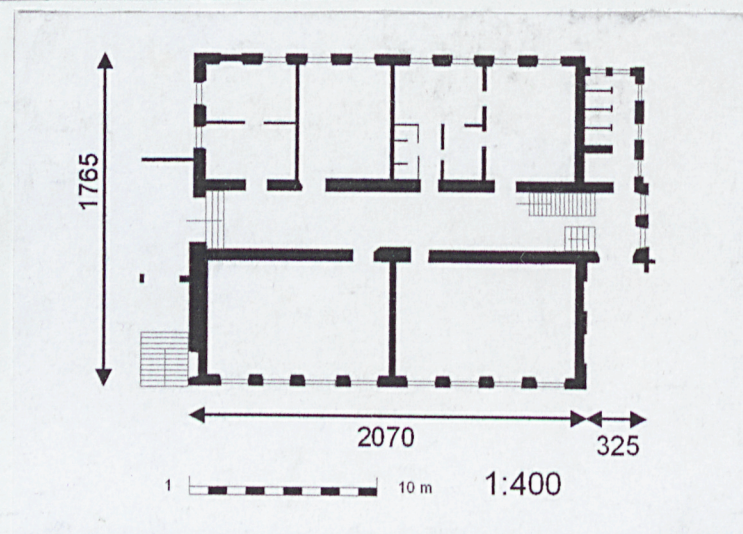
j.w.

10. Rejestr zabytkow

Nr A - 712 data.: 6 XII 1972 (ur. b.)

A-404

26.02.2010



Szkoła zbudowana została staraniem społecznego komitetu organizacyjnego, który ukonstytuował się w 1877 roku. Nieco wcześniej Gmina Miejska w Przeworsku, zakupiła od W. Końcowicza za 545 złr. plac na którym, po ostatecznym ustaleniu lokalizacji została wybudowana szkoła męska. Komitet budowy szkoły już w latach 70. XIX w. zlecił wypalenie cegieł na potrzeby budowy. Z uwagi na kilkukrotne zmiany lokalizacji do budowy przystąpiono dopiero w latach 90. XIX w. Budowę zakończono w 1903 r. (wg daty na frontonie budynku). W 1904 r. szkoła została oddana do użytku. Nauka w niej odbywała się do sierpnia 1914 r. Bezpośrednio po wybuchu wojny budynek szkoły męskiej przeznaczono na koszary, a później na lazaret. Przerwa w nauce trwała do końca września 1915 r. W myśl dekretu z 1919 r. o obowiązku szkolnym (z późniejszymi zmianami) publiczna szkoła powszechna męska była szkołą 7-klasową. Od 1925 r. w budynku szkolnym (obok szkoły męskiej) działała również Doksztalcająca Szkoła Zawodowa. W czasie II wojny w budynku szkoły mieścił się radziecki szpital wojskowy. We wrześniu 1944 r. wznowiono naukę w szkole. W 1965 r. nowym użytkownikiem dawanej Szkoły Męskiej zostało Liceum Ogólnokształcące. Obecnie w połączonych przez łącznik budynkach mieści się Zespół Szkół Ogólnokształcących i Zawodowych.

Wybudowany na początku XX w. budynek o interesującej „ceglanej” architekturze, z elementami neoromańskimi i neogotyckimi należy, - w skali Przeworska - do unikalnych.

Sytuacja: Budynek piętrowy z użytkowym poddaszem, wolnostojący, usytuowany na działce nr 3019/2 w południowo - zachodniej części miasta po zachodniej stronie ulicy Szkolnej. Od południa połączony łącznikiem z nowym budynkiem szkolnym. Od północy droga dojazdowa do kotłowni szkolnej. Budynek od południa sąsiaduje z placem rekreacyjnym pokrytym asfaltem. Cała działka ogrodzona ogrodzeniem z siatki na cokole betonowym.

Materiał i konstrukcja: Budynek ceglany, podpiwniczony, nakryty dachem czterospadowym. Podmurówka z ław betonowych obłożonych kamieniem, ściany wyłożone klinkierem. Nad piwnicą sklepienie ceglane odcinkowe na dźwigarach stalowych. Nad parterem i nad I piętrzem stropy drewniane, nad korytarzem parteru sklepienie ceglane łukowe. Nad II p. strop drewniany ocieplany. Więźba dachowa drewniana, płatwiowo - kleszczowa. Dach kryty dachówką. Schody klatki schodowej lastrykowe. Otwory okienne i drzwiowe oryginalne. Blendy częściowo otynkowane. Okna współczesne.

Założony na rzucie prostokąta dwutraktowy wieloosiowy, z korytarzem pośrodku. W części północnej ryzalit z dawnym wejściem głównym.

Elewacja frontowa ośmioosiowa. Budynek na wysokiej podmurówce obłożonej kamieniem. Okna piwnicy prostokątne, jednoskrzydłowe. Parter wysoki, z oknami prostokątnymi, zwieńczonymi odcinkowo, współczesnymi z PCV w oryginalnych otworach. W podokiennikach prostokątne dekoracyjne płyciny, dla kontrastu z klinkierem tynkowane. Elewacja podzielona dwoma gzymsami, tynkowanymi na biało. Pomiedzy gzymssem środkowym a oknami I kondygnacji dekoracyjny geometryczny fryz. W centralnej partii niewielka ścianka szczytowa z oknem, o charakterze neogotyckim: Szczyt zwieńczony dekoracyjnym ażurowym wiatrolapem. W połaciach dachu lukarny nakryte blaszanymi daszkami czterospadowymi, zwieńczone wysokimi sterczynami.

Elewacja południowa czytelna tylko we fragmentach I p. z uwagi na zasłonięcie jej piętrową przewiązką łączącą budynek starej szkoły z nową. W elewacji widoczne tylko cztery blendowane okna.

Elewacja północna. Elewacja zawiera trzy elementy. Część wschodnia stanowi kontynuację głównej bryły budynku z analogiczną dekoracją i podziałami. Znajdują się w niej cztery zblendowane okna. W części centralnej znajduje się ryzalit z neogotyckim schodkowatym szczytem. W szczycie od góry półkolisty otwór, pod nim na białej płyciźnie data 1903, poniżej okulus. W ryzalicie sześć odcinkowo zwieńczonych okien o różnych proporcjach. W bocznej zachodniej ścianie ryzalitu znajduje się dawny główny otwór wejściowy w formie półkoliście zwieńczonego portalu opatrzonego szczytem schodkowym z napisem: SZKOŁA. Na szczycie pełnoplastyczna figura z przedstawieniem Chrystusa Nauczającego. W części wschodniej piętrowa trójosiowa dobudówka nakryta dachem pulpitowym mieszcząca sanitariaty.

14. Kubatura 5347 m ³	15. Powierzchnia użytkowa 816,7 m ²	16. Przeznaczenie użytkowe budynek szkolny	17. Użytkowanie obecne budynek szkolny
18. Prace budowlane i konserwatorskie, ich przebieg i dokumentacja 1. W 1997 r. modernizacja i wymiana pokrycia dachowego. 2. W 1999 r. budowa łącznika pomiędzy d. szkołą męską, a nowym budynkiem 3. W latach 1999 – 2004 modernizacja poddasza, sal lekcyjnych remont i modernizacja sanitariatów 4. W latach 2002 – 2007 adaptacja piwnic na pomieszczenia stołówki		19. Stan zachowania (fundamenty, ściany zewnętrzne, ściany wewnętrzne, sklepienia, stropy konstrukcje dachowe, pokrycia dachu, wyposażenie i instalacje) Stan techniczny budynku – z wyjątkiem stropów - dobry. Wszystkie niezbędne remonty wykonywane są na bieżąco.	
		20. Najpilniejsze postulaty konserwatorskie Modernizacja i wymiana stropów pomiędzy parterem a piętrem. Uzupełnienie tynku w blendach Zachować istniejącą bryłę, podziały budynku i detal architektoniczny.	

21. Akta archiwalne (rodzaj akt, numer i miejsce przechowania)

24. Uwagi różne

25. Opracował

tekst mgr Krystyna Kieferling wrzesień 2008

K. Jumper

plany, rysunki mgr Krystyna Kieferling wrzesień 2008

K. Jumper

zdjęcia fotograf mgr Krystyna Kieferling sierpień 2008

K. Jumper

miejsce przechowania negatywów mgr Krystyna Kieferling

Karta po wypełnieniu podlega ochronie na podstawie przepisów autorskiego

22. Bibliografia

- Z. Bieńkowska, T. Piekarz, I. Zając, Przeworsk. Studium historyczno – urbanistyczne. Cz. I i II, Jarosław 1989, mps u PWKZ w Przemyśle
- Siedem wieków Przeworska. Szkice, studia i materiały z dziejów miasta Rzeszów 1974

26. Adnotacje o inspekcjach, informacje o zmianach (daty, imiona i nazwiska wypełniających)

23. Źródła ikonograficzne i fotografia (rodzaj, miejsca przechowania, sygnatury)

27. Załączniki

wkładki 2

1. Miejscowość	2. Obiekt (nazwa jak w karcie)	3. Zawartość wkładki (nazwa obiektu lub materiału uzupełniającego)
PRZEWORSK	ZESPÓŁ SZKÓŁ OGÓLNOKSZTAŁCĄCYCH I ZAWODOWYCH D. SZKOŁA MĘSKA	C.D. POZ. 13 i FOTOGRAFIE

Elewacja zachodnia: analogiczna do frontowej o nieco skromniejszym wystroju. W centralnej partii dachu lukarna nakryta daszkiem pulpityowym. W połaciach dachu dwa okna dachowe. Na parterze od strony południowej ostatnie okno z blendą. Od strony północnej elewację uzupełnia boczna ściana dobudówki, w której mieszczą się sanitariaty.

Wnętrza: Parter, piętro i poddasze budynku są użytkowane na cele dydaktyczne. W północnej części budynku znajduje się klatka schodowa, schody ze sztucznego kamienia. Na parterze znajdują się sale lekcyjne, pokój nauczycielski i mieszkanie służbowe i wc.. Na piętrze cztery sale lekcyjne i wc, a na poddaszu pracownie językowe i plastyczne. We wnętrzu brak zabytkowego wyposażenia. Drzwi, okna, podłogi współczesne, w salach przykryte wykładziną.

Instalacje: elektryczna, wodno – kanalizacyjna, co., gazowa



PRZEWORSK. MAPA KATASTRALNA Z 1848
CZĘŚĆ MIASTA Z KOŚCIOŁEM FARNYM



ELEWACJA ZACHODNIA



FR. ELEWACJI PÓŁNOCNEJ

Wkładkę założył: mgr Krystyna Kieferling, wrzesień 2008

Miejsce przechowywania negatywów mgr Krystyna Kieferling



ELEWACJA ZACH. - POŁUDNIOWA



ELEWACJA PÓŁNOCNA



FR. ELEWACJI PÓŁNOCNEJ



SZCZYT Z WIATROKAPEM
NA ELEWACJI FRONTOWEJ



ELEWACJA POŁUDNIOWA



FR. ELEWACJI ZACHODNIEJ

1. Miejscowość	2. Obiekt (nazwa jak w karcie)	3. Zawartość wkładki (nazwa obiektu lub materiału uzupełniającego)
PRZEWORSK	ZESPÓŁ SZKÓŁ OGÓLNOKSZTAŁCĄCYCH I ZAWODOWYCH D. SZKOŁA MĘSKA	FOTOGRAFIE



FRYZ GEOMETRYCZNY NA ELEWACJACH



ZAMUROWANE OKNA
W ELEWACJI ZACH.



NOWE OKNO W ORYGINALNYCH
OTWORACH



KORYTARZ I PIĘTRA



OKNA NA I PIĘTRZE
W ELEWACJI PÓŁNOC.



OKNO NA I PIĘTRZE
OD STR. PÓŁNOCNEJ