

1. Obiekt

641/2
STAJNIA- WOZOWNIA (OB. BUDYNEK MIESZKALNY I
WARSZTATOWY) NR 5

2. Czas powstania

2 poł. XIX w.

3. Miejscowość

BAKOŃCZYCE-
PRZEMYSŁ

4. Adres

Zemierzy
Ul. I Armii Wojska Polskiego,
37-700 Przemyśl (Bakończyce)
nr hipoteczny

5. Przynależność administracyjna

województwo przemyskie
gmina loco

6. Poprzednie nazwy miejscowości

Bakończyce

7. Przynależność administracyjna
1 VI 1975

województwo rzeszowskie
powiat przemyski

8. Właściciel i jego adres

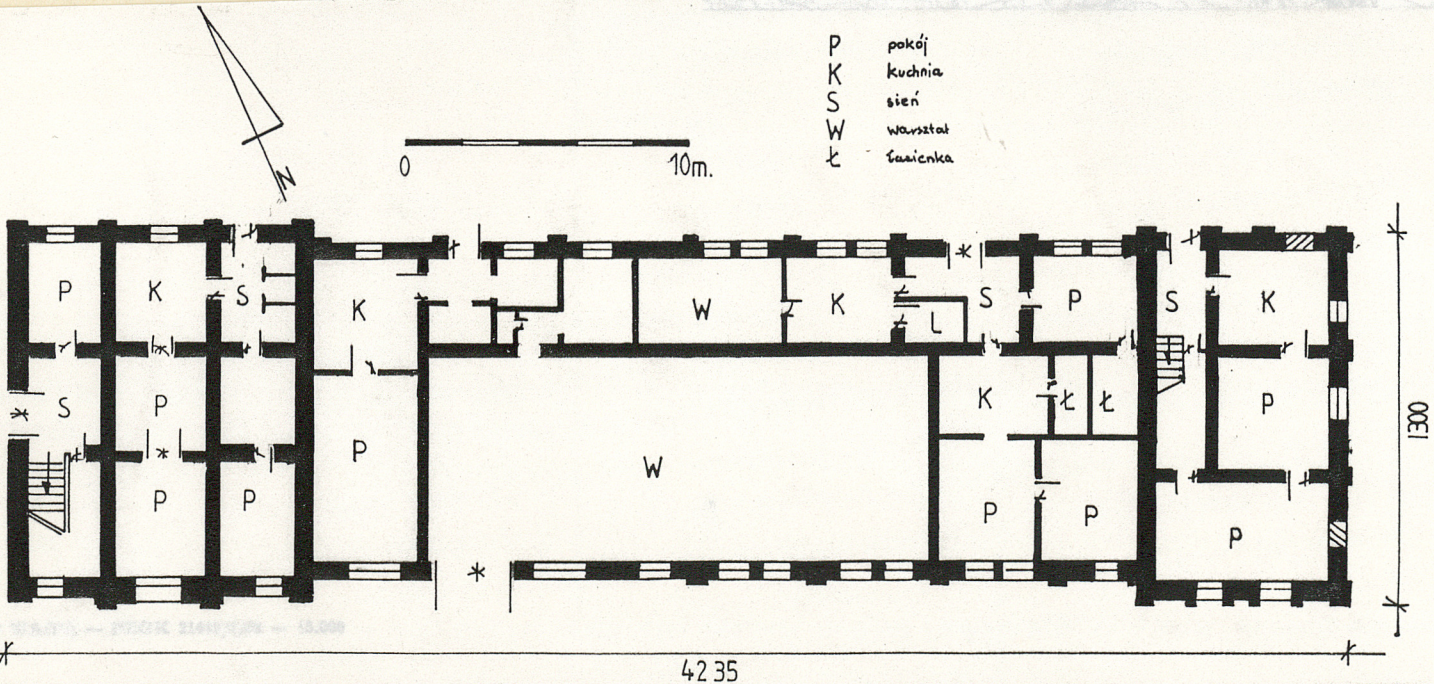
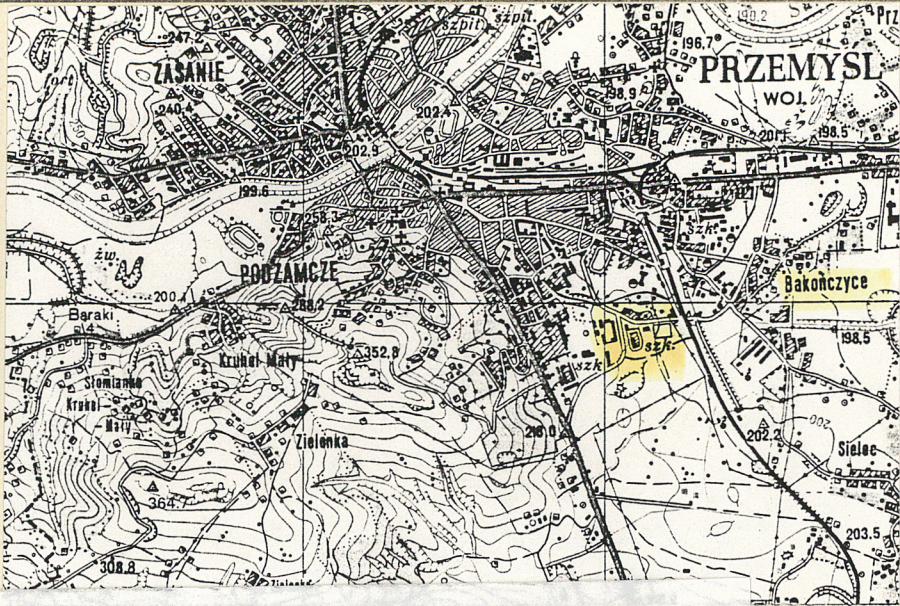
Zespół Szkół Rolniczych w Przemyślu-
Bakończycach

9. Użytkownik i jego adres

Zespół Szkół Rolniczych w Przemyślu-
Bakończycach

10. Rejestr zabytków:

Nr data



Budynek powstał w 2 poł XIX w. jako budynek stajni- wozowni w zespole pałacowo-folwarcznym w Bakończycach. Prawdopodobnie do II wojny światowej pełnił swoją pierwotną funkcję. Nie wiadomo czy uległ on dużym zniszczeniom w czasie I i II wojny światowej. Obecnie pełni on funkcje mieszkalne i rolę warsztatów szkolnych Zespołu Szkół Rolniczych w Przemyślu- Bakończycach. Autorem projektu był być może architekt pałacu Maksymilian Nitsch.

SYTUACJA: Budynek dawnej stajni- wozowni obecnie mieszkalno- warsztatowy położony jest w pn- zach. części parku około 40 m na wsch od bramy wjazdowej do parku nr 6 oraz około 40 m na pd. od drogi głównej przebiegającej przez park. Budynek pałacu nr 1 oddalony jest około 150 m na pd.- wsch., a oficyna mieszkalna nr 3 i dom nr 4 ok. 60 m na wsch.

MATERIAŁ, KONSTRUKCJA, TECHNIKA: Budynek posadowiony na cokole ceglanym wysokim na około 0.8 m. Ściany zewnętrzne z cegły pełnej palonej łączonej zaprawą cementowo- wapienną w wątku krzyżowym, otynkowane. Ściany wewnętrzne z cegły pełnej palonej otynkowane, oraz drewniane z desek nabijanych pionowo. Strop nad pierwszą kondygnacją drewniany z podbitką, otynkowany. Wieżba dachowa drewniana płatwiowo- krokwiowa, z ozdobnie zakończonymi krokwiami, z podwójną ścianką stolcową i pojedynczym wiszącym stolcem oraz ścianką kolankową. Dach szalowany deskami i kryty blachą i papą. Podłogi drewniane z desek na legarach i parkiet. Posadzki cementowe i ceramiczne. Schody drewniane o konstrukcji policzkowej z stopniami nasadzonymi z jednym zakrętem oraz drabiniaste prostobieżne. Okna drewniane okna drewniane o konstrukcji skrzynkowej dwupoziomowe- trójpółowe z nadświetlami, trójpółowe- dwuskrzydłowe- sześciopółowe z nadświetlami, trzyskrzydłowe- dwupoziomowe z nadświetlami oraz plastikowe jednopółowe okno zespolone. Drzwi drewniane o konstrukcji ramowo- płycinowej jedno i dwu skrzydłowe oraz metalowe z blachy dwuskrzydłowe. Kraty z pręta metalowego- spawane.

RZUT: budynek na planie prostokątnym z wejściami na elewacji tylnej pn. i jednym na elewacji frontowej pd. i bocznej zach. Obecnie trójtaktowy tylko częściowo w części centralnej dwutaktowy.

BRYŁA: Budynek o bryle złożonej z trzech części zach., centralnej i wsch. Z pozornym ryzalitem centralnym i wieżyczką nad częścią zach. Budynek w części zach. dwukondygnacyjny z poddaszem i trzecią kondygnacją w wieżyczce, kryty dachem dwuspadowym i namiotowym (nad wieżyczką), jednokondygnacyjny pod dachem dwuspadowym w części centralnej i jednokondygnacyjny z poddaszem użytkowym kryty dachem dwuspadowym w części wsch.

WNĘTRZE: W części zach. na I kondygnacji składa się z klatki schodowej z przedsionkiem i komórką oraz kilku pomieszczeń socjalnych- szatni dla uczniów. Na wyższych kondygnacjach znajdują się dwa mieszkania. W części centralnej znajduje się hala warsztatowa z pomieszczeniami socjalnymi oraz trzech jedno i dwu pokojowych mieszkań. W części wsch znajduje się jedno dwupokojowe mieszkanie. Poddasze użytkowe jednoprzestrzenne.

INSTALACJE: Wod.- kan., elektryczna, odwadniająca, odgromnikowa, piece kaflowe.

ELEWACJE: Elewacja frontowa pd. w części zach. symetryczna trójosiowa na I kondygnacji z trzema otworami okiennymi zwieńczonymi płasko. Centralny otwór okienny umieszczony jest w zamurowanym otworze drzwiowym zwieńczonym odcinkowo, znajdującym się pośrodku centralnego ryzalitu pozornego. Ryzalit ten powyżej II kondygnacji przechodzi w wieżę. Na wysokości II kondygnacji elewacja symetryczna pięcioosiowa z trzema otworami okiennymi w ryzalicie i dwoma po obu bokach ryzalitu zwieńczonymi płasko. W wieży III kondygnacja trójosiowa z otworami okiennymi na osiach. Elewacja podzielona jest pionowo czterema lizenami, a wieżę powyżej III kondygnacji wieńczą dwie sterczyny. Horyzontalnie elewację dzieli biegnący na wys. stropu I kondygnacji podwójny gzyms tworzący jakby trzy płyciny. Powyżej III kondygnacji wieżę dookoła obiega ceglany fryz. W części centralnej elewacja jedenastoosiowa z jednym otworem drzwiowym na osi 2 patrząc od zach i otworami okiennymi o płaskim zwieńczeniu w układzie pasowym. Elewację wertykalnie dzieli 5 lizen, a horyzontalnie gzyms biegnący na wys. stropu I kondygnacji. Ponad gzymssem 7 otworów okiennych poddasza zwieńczonych płasko. W części wsch. elewacja pierwotnie trójosiowa na obu poziomach z otworami okiennymi zwieńczonymi płasko na osiach. Obecnie centralny otwór I kondygnacji zamurowany. Elewacja ujęta w dwie lizeny.

| | | | |
|--|---------------------------|--|------------------------|
| 14. Kubatura | 15. Powierzchnia użytkowa | 16. Przeznaczenie pierwotne | 17. Użytkowanie obecne |
| 3560m ³ | 556m ² | stajnia- wozownia | mieszkania- warsztaty |
| 18. Prace budowlane i konserwatorskie, ich przebieg i dokumentacja | | 19. Stan zachowania (fundamenty, ściany zewnętrzne, ściany wewnętrzne, sklepienia, stropy konstrukcje dachowe, pokrycie dachu, wyposażenie i instalacje) | |
| <p>Budynek został po 1945 roku zaadoptowany na cele mieszkalne. Zmieniono wewnętrzny układ pomieszczeń. Złożono instalację wod.- kan. i elektryczną, zamurowano część otworów drzwiowych i wymieniono część stolarki okiennej i drzwiowej. W części centralnej umieszczono warsztat szkolny. Wymieniono też pokrycie dachu. Drobne remonty przeprowadzane są na bieżąco przez mieszkających tu pracowników szkoły rolniczej.</p> | | <p>Stan zachowania budynku dość dobry. Widać jednak zawilgocenia ścian oraz zniszczenia elementów drewnianych.</p> | |
| | | 20. Najpilniejsze postulaty konserwatorskie | |

21. Akta archiwalne (rodzaj akt, numer i miejsce przechowywania)

22. Bibliografia

1/Piórecki J. Zabytkowe ogrody i parki województwa przemyskiego.
Rzeszów 1989

23. Źródła ikonograficzne i fotografia (rodzaj, miejsca przechowywania, sygnatury)

24. Uwagi różne

25. Opracował

tekst Przemysław Bobrowski - czerwiec 1994.
imię, nazwisko, data, podpis

plany, rysunki Przemysław Bobrowski - czerwiec 1994.
imię, nazwisko, data, podpis

zdjęcia fotogr. Przemysław Bobrowski - czerwiec 1994.
imię, nazwisko, data, podpis

miejsce przechowania negatywów MNR w Szreniawie

Karta po wypełnieniu podlega ochronie na podstawie przepisów prawa autorskiego

26. Adnotacje o inspekcjach, informacje o zmianach (daty, imiona i nazwiska wypełniających)

27. Załączniki

wkladek 2

| | | |
|------------------------------|--|--|
| 1. Miejscowość BAKOŃCZYCE | 2. Obiekt (nazwa jak w karcie) STAJNIA- WOZOWNIA (OB. BUDYNEK MIESZKALNY I WARSZTATOWY) NR 5 | 3. Zawartość wkładki (nazwa obiektu lub materiału uzupełniającego) Ciąg dalszy opisu, spis zdjęć, zdjęcia |
|------------------------------|--|--|

c.d. pkt. 13 Dach wysunięty jest przed lico ściany i widoczne są elementy drewniane więzby dachowej. Elewacja wsch. pierwotnie symetryczna trójosiowa na obu poziomach z otworami okiennymi w układzie pasowym. Obecnie skrajny od pd. otwór okienny został zamurowany. Elewację dzielą wertykalnie cztery lizeny. Elewacja pn. w części wsch. asymetryczna podzielona lizenami na trzy pola zwieńczone trójkątnie. Pierwotnie dwuosiowa na obu kondygnacjach, a obecnie jeden otwór okienny patrząc od wsch. zamurowany, a na drugiej osi otwór drzwiowy. Na wysokości poddasza centralnie umieszczone dwa otwory okienne zwieńczone płasko. W części centralnej jedenastoosiowa z dwoma otworami drzwiowymi i dziewięcioma okiennymi w układzie pasowym zwieńczonymi płasko z analogicznymi podziałami wertykalnym i horyzontalnym jak w elewacji pd. W części centralnej symetryczna trójosiowa na I kondygnacji z jednym od wsch. otworem drzwiowym i dwoma okiennymi zwieńczonymi płasko. Na wysokości II kondygnacji czteroosiowa z otworami okiennymi zwieńczonymi płasko w układzie pasowym. Na wysokości poddasza okrągły otwór okienny umieszczony centralnie. Elewacja podzielona wertykalnie czterema lizenami i horyzontalnie gzymsami na płyciny analogicznie jak frontowa. Elewacja zach. asymetryczna jednoosiowa z otworem drzwiowym na I kondygnacji i okiennym na II kondygnacji zwieńczonymi płasko.

SPIS ZDJĘĆ:

S.t. Widok na budynek od pn. zach.

1/ Elewacja pd. frontowa część zach.

2/ Elewacja pd. część centralna i wsch. od zach.

3/ Elewacja pd. część centralna i wsch. od wsch.

4/ Elewacja wsch. i fragment pn.

5/ Elewacja pn. od zach.

6/ Elewacja pn. część zach.

7/ Elewacja zach.

8/ Elewacja pn.- ozdobnie ciosane belki.

9/ Wnętrze części centralnej

10/ Drewniane schody na poddasze w części zach.

11/ Poddasze w części zach.



1



2

Wkładkę założył: Przemysław Bobrowski, czerwiec 1994 r.
(imię, nazwisko, data)

Miejsce przechowywania negatywów: MNR w Szreniawie

Wzór ODZ 1978 r.



3



4



5



6

| | | |
|----------------|---|--|
| 1. Miejscowość | 2. Obiekt (nazwa jak w karcie) | 3. Zawartość wkładki (nazwa obiektu lub materiału uzupełniającego) |
| BAKOŃCZYCE | STAJNIA- WOZOWNIA (OB. BUDYNEK MIESZKALNY I WARSZTATOWY) | Zdjęcia |



Wkładkę złożył:Przemysław Bobrowski - czerwiec 1994r.
(imię, nazwisko, data)

Miejsce przechowywania negatywów:MNR w Szreniawie

Wzór ODZ, 1978 r.



9



11



10

| 1. Miejscowość | 2. Obiekt (nazwa jak w karcie) | 3. Zawartość wkładki (nazwa obiektu lub materiału uzupełniającego) |
|----------------|--------------------------------|--|
| BAKOŃCZYCE | STAJNIA-WOZOWNIA NRS | PLAN SYTUACYJNY |

Wkładkę założył: Przemysław Bobowski
(imię, nazwisko, data)

Miejsce przechowywania negatywów: MNR w Srewnie

