

Nr

III

A

B

C

D

E

F

G

H

I

J

K

L

M

N

O

P

R

S

T

U

V

W

X

Y

Z

1. Obiekt zabytkowy

DAWNY KLASZTOR SS.DOMINIKANEK

2. Miejscowość

PRZEMYSŁ

MIASTO

3. Wiek

XIV / XVII / XVIII

4. Styl

klasycyzm  
fragn. barok5. Kubatura m<sup>3</sup>

9800

6. Powierzchnia w m<sup>2</sup>

a) zabytkowa: 739 b) użytkowa: 739

20. Przynależność administracyjna

a) województwo RZESZOWSKIE

b) powiat miasto powiatowe

c) gmina

7. Materiał  
budowlanyPrzed znisz-  
czeniemPo  
odbudowie

11. Ilość budynków

1

14. Grunty należące do zabytku:

ha

a) ściany

cegła

b) sklepienia

cegła

c) stropy

drewno  
cegład) więzania  
dachu

drewno

e) krycie dachu

blacha

12. Ilość kondygnacji

3

13. Użytkowanie wnętrza  
według ilości:

19

a) izb mieszkalnych

-

b) innych pomieszczeń

19

c) piwnic

1

a) ogrody stylowe

b) sady i grunty uprawne

c) lasy

d) wody

e) inne podwórce

0,9

8. Wyposażenie architektoniczne

Brak

15. Przeznaczenie pierwotne budynku

klasztór

16. Użytkowanie w latach ubiegłych

garnizonowy klub

17. Użytkowanie obecne

-

18. Nadaje się do użycia na

-

9. Autorzy i data budowy i przebudowy

zbud. 1606 r. (?); po 1782 r.  
m.in. użytkowany jako szpital;  
XIX w. przebud.

19. Data, rodzaj i stopień zniszczeń i odbudowy

Data

O P I S

Znisz-  
czenia  
%Odbu-  
dowa  
%

VIII.1939 r.

XI.1939 r.

XII.1945 r.

1959

Zamiesz.

VII 1963

Zamiesz.

21. Stacja

Nazwa stacji

Odległość  
od stacji  
w km

a) kolejowa

w mieście

b) autobusowa

-

22. Właściciel i jego adres

Skarb Państwa

23. Użytkownik i jego adres

Garnizonowy klub  
Oficerski

24. Inwestor i jego adres

Jakiś miast.

25. Rejestr zabytku Nr

rok ..... miejsce przechowywania

26. Nazwa księgi hipotecznej

27. Nr hipo-  
teczny

28. Akta

29. Fotografie

30. Inwentaryzacja pomiarowa

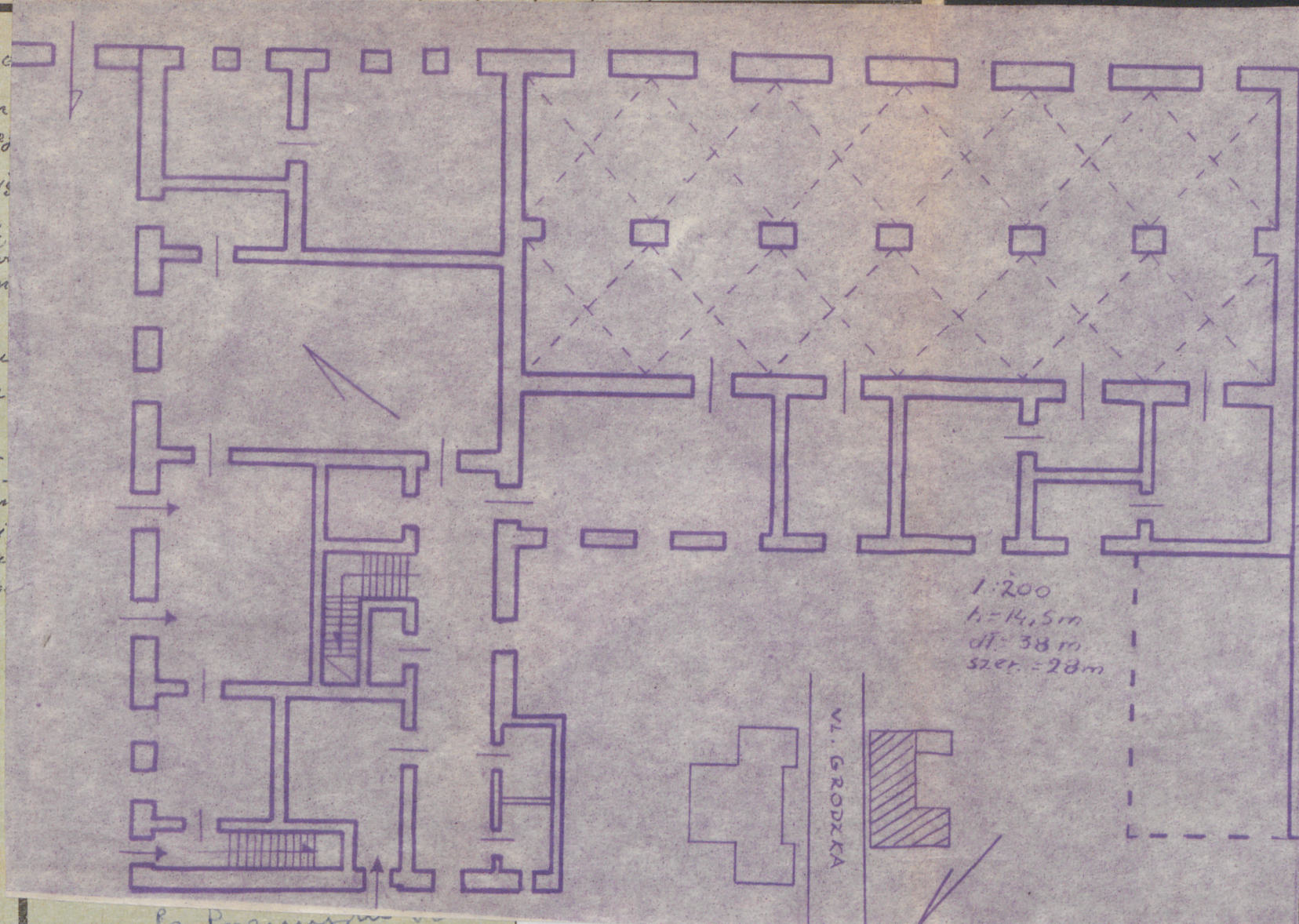
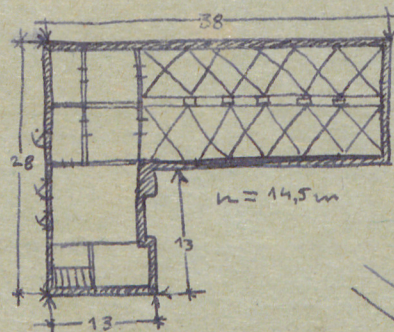


31. Szkic sytuacyjny, plan schematyczny, uwagi opisowe, fotografia

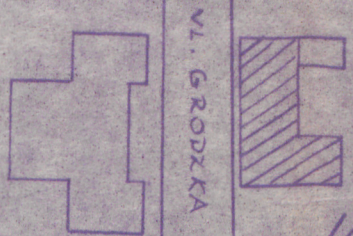


Klasztor SS. Dominikański  
ul. Grodzka. Założony  
1606 z fundacji mieszczan  
przemyskich i okolicznej  
szlachty. 1782 przekształcił  
klasztor budynek przejęty  
na cele świeckie. W XIX  
wytykowany na szpital.  
Obecnie na cele wojskowe.  
Przekształcony z zabudową  
wzniesioną w stylu  
stylowych. Murowany z  
cegły, otynkowany. Dwa

piętrowy, częściowo podpiwniczony.  
Wzniesiony na planie litery L. Układ  
wnetrza jednostanowy z koryta-  
rem. Elewacja frontowa jedena-  
sto-cerowa. Oznaczenia polskimi  
ramionami i neorustyka. W górnej  
kondygnacji okna okrągłe w obram-  
ieniach uszatykanych. Dachy siodło-  
we kryte blachą.



1:200  
h = 14,5m  
dł. 38m  
szer. 28m



ul. GRODZKA

do Przemysku  
iicy

37. Sprawdził dnia 17. XI. 58

v. 1964

*Przemyski*  
J. i A. Czerepiński

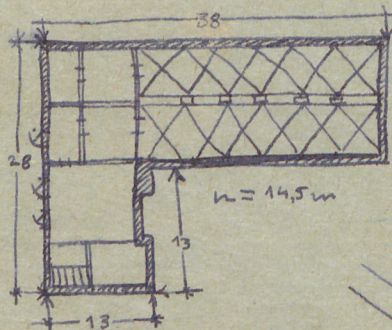


31. Szkic sytuacyjny, plan schematyczny, uwagi opisowe, fotografia



Klasztor SS. Dominika na ul. Grodka. Zakończony 1606 z fundacji mieszczan przemyskich i okolicznej szlachty. 1782 po kasacji klasztoru budynek przejęty na cele świeckie. W XIX w. użytkowany na szpital, obecnie na cele wojenne. Przekształcony z zachowaniem w znacznej mierze cech stylowych. Murowany z cegły, otynkowany. Dwa

piętrowy, częściowo podpiwniczony. Wzniesiony na planie litery L. Układ wewnętrzny jednoklatkowy z korytarem. Elewacja frontowa jednastożcowa, ozdobiona półkolumnami ramowymi i neorustyką. W górnej kondygnacji okna okrągłe w obramieniu uszaty. Dachy siodłowe kryte blachą.



35. Uwagi różne

Antoni Pniewski  
Pniewski i  
Pniewski

wiste



37. Sprawdził dnia

17. XI. 58

v. 1964

Pniewski  
J. i A. Czerepiński

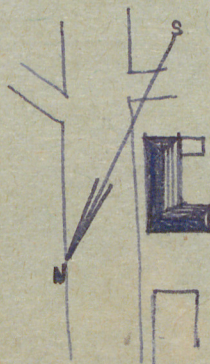
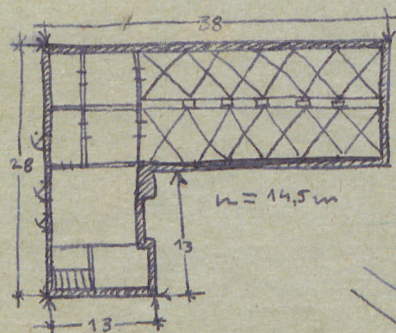


31. Szkic sytuacyjny, plan schematyczny, uwagi opisowe, fotografia



Klasztor SS. Dominika na ul. Grodzka. Zakończony 1606 z fundacji mieszczan przemyskich i okolicznej szlachty. 1782 pokasacie klasztoru budynek przejęty na cele świeckie. W XIX wykorzystany na szpital, obecnie na cele wojenne. Przekształcony z ratuszem w zamarłej miejscach stylowych. Murowany z cegły, otynkowany. Dwa

piętrowy, częściowo podpiwniczony. Wzniesiony na planie litery L. Układ wnętrza jednostanowy z korytarem. Elewacja frontowa jednostanowa, ozdobiona podziałami ramowymi i neorustyką. W górnej kondygnacji okna skrajnie w obramieniu uszaty. Dachy siedmio- i kryte blachą.



wiste



35. Uwagi różne

Antoni Pniewski  
Po Pniewskim jako  
racy

36. Wypełnił dnia

30.8.1959 H. Śniegowski

37. Sprawdził dnia

17.11.59

v. 1964

Pniewski  
J. i A. Czerepinscy