

1. Obiekt

MŁYN PAROWY FRENKLA

2. Czas powstania

1866 r.

Nr

6154
PODKARPACKIE

3. Miejscowość

P R Z E M Y Ś Ł

4. Adres

ul. Mickiewicza 28
37-700 Przemyśl

Nr hipoteczny

5. Przynależność administracyjna

województwo ..przemyskie.....

gminaloco.....

6. Poprzednie nazwy miejscowości

7. Przynależność administracyjna 1. VI. 1975r.

województwo ..rzeszowskie.....

powiat ..przemyski.....

8. Właściciel i jego adres

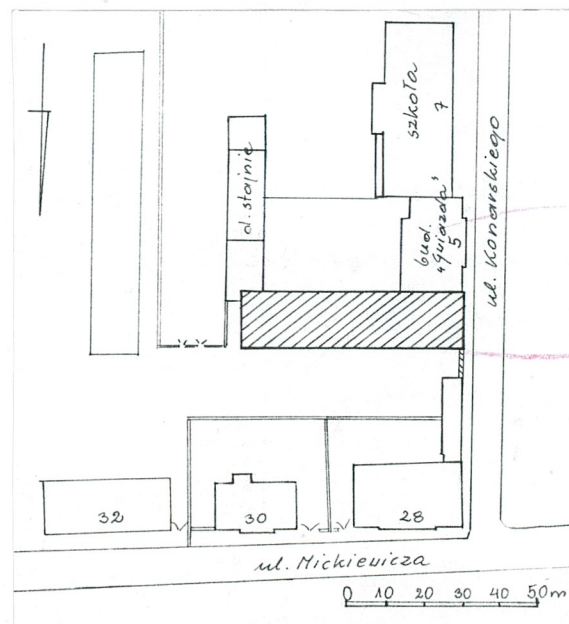
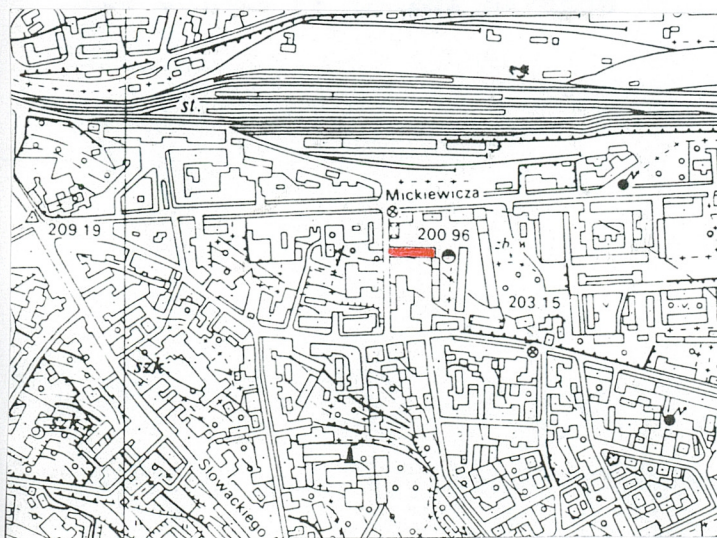
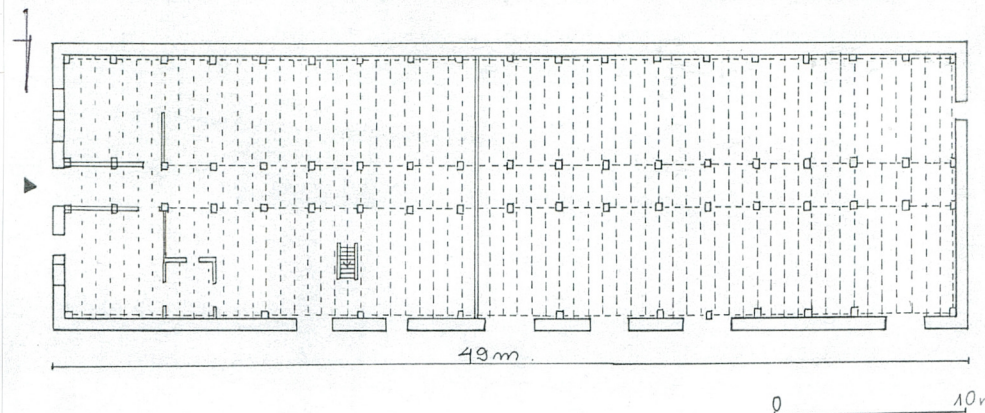
Wojewódzki Związek Gminny
Spółdzielni "Samopomoc
Chłopska" - w likwidacji.
ul. Mickiewicza 30, P-śl.

9. Użytkownik i jego adres

hurtownia "Domat",
ul. Mickiewicza 20 w
Przemyśle

10. Rejestr zabytków

Nr 814 data 14.09.1995



12. Autorzy, historia obiektu, określenie stylu.

Budynek stanowi część dawnego młyna parowego od właściciela zwanego młynem Frenkla. Powstał on w Przemyślu w 1866 r. - jako pierwszy tego typu. Był jednym z największych młynów w Galicji - posiadał silnik o mocy 441 kW. Zbudowany tu został w związku z budową w Przemyślu twierdzy obronnej - jednej z największych w Monarchii Austro - Węgierskiej. Jej budowę rozpoczęto w poł. XIX w. - w czasie I woj. św. znajdowało się tu kilkadziesiąt tysięcy żołnierzy. Młyn Frenkla produkował głównie na potrzeby wojska - przykładowo w 1886 r. roczny przerób wyniósł 17000 ton pszenicy. Młyn składał się z całego kompleksu budynków budowanych w różnym czasie. Zajmowały one obszerną parcelę u zbiegu ob. ul. Mickiewicza i Konarskiego. Oprócz budynku omawianego znajduje się tu d. spichlerz (ul. Mickiewicza 28 A) oraz już z pocz. XX w. budynek administracyjny (ul. Mickiewicza 30). Brak wyposażenia oraz zupełny brak informacji historycznych nie pozwala określić funkcji budynku - prawdopodobnie był budynkiem produkcyjnym. Młyn Frenkla działał do lat 30-tych XX w., w 1932 r. przeszedł na własność Samopomocy Chłopskiej. Po II woj. św. był użytkowany jako magazyny Związku Gminnych Spółdzielni. Od kilku lat nieużytkowany, jedynie część parteru funkcjonuje jako hurtownia.

13. Opis (situacja, materiał i konstrukcja, rzut, bryła, elewacje, wnętrze wyposażenie instalacje)

Sytuacja: budynek usytuowany we wschodniej części miasta, na obszarnej działce zawartej pomiędzy ulicami Mickiewicza od płn. i Konarskiego od zach., stanowiącej niegdyś teren tzw. młyna Frenkla. Zajmuje środkową część działki, elewacją frontową zwrócony jest na północ. Od zachodu przylega doń parterowa przybudówka, od pld., na przedłużeniu elewacji wsch. łączy się z rzędem parterowych budynków gospodarczych - min. stajni, w części zach. elewacji pld. przylega do d. budynku "Gwiazdy" (ob. Dom Kultury Kolejarza). Północną część działki (ob. hipotecznie oddzieloną) stanowią pozostałe budynki kompleksu młyna tj. budynek administracyjny (Mickiewicza 30) i spichlerz (nr 28 a).

Materiał, konstrukcja, technika: budynek zbudowany z cegły, zaprawa wapienna, otynkowany; stropy belkowe, drewniane - 4 rzędy słupów drewnianych o przekroju 30 x 30 cm ustawionych wzdłuż ścian dłuższych oraz pośrodku, na nich spoczywają główne belki, na nich belki poprzeczne o przekroju 32 x 30 cm; więźba dachowa drewniana; dach kryty blachą; posadzki na parterze betonowe, na piętrze i poddaszu z desek drewnianych; schody drewniane, 1-biegowe; okna pojedyncze, drewniane; drzwi - drewniane i metalowe, 2-skrzydłowe.

Rzut: na planie regularnego, wydłużonego prostokąta. Każda kondygnacja o podziale na dwa i pół trakty podłużne wyznaczone przez cztery rzędy słupów niosących drewniane stropy (półtrakt pośrodku). Na parterze w części wsch. wtórne podziały prowizorycznymi ściankami działkowymi na mniejsze pomieszczenia magazynowe.

Bryła: 3-kondygnacyjna (kondygnacja ostatnia nieco niższa), niepodpiwniczona, nakryta dachem dwupołaciowym (spadki w kierunku płn. i wsch.), przy elewacji zach. parterowa przybudówka nakryta dachem jednopołaciowym. Pośrodku połaci płn. wyniesiony szyb windy towarowej.

Elewacje: północna - 3-kondygnacyjna, gładko tynkowana. 18-osiowa, osie pięter zgrupowane po dwie. Kondygnacje oddzielone gzymsami, naroża budynku opięte pilastrami. Otwory zamknięte odcinkowo, na ostatniej, niższej kondygnacji mniejsze okna ujęte w płaskie opaski w schodnia - 3-kondygnacyjna, 6-osiowa, opracowana jak północna; zachodnia - przesłonięta częściowo dobudówką, bez dekoracji architektonicznej.

Wnętrze i wyposażenie: z okresu budowy zachowany: układ wnętrza (zniesztalony jedynie na parterze części wsch. wtórnymi podziałami) - jednoprzestrzenny na każdej kondygnacji, oraz drewniana konstrukcja drewnianych stropów, stare, drewniane podłogi, częściowo stolarka drzwiowa i okienna (większość wymieniona w okresie międzywojennym). Brak urządzeń technicznych za wyjątkiem windy towarowej. Instalacje: elektryczna, wod.-kan., telefoniczna (w części użytkowanej na hurtownię).

<p>14. Kubatura</p> <p>6809 m³</p>	<p>15. Powierzchnia użytkowa</p> <p>2200 m²</p>	<p>16. Przeznaczenie pierwotne</p> <p>młyn</p>	<p>17. Użytkowanie obecne</p> <p>hurtownia</p>
<p>18. Praca budowlane i konserwatorskie, ich przebieg i dokumentacja</p> <p>ok. 1960 r. - remont więźby dachowej i pokrycia dachu, stolarki. Skuto wówczas opaski okienne na piętrze, większość okien na parterze wymieniono na drzwi, pomalowano elewacje.</p>		<p>19. Stan zachowania (fundamenty, ściany zewnętrzne, ściany wewnętrzne, sklepienia, stropy konstrukcje dachowe, pokrycia dachu, wyposażenie i instalacje)</p> <p>Fundamenty zamknięte, dach częściowo nieszczelny (widoczny zaciek w narożu pld.-wsch.), bardzo zużyte białe podłogi na Piętrach, tynki wymagające wymiany.</p> <p>20. Najpilniejsze postulaty konserwatorskie</p> <p>Konieczna remont kapitalny przywarcający elewacji dekorację w postaci opasek okiennych na piętrze, wskazana korekta otworów drzwiowych na parterze; postuluje się zachowanie wnętrza z drewnianymi, belkowymi stropami.</p>	

21. Akta archiwalne (rodzaj akt. numer i miejsce przechowania)

24. Uwagi różne

25. Opracował

tekst mgr Irena Zając, XI 1997 r.
imię, nazwisko, data, podpis

plany, rysunki Irena Zając, XI 1997 r.
imię, nazwisko, data, podpis

zdjęcia fotograf. Irena Zając, XI 1997 r.
imię, nazwisko, data, podpis

miejsce przechowania negatywów PSOZ Przemyśl

Karta po wypełnieniu podlega ochronie na podstawie przepisów prawa autorskiego

22. Bibliografia

26. Adnotacje o inspekcjach, informacje o zmianach (daty, imiona i nazwiska wypełniających)

23. Źródła ikonograficzne i fotografia (rodzaj, miejsca przechowania, sygnatury)

27. Załączniki

nr 1 - zdjęcia

1. Miejscowość P R Z E M Y Ś Ł	2. Obiekt (nazwa jak w karcie) MŁYN PAROWY FRENKLA	3. Zawartość wkładki (nazwa obiektu lub materiału uzupełniającego) zdjęcia
-----------------------------------	---	---



1)



2)



3)

- 1) Elewacja frontowa - północna.
- 2) Elewacja wschodnia.
- 3) Przybudówki (d.stajnie) od strony pld.-wsch.

Wkładkę założył: mgr Irena Zajac, XI 1997 r.
(imię nazwisko, data)

Miejsce przechowywania negatywów: PSOZ Przemysł

SIP Przem 1512 u 96 500

Wzór ODZ 1978 r.



1)



2)



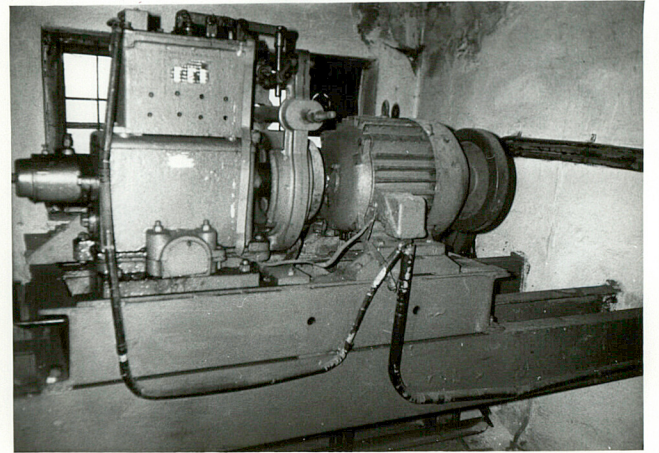
3)



4)



5)



6)

- 1) Słup wspierający belki stropowe na parterze.
- 2) Środkowy półtrakt na piętrze.
- 3) Konstrukcja stropu na Piętrze - naroże płn.-wsch.
- 4) Wieźba dachowa.
- 5) Winda towarowa.
- 6) Mechanizm windy towarowej.