

1. Obiekt

613/62/3/10
FORT ARTYLERYJSKI W VI HELICHA /IWANOWA GÓRA/
ZEWNĘTRZNEGO PIERŚCIENIA TWIERDZY PRZEMYSŁ

2. Czas powstania

1854-57

1878

3. Miejscowość

GROCHOWCE

4. Adres

Grochowce,
gm. Przemyśl

Nr hipoteczny dz. nr 123

5. Przynależność administracyjna

województwo podkarpackie

gmina Przemyśl

6. Poprzednie nazwy miejscowości

7. Przynależność administracyjna 1. VI. 1975r.

województwo rzeszowskie

powiat Przemyśl

8. Właścicieli jego adres

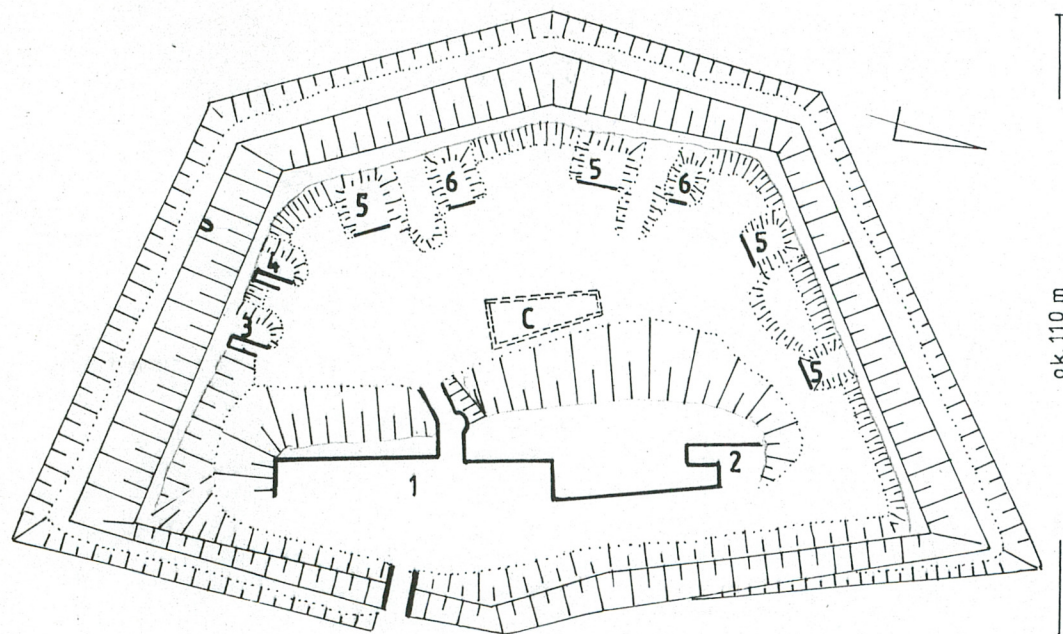
Gmina Przemyśl
ul. Borelowskiego 2

9. Użytkownik i jego adres

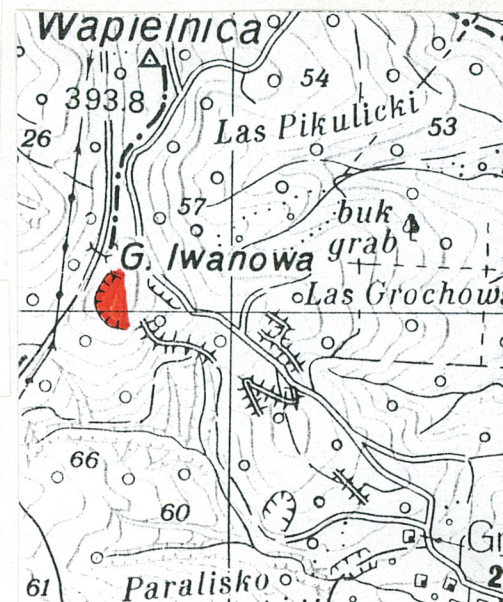
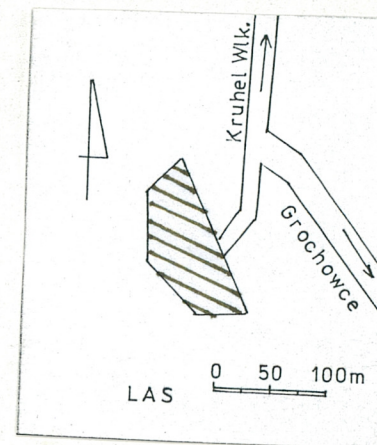
J.W.

10. Rejestr zabytków

Nr A-833 data 04.07.1996r.



ok. 180 m



1. Fundamenty koszar szyjowych, 2. Schron główny, 3. Schron pogotowia "A",
4. Schron pogotowia z poterną, 5. Hangar dla armat, 6. Schron pogotowia "B",
C. Śladowo zachowany cmentarz wojenny z I w.św.

Budowę nowoczesnych umocnień Przemysła rozpoczęli Austriacy w 1 poł. XIX w. Sporządzone wówczas ekspertyzy określają możliwości i zasięg ufortyfikowania miasta, a przede wszystkim rolę, jaką miał pełnić Przemysł w planach obronnych monarchii austro-węgierskiej. Zapołącztkowano budowę ciągłej linii wałów wysuniętej znacznie na zewnątrz w stosunku do średniowiecznych oraz XVI i XVII wiecznychbfortyfikacji miejskich. Obwałowania założone na rzucie wieloboku obejmowały zarówno prawo-, jak i lewobrzeżną część miasta. Tworzyły one zgodnie z obowiązującą wówczas teorią Rogniata obóz warowny. Główne prace trwały w latach 1854-57. W tym czasie wzniesiono również kilka pojedynczych dzieł - szanów, na dalekich przedpolach rdzenia, a których zadaniem było flankowanie głównych szlaków komunikacyjnych. Przypuszcza się, że do nich należał także szaniec na Iwanowej Górze.

W czasie przekształcania obozu warownego na półstałą twierdzę pierścieniową, po roku 1870 następuje przebudowa przestarzałych polowych umocnień na obiekty półstałe i stałe. Dla fortu Helicha wyznacznikiem tych prac jest tablica umieszczona na nim z datą 1878. Z siedmiobocznego szanca /typu FS/ powstaje nowa forma artyleryjskiego fortu o bastionowym narysie z koszarami szyjowymi.

Fort W VI przechodzi kolejną modernizację na pocz. XX w.. Wiąże się z nią m.in. założenie ziemnego kojca szyjowego, wprowadzenie murowanych przedpiersi na wale oraz budowa hangarów /remiz/ dla dział.

Fort wysadzony w 1915 r. został częściowo rozebrany w latach 1920-30.

W połowie lat 80-tych w kilku pomieszczeniach złożone zostały przeterminowane środki ochronny ny roślin, zabrane w roku 1996.

Według relacji kilku mieszkańców wsi Grochowce na terenie fortu znajduje się cmentarz żołnierzy poległych podczas oblężenia Twierdzy. Może nim być teren międzywala.

Przedmiotowy obiekt prezentuje typ jednowałowego fortu artyleryjskiego zmodernizowanego do obrony bliskiej.

SYTUACJA - Założony na szczycie wzniesienia nazywanego Iwanową Górą, po zachodniej stronie drogi łączącej Grochowce z Kruhelem Wielkim. Obecnie teren jest całkowicie porośnięty lasem.

MATERIAŁ - Ziemne nasypy wałów, osłonowe koszar i schronów. Ściany koszar i schronów zaobrabianego kamienia płaskowcowego, spajanego zaprawą wapienną oraz betonowe. Sklepienia - betonowe kolebki, płaskie betonowe stropy wylewane na konstrukcje z blach falistych i dwuteowników. Przedpiersie z kamienia.

RZUT - Fort założony na planie bastionu z szyją wysuniętą na zewnątrz. Czoło skierowane na zachód. Wjazd od strony szyjowej, przez nieistniejącą obecnie bramę. Dookolny wał z suchą fosą posiada przy koronie ławkę strzelecką z murowanym kamiennym przedpiersiem wyposażonym w regularnie rozmieszczone wnęki na naboje. Osiem symetrycznie rozplanowanych poprzecznic: po dwie na każdym odcinku czoła i barków, kryje schrony pogotowia dla żołnierzy i remizy dla armat. Pomiędzy poprzecznicami czoła zachowane rampy ziemne do wytaczania dział na stanowiska. Wnętrze fortu zajmuje duży nieregularny nasyp ziemny osłaniający po lewej stronie koszary szyjowe, a po prawej schron główny. Obydwie te budowle łączy betonowy mur oporowy, w który wmurowana jest kamienna tablica z napisem:

K.K.G.R.K.F.J.No I

9 FELDCOMPAGNE

1878

U podnóża nasypu, od strony czoła trapezowaty, słabo czytelny wał ziemny wygradzający teren pochowania poległych żołnierzy.

Schrony pogotowia prezentują trzy typy. Pierwszy - "A" z korytarzem wstępnym załamany w końcowym odcinku pod kątem prostym i właściwą komorą na rzucie prostokąta, równoległą do wejścia. Pomieszczenia o betonowych ścianach posiada strop betonowy wzmocniony warstwą blachy falistej. Schron "B" to jednokomorowa prostokątna izba sklepią kolebką, z wejściem w ścianie frontowej, flankowanej skośnymi murkami oporowymi. Elewacja zwieńczona betonową czapką. Schron z poterną znajduje się w poprzecznicy lewego barku. Rzutem odpowiada typowi "A". Z narożnika usytuowanego od strony wału wybiega 16 metro wej długości wąski, sklepiony korytarz. W pierwszych

14. Kubatura	15. Powierzchnia użytkowa <i>całkowita - ok. 1,8 ha</i>	16. Przeznaczenie pierwotne Fort artyleryjski	17. Użytkowanie obecne Nie użytkowany
18. Praca budowlane i konserwatorskie, ich przebieg i dokumentacja Nie były prowadzone		19. Stan zachowania (fundamenty, ściany zewnętrzne, ściany wewnętrzne, sklepienia, stropy konstrukcje dachowe, pokrycia dachu, wyposażenie i instalacje) Narys czytelny. Koszary szyjowe, schron główny zrujnowane. Duże ubytki w ścianach remiz. Korytarze wejściowe do schronów pogotowia zagruzowane. Wszystkie elementy budowli rozsadzane przez żywiołowo rosnące krzewy i drzewa.	
		20. Najpilniejsze postulaty konserwatorskie Oznakować. Usunąć wtórne zadrzewienie.	

21. Akta archiwalne (rodzaj akt, numer i miejsce przechowania)

*Karta ewidencyjna [zielona]. opr. J. Bogdanowski 1965
w archiwum NKZ w Przemyślu*

24. Uwagi różne

25. Opracował

tekst mgr Krzysztof Szuwarowski, 11.1999 r. *K. Szuwarowski*
imię, nazwisko, data, podpis

plany, rysunki Krzysztof Szuwarowski, 11.1999 r. *K. Szuwarowski*
imię, nazwisko, data, podpis

zdjęcia fotograf. Krzysztof Szuwarowski, 04.1998 r. *K. Szuwarowski*
imię, nazwisko, data, podpis

miejsce przechowania negatywów SOZ Przemyśl

Karta po wypełnieniu podlega ochronie na podstawie przepisów prawa autorskiego

22. Bibliografia

J. Bogdanowski - Twierdza Przemyśl w: Teka Konserwatorska.
Polska Południowo-Wschodnia. Rzeszów 1991
W. Brzoskwina, T. Idzikowski, J. Środulska-Wielgus, K. Wielgus
Wartości zabytkowej Twierdzy Przemyśl...
w: Twierdza Przemyśl. Informator Regional-
ny. Rzeszów 1999

26. Adnotacje o inspekcjach, informacje o zmianach (daty, imiona i nazwiska wypełniających)

23. Źródła ikonograficzne i fotografia (rodzaj, miejsca przechowania, sygnatury)

Spezial Ubersichts Plan von Przemyśl. Kopia w zbiorach
WKZ w Przemyślu

27. Załączniki - 3

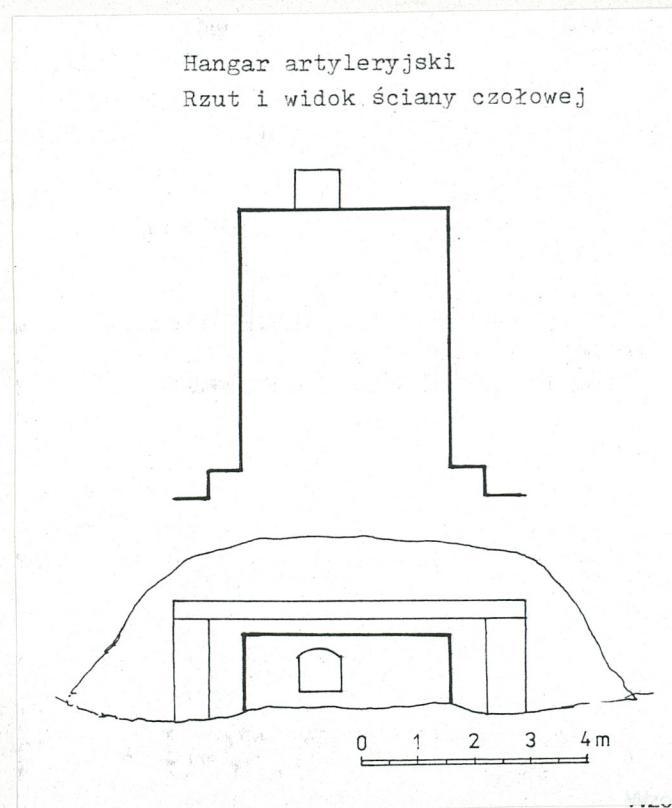
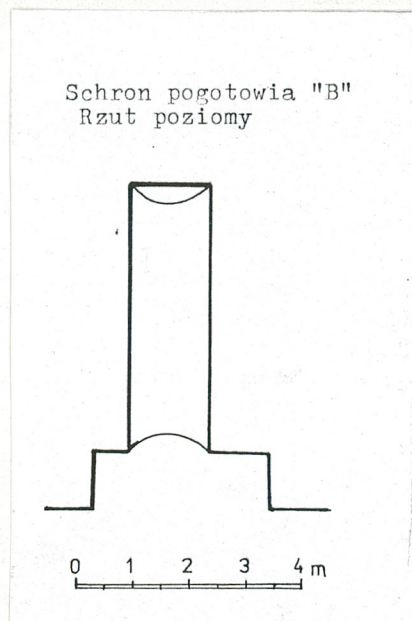
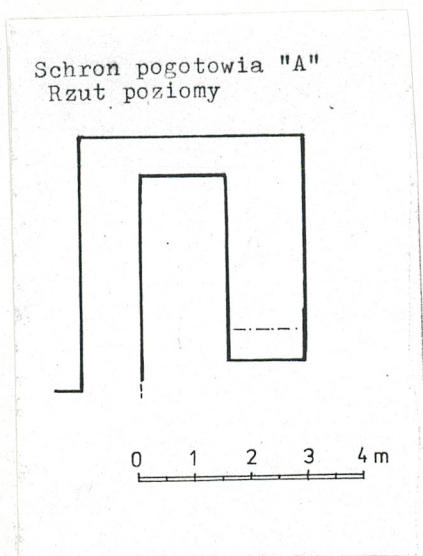
1. Miejscowość G R O C H O W C E	2. Obiekt (nazwa jak w karcie) FORT W VI HELICHA	3. Zawartość wkładki (nazwa obiektu lub materiału uzupełniającego) Opis, plany, zdjęcia
-------------------------------------	---	--

c.d. opisu z rubryki 13

metrach przebiega poziomo, dalej opada skosem w kierunku fosy. Wylot znajduje się tuż nad jej dnem i obramowany jest betonowym murem ukształtowanym zgodnie z kątem nachylenia skarpy. We wnętrzu korytarza, w jego dolnym odcinku w obydwu ścianach znajdują się pozioma i pionowe dwie bruzdy - prowadnice do osadzania belek barykadujących przejście.

Remizy artyleryjskie występują w dwóch odmianach - w poprzecznicach czoła i prawego boku. Różnią się przede wszystkim wielkością. Obydwie, to prostokątne pomieszczenia. Remiza mniejsza posiada ściany betonowe i także strop podbity blachą falistą. Większa, z kamiennymi ścianami i betonowym stropem wylanym na warstwę dwuteowników łączonych wąskimi paskami łukowato wygiętej blachy stalowej. Konstrukcja ta posadowiona jest na betonowej poduszce. W tylnej ścianie, w połowie jej wysokości asymetrycznie umieszczona wnęka o odcinkowym zamknięciu. Wejście do obydwu remiz w ścianie czołowej ograniczonej z obu stron skośnymi przyporami. Całą elewację wieńczy gzyms okapowy stropodachu.

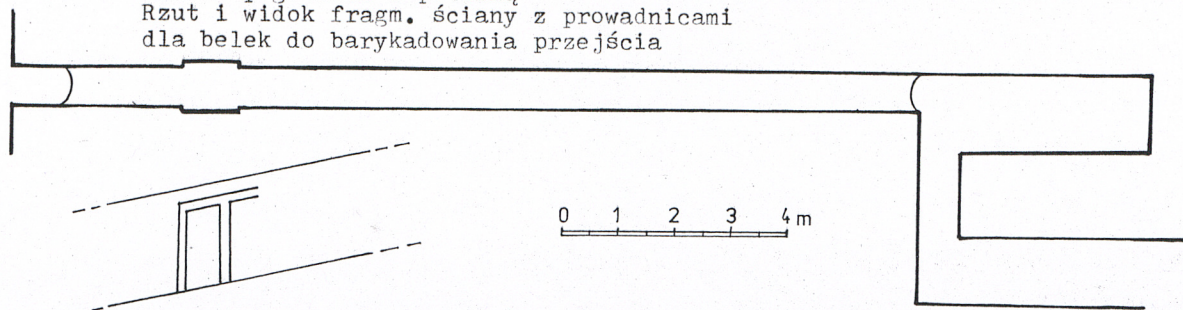
Koszary szyjowe na planie prostokąta z asymetrycznie wybiegającą poterną -wybieżnią, o nieczytelnym układzie pomieszczeń.



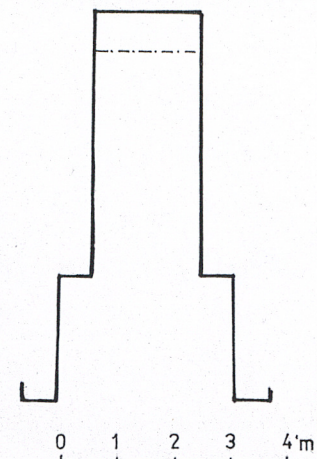
Wkładkę założył: Krzysztof Szuwarowski, 11.1999 r.
(imię i nazwisko, data)

Miejsce przechowywania negatywów: SOZ Przemyśl

Schron pogotowia z poterną
Rzut i widok fragm. ściany z prowadnicami
dla belek do barykadowania przejścia



Hangar artyleryjski
Rzut poziomy



Tablica na ścianie oporowej między koszarami sztyjowymi
a schronem gilotynym



Kamienne przedpiersie wału. Widoczne niśce na naboje

1. Miejscowość G R O C H O W C E	2. Obiekt (nazwa jak w karcie) FORT W VI HELICHA	3. Zawartość wkładki (nazwa obiektu lub materiału uzupełniającego) Zdjęcia
-------------------------------------	---	---



Wzrost do schronu pogotowia "A"



Ściana frontowa schronu pogotowia "B"

Wkładkę założył: Krzysztof Szuwarowski, 11.1999 r. *Paul*
(imię i nazwisko, data)

Miejsce przechowywania negatywów: SOZ Przemyśl



Korytarz schronu przygotowania "A"



Wnętrze schronu przygotowania z poterną



Wylot poterny w fosie fortu

1. Miejscowość

G R O C H O W C E

2. Obiekt (nazwa jak w karcie)

FORT W VI HELICHA

3. Zawartość wkładki (nazwa obiektu lub materiału uzupełniającego)

ZDJĘCIA



*Prowadnice belek do barykadowania
poterny schronu pogołowia*



Widok ogólny poprzecznicę prawego barku

Wkładkę założył: Krzysztof Szuwarowski, 11.1999 r. *Muż*
(imię i nazwisko, data)

Miejsce przechowywania negatywów: SOZ Przemyśl.....

