

KARTA EWIDENCYJNA ZABYTKU NIERUCHOMEGO WPISANEGO DO REJESTRU ZABYTKÓW

3. Miejscowość
PIKULICE

5574

1. Nazwa

POLSKI DOM LUDOWY

2. Czas powstania

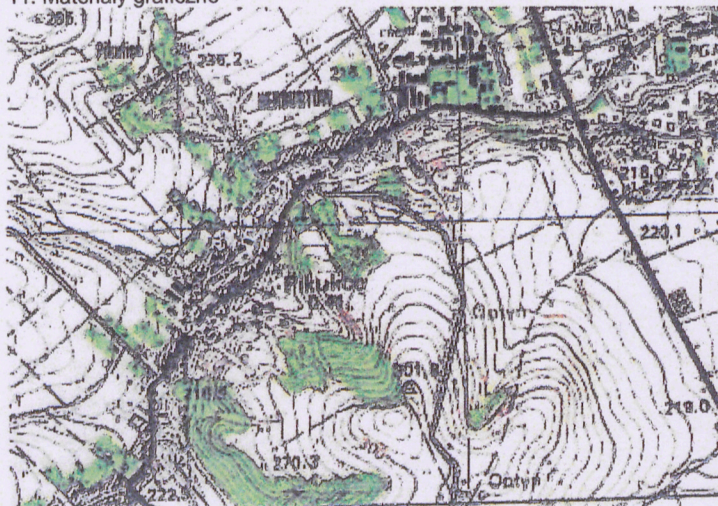
1935-1936

4. Adres

nr ewidencyjny działki 517

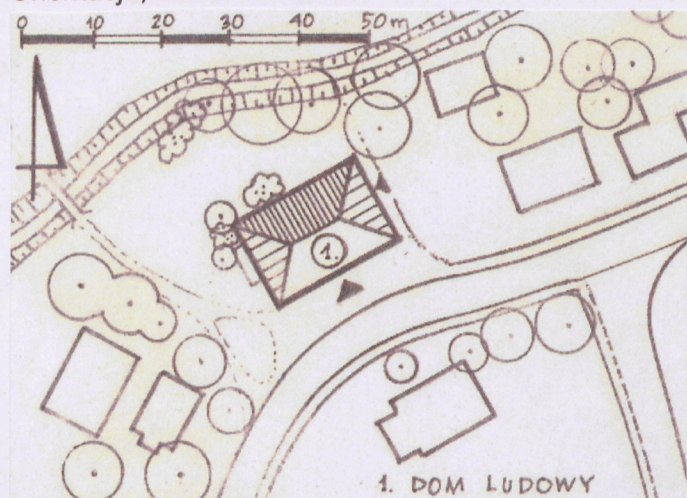
nr księgi wieczystej

11. Materiały graficzne



Widok od pd.-wsch.

Orientacja; skala 1:25000



Sytuacja; skala 1:1000



Widok od pn.-wsch.

5. Przynależność administracyjna

województwo **PODKARPACKIE**

powiat **PRZEMYSKI**

gmina **PRZEMYŚL**

6. Współrzędne geograficzne

N: 49° 45' 1.84"

E: 22° 46' 51.2"

7. Poprzednie nazwy miejscowości:

Pykułyci, Pikuliczi, Pikułydzi, Piekulice

8. Właściciel i jego adres

Gmina Przemyśl

ul. Pułkownika Karola Borelowskiego 1
37-700 Przemyśl

9. Użytkownik i jego adres

10. Formy ochrony

A-1606

12.03.2019

Polski Dom Ludowy w Pikulicach wzniesiony został na działce (nr parceli gr. 166) ofiarowanej przez Jadwigę Sabramowicz, która odstąpiła pod budowę miejscowego ogniska oświaty i kultury „połowę podwórza”. Jadwiga Sabramowicz (z domu Ziętkiewicz, c. Karola i Heleny z Lisowskich) zamieszkała w Pikulicach była właścicielką kilku posiadłości gruntowych. Część działki przekazała na własność Towarzystwu Polskiego Domu Ludowego (nr posiadł. gruntowej 737).

Budowę *Domu* rozpoczęto w 1935 r. Cegła pochodziła z miejscowej cegielni. Nad organizacją pracy i realizacją inwestycji czuwał *Komitet Budowy Polskiego Domu Ludowego w Pikulicach*. Jego członkami byli m.in. Zygmunt Rasiej (1896-1940) - Komend. Posterunku Policji Polskiej (prawdopodobnie przewodniczący), jego żona Helena z d. Habilewicz (ur. 1905 r. w Nehrybce) oraz ks. Jan Szalyszko proboszcz z kościoła w Pikulicach w latach 1925-38. W budowę zaangażowani byli Polacy, mieszkańcy wsi, łącznie z dziećmi, wspierani przez wojsko polskie. (W koszarach w Pikulicach stacjonował 10 Pułk Artylerii Ciężkiej). Przed wojną *Polski Dom Ludowy* był głównym ośrodkiem życia oświatowego, społecznego i kulturalnego. Mieściła się w nim duża sala widowiskowa – miejsce uroczystości państwowych, patriotycznych i świątecznych, biblioteka, a także przez pewien okres szkoła, którą kierowała Stanisława Lewandowska (1937 r.). W okresie II wojny światowej (po 1941 r.) w budynku mieściła się siedziba Ukraińskiej Milicji Ludowej.

Na przełomie I. 60/70 XX w. część pomieszczeń zaadaptowano na usługi – sklep spożywczo-gospodarczy oraz Filię Urzędu Pocztowego z Przemyśla. W k. I. 80 XX w. w sali widowiskowej urządzono Kino „Pelikan”. W salach na piętrze mieściła się biblioteka. Dom Ludowy przybrał nazwę *Wiejskiego Domu Kultury*. Mieścił także *Klub Prasy i Książki „Ruch”*.

Pomiędzy 1992-95 r. staraniem P. Marii Janowskiej (ówczesnej radnej pochodzącej z Pikulic) wykonano wymianę pokrycia dachowego, wymieniono część stropów nad pomieszczeniami w trakcie frontowym i przeprowadzono bieżący remont wnętrza. Od kilkunastu lat obiekt jest nieużytkowany.

Sytuacja: Budynek ulokowany przy drodze z Przemyśla do Fredropla, na zakręcie, w środkowej części miejscowości, na niewielkim spadku terenu łagodnie schodzącym na pn. w stronę lokalnego potoku Jawor. Od wsch. i zach. sąsiaduje z drewnianą zabudową zagrodową.

Materiał i konstrukcja:

- ściany: z cegły pełnej, gładko tynkowane,
- ściany piwnic murowane z cegły, częściowo wylewane z betonu,
- strop: nad piwnicami stropy żelbetowe, podobnie nad pomieszczeniami traktu frontowego na parterze
- strop nad salą wielofunkcyjną (d. salą widowiskową): drewniany (z belek drewnianych),
- więźba dachowa: płatwiowo-kleszczowa, wieszarowa, trójwieszakowa, z dwoma wiązarami pełnymi,
- podłoga: w sali widowiskowej wylewka cementowa, w części pomieszczeń frontowych płytki ceramiczne
- schody: dwubiegowe, betonowe z balustradą z kutych prętów stalowych,
- balkon zewnętrzny wspornikowy, płyta żelbetowa, balustrada z kutych prętów stalowych,
- balkon wewnętrzny w sali widowiskowej wspornikowy, płyta żelbetowa na trzech betonowych wspornikach, balustrada z kutych prętów stalowych,
- schody zewnętrzne do piwnic: betonowe,
- stolarka drzwiowa drewniana: drzwi zewnętrzne frontowe pełne, dwuskrzydłowe, ramowo-płycinowe, z trzykwaterowym nadświetłem, powyżej na balkonie drzwi analogiczne; drzwi zewnętrzne do sali widowiskowej pełne, dwuskrzydłowe, ramowo-płycinowe; drzwi wewnętrzne do sali widowiskowej z klatki schodowej i z przedsionka dwuskrzydłowe, ramowo-płycinowe, pozostałe wewnętrzne jednoskrzydłowe, płytowe,
- stolarka okienna: okna w pomieszczeniach frontowego traktu drewniane, dwudzielne, ze ślemieniem w 2/3 wysokości, sześciopolowe; w sali widowiskowej okna drewniane, ościeżnicowe, dwudzielne, ze ślemieniem w połowie wysokości, sześciopolowe;
- pokrycie dachu: blacha cynkowa, zakładkowa.

Rzut: Wybudowany na rzucie prostokąta o dwu traktach podłużnych. Trakt frontowy z sienią i klatką schodową ulokowaną pośrodku oraz z czterema pomieszczeniami, po 2 z każdej strony. W głębi sala widowiskowa z ulokowaną w zach. części, na podwyższeniu sceną. Wejście do sali poprzez dostępny z zewnątrz, od wsch., przedsionek z wydzielonym drewnianym przepierzeniem pomieszczeniem kasy biletowej.

Bryła: Budynek usytuowany na spadku terenu, częściowo podpiwniczony (pod traktem frontowym i pod sceną). Bryła zwarta, prostopadłościenna, o dwóch kondygnacjach nadziemnych, przekryta dachem czterospadowym, z dwoma kominami w kalenicy, urozmaicona od frontu facjatą, zakończoną od góry uskokowym szczytem. Pomieszczenia parteru w osiach skrajnych lekko zryzalitowane.

Elewacje: Elewacja frontowa południowa dwukondygnacyjna, na niewielkim cokole; dolna pięcioosiowa, z wejściem pośrodku wyniesionym na wysokość dwóch stopni i parą okien po każdej stronie (osi zewnętrzne lekko zryzalitowane, zwieńczone gzymsem schodkowym); górna trzyosiowa z balkonem na osi, dwoma oknami po bokach, zamknięta mocno wysuniętym gzymsem i uskokowym szczytem zaakcentowanym półkolistym okienkiem pośrodku. Elewacja północna (tylna) sześciooosiowa, na wysokim cokole, z dużymi oknami i prostokątną płyciłą wielkości okna w skrajnej wsch. osi. Elewacja wschodnia trójosiowa, niesymetryczna, z wejściem do sali widowiskowej i płyciłą od pd. Elewacja zachodnia jednoosiowa, z prostokątną płyciłą pośrodku i wtórnymi schodami zewnętrznymi i wejściem do piwnic.

Wyposażenie: brak

Instalacje: elektryczna – w budynku, wodociągowa, kanalizacyjna, gazowa – na działce, w niedalekim sąsiedztwie

14. Kubatura 2188 m ³	15. Powierzchnia użytkowa 285 m ²	16. Przeznaczenie pierwotne Dom Ludowy	17. Użytkowanie obecne brak
18. Stan zachowania fundamenty – brak widocznych oznak destrukcji ściany zewnętrzne – stan dostateczny, brak widocznych uszkodzeń konstrukcyjnych, na fragmentach widoczne odspojenia tynków i ubytki, gzymsy, podokienniki i cokół w stanie awaryjnym; w dolnych partiach ścian widoczne zawilgocenie i wysolenia ściany wewnętrzne – stan dobry sklepienia, stropy – stan dobry w trakcie frontowym, stan dostateczny w sali widowiskowej dach – konstrukcja stan dobry, pokrycie stan dostateczny, obróbki blacharskie i orynnowanie stan awaryjny, do wymiany instalacje – elektryczna sprawna		19. Istniejące zagrożenia, najpilniejsze postulaty konserwatorskie - brak użytkownika - częściowe zużycie substancji budowlanej	

20. Akta archiwalne (rodzaj akt, numer i miejsce przechowywania)

Archiwum Geodezyjne Pikulice. Spis posiadaczy gruntów za lata 1904-1937, Arkusz posiadłości gruntowej 737 Towarzystwa Polskiego Domu Ludowego, Archiwum Państwowe w Przemyślu, zesp. 126, sygn. 1, k. 52-54;

Archiwum Geodezyjne Pikulice. Arkusz posiadłości gruntowej 737 Towarzystwa Polskiego Domu Ludowego, Archiwum Państwowe w Przemyślu, zesp. 126, sygn. 7, k. 444-446.

23. Bibliografia

Maria Bencel, *Pikulice – mój utracony dom i dzieciństwo*, Nasz Dziennik, 5 maja 2017, Nr 102, s. 24.

25. Źródła ikonograficzne (rodzaj, miejsce przechowywania)

Fot. Komitetu Budowy Domu Ludowego w Pikulicach, źródło: <http://www.muzeumkatynskie.pl/pl29213443mediateka.html> (dostęp: 05.09.2017)

Fot. mieszkańców prze Domem Ludowym, źródło: <http://wp.naszdziennik.pl/2017-05-05268839,pikulice-moj-utracony-dom-i-dziecinstwo.html> (dostęp: 05.09.2017)

21. Uwagi

22. Adnotacje o inspekcjach, informacje o zmianach (daty, imiona i nazwiska wypełniających)

24. Opracowanie karty ewidencyjnej (autor, data i podpis)

tekst; mgr Jadwiga Stęchły; mgr inż. arch. Barbara Potera; NID OT Rzeszów

plany, rysunki; mgr inż. arch. Barbara Potera

fotografie; mgr Jadwiga Stęchły, mgr inż. arch. Barbara Potera

26. Załączniki

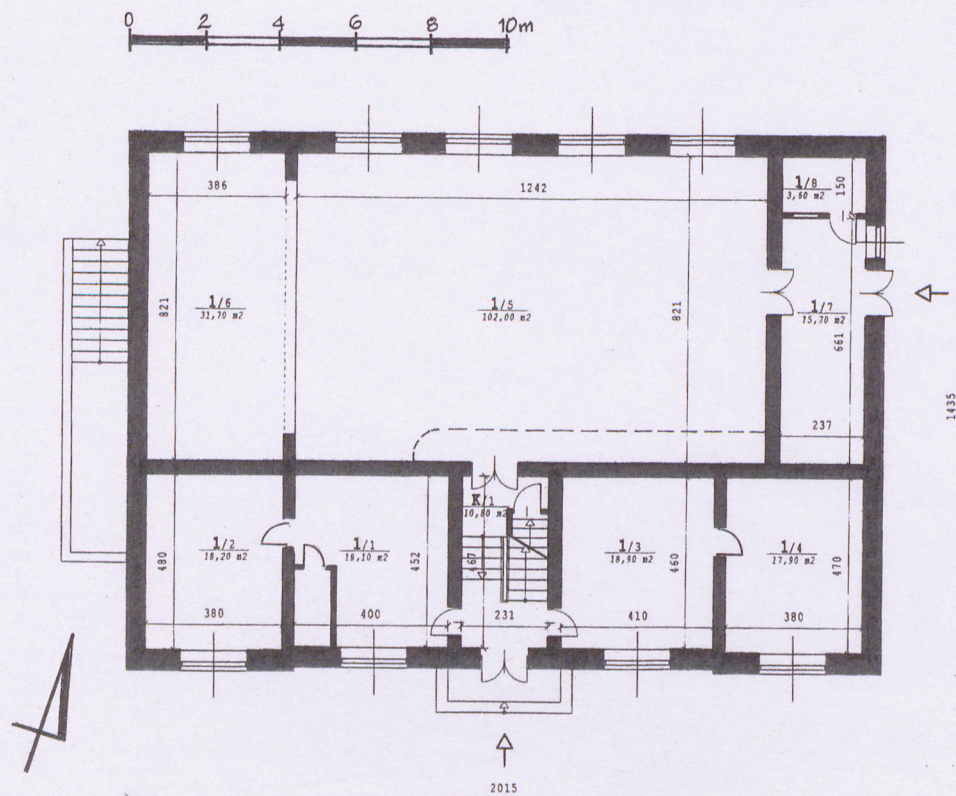
NARODOWY INSTYTUT DZI
ODDZIAŁ TERENOWY W RZ
ul. Hetmańska 15, 35-045
tel. (17) 853-07-76 fax (17) :

ZAŁĄCZNIK DO KARTY EWIDENCYJNEJ

Nr 1

1. Miejscowość	PIKULICE	5. Nazwa zabytku (jak w karcie), adres POLSKI DOM LUDOWY	6. Zawartość załącznika Rzut parteru; fotografie
2. Gmina	PRZEMYSŁ		
3. Powiat	PRZEMYSKI		
4. Województwo	PODKARPACKIE		

RZUT PARTERU 1:200



Elewacja frontowa - południowa

Opracowanie załącznika:
(data i podpis)

mgr Jadwiga Stęchły;
mgr inż. arch. Barbara Potera;
wrzesień 2017



Elewacja wschodnia



Szczyt elewacji frontowej



Wnętrze pomieszczenia we frontowym trakcie



Okno w elewacji frontowej

1. Miejscowość	PIKULICE	5. Nazwa zabytku (jak w karcie), adres POLSKI DOM LUDOWY	6. Zawartość załącznika fotografie archiwalne i współczesne
2. Gmina	PRZEMYSŁ		
3. Powiat	PRZEMYSKI		
4. Województwo	PODKARPACKIE		



Fotografia archiwalna; budowa Domu Ludowego w Pikulicach; źródło: <httpwp.naszdziennik.pl2017-05-05268839,pikulice-moj-utracony-dom-i-dziecinstwo.html>



Fotografia archiwalna; komitet budowy Polskiego Domu Ludowego w Pikulicach; źródło: <httpwww.muzeumkatynskie.plpl29213443mediateka.html>

Opracowanie załącznika:

mgr Jadwiga Stęchły;
mgr inż. arch. Barbara Potera;
wrzesień 2017



Więźba dachowa, widok ogólny zach. części



Wnętrze sali widowiskowej



Więźba dachowa, pn.-wsch. narożnik



Balkon w pd. ścianie sali widowiskowej

1. Miejscowość	PIKULICE	5. Nazwa zabytku (jak w karcie), adres POLSKI DOM LUDOWY	6. Zawartość załącznika Mapy archiwalne, fotografie
2. Gmina	PRZEMYŚL		
3. Powiat	PRZEMYSKI		
4. Województwo	PODKARPACKIE		



Maga Woskowego Instytutu Geograficznego; pas 49,
słup 34; fragment; 1937 r.

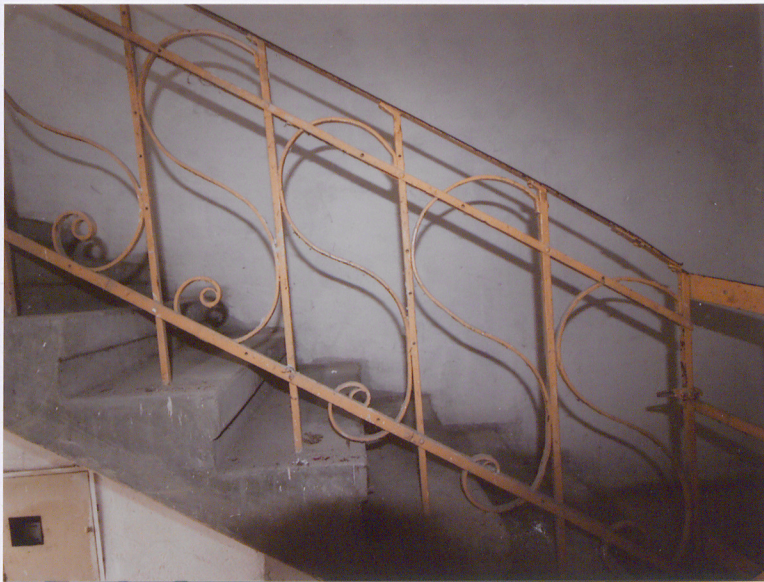


Mapa Generalnego Gubernatorstwa;
sekcja Przemyśl; fragment; 1940 r.

Opracowanie załącznika:

mgr Jadwiga Stęchły;
mgr inż. arch. Barbara Potera;
wrzesień 2017

J. Stęchły
Barbara Potera



Balustrada schodów



Wnętrze klatki schodowej



Wnętrze pomieszczenia w piwnicach