

# KARTA EWIDENCYJNA ZABYTKU NIERUCHOMEGO WPISANEGO DO REJESTRU ZABYTKÓW

1. Nazwa

DOM MIESZKALNY (KAMIENICA) UL. SIERAKOWSKIEGO 6

2. Czas powstania

1937-1939

3. Miejscowość

PRZEMYŚL

9134

4. Adres

37-700 PRZEMYŚL  
UL. SIERAKOWSKIEGO 6

nr ewidencyjny działki 1525 OBR 207

nr księgi wieczystej

5. Przynależność administracyjna

województwo PODKARPACKIE

powiat PRZEMYSKI

gmina PRZEMYŚL

6. Współrzędne geograficzne

N:49°55' E:22°31'

7. Poprzednie nazwy miejscowości

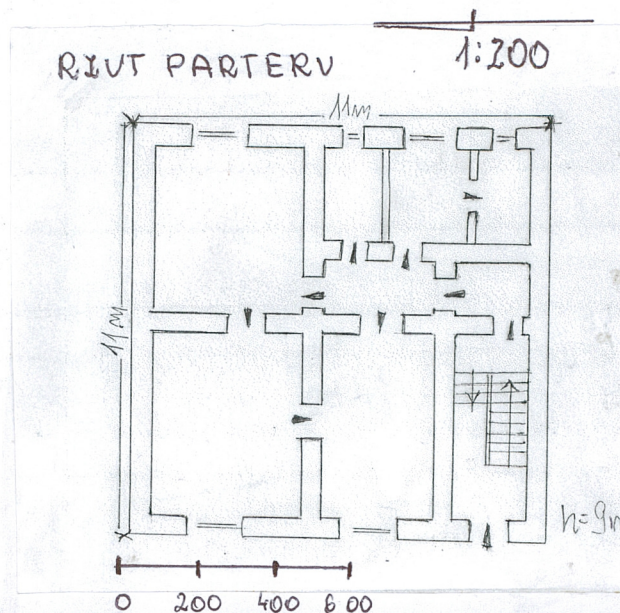
8. Właściciel i jego adres

9. Użytkownik i jego adres

WŁAŚCICIELE

10. Formy ochrony

UKŁAD URBANISTYCZNY A-1493  
Z DNIA 20.05.1972 R.





Wg wykazu ulic, placów i domów w mieście Przemyślu z 1932 r. w omawianym miejscu znajdowała się duża działka stanowiąca własność Münza. W księgach wieczystych lwh 4819 znajduje się zapis, że w 1936 r. tworzy się tam nową działkę gruntową 731/19. W 1937 r. uwidacznia się na niej powstanie nowej parceli budowlanej lkat. 3326. Działkę tę intabuluje się na rzecz właściciela Kazimierza Dmyterko, który na początku 1938 r. sprzedaje ją Michałowi i Emilli Kunyszyn. Prawdopodobnie z nimi związana jest budowa domu. Na podstawie wniosku z 04.04.1950 r. DKW 47/50 i orzeczenia Starosty Powiatu Przemyskiego z dnia 10.01.1950 r. pozbawiającego obywatelstwa Państwa Polskiego Michała i Katarzyny Kunyszyn i orzekającego przepadek mienia, majątek ten wpisano 09.05.1950 r. na rzecz Skarbu Państwa i Prezydium Powiatowej Rady Narodowej w Przemyślu. W 1966 r. na podstawie prawomocnej decyzji PPRN w Przemyślu przekazano go w wieczyste użytkowanie

oraz [REDAKTOWANE] W 1973 r. na podstawie darowizny, a w 1977 r. sprzedaży staje się własnością [REDAKTOWANE]

latach 1998-2002 przejmują go spadkobiercy. W 2006 r. 1/3 części nabywa [REDAKTOWANE] W latach 2000-nych nastąpiła wymiana pokrycia dachowego oraz częściowa wymiana stolarki okiennej i drzwiowej. Remonty bieżące mieszkań sukcesywnie wykonywane są przez właścicieli lokali. Omawiany budynek prezentuje charakterystyczny dla modernizmu typ kamienic czynszowych tj. uproszczenie detalu elewacji, szlachetne tynki, lastrikowe posadzki i schody, metalowe balustrady schodów i balkonów. Układ przestrzenny wnętrza, bryła i gabaryt pozostają bez zmian.

**SYTUACJA** – usytuowany od strony zachodniej, w zwartej zabudowie ulicy Zygmunta Sierakowskiego pomiędzy garażem budynku Sierakowskiego 4 (dawniej miedzuch), a Sierakowskiego 8, w tyle ogrodzony ogród z wejściem z kamienicy.

**MATERIAŁ, KONSTRUKCJA, TECHNIKA** – murowany, otynkowany tynkami szlachetnymi; stropy płaskie – betonowe i drewniane z trzcinową podsufitką; więźba dachu drewniana płatwiowo – krokwiowa, pokrycie dachu – blachą; posadzki – wylewka betonowa – suteryny i piwnice, ceglane – strych, lastrikowe – korytarze oraz parkiety, panele i płytki ceramiczne; klatka schodowa jedno i dwubiegowa, stopnie lastrikowe i schody betonowe, poręcz metalowa z płaskowników osadzonych na metalowych prętach; stolarka drzwiowa – drewniana, drzwi dwuskrzydłowe, płycinowe, częściowo przeszklone i pełne z naświetlem, jednoskrzydłowe – pełne, metalowe na strychu oraz współczesne taflowe; stolarka okienna – w części współczesna z PCV oraz drewniana – okna skrzynkowe, dwudzielne, wielokwaterowe oraz dwudzielne; balkony – płyta betonowa, balustrada z prostych metalowych prętów i płaskownika.

**RZUT** – na rzucie kwadratu.

**UKŁAD WNĘTRZA** – 3-osiowy, 2 traktowy, na osi skrajnej północnej wejście główne prowadzące do korytarza, w którym w I trakcie usytuowane są na parterze schody, na piętrach dwubiegowa klatka schodowa. W trakcie II są wejścia do mieszkań – po jednym na każdym poziomie. Lokalności mieszkalne w układzie korytarzowo – amfiladowym. Na poziomie korytarza suteryn drzwi wejściowe tylne oraz zejście do piwnic.

**BRYŁA** – trójkondygnacyjowa z suterynami, dach dwuspadowy, podpiwniczona.

**ELEWACJA FRONTOWA – WSCHODNIA** – trójosiowa, wejście główne na osi skrajnej, północnej, ujęte w prostokątny portal zwieńczony daszkiem. Nad nim pion okien doświetlających klatkę schodową nieco wyższą od pozostałej części budynku, zakończony prostokątną płytą z okienkiem prostokątnym strychu. Drzwi wejściowe – drewniane, dwuskrzydłowe, płycinowe, przeszklone. Okna prostokątne, trójdzielne wyznaczają osie mieszkań. Elewacja gładka z tynkiem szlachetnym, podzielona horyzontalnie płaskimi gzymsami, w dolnej partii boniowana kwadratami o profilowanych krawędziach. Okap dachu nieco wysunięty poza lico muru, na drewnianych kroksztynach.

**ELEWACJA – TYLNA – ZACHODNIA** – 4-osiowa, z zejściem po schodkach do drzwi tylnych znajdujących się na drugiej osi południowej; 4-osie parteru i pięter wyznaczają przemiennie małe okna spiżarni i sanitariatów oraz duże, dwudzielne kuchnie i pokoju, na piętrach osi północnej balkony mające betonowe płyty i proste metalowe balustrady. Płaskie gzymsy pośrednie wydzielające partie piwnic z małymi prostokątnymi oknami i 4-osiową partią suteryn oraz ściankę kolankową z prostokątnymi oknami strychu. Tynki gładkie.

**WYPOSAŻENIE I UKŁAD WNĘTRZA** – układ wnętrza pierwotny. Zachowana oryginalna drewniana stolarka drzwiowa, drzwi wejściowe dwuskrzydłowe, częściowo przeszklone, jednoskrzydłowe, płytowe z naświetlem prowadzące do mieszkań, wewnętrzne – jednoskrzydłowe, płycinowe, pełne i dwuskrzydłowe, przeszklone. Również pierwotne są skrzynkowe, dwudzielne, wielokwaterowe okna klatki schodowej, dwudzielne piwnic i strychu. Zachowana bez zmian klatka schodowa lastrikowa z metalową balustradą oraz oryginalne lastrikowe posadzki korytarzy i częściowo dawne parkiety. Piece i kominki wykonane z wykorzystaniem dawnych kaflów.

**INSTALACJE** – wodno – kanalizacyjna, elektryczna, gazowa, piece i ogrzewanie etażowe.



14. Kubatura  1089 m <sup>3</sup>	15. Powierzchnia użytkowa  484 m <sup>2</sup>	16. Przeznaczenie pierwotne  MIESZKALNA	17. Użytkowanie obecne  MIESZKALNA
18. Stan zachowania  Zniszczone i odspojone tynki zewnętrzne. Bardzo zaniedbane wnętrza piwnic wymagają remontu tynków i stolarki. Tynki wewnętrzne z licznymi ubytkami brudna i łuszcząca się farba. Posadzki i schody wymagają konserwacji. Stolarka oryginalna mocno zniszczona. Balkony tylne skorodowane.		19. Istniejące zagrożenia, najpilniejsze postulaty konserwatorskie  Obiekt wymaga remontu kapitalnego elewacji i tynków wewnętrznych oraz konserwacji stolarki okiennej, posadzek lastrikowych i schodów wraz z balustradą. Naprawy wymagają balkony.	



20. Akta archiwalne (rodzaj akt, numer i miejsce przechowywania)

21. Uwagi

22. Adnotacje o inspekcjach, informacje o zmianach (daty, imiona i nazwiska wypełniających)

23. Bibliografia

Studium historyczno – urbanistyczne Przemyśli – Przedmieście Lwowskie PP PKZ  
– O/Rzeszów, Jarosław 1986

Wykaz ulic, placów i domów w mieście Przemyślu 1910, 1932

Urząd Miasta Wydział Geodezji i Kartografii w Przemyślu

Sąd Rejonowy w Przemyślu, Wydział Ksiąg Wieczystych

24. Opracowanie karty ewidencyjnej (autor, data i podpis)

Tekst mgr Halina Jurjewicz, wrzesień 2019 r.

plany, rysunki mgr Halina Jurjewicz, wrzesień 2019 r.

fotografie mgr Halina Jurjewicz, wrzesień 2019 r.

25. Źródła ikonograficzne (rodzaj, miejsce przechowywania)

26. Załączniki

WIKŁADKA - 3 szt



# ZAŁĄCZNIK DO KARTY EWIDENCYJNEJ

Nr 1

1. Miejscowość	PRZEMYŚL	5. Nazwa zabytku (jak w karcie), adres DOM MIESZKALNY (KAMIENICA) UL. SIERAKOWSKIEGO 6	6. Zawartość załącznika
2. Gmina	PRZEMYŚL		
3. Powiat	PRZEMYSKI		
4. Województwo	PODKARPACKIE		



1. elewacja frontowa



2.



3.

det. 2-3 - elewacja bryły

Opracowanie załącznika:  
(data i podpis)

WRZESIEŃ 2019  
mgr Halina Jurjewicz





1. Zęście do byłych drzwi



3



2. drzwi suteryn



5

3. schody byłe  
4. drzwi ze schodów byłych do piwnic



6

5. okienko piwniczne



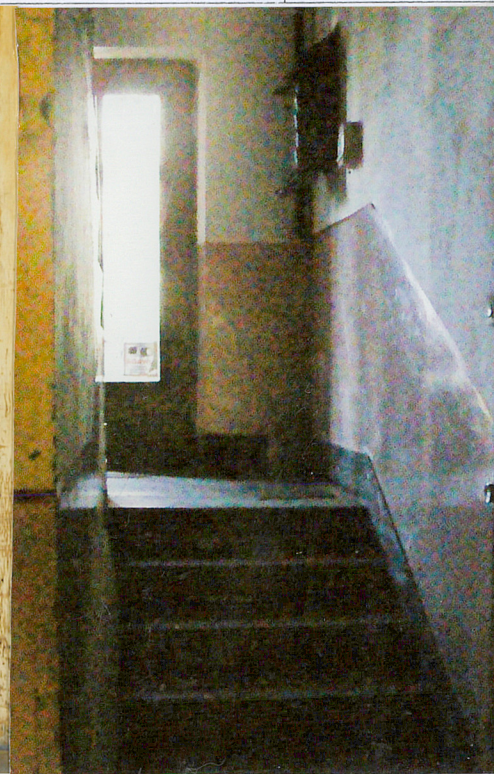
# ZAŁĄCZNIK DO KARTY EWIDENCYJNEJ

Nr 2

1. Miejscowość PRZEMYŚL  
2. Gmina PRZEMYŚL  
3. Powiat PRZEMYSKI  
4. Województwo PODKARPACKIE

5. Nazwa zabytku (jak w karcie), adres  
DOM MIESZKALNY (KAMIENICA)  
UL. SIERAKOWSKIEGO 6

6. Zawartość załącznika



1. wejście frontowe

2. drzwi frontowe

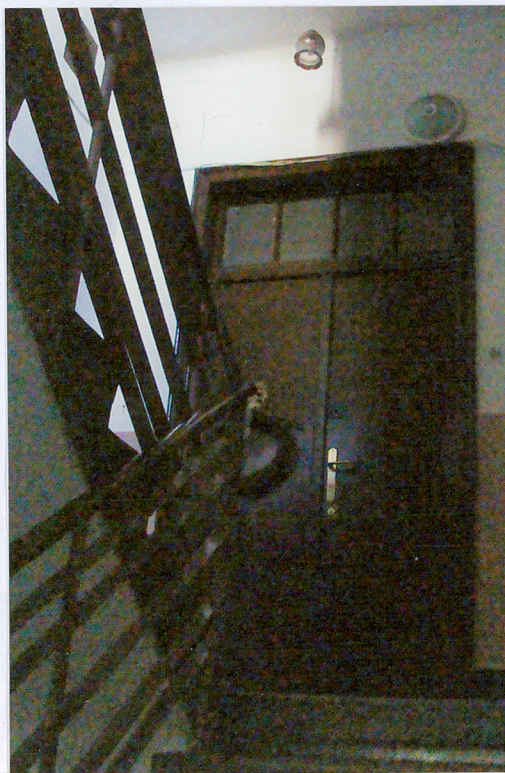
3. schody do sutenu

4. klatka schodowa

Opracowanie załącznika:  
(data i podpis)

WRZESIEŃ 2019  
mgr Halina Jurjewicz





1.



2.



3.



4.

fat. 1-3 drzwi wejściowe z klatki schodowej do mieszkań

fat. 4 drzwi na strych



# ZAŁĄCZNIK DO KARTY EWIDENCYJNEJ

Nr 3

1. Miejscowość	PRZEMYŚL	5. Nazwa zabytku (jak w karcie), adres DOM MIESZKALNY (KAMIENICA) UL. SIERAKOWSKIEGO 6	6. Zawartość załącznika
2. Gmina	PRZEMYŚL		
3. Powiat	PRZEMYSKI		
4. Województwo	PODKARPACKIE		



1. drzwi do piwnicy



2. okno klafki belodowej



3. drzwi mieszkalne

Opracowanie załącznika:  
(data i podpis)

WRZESIEŃ 2019  
mgr Halina Jurjewicz

*Halina Jurjewicz*





1. drzwi do pokoju



2. piec



3. kominiek z użyciem dawnych  
kafli