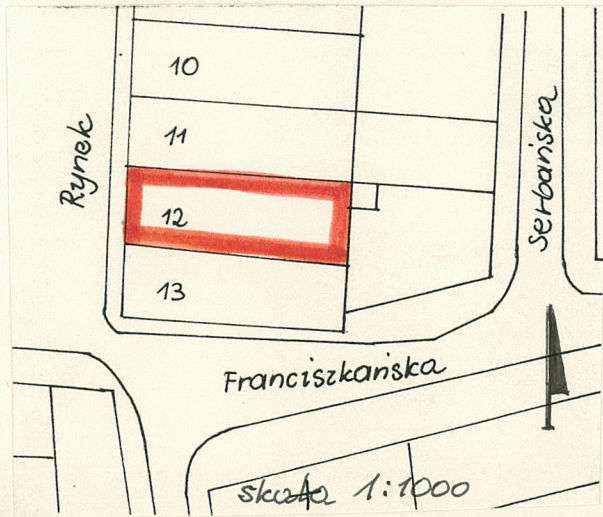
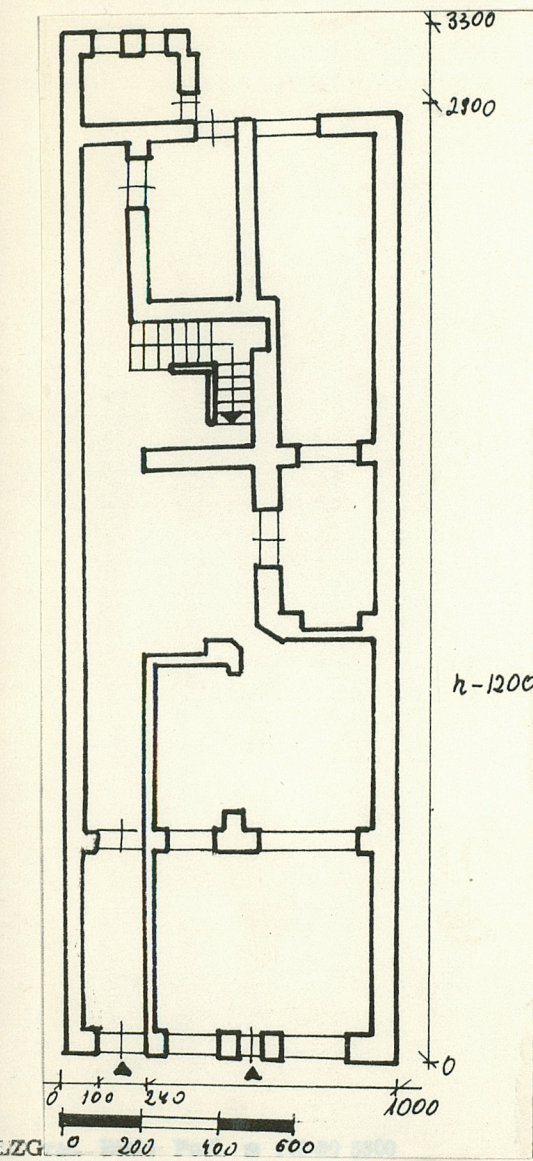


1. Obiekt  
  
DOM MIESZKALNY /KAMIENICA/

2. Czas powstania  
  
pocz.XX w.

3. Miejscowość  
  
P R Z E M Y Ś L

11. Zdjęcia rzut przekrój sytuacja orientacja



4. Adres  
Rynek 12  
nr hipoteczny [REDACTED]

5. Przynależność administracyjna  
województwo przemyskie  
gmina Przemyśl

6. Poprzednie nazwy miejscowości  
j.w.

7. Przynależność administracyjna 1. VI. 1975 r.  
województwo rzeszowskie  
powiat Przemyśl

8. Właściciel i jego adres  
Przedsiębiorstwo Gospodarki  
Komunalnej i Mieszkaniowej  
w Przemyślu

9. Użytkownik i jego adres  
lokatorzy, dzierżawcy sklepów

10. Rejestr zabytków  
Nr A-921 data 31.05.1975



12. Autorzy, historia obiektu, określenie stylu.

Kamienica zbudowana została na początku XX w. w miejscu zabudowy, która występowała tu od XVII w. i figurowała w spisie podatkowym poczynając od roku 1633 do 1772. Kamienica nosiła kolejno nazwy: Salomonowska, Haufleszowska, Parchamowiczowska. Od 1842 do 1918 r. kamienica była w posiadaniu żydowskich rodzin Aberdanów i Truninów. W 1918 roku budynek nabył Strachowski i był jej właścicielem do 1923 roku, następnie sprzedał go Kapitulie Grecko-Katolickiej w Przemyśle i własnością kapituły była kamienica do momentu upaństwowienia w roku 1960. Najwcześniejsza budowla została zniszczona przez pożar pod koniec XVII wieku i odbudowana w latach następnych jako typowa mieszczańska kamienica rynkowa, miała "Wielką Izbę" w tyle budynku, sklepy na froncie i zapewne podcień. W 1907 roku kamienica była budowlą dwupiętrową, z dachem dwuspadowym. Około 1910 roku uległa zniszczeniu i następnie przebudowana w istniejącej obecnie formie, <sup>powstał</sup> wtedy też bogaty eklektyczny wystrój elewacji frontowej. Niewątpliwie w murach piwnic i parteru zachowały się reliktory poszczególnych etapów budowy.

13. Opis (sytuacja, materiał i konstrukcja, rzut, bryła, elewacje, wnętrze wyrośnięcie instalacje)

Kamienica usytuowana jest w zabudowie zwartej wschodniej pierzei rynku. Jest to budynek murowany z cegły z fragmentami wątków kamiennych w partii piwnic, tynkowany, trzypiętrowy, podpiwniczony, z dachem dwuspadowym krytym blachą. Założony na rzucie prostokąta z aneksem w części tylnej. Elewacja frontowa jest 5-osiowa, w parterze gładko tynkowana z wejściem do sieni w osi skrajnej, do sklepu w osi środkowej. II kondygnacja jest boniowana z oknem balkonowym w środku, balkonem założonym na całą szerokość elewacji z ozdobną metalową balustradą. W III kondygnacji występują dwa balkony obejmujące po dwa okna skrajne, okno środkowe jest szersze z ozdobnym podokiennikiem wypełnionym dekoracją z girland. Okna zwieńczone są łukami pełnymi z opaską opartą na impostach i zwornikiem w środku. Balustrady balkonów z prętów ułożonych w ukośną kratę są wygięte poza płytę balkonu. IV kondygnacja rozczłonkowana jest 6-cioma kanelowanymi pilastrami, z korynckimi kapitelami. Prostokątne otwory okienne mają płyciny podokienne z girlandami. Na osi elewacji występuje balkon oparty na ozdobnych wspornikach z wygiętą balustradą. Elewację zwieńcza ścianka kolankowa z konsolkami pomiędzy okienkami strychowymi, z gzymsem opartym na kroksztynach, krawędź dachu zdobi metalowa attyka. Elewacja tylna jest gładko tynkowana z prostokątnymi otworami okiennymi i również prostokątnym otworem wyjściowym z sieni na podwórze w elewacji aneksu i balkonami w górnych kondygnacjach aneksu. Wnętrze kamienicy jest dwuosiowe pięciotraktowe z wąską przechodnią sienią w osi skrajnej północnej i szybem "świetlikowym" - "wiatą" w trakcie środkowym budynku. Klatka schodowa usytuowana za świetlikiem, jest drewniana zabiegowa z balustradą z ozdobnie wygiętych prętów. W całym budynku występują stropy płaskie. Więźba dachowa jest drewniana stolcowa. Stolarka - okna ościeżnicowe, drzwi zewnętrzne - płycinowe przeszkłone ozdobne z naswietlem, z klatki schodowej do mieszkań - o nadprożu z ornamentem małżowinowym, oraz wewnętrzne, płycinowe proste. W kamienicy występują podłogi białe, parkiety ozdobne, posadzka terrakotowa w sieni. W pokojach frontowych I i II piętra na stropach zachowała się dekoracja sztukatorska z ornamentem rocailowym. Instalacje - elektryczna, wod.-kan.



14. Kubatura

2477 m<sup>3</sup>

15. Powierzchnia użytkowa

206 m<sup>2</sup>

16. Przeznaczenie pierwotne

mieszkalno-handlowy

17. Użytkowanie obecne

mieszkalno-handlowa

19. Stan zachowania (fundamenty, ściany zewnętrzne, ściany wewnętrzne, sklepienia, stropy konstrukcje dachowe, pokrycie dachu, wyposażenie i instalacje)

Stan zachowania dobry.

18. Prace budowlane i konserwatorskie, ich przebieg i dokumentacja

W kamienicy po jej przebudowaniu na pocz. XX w. prowadzone były tylko drobne remonty, które nie wpłynęły na zmianę ogólnego charakteru budynku, pozbawiły go natomiast niektórych wartościowych elementów jak piece, sztukaterie.

20. Najpilniejsze postulaty konserwatorskie

Zachować bryłę, wystrój elewacji oraz w całości istniejące wyposażenie.



21. Akta archiwalne (rodzaj akt, numer i miejsce przechowania)

Wojewódzkie Archiwum Państwowe w Przemyśle,  
Archiwum m.Przemyśla Akta Staropolskie ks. 353, 354,  
375, 379, 557

22. Bibliografia

Dokumentacja naukowo-historyczna Kamienicy Rynek 12  
w Przemyśle - T.Piekarz, PKZ Rzeszów

23. Źródła ikonograficzne i fotografia (rodzaj, miejsca przechowania, sygnatury)

Muzeum Ziemi Przemyskiej - fotografie z lat 1907,  
1910 i z okresu międzywojennego

24. Uwagi różne

25. Opracował

tekst Teresa Piekarz, grudzień 1991 r.

imię, nazwisko, data, podpis

plany, rysunki Teresa Piekarz, grudzień 1991 r.

imię, nazwisko, data, podpis

zdjęcia fotogr. Jan Gruntowicz, grudzień 1991 r.

imię, nazwisko, data, podpis

miejsce przechowania negatywów

Karta po wypełnieniu podlega ochronie na podstawie przepisów prawa autorskiego

26. Adnotacje o inspekcjach, informacje o zmianach (daty, imiona i nazwiska wypełniających)

27. Załączniki 1 wkładka



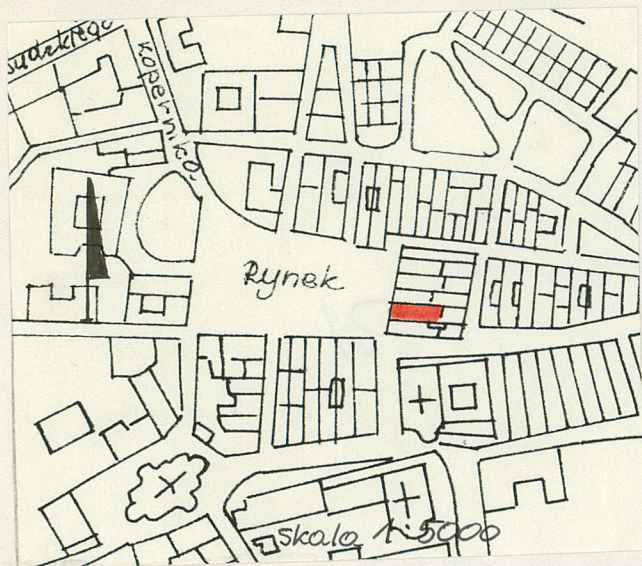
1. Miejscowość

PRZEMYŚL

2. Obiekt (nazwa jak w karcie)

KAMIENICA RYNEK 12

3. Zawartość wkładki (nazwa obiektu lub materiału uzupełniającego)



1. orientacja
2. fragment elewacji tylnej

Wkładkę założył: Teresa Piekarz, grudzień 1991 r.  
(imię nazwisko, data)

Wzór ODZ 1978 r.

Miejsce przechowywania negatywów: .....

LZGraf Biała Podl. z. 759 90 5000