

1. Obiekt

DOM MIESZKALNY przy ulicy Tatarskiej 1

2. Czas powstania

I poł. XIX w.

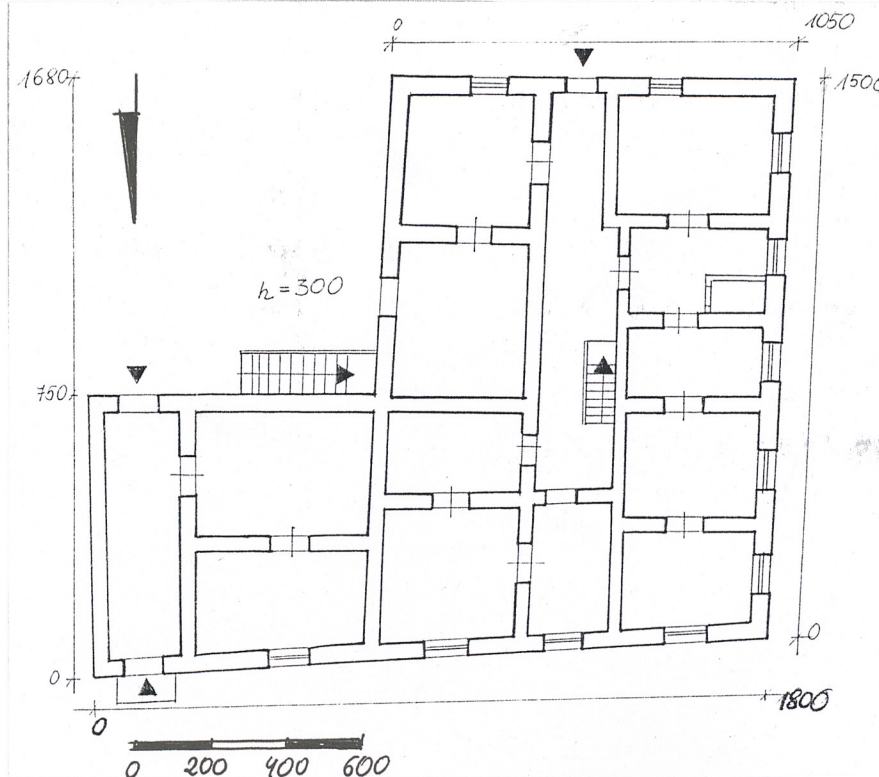
3. Miejscowość

PRZEMYSŁ

11. Zdjęcia rzut przekrój sytuacja orientacja



Elevacja północna



4. Adres

ul. Tatarska 1

Nr hipoteczny KW [redacted]

5. Przynależność administracyjna

województwo podkarpackie

gmina Przemyśl

6. Poprzednie nazwy miejscowości

j.w.

7. Przynależność administracyjna 1. VI. 1975r.

rzeszowskie

województwo przemyskie

powiat przemyski

8. Właściciel i jego adres

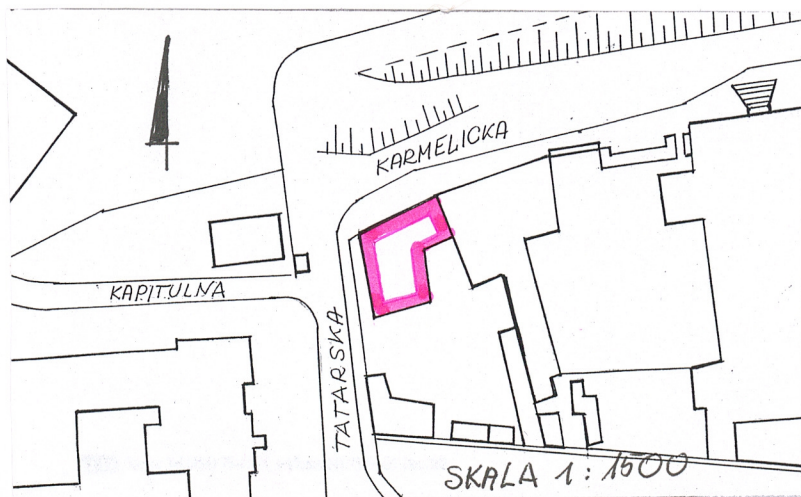


9. Użytkownik i jego adres

lokatorzy domu

10. Rejestr zabytków

Nr A-506 data 3.11.1983r.



Elevacja zachodnia

12. Autorzy, historia obiektu, określenie stylu.

Dom zbudowany został w I połowie XIX wieku. Jest przykładem typowej parterowej zabudowy o cechach klasycystycznych, jaka lokalizowana była na obrzeżach miasta i terenach przyklasztornych. Był własnością prywatną, w okresie międzywojennym należał do Leona Nowaka.

Po wojnie przeszedł pod zarząd miasta.

Aktualnie jest w administracji Przedsiębiorstwa Gospodarki Mieszkaniowej.

Z czasu budowy zachowała się bryła budynku, sklepienie piwnice, drzwi w elewacji północnej i częściowo podłogi.

13. Opis (sytuacja, materiał i konstrukcja, rzut, bryła, elewacje, wnętrze wyposażenie instalacje)

Dom usytuowany jest w południowej części Przemyśla, na wzgórzu karmelickim, u zbiegu ulic Karmelickiej, Tatarskiej i Kapitulnej. Północna elewacja przebiega w linii zabudowy ulicy Karmelickiej, elewacją wschodnią przylega do sąsiedniej kamienicy Karmelicka 5, przy elewacji zachodniej jest niewielki ogródek, przy elewacji południowej przejście z ulicy Tatarskiej i podwórze. Murowany z cegły z użyciem kamienia w murach piwnic, tynkowany, sklepienie kolebkowe i odcinkowe, stropy płaskie, więźba drewniana krokwiowo-stolcowa, blacha, podłogi białe, schody drewniane, okna ościeżnicowe 4-kwatrowe i płycinowe. Założony na rzucie w kształcie litery "L", układ wnętrza jest dwutraktowy 4-osiowy, z dwoma sieniami.

Parterowy, podpiwniczony z częściowo użytkowym poddaszem, nakryty dachem trójkątnym z lukarną w północnej połaci.

Elewacje są gładko tynkowane - północna i zachodnia zwieńczone profilowanym gzymsem.

Elewacja północna - jest 4-osiowa niesymetryczna, z otworem wejściowym na osi skrajnej wschodniej poprzedzonym schodami. Wszystkie otwory są prostokątne bez obramień, okna z gzymsem podokiennym. Przy schodach wzdłuż elewacji jest zejście do piwnic pod częścią frontową.

Elewacja zachodnia - jest 4-osiowa symetryczna.

Elewacja tylna - południowa - 3-osiowa niesymetryczna, z otworami zgrupowanymi przy wschodnim narożu, z wejściem w osi środkowej.

Elewacje wewnętrzne - podwórzowe, szczytowe bez dekoracji, w parterze elewacji skrzydła północnego jest wyjście z sieni, u góry dwa okna z poddasza. Do elewacji dostawione są schody prowadzące do drzwi w elewacji skrzydła południowego.

Wnętrze - w osi skrajnej skrzydła północnego jest przechodnia sień z wejściem do pomieszczeń po jej zachodniej stronie. Druga sień założona jest w osi środkowej skrzydła południowego. Z sieni są wejścia do pomieszczeń po bokach i na froncie budynku. W części środkowej są drewniane schody na strych i w podłodze zejście do piwnicy pod środkową częścią domu - sklepionej kolebką z kamiennym murem w części dolnej. Wejście na poddasze jest schodami przy elewacji tylnej.

<p>14. Kubatura</p> <p>696 m³</p>	<p>15. Powierzchnia użytkowa</p> <p>232 m²</p>	<p>16. Przeznaczenie pierwotne</p> <p>mieszkalne</p>	<p>17. Użytkowanie obecne</p> <p>mieszkalne</p>
<p>18. Praca budowlane i konserwatorskie, ich przebieg i dokumentacja</p> <p>Dom był wielokrotnie remontowany w okresie powojennym. Wymieniona została stolarka drzwiowa, wykonano instalację wod.-kan. i wydzielono pomieszczenia sanitarne. Adaptowano część poddasza na funkcję mieszkalną.</p>		<p>19. Stan zachowania (fundamenty, ściany zewnętrzne, ściany wewnętrzne, sklepienia, stropy konstrukcje dachowe, pokrycia dachu, wyposażenie i instalacje)</p> <p>Fundamenty i ściany zawilgocone, zniszczone są tynki na elewacji zachodniej. Częściowo zniszczone jest pokrycie dachu, zaniedbane są sienie.</p> <p>20. Najpilniejsze postulaty konserwatorskie</p> <p>Należy zachować bryłę i podstawowe rozplanowanie wnętrza.</p> <p>Dom wymaga remontu.</p>	

21. Akta archiwalne (rodzaj akt. numer i miejsce przechowania)

24. Uwagi różne

22. Bibliografia

- Wykaz ulic, placów i domów w mieście Przemyślu - Przemyśl 1932r.
- Studium historyczno-urbanistyczne Przemyśl Stare Miasto -
Katalog zabudowy, PP PKZ O/Rzeszów
SOZ Przemyśl

23. Źródła ikonograficzne i fotografia (rodzaj, miejsce przechowania, sygnatury)

25. Opracował

tekstmgr. Teresa PIEKARZ, listopad 1999 r.

imię, nazwisko, data, podpis

plany, rysunkimgr. Teresa PIEKARZ, listopad 1999 r.

imię, nazwisko, data, podpis

zdjęcia fotograf.mgr. Teresa PIEKARZ, listopad 1999 r.

imię, nazwisko, data, podpis

miejsce przechowania negatywówSOZ O/Przemyśl

Karta po wypełnieniu podlega ochronie na podstawie przepisów prawa autorskiego

26. Adnotacje o inspekcjach, informacje o zmianach (daty, imiona i nazwiska wypełniających)

27. Załączniki

Wkładka 4

1. Miejscowość

PRZEMYSŁ

2. Obiekt (nazwa jak w karcie)

Dom mieszkalny, ul. Tatarska 1

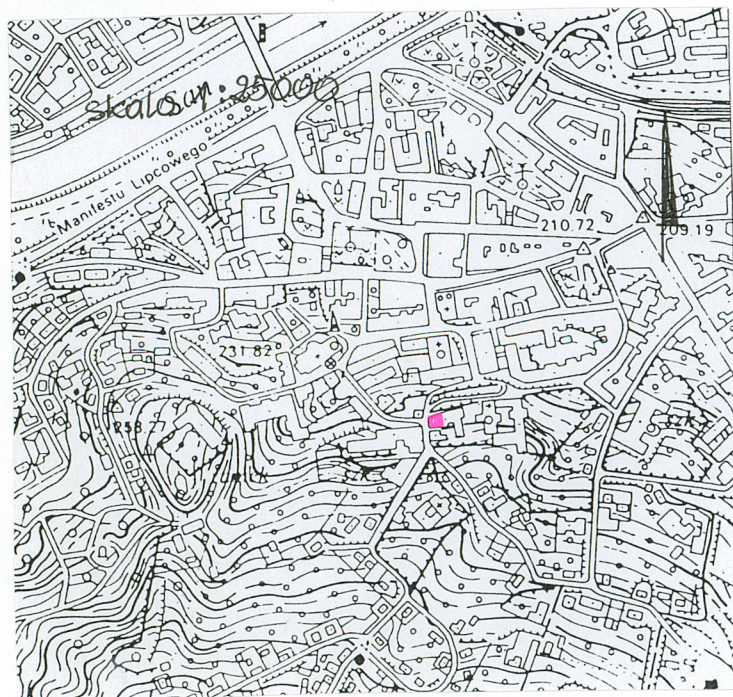
3. Zawartość wkładki (nazwa obiektu lub materiału uzupełniającego)

c.d. pkt. 13 - Opis, orientacja, fotografie

Wejście na poddasze jest schodami przy elewacji tylnej.

Wyposażenie - sklepienie kolebkowe, drzwi wejściowe klepkowe, podłogi białe, okna ościeżnicowe 4-kwaterowe.

Instalacje - elektryczna, wod.-kan.



Elewacje południową i wschodnią



Elewacje podwórzona

Wkładkę założył: Teresa PIEKARZ, listopad 1999 r.
(imię i nazwisko, data)

Miejsce przechowywania negatywów: SOZ O/Przemyśl



drzwi wejściowe w elewacji północnej.



wnętrze sieni w skrzydle południowym.



sklepienie w piwnicy w części północno-zachodniej budynku.