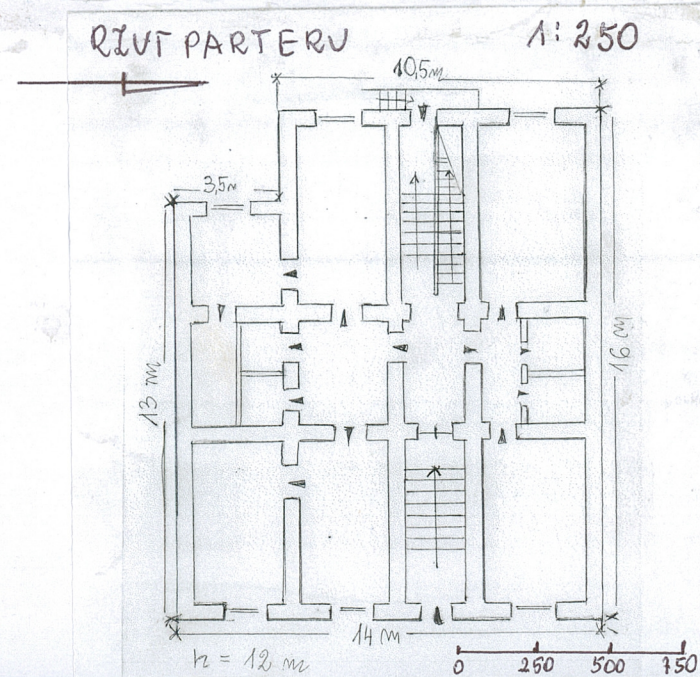
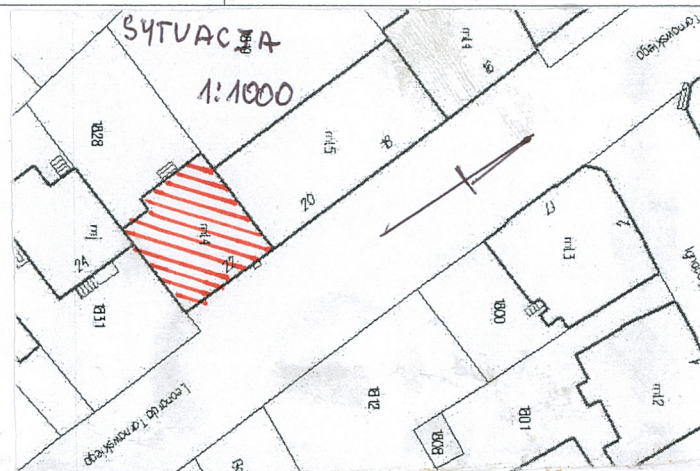


9143

KW

DZIELNICA WILLOWA A-624 Z DNIA
25.05.1985 R.



Według wykazu ulic, placów i domów w mieście Przemyślu w latach 1895 – 1932 w omawianym miejscu znajdował się plac będący własnością Skarbu Wojskowego. Budynek przy ul. Tarnawskiego 22 powstał zatem po 1932 r. w okresie międzywojennym. W lwh 5204 istnieje zapis, że w 1939 r. ciążyły na nim duże długi i zastaw na rzecz Banku Krajowego. Być może związane były z realizacją tej inwestycji. W księdze wieczystej figuruje jako własność Cecylii i Racheli Bajnisz oraz Feigi z d. Grün. W 1995 r. na podstawie wyroku Sądu Rejonowego w Przemyślu przechodzi na rzecz ich spadkobierców [REDAKCYJNE]

[REDAKCYJNE] W 1967 r. wykonano remont dachu i instalacji budynku – zapis o nałożeniu przymusowej hipoteki na rzecz Skarbu Państwa. W 1971 r. kolejne prace remontowe – wymiana stolarki okiennej i drzwiowej, remont tynków wewnętrznych korytarzy i klatki schodowej – również zapis o obciążeniu hipotecznym obiektu. W latach 2000 odnowienie tynków wewnętrznych, nowe okna z PCV.

SYTUACJA – usytuowany w zwartej zabudowie wschodniej pierzei ulicy Tarnawskiego pomiędzy kamienicą Tarnawskiego 20, a willą Tarnawskiego 24, z małym ogródkiem od tyłu, do którego wejście z sieni tylnej budynku.

MATERIAŁ, KONSTRUKCJA, TECHNIKA – murowany, tynkowany tynkiem szlachetnym, stropy-płaskie, żelbetonowe i drewniane z trzcinową podsufitką; więźba strychu drewniana, stropodach pokryty papą asfaltową; posadzki – w piwnicach – wylewka cementowa, korytarze – lastriko, pozostałe parkiet, panele, płytki ceramiczne; klatka schodowa dwubiegowa i jednobiegowa, stopnie lastrikowe, balustrada metalowa z płaskowników osadzonych na metalowych prętach; stolarka drzwiowa – nowa, drzwi dwuskrzydłowe i jednoskrzydłowe, płycinowe pełne i przeszklone, taflowe oraz dawna drewniana – płycinowe (piwnice), drzwi metalowe na strych; okienna – okna nowe z PCV, drewniane – strych i piwnice, balkony – płyta betonowa, balustrada z metalowych prętów.

RZUT – na rzucie zbliżonym do kwadratu, z płytkim ryzalitem w części środkowej i północnej.

UKŁAD WNĘTRZA – na parterze 4 – osiowy, na piętrach 3 – osiowy, 2 1/2 traktowy. Wejście główne na osi czwartej od strony południowej prowadzi do dwupoziomowej sieni, posiadającej w dolnej partii jednobiegowe schody do sieni górnej oddzielonej drewnianymi, dwuskrzydłowymi przeszklonymi drzwiami wahadłowymi, gdzie w środkowej jej części po obu stronach usytuowane są wejścia do mieszkań, zaś z tyłu schody prowadzące do wejścia tylnego i piwnic oraz dwubiegowa klatka schodowa. Mieszkania usytuowane na osiach skrajnych mają układ dwu- i jednoosiowy, amfiladowy, z wejściem z korytarza. Klatka schodowa lastrikowa z balustradą z metalowych płaskowników osadzonych na prętach stalowych. Stolarka okienna i drzwiowa – współczesna.

BRYŁA – czterokondygnacyjowa, stropodach, podpiwniczona.

ELEWACJA FRONTOWA – WSCHODNIA – na parterze czteroosiowa, na piętrach trzyosiowa. Wejście główne na drugiej osi od strony północnej ujęte prostokątnym portalem zwieńczonym płaskim betonowym daszkiem. Drzwi dwuskrzydłowe, przeszklone, współczesne. Okna prostokątne trójdzielne, na osiach skrajnych pięter wejścia na balkon posiadający betonową płytę i balustradę z metalowych prętów i listew. Zaznaczona partia cokołu z okienkami piwnic. Wysunięty poza lico muru okap dachu, pod nim ścianka kolankowa z podwójnym rzędem prostokątnych okienek oświetlających strych. Tynk gładki, szlachetny.

ELEWACJA TYLNA ZACHODNIA – 4 – osiowa, skrócona oś od strony południowej. W części ryzalitowej 3 – osie, wejście na osi środkowej, nad nim pion okien trójdzielnych klatki schodowej. Pozostałe okna lokalności trójdzielne. Na osiach skrajnych pięter balkony z prostą metalową balustradą. Okna strychu prostokątne, trójdzielne, tynki gładkie.

ELEWACJA BOCZNA – południowa, szczytowa, ślepa.

WYPOSAŻENIE I UKŁAD WNĘTRZA – zachowany modernistyczny charakter elewacji frontowej o mocno zredukowanym wystroju, układ wnętrz, oryginalna dwubiegowa klatka schodowa z metalową balustradą typową dla tego okresu oraz lastrikowymi stopniami, jednobiegowe lastrikowe schody oraz posadzki korytarzy z popielatego lastrika z czarną bordiurą, stolarka strychu i drzwi piwniczne oraz płycinowe drzwi wewnętrzne w mieszkaniach.

INSTALACJE – wodno-kanalizacyjne, elektryczne, gazowe, ogrzewanie piecowe i etażowe.

14. Kubatura	15. Powierzchnia użytkowa	16. Przeznaczenie pierwotne	17. Użytkowanie obecne
2520 m ³	1050 m ²	MIESZKALNE	MIESZKALNE
18. Stan zachowania		19. Istniejące zagrożenia, najpilniejsze postulaty konserwatorskie	
<p>Pokrycie dachu nieszczelne, tynki zewnętrzne odspojone, z dużymi ubytkami. Ściana szczytowa posiada w większości brak tynków, ściana ceglana skorodowana i zawilgocona. W podobnym stanie ściana od podwórza. Zły stan techniczny obróbek blacharskich, rynien i rur spustowych. Skorodowane płyty i balustrady balkonów.</p>		<p>Wymiana pokrycia dachu na blachę oraz skorodowanych obróbek blacharskich i system odprowadzania wód odpadowych. Remont kapitalny tynków elewacji oraz balkonów.</p>	

20. Akta archiwalne (rodzaj akt, numer i miejsce przechowywania)

21. Uwagi

22. Adnotacje o inspekcjach, informacje o zmianach (daty, imiona i nazwiska wypełniających)

23. Bibliografia

Studium historyczno – urbanistyczne Przemyśl – Przedmieście Lwowskie PP PKZ
– O/Rzeszów, Jarosław 1986

Wykaz ulic, placów i domów w mieście Przemyślu 1895, 1898, 1899, 1905, 1910,
1932

Urząd Miasta Wydział Geodezji i Kartografii w Przemyślu

Sąd Rejonowy w Przemyślu, Wydział Ksiąg Wieczystych

24. Opracowanie karty ewidencyjnej (autor, data i podpis)

Tekst mgr Halina Jurjewicz, wrzesień 2019 r.

plany, rysunki mgr Halina Jurjewicz, wrzesień 2019 r.

fotografie mgr Halina Jurjewicz, wrzesień 2019 r.

25. Źródła ikonograficzne (rodzaj, miejsce przechowywania)

26. Załączniki

Wkładka - 3 l. 2x

ZAŁĄCZNIK DO KARTY EWIDENCYJNEJ

Nr 1

1. Miejscowość	PRZEMYŚL	5. Nazwa zabytku (jak w karcie), adres DOM MIESZKALNY (KAMIENICA) UL. TARNAWSKIEGO 22	6. Zawartość załącznika
2. Gmina	PRZEMYŚL		
3. Powiat	PRZEMYSKI		
4. Województwo	PODKARPACKIE		



foto. 1 elewacja frontowa

foto. 2 wejście frontowe

foto. 3 balkony frontowe

foto. 4 fragm. elewacji bocznej
z balkonami

Opracowanie załącznika:
(data i podpis)

WRZESIEŃ 2019
mgr HALINA JURJEWICZ

Halina Jurjewicz



foto.1



foto.2



foto.3 wejście do domu

foto.1-2 elewacja budynku



foto.4 okienko piwniczne



foto.5 okienko strychu

ZAŁĄCZNIK DO KARTY EWIDENCYJNEJ

Nr 1

1. Miejscowość	PRZEMYŚL	5. Nazwa zabytku (jak w karcie), adres DOM MIESZKALNY (KAMIENICA) UL. TARNAWSKIEGO 22	6. Zawartość załącznika
2. Gmina	PRZEMYŚL		
3. Powiat	PRZEMYSKI		
4. Województwo	PODKARPACKIE		



fol. 1 wejście główne



fol. 2 widok na korytarz, drzwi
wahadłowe i schody



fol. 3 widok na korytarz i schody
prowadzące do tylnych
drzwi

Opracowanie załącznika:
(data i podpis)

WRZESIEŃ 2019
mgr HALINA JURJEWICZ

[Signature]



foto. 1



foto. 2

foto. 1-2 widok na korytarz po prawej, klatkę schodową i drzwi tylne



foto. 3



foto. 4

foto. 3-5 klatka schodowa



foto. 5

ZAŁĄCZNIK DO KARTY EWIDENCYJNEJ

Nr 3

1. Miejscowość	PRZEMYŚL	5. Nazwa zabytku (jak w karcie), adres DOM MIESZKALNY (KAMIENICA) UL. TARNAWSKIEGO 22	6. Zawartość załącznika
2. Gmina	PRZEMYŚL		
3. Powiat	PRZEMYSKI		
4. Województwo	PODKARPACKIE		



foto.1 klatka schodowa z oknami WC



foto.3 okna WC

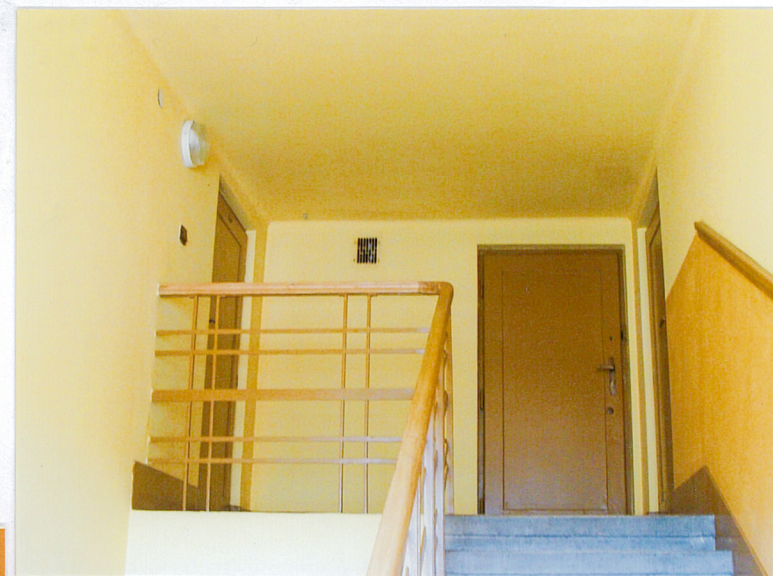


foto.2 klatka schodowa i drzwi na strych

Opracowanie załącznika:
(data i podpis)

WRZESIEŃ 2019
mgr HALINA JURJEWICZ



foto.1 drzwi do piwnicy



foto.2 drzwi do mieszkania



foto.3 sztybel drzwiowy