

A B C D E F G H I J K L Ł M N O P R S T U V W X Y Z

Nr

6020
PODKARPACKIE

1. Obiekt

DOM MIESZKALNY /KAMIENICA/ RYNEK 4

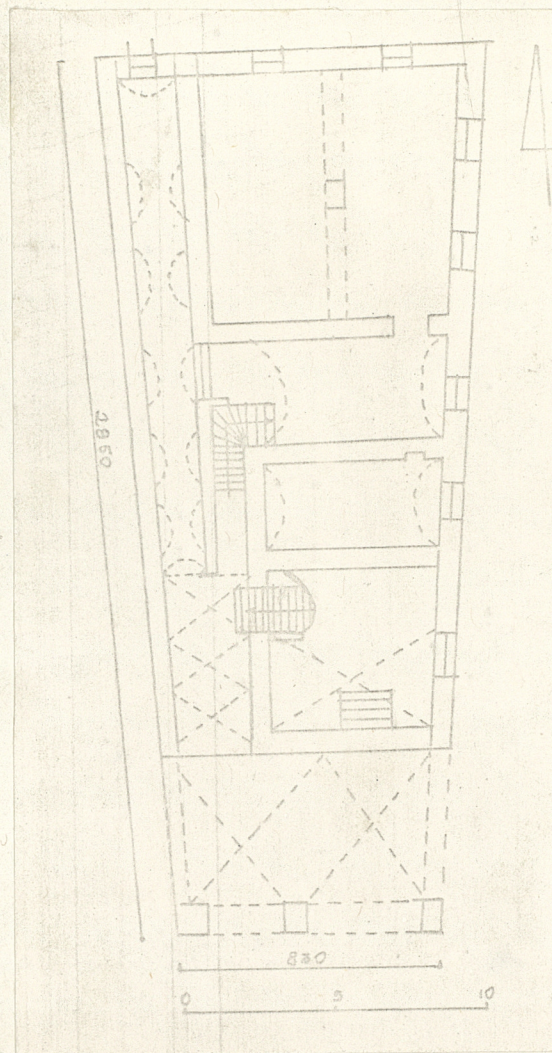
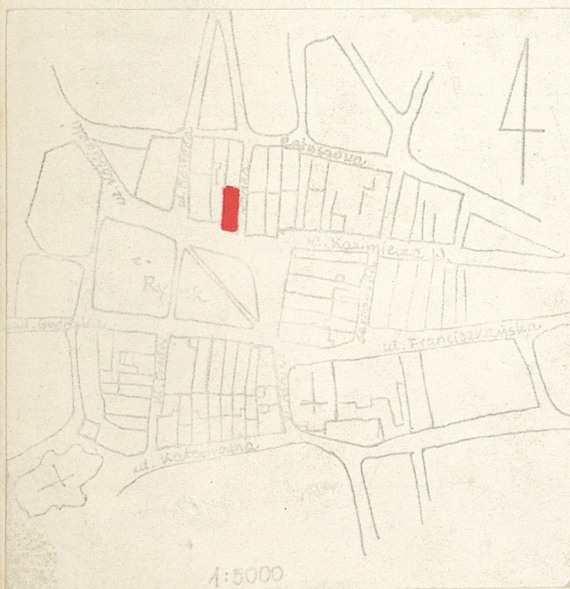
2. Czas powstania

XVI/XVII,
XVII/XVIII,
2 poł.XIX, przed
1939r.

3. Miejscowość

PRZEMYSŁ

11. Zdjęcia rzut, przekrój, sytuacja, orientacja



4. Adres

37-700 Przemyśl
Rynek 4

nr hipoteczny

5. Przynależność administracyjna

województwo przemyskie

gmina Przemyśl

6. Poprzednie nazwy miejscowości

7. Przynależność administracyjna
przed 1. VI 1975

województwo rzeszowskie

powiat Przemyśl

8. Właściciel i jego adres



9. Użytkownik i jego adres

Towarzystwo Przyjaciół Nauk
w Przemyślu

10. Rejestr zabytków

Nr A-412

data 12.09.1983

Budynek powstał na przeł. XVI/XVII wieku. Był własnością szlachcica Andrzeja Kurzelowskiego. W 1608r. stał się własnością Jana Russa, który ok. 1610r. przeprowadził tu poważny remont. W tym okresie była to kamienica piętrowa z podcieniem o rozplanowaniu w niewielkim stopniu odbiegającym od zachowanego do dnia dzisiejszego - za dwuprzęsłowym podcieniem rozciągała się sień i sklep z magazynem, w tyle wąski przechód na podwórze a obok "izba wielka" kryta stropem belkowym. W 1621r. właścicielami budynku stają się Czabankiewiczowie. Z 1647r. pochodzi inwentarz wyposażenia kamienicy. W l. 1654-1738 budynek należy do zakonu Dominikanów, którzy wynajmują go lokatorom. Na przeł. XVII/XVIII w. mają miejsce liczne przemurowania. W 1738r. właścicielem zostaje kupiec Wojciech Ziemiński, w 1757r. Fr. Tadeusz Jezierski. W 1775r. Aleksander Jaworski kupuje za 10000 zł. budynek mocno "desolata", z 1776r. pochodzi opis kamienicy. Ok. 1840r. w tyle budynku wybudowano oficynę /ob. nieistniejącą/. W 2 poł. XIX w. zamurowano podcień i urządzono witryny sklepowe. Przed 1939r. przeprowadzono remont zmieniając gontowy dach i wystrój elewacji.

Budynek usytuowany w północnej pierzei rynku jako narożny przy ul. Wodnej przecinającej tę pierzeję i biegnącej na północ. Dwufrontowy - elewacja południową zwrócony ku rynkowi, wschodnią na ul. Wodną, od południa - niezabudowane podwórze, od zachodu przylega do domu Rynek 3. Teren o dużym spadku na północ - ok. 2 m. różnicy pomiędzy frontem a tyłem budynku.

Materiał: budynek murowany z cegły-palcówki, kamienia łamanego w piwnicach i cegły maszynowej w partiach remontowanych, zaprawy wapienno-piaskowe i cementowe; stropy: w piwnicach - sklepienia kolebkowe z lunetami, w podcieniu i sieni - kolebkowo-krzyżowe, w sieni tylnej - kolebka z lunetami, pomieszczenia pasa wsch. - kolebkowo-krzyżowe i kolebkowe, d. izba wielka - strop belkowy, pomieszczenia na piętrze - stropy płaskie; wieżba dachowa: drewniana o konstrukcji płatwiowo-kleszczowej; dach: dwuspadowy, kryty blachą ocynkowaną; posadzki: w piwnicach - pos. betonowe, w sieni - płyty piaskowcowe, w pomieszczeniach biurowych - parkiet; schody: do piwnic - jednobiegowe, betonowe, w klatce sch. - jednobiegowe o konstrukcji żelbetowej okładane dębina, balustrada drewniana; drzwi: główne, wejściowe w elew. pld. - dwuskrzydłowe, drewniane, płycinowe, z odcinkowym nadświetłem /nowe, wykonane wg. indywidualnego projektu w 1984r./, wejściowe w elewacji wsch. - dwuskrzydłowe, płycinowe, współczesne, we wnętrzach - jednoskrzydłowe, współczesne, typowe; okna: dwupoziomowe, dwudzielne, czterokwaterowe o konstrukcji półskrzynkowej.

Rzut: budynek na rzucie trapezu o wym. ok. 8,3 - 11,3 x 28,5 usytuowany węższą ścianą do rynku. Układ wnętrza czterotraktowy, dwupasmowy - dwuprzęsłowy podcień za nim dwa pasma pomieszczeń - zachodnie obejmuje sień, klatkę sch., sień tylną, wschodnie - trzy pomieszczenia z największym w trakcie tylnym. Rzut piętra analogiczny z parterem.

Bryła: budynek dwukondygnacyjny, z użytkowanym poddaszem, podpiwniczony dwoma poziomami piwnic - górne zalegają pod całym budynkiem oprócz tylnej części pasma zach., dolne - dwa korytarze - jeden wybiega poza obrys budynku w stronę południową, drugi zalega pod częścią środkową. Kamienica kryta dachem dwuspadowym o połaciach opadających w kierunkach na południe i wschód z lukarnami nakrytymi osobnymi, dwuspadowymi daszkami - usytuowane są w osiach elewacji piętra.

Elewacje: południowa, frontowa - dwukondygnacyjowa, dwuosiowa. Parter stanowią dwie arkady podcienia o profilowanych archiwoltach przeciętych u góry kolumnami, nad nimi gzyms kordonowy, na piętrze dwa okna prostokątne w profilowanych opaskach z gzymsami nad i podokiennymi. Ta elewacja flankowana jest pilastrami - na parterze są one boniowane. Całość zwieńczona gzymsem; elewacja wschodnia - dwukondygnacyjowa, sześćciosiowa. Oś południowa wyodrębniona pilastrami /na parterze boniowanymi/, okno opracowane jak w elewacji frontowej. Oś pozostałe to prostokątne okna za wyjątkiem osi czwartej od pld. gdzie znajdują się drzwi. Elewacja podzielona dwoma gzymsami - kordonowym

<p>14. Kubatura</p> <p>4705 m³</p>	<p>15. Powierzchnia użytkowa</p>	<p>16. Przeznaczenie pierwotne</p> <p>usługowo-handlowe i mieszkalne</p>	<p>17. Użytkowanie obecne</p> <p>biura, czytelnia, biblioteka</p>
<p>18. Prace budowlane i konserwatorskie, ich przebieg i dokumentacja</p> <p>1979-1985 - remont kapitalny całego obiektu - wyburzenie oficyny, wymiana części zniszczonych murów, wprowadzenie nowej stolarki /wg indywidualnych projektów/, adaptacja poddasza na cele użytkowe, odsłonięcie podcienia. Projekt- arch. Rafalska, wykonawca - PBB w Przemyśle. Funkcja- na cele przemyskiego TPN /czytelnia, biblioteka, biura/.</p>		<p>19. stan zachowania (fundamenty, ściany zewnętrzne, ściany wewnętrzne, sklepienia, stropy, konstrukcje dachowe, pokrycie dachu, wyposażenie i instalacje)</p> <p>bardzo dobry - po remoncie kapitalnym</p> <p>20. Najpilniejsze postulaty konserwatorskie</p>	

21. Akta archiwalne (rodzaj akt, numer i miejsce przechowywania)

Wojewódzkie Archiwum Państwowe w Przemyśle
zespoły: Akta Staropolskie
Magistrat m. Przemyśla

22. Bibliografia

J.T.Frazik, Z badań nad najstarszymi kamienicami Przemyśla, /w:/ Teka Komisji Urbanistyki i Architektury, t.VIII, 1974;
R.Frazikowa, Studium historyczno-architektoniczne kamienicy Rynek 4, Kraków 1974 /mps/,
G.Krupiński, Rynek przemyski i jego kamienice, /w:/ Rocznik Przemyski, t.IX, 1962.

23. Źródła ikonograficzne i fotografia (rodzaj, miejsce przechowywania, sygnatury)

Pocztówka z 1908r.- widok na półn.-zach. część rynku, Muz.Okręg. w Przemyśle, MP-F-947,
Zdjęcie rynku z ok. 1910r.- wł. pryw. W.Sobocki,
Zdjęcie rynku z pocz. XX w., Muz.Okręg., MP-F-3994.

24. Uwagi różne

25. Opracował

tekst Irena Zając, V 1985r.

imię, nazwisko, data, podpis

plany, rysunki Irena Zając, V 1985r.

imię, nazwisko, data, podpis

zdjęcia fotogr. Irena Zając, V 1985r.

imię, nazwisko, data, podpis

miejsce przechowywania negatywów BDZ Przemyśl

Karta po wypełnieniu podlega ochronie na podstawie przepisów prawa autorskiego

26. Adnotacje o inspekcjach, informacje o zmianach (daty, imiona i nazwiska wypełniających)

27. Załączniki

jedna wkładka

1. Miejscowość PRZEMYSŁ	2. Obiekt (nazwa jak w karcie) DOM MIESZKALNY / KAMIENICA / RYNEK 4	3. Zawartość wkładki (nazwa obiektu lub materiału uzupełniającego) OPIS /C.D./
----------------------------	---	---

i koronującym. W osiach okien usytuowane są w połaci dachu prostokątne lukarny nakryte dwuspadowymi daszkami; elewacja północna - dwukondygnacyjowa, trzyosiowa z gzymsami kordonowym i koronującym z prostokątnymi oknami trójdzielnymi, bez ozdób architektonicznych.

Wnętrze: kamienica reprezentuje układ wnętrza typowy dla przemyskiej kamienicy z przełomu XVI/XVII w., zachowany w prawie niezmienionej postaci od czasu powstania z typowymi elementami - podcieniem, sienią z klatką sch. a obok sklep z magazynem, w trakcie tylnym przejście na podwórze oraz "izba wielka".

Wyposażenie: w dawnej "izbie wielkiej" zachowały się fragmenty starego, belkowego stropu.

Instalacje: wodno-kanalizacyjna, elektryczna, CO, gaz.

Wkładkę założył: Irena Zając, V 1985r.
(imię, nazwisko, data)

Miejsce przechowywania negatywów:

Wzór ODZ 1978 r.