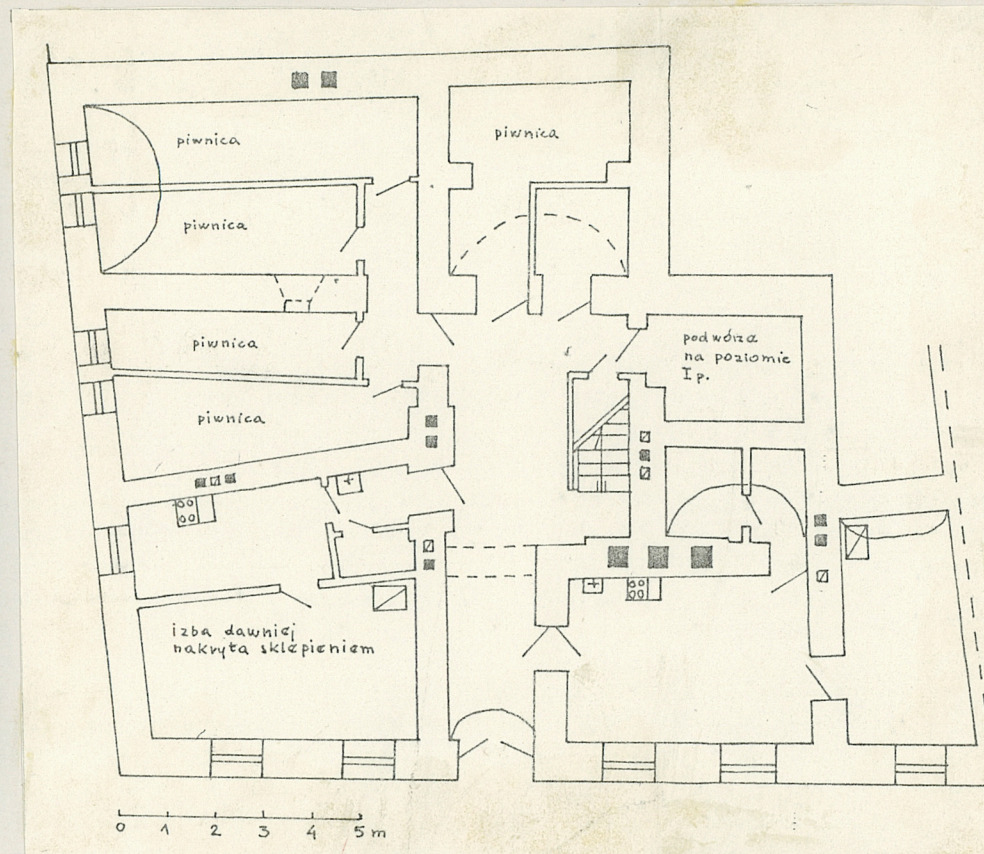


1. Obiekt **KAMIENICA**

2. Czas powstania
II poł. XVI w.?
30 - XIX w.
90 - XIX w.

3. Miejscowość **P R Z E M Y Ś Ł**

11. Zdjęcia, plan sytuacyjny, rzuty



4. Adres *ob. Świerowskiego*
ul. Dzierżyńskiego 20
/d.ul.Świerowskiego,d.Władycze - Dolna.

nr hipoteczny

5. Przynależność administracyjna

województwo **przemyskie**

gmina

6. Poprzednie nazwy miejscowości

7. Przynależność administracyjna
przed 1.VI.1975 r.

województwo **rzeszowskie**

powiat

8. Właściciel i jego adres



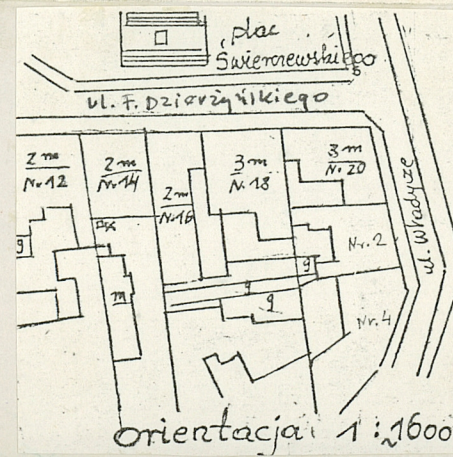
9. Użytkownik i jego adres **j.w., lokatorzy i**
Zrzeszenie Sportowe Spółdzielczości
Pracy "Start" Rada Wojew.w Przemysłu
/parter od wsch./

10. Rejestr zabytków

Nr data

autor zdjęć **J.B.Gutkowska**
data wykonania **VIII 1976**

miejsce przechowywania negatywów **Arch. Kons. Zab. M. Przemysła**



12. Autorzy, historia obiektu, określenia stylu. **eklektyzm i neobarok, renesans? i klasycyzm?**
Architekci i budowniczowie nieznani.
Mury parteru i część sklepień kolebkowych zapewne z XVI w.; część sklepień odcinkowych parteru z ok. 1830. Dekoracja obu elewacji z końca XIX w. Ok. 1970 remont kapitalny: wyburzenie części sklepień parteru i założenie stropów W.P.S., usunięcie dawnych ustępów w podwórzu i galerii komunikacyjnych tamże, wprowadzenie W.C. do wnętrza, wymiana stolarki okiennej, drzwiowej i podłóg na nowe, wyburzenie dawnej, drewnianej z metalową balustradą i budowa nowej, żelbetowej klatki schodowej; budowa nowych pieców. Przed 1970 dach kryty blachą. Brama wejściowa dawna była żelazna, ozdobna.
Ok. 1970 wykonanie nowej instalacji elektr. Na parterze od pn.-zach. w latach II wojny światowej był warsztat krawiecki ojca właściciela - [REDAKTOWANE]. Od wsch. był zegarmistrz a po II wojnie - zakład fryzjerski, potem elektryczny, po nim zaś Zrzeszenie Sportowe "Start".

13. Opis (sytuacja, materiał i konstrukcja, rzut, bryła, elewacje, dach wnętrze wyposażenie, instalacje)

Kamienica usytuowana we wsch. części starego miasta w pd. pierzei ulicy, narożna z ul. Władycze, w zabudowie zwartej. Od zach. kamienica nr 18, od pd. kamienica ul. Władycze nr 2. Zbudowana na terenie opadającym od pd. ku pn. Po przeciwnej stronie ul. Dzieżyńskiego - skwer po wyburzonym kwartale. Wzniesiona z cegły, otynkowana. "Piwnice" - w pd. części parteru sklepienie kolebkowo i przekryte stropem W.P.S. Pozostałe pomieszczenia parteru przekryte sklepieniami: kolebkowym i odcinkowym oraz stropem płaskim /por. plan/Dwupiętrowa, na planie zbliżonym do nieregularnego kwadratu. Część ścian przebiega ukośnie. Układ wnętrza w zasadzie 2 i 1/2 traktowy. Pomieszczenia zgrupowane dookoła klatki schodowej, żelbetowej z balustradą metalową. Na parterze i na piętrach wtórne ścianki działowe, m.in. wydzielające nowe klozety. Drzwi, stolarka okienna /zespolona/ i parkiety /w "jodełkę", z buczyny/ - nowe. Piece kuchenne i w pokojach - nowe. W kuchniach podłogi z desek, w przedpokojach P.C.W. /płytki z polichlorkuwinyłu/. Dach kryty papą.

Elewacja pn. z bramą wejściową do sieni w osi trzeciej od narożnika, 6-osiowa, rozczłonkowana profilowanymi gzymsami kordonowymi. Cokół obłożony lastriko. Parter gładki, okna w gładkiej, ukośnej ramie. Drzwi do sieni dwuskrzydłowe, płycinowe, nowe. Okna obu pięter z gzymsami podokiennymi, w profilowanych ramach. Podokienniki prostokątne z motywem półwałka. Na II p. nad oknami, w kluczu - wolutowe kłince ze stylizowanym liściem akantu. Ścianka kolankowa wyodrębniona profilowanymi gzymsami. Górny z pasem jajownika. Między prostokątnymi okienkami także płyciny w profilowanej ramie.

Elewacja wschodnia z widocznie opadającym ku pn. terenem - 4 - osiowa, z dekoracją analogiczną jak od pn. W poziomie parteru 3 pary okienek piwnicznych. Na I i II p. dwie osie prawe to wnęki zamurwane i oprofilowane jak okna.

Elewacje od strony ulic obrzucone tzw. "barankiem" w kolorze ciemno-szarym.

Elewacje podwórzowe tynkowane gładko.

Poziom podwórza /nad częścią pomieszczeń parteru/ w poziomie I p.

14. Kubatura 1687 m³	15. Powierzchnia użytkowa 238 m²	16. Przeznaczenie pierwotne mieszkalne i usługowe /?/	17. Użytkowanie obecne mieszkalne i biurowe
18. Prace budowlane i konserwatorskie, ich przebieg i dokumentacja Prace budowlane - zob.historia i opis. Dokumentacja projektowa 1:100 z r.1970 ? Projekt elektr.Wyk.Zbigniew Cienki.		19. Stan zachowania (fundamenty, ściany zewnętrzne, ściany wewnętrzne, sklepienia, stropy konstrukcje dachowe, pokrycie dachu, wyposażenie i instalacje) Ściany parteru częściowo zawilgocone.Tynk w parterze elewacji wsch. skorodowany. Pozostałe elementy budynku / z wyjątkiem podłogi w parterze w narożniku pn.-wsch., która się zapada/ w stanie dość dobrym.	
20. Najpilniejsze postulaty konserwatorskie Konieczne osuszenie murów parteru, naprawa podłogi w pomieszczeniu pn.-wsch. na parterze. Wskazane wykonanie dokładnego pomiaru, studium historycznego, badań architektonicznych i kolorystyki elewacji.			

21. Akta archiwalne (rodzaj akt, numer i miejsce przechowywania)

22. Bibliografia **Studium historyczno-urbanistyczne m.Przemyśla wykonane w PKZ O/Rzeszów w l.1978-79, oraz karty katalogowe do studium j.w.**

23. Źródła ikonograficzne i fotografie (rodzaj, miejsce przechowywania, sygnatury)

24. Uwagi różne W "piwnicy" pd.-zach. przyległej do budynku przy ul. Władycze 2, na ścianie pn. zachowany jest ślad skutego sklepienia kolebkowego /pomieszczenie w r.1981 nie było otynkowane/.

25. Wypełnił

B.Gutkowska, Maria Ziębińska

imię i nazwisko

XI.1973

data

1976

26. Sprawdził

imię i nazwisko

data

27. Załączniki