

A	B	C	D	E	F	G	H	I	J	K	L	M	N	O	P	R	S	T	U	V	W	X	Y	Z
---	---	---	---	---	---	---	---	---	---	---	---	---	---	---	---	---	---	---	---	---	---	---	---	---

Nr **6108**
PODKARPACKI

1. Obiekt

DOM MIESZKALNY (KAMIENICA)
przy ul. Śmigurskiego 9

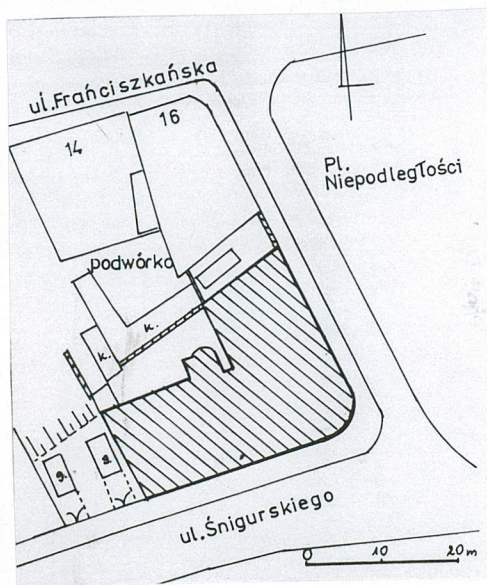
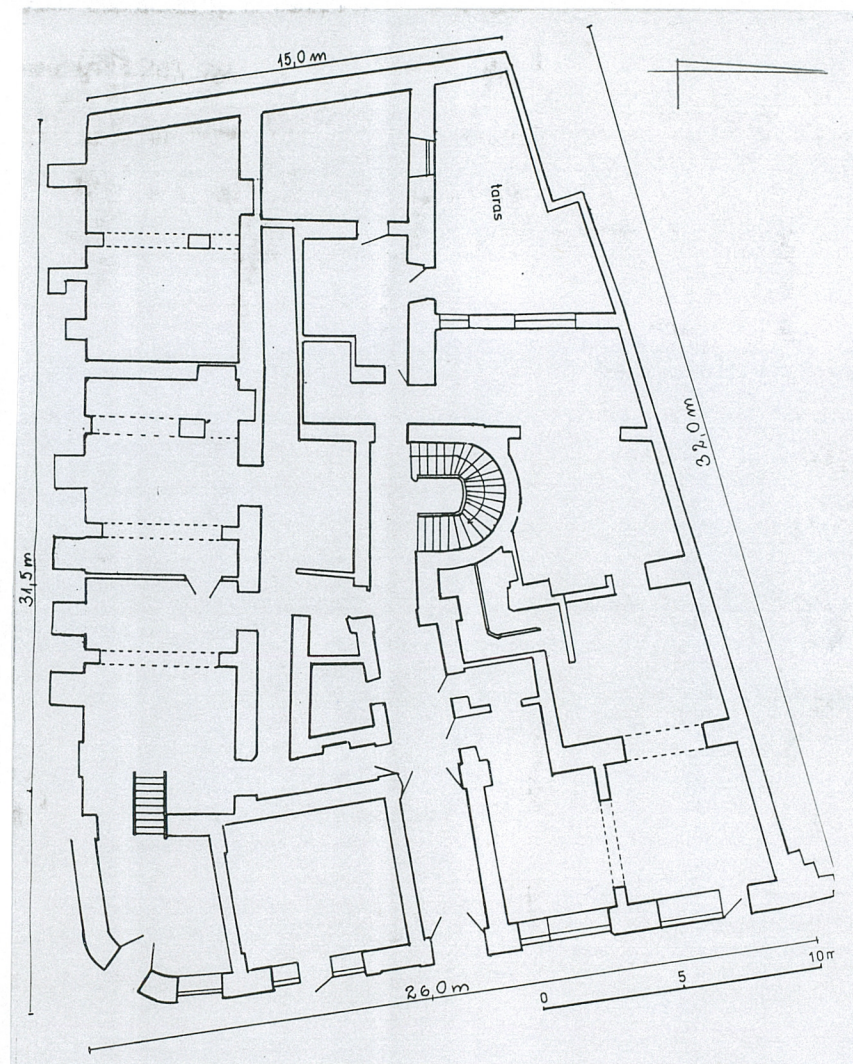
2. Czas powstania

ok. 1912 r.

3. Miejscowość

P R Z E M Y Ś Ł

11. Zdjęcia rzut przekrój sytuacja orientacja



4. Adres

37-700 Przemyśl
ul. Śmigurskiego 9

Nr hipoteczny

5. Przynależność administracyjna

województwo ..przemyskie.....

gminaPrzemyśl.....

6. Poprzednie nazwy miejscowości

7. Przynależność administracyjna 1. VI. 1975r.

województwo ..rzeszowskie.....

powiat ..przemyski.....

8. Właściciel i jego adres

adm. Zrzeszenie Prywatnych
Właścicieli; ul. Śmigurskiego

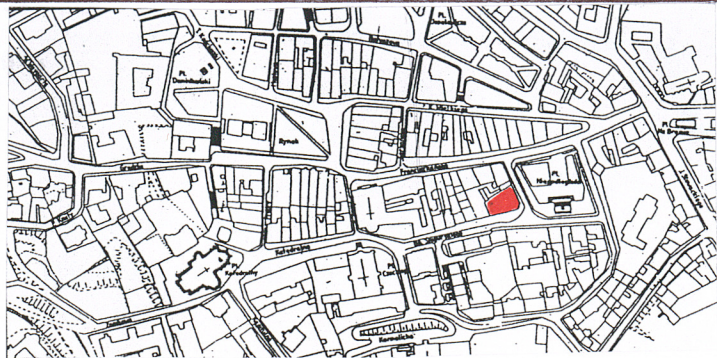
9. Użytkownik i jego adres

biura Zrzeszenie Pryw. Włó-
cicieli, sklep odzieżowy,
lokatorzy

10. Rejestr zabytków

Nr**A-1215**..... data **6-06-1983**

Parcela, gdzie usytuowana jest przedmiotowa kamienica zabudowana była co najmniej od XVIII w. Oznaczona była nr 61, zabudowa na niej nosiła liczbę konskrypcyjną 113. Na początku XIX w. była własnością Adama Władczyńskiego. Ten, ok. 1820 r. wybudował tu nowy, murowany budynek parterowy. W 1834 r. został on nadbudowany o jedno piętro. Widoczny na planie katastralnym z 1852 r. zarys zabudowy to prostokątny dom usytuowany wzdłuż wschodniej granicy działki. W 1879 r. Władczyński zwrócił się do władz miasta o pozwolenie na budowę przy istniejącym domu oficyny. W 1895 r. właścicielką realności była Ludmiła Kulczycka (właścicielka także domu Franciszkańska 14). Na początku XX w. wiadomo, że właścicielem był już Markus Duldig i w jego rękach oraz jego spadkobierców kamienica należy do dnia dzisiejszego. W 1907 r. znajdowała się w niej kawiarnia "Warszawska". Prawdopodobnie ok. 1912 r. powstała istniejąca do dzisiaj kamienica - na miejscu wyburzonej, starszej zabudowy. Powstała "od jednego rzutu" - brak w niej elementów starszych. Wydaje się prawdopodobne, że jej architektem mógł być St. Schäfer - projektant podobnych w bryle i detalach kamienic przy ul. Franciszkańskiej 35 i 37. Zaprojektował on dużą jak na przemysłową skalę kamienicę czynszową o luksusowych, obszer-nych mieszkaniach, z windą. Charakteryzuje się ona późnosecesyjnym ukształtowaniem bryły z wykuszami i narożnikiem zaakcentowanym wieżyczką.



Sytuacja: kamienica usytuowana w centrum miasta, narożnie między Pl. Niepodległości a ul. Śmigurskiego (d. Dzierżyńskiego), dwufrontowa, wolno stojąca, połączona jedynie ścianą zamykającą podwórze z kamienicą Franciszkańska 16 (od północy), od zachodu niezabudowane podwórze z dwoma garażami zamknięte metalowym ogrodzeniem. Spadek terenu w kierunku płn. powoduje, że budynek posiada niższy i wyższy parter - od wschodu wejście do niższego, od pód. do wyższego. Przy elewacji północnej komórki nakryte betonowym tarasem.

Materiał, konstrukcja, technika: budynek z cegły, zaprawy wapienne i wap.-cementowe, otynkowany, na korytarzach i sieni oraz elewacjach dekoracja sztukatorska, ściany sieni wyłożone płytkami ceramicznymi, parapety okien na kl.sch. marmurowe; stropy - w piwnicach murowane, płaskie i odcinkowe Kleina, wyżej drewniane, płaskie; więźba dachowa drewniana, stolcowo-kleszczowa; dach kryty blachą; posadzki - w sieni i podestach schodów ozdobne płytki ceramiczne, w mieszkaniach parkiety - dwubarwna jodełka i taflowe - wielobarwne, podłogi białe, współczesne płytki ceramiczne, w piwnicach beton, lastriko, glinobitka, płytki terakotowe; schody - jednobiegowe, powrotne, konstrukcji stalowej, stopnie z granitu, ozdobna, metalowa balustrada z drewnianym pochwytym, do piwnic - betonowe; okna drewniane, częściowo również plastikowe, 4-, 3, 6-kwaterowe, z profilowanymi ślemieniami i słupkami, półskrzynkowe, na schodach wielokwaterowe, krosnowe; drzwi - zróżnicowane. Wejściowe do sieni - stalowe, przeszklone, 2-skrzydłowe, z naświetlem, opatrzone w ozdobne kratki. Do mieszkań - drewniane, płycinowe, w profilowanych opaskach i z naświetlami, z supraportami (zachowane tylko na najwyższym piętrze), ozdobne, w mieszkaniach - płycinowe, 2-skrzydłowe, oraz współcz. płytowe. **Rzut i bryła:** rzut w formie dwóch prostokątów, w formie lit. L z zaokrąglonym narożnikiem, z półkolistym ryzalitem klatki schodowej - na poziomie niskiego parteru wtopionym w znajdujące się tu pomieszczenia. Układ pomieszczeń 2-traktowy o traktach krzyżujących się w narożu. Na poziomie niskiego parteru wejście z elewacji wschodniej do sieni prowadzącej do centralnie umieszczonej klatki schodowej, na poziomie wyższego parteru wejście z elewacji południowej do reprezentacyjnej sieni usytuowanej w trzeciej osi od zachodu. Układ wszystkich kondygnacji - łącznie z piwnicami zalegającymi pod całym budynkiem oraz pod tarasem przy elewacji podwórzowej - jest taki sam w zarysie ścian konstrukcyjnych. Bryła 4-kondygnacyjna w skrzydle pód. i 5-kondygnacyjna we wschodnim, oba skrzydła kryte dachami 4-połaciowymi, mansardowymi, narożnik dachem wielopołaciowym, wykusz w narożu zwieńczony w formie wieżyczki nakrytej dachem kopulastym z iglicą.

Elewacje: południowa - 4-kondygnacyjna, 7-osiova. Boniowany parter oddzielony od pięter zdwojonym gzymsem stanowi cokol pod wertykalnie opracowaną dekorację pięter. Oś 3-cią od zach. stanowi 3-okien-ny wykusz obejmujący I i II p., zwieńczona jest szczytem. Okna osi skrajnej zach. szersze, z balkonami. Pozostałe połączone w przestrzeniach nad- i podokiennych dekoracją sztukatorską o motywach wieńców, festonów. Całość zwieńczona gzymsem; wschodnia - 6-osiova, z widocz-
ną

14. Kubatura 13437 m ³	15. Powierzchnia użytkowa 2313 m ²	16. Przeznaczenie pierwotne usługowo-handlowe i mieszkalne	17. Użytkowanie obecne usługowo-handlowe i mieszkalne
18. Praca budowlane i konserwatorskie, ich przebieg i dokumentacja 1989 r. - remont piwnic i wtórne podziały; 1991 r. - wymiana pokrycia dachu (z dachówki i papy) na blachę, naprawa więźby dachowej, częściowy pożar dachu i remont z tym związany (malowanie klatki schodowej, częściowa wymiana drzwi w mieszkaniach; 1.90-te - wymiana zabytkowych pieców na nowe bądź zupełna likwidacja, częściowa wymiana stolarki okiennej (w poszczególnych mieszkaniach).		19. Stan zachowania (fundamenty, ściany zewnętrzne, ściany wewnętrzne, sklepienia, stropy konstrukcje dachowe, pokrycia dachu, wyposażenie i instalacje) Ogólnie dobry za wyjątkiem ściany zachodniej skrzydła północnego gdzie widoczne pęknięcia. Zaniedbana stolarka okienna, ubytki w płytkach ściennych sieni, brak tynków na elewacji tylnej.	
		20. Najpilniejsze postulaty konserwatorskie - remont ściany tylnej - zbadanie przyczyny pęknięć i ich likwidacja, otynkowanie;	

21. Akta archiwalne (rodzaj akt, numer i miejsce przechowania)

24. Uwagi różne

działka nr 126, obr.76 w Przemyśle

25. Opracował

tekstmgr Irena Zając.....sierpień 1998 r.
imię, nazwisko, data, podpis

plany, rysunkiIrena Zając.....sierpień 1998 r.
imię, nazwisko, data, podpis

zdjęcia fotograf.Irena Zając.....sierpień 1998 r.
imię, nazwisko, data, podpis

miejsce przechowania negatywówPSOZ Przemyśl.....

Karta po wypełnieniu podlega ochronie na podstawie przepisów prawa autorskiego

22. Bibliografia

Studium Historyczno-Urbanistyczne Przemyśla, PKZ
Rzeszów, (mps w PSOZ Przemyśl), 1979.

26. Adnotacje o inspekcjach, informacje o zmianach (daty, imiona i nazwiska wypełniających)

23. Źródła ikonograficzne i fotografia (rodzaj, miejsca przechowania, sygnatury)

27. Załączniki

nr 1 - zdjęcia

1. Miejscowość

PRZEMYŚL

2. Obiekt (nazwa jak w karcie)

Kamienica - ul. Śmigurskiego 9

3. Zawartość wkładki (nazwa obiektu lub materiału uzupełniającego)

c.d.opisu, zdjęcia

c.d. opisu:

kondygnacją niskiego parteru, opracowana analogicznie do południowej ale wykusz w 2-iej osi od północy; narożnik - 3-osiowy z okrągłym, 3-osiowym wykuszem pośrodku obejmującym wszystkie kondygnacje pięter i zwieńczonym okrągłą wieżyczką nakrytą dachem. Dwie osie pozostałe opracowane jak w elewacjach bocznych.

Wnętrze i wyposażenie: kamienica zachowała zasadniczy układ przestrzenny z okresu budowy. Z powodu znacznej różnicy poziomów między południową a północną częścią domu posiadała dwa poziomy parteru - niższy (jego pomieszczenia w trakcie pld. to już piwnice) oraz wyższy - dostępne przez osobne sienie łączące się na klatce schodowej. Pomieszczenia mieszkalne o układzie amfiladowym dostępne z korytarzy wydzielonych w drugim trakcie. Mieszkania o wysokim, luksusowym standardzie - świadczą o tym zachowane jeszcze detale wyposażenia takie jak: parkiety wielobarwne (jodełka i taflowe), ceramiczne posadzki w sieni i korytarzach, dobrej klasy stolarka drzwiowa i okienna, ozdobna balustrada schodów, granitowe stopnie, marmurowe parapety okien, ozdobne płytki ściennie w sieni, sztuki w sieni i korytarzach oraz podestach schodów. W budynku znajdowała się winda - zdemontowana w okresie powojennym. Jeszcze na pocz. 1.90-tych w mieszkaniach były piece z ozdobnych, secesyjnych kafli - już nieisotniejące (w piwnicach zachowane same kafle).

Instalacje: elektryczna, wodno-kanalizacyjna, telefoniczna, gazowa, ogrzewanie piecami.



1) Elewacja podwórzowa.



2) Elewacja wschodnia.



3) Dekoracja elewacji południowej.

Wkładkę założył: Irena Zajac, sierpień 1998 r.
(imię i nazwisko, data)

Miejsce przechowywania negatywów: PSOZ Przemyśl



4)



5)



6)



7)



8)



9)



4) Drzwi balkonowe w wykuszu narożnym.

5) Drzwi wejściowe do sieni.

6) Drzwi wejściowe do mieszkań.

7) Drzwi w mieszkaniach.

8) Klatka schodowa.

9) Sien - widok od wejścia.

10) Dekoracja sztukatorska w sieni.

10)