

Nr

IV

A

B

C

D

E

F

G

H

I

J

K

L

M

N

O

P

R

S

T

U

V

W

X

Y

Z

RZESZÓWSKIE

1. Obiekt zabytkowy

Dom mieszkalny, ul. Włosa (H) 17 ?

2. Miejscowość

WASCO

LANCUT

3. Wiek

ok. poł. w. XIX

4. Styl budowlany

budowe

5. Kubatura m³

ok. 160

ok. 200

6. Powierzchnia w m² 62,2

a) zabytkowa: ok. 80 b) użytkowa:

20. Przynależność administracyjna

a) województwo wielkopolskie

b) powiat

Łańcut

c) gmina

Łańcut

7. Materiał budowlany

przed zniszczeniem

po odbudowie

11. Ilość budynków

1

14. Grunty należące do zabytku:

ha

a) ściany

drewno

-

12. Ilość kondygnacji

1

a) ogrody stylowe

-

b) sklepienia

-

-

13. Użytkowanie wnętrza według ilości:

b) sady i grunty uprawne

-

c) stropy

drewno

-

a) izb mieszkalnych

4

c) lasy

-

d) więzania dachu

drewno

-

b) innych pomieszczeń

1

d) wody

-

e) krycie dachu

gont

-

c) piwnic

-

e) inne

-

8. Wyposażenie architektoniczne

XIX - wieżowe drzwi wejściowe.

15. Przeznaczenie pierwotne budynku

dom mieszkalny

16. Użytkowanie w latach ubiegłych

j. n.

17. Użytkowanie obecne

j. n.

18. Nadaje się do użycia na:

j. n.

21. Stacja

nazwa stacji

odległość od stacji w km

a) kolejowa

Łańcut

2

b) autobusowa

n

wym

22. Właściciel i jego adres

23. Użytkownik i jego adres

j. n.

24. Inwestor i jego adres:

j. n.

9. Autorzy i data budowy i przebudowy

Wybudowany ok. poł. w. XIX

19. Data, rodzaj i stopień zniszczeń i odbudowy

dobry

Data

OPIS

zniszczenia
o/oodbudowa
o/o

VIII. 1939 r.

niezniszczony

XI. 1939 r.

niezniszczony

XII. 1945 r.

nie zniszczony

1955.

1956

nowe więzanie szachow. pokryw
ci szach. pokryw, nowo szachow.

1959

Zamieszkanie

1963

Stan og. Budynek silnie szachow. 35%

1963

remont

25. Rejestr zabytku nr

rok _____ miejsce przechowywania

26. Nazwa księgi hipotecznej

27. Numer hipoteczny

LIWH

28. Akta

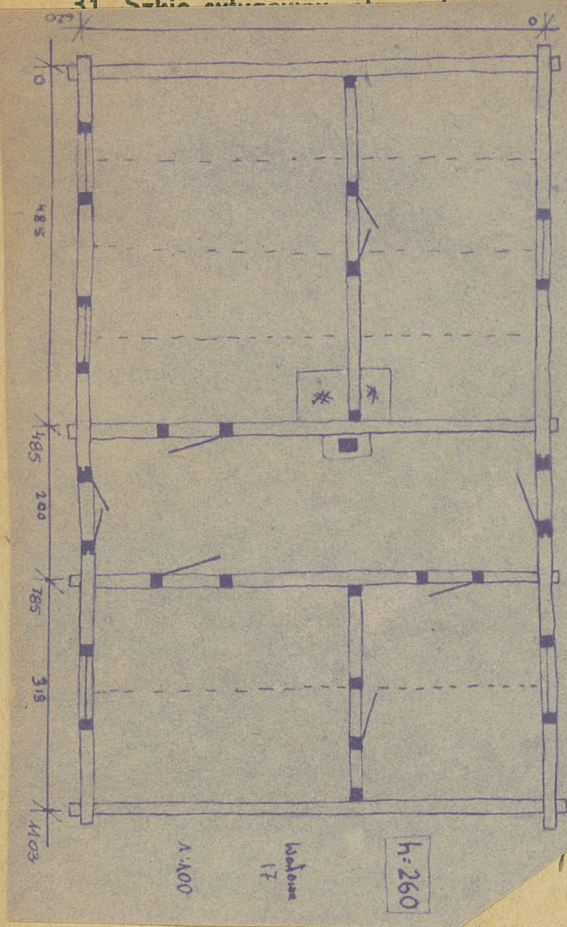
29. Fotografie

30. Inwentaryzacja pomiarowa

10. Udostępnienie

udostępniony

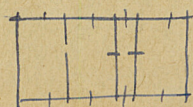
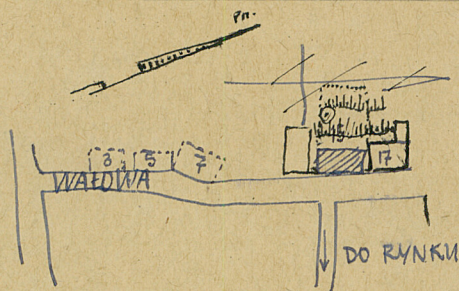
31. Skia sytuacyjna, uwagi opisowe, fotografia



1959

ie planie prostejka. Konstrukcji wieńco-
kami. Wewnątrz
cewności po bokach.
Ty garben. Ściany szalo-

Bibliografia:



32. Przebieg prac konserwatorskich

rok	Wyszczególnienie prac	Koszt tys. zł
1956	Nowe więzanie dachowe, golenię dachu papa, stolarka okiennio- drzwiowa, wyłożenie podłóg	

33. Koszty
w tys. zł

przewidywane

rzeczywiste

34. Inspekcje

1. VII. 1955. Zwin
IX. 1959 W. Kret
23. XI. 1963. B. Tondos

35. Uwagi różne

*. Zmieniony w 1956 r. Obecnie dach dwu-
spadowy pokryty papą i ugięciowo blasz.
ze mytami nolosowanymi dachami (1963)

36. Wypełnił dnia

14. VII. 1955. Zwin

37. Sprawdził dnia

15. IX. 59

Łojciechtmet

opr. T. Jankowski
15. XII. 59.

opr. i wzup.
10. XII. 1963
B. Tondos

, uwagi opisowe, fotografia

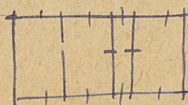
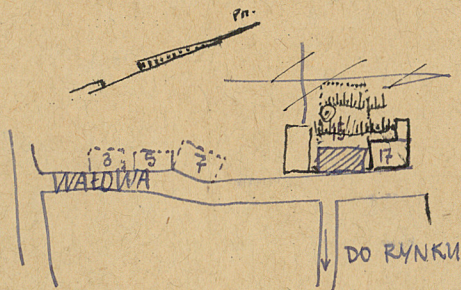


1955

1959

na ceglanej podmurówce
Dane drewniany. Złożony na planie prostokąta.
Parterowy. ^{Dzielnice} ~~brzoścowy~~ w konstrukcji wieńco-
wej na ^{obtop} ~~złoty~~ opozu i ostatekami. Wewnątrz
sien ^{na puście} z utwardzeniem posadzki po bokach.
Dach czterospadowy, kryty gontem*. Ściany szalo-
wane deskami.

Bibliografia:



32. Przebieg prac konserwatorskich

rok	Wyszczególnienie prac	Koszt tys. zł
1956	Nowe mierzanie dachowe, poliny wosku papy, stolarka okiennio- drzwiowa, wykładanie podłóg	

33. Koszty w tys. zł

przewidywane

rzeczywiste

34. Inspekcje

1. VII. 1955. Zł...
IX. 1959. W. Kret
23. XI. 1963. B. Tondos

35. Uwagi różne

*. Zmieniony w 1956 r. Obecnie dach dwu-
spadowy ~~z~~ kryty papą i uściśnionymi blachami
ze miedzianymi okładzinami dachowymi (1963)

36. Wypełnił dnia

14. VII. 1955. Zł...

37. Sprawdzał dnia

15. IX. 59

Łojciech Kret

opr. F. Tondos
15. XII. 59.

opr. i wzup.
10. XII. 1963
B. Tondos