

1. Obiekt

DOM MIESZKALNY (willa "Elżbieta"), ul. Puszkina 18 (d. Potockiego)

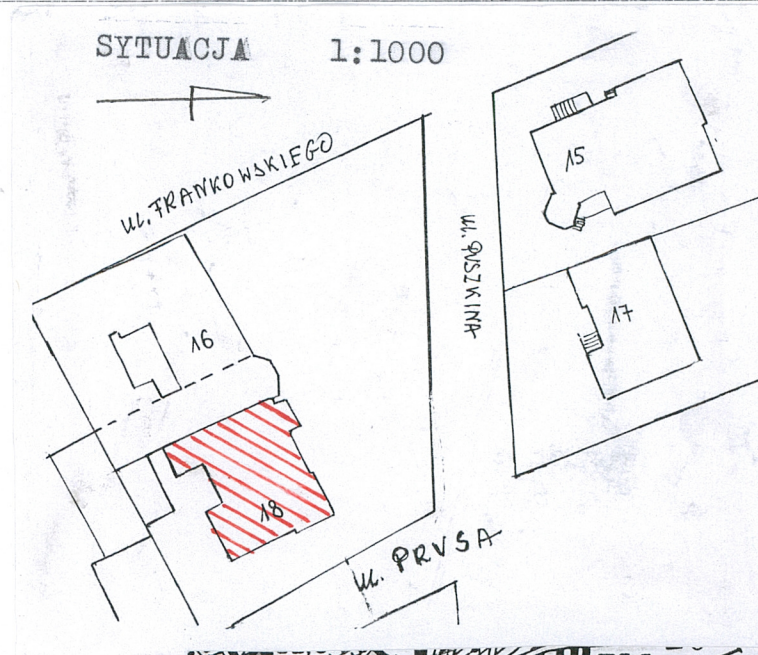
2. Czas powstania

1906 r.

3. Miejscowość

PRZEMYŚL

11. Zdjęcia , rzut, przekrój, sytuacja, orientacja



4. Adres **37-700 PRZEMYŚL**

ul. Puszkina 18

nr. Hipoteczny KW [redacted] dz. 1797

5. Przynależność administracyjna

województwo **podkarpackie**

gmina **Przemyśl**

6. Poprzednie nazwy miejscowości

j.w.

7. Przynależność administracyjna 1.VI.1975

województwo **rzeszowskie, przemyskie**

powiat **przemyski**

8. Właściciel i jego adres



9. Użytkownik i jego adres

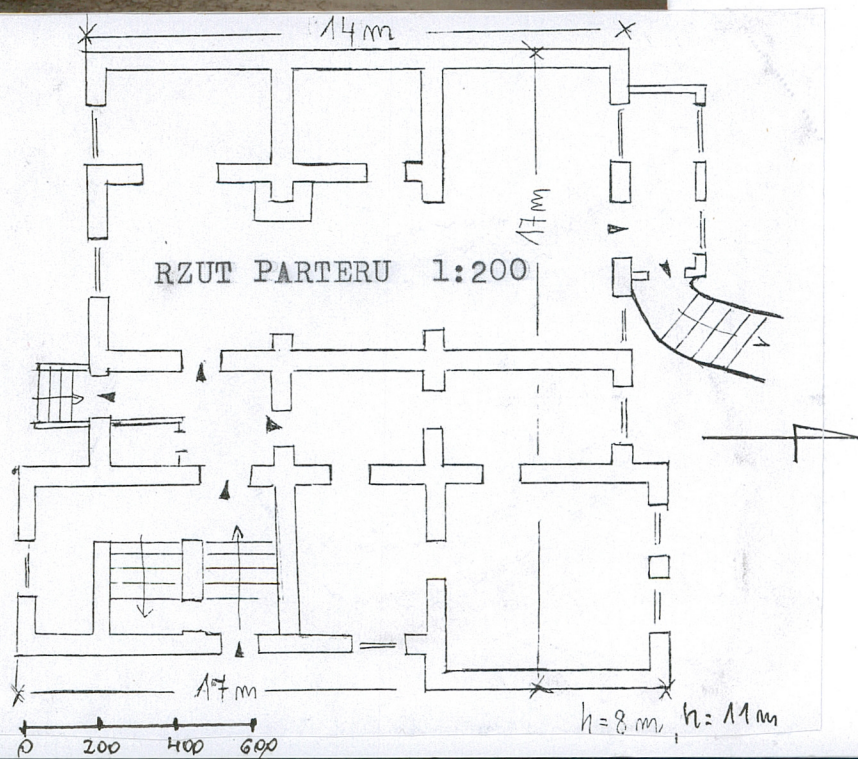
lokatorzy

10. Rejestr zabytków

A-535 z dnia 7.06.1983 r. zabudowa ulicy

A-137 z dnia 29.05.1985 r. dzielnica willowa

A-705/709 z dnia 20.05.1972 r. ukl.urbanist.



Willa "Elżbieta" usytuowana jest na narożu ulicy Puszkina i Prusa powstałych na przełomie XIX/XX w., po parcelacji folwarku Krayczego. Wybudowana w 1906 roku w stylu "romantycznym". Na terenie tym na przełomie XIX i XX wieku tworzył realizacje romantyczne Władysław Weryka Dañowski i być może obiekt ten wyszedł z jego pracowni względnie pod jego wpływem został zrealizowany. Prezentuje ona "drugą grupę willi" charakterystyczną dla Przemysła z dużą inwencją twórczą skierowaną na osiągnięcie ciekawych i malowniczych efektów przestrzennych i dekoracyjnych, posiadających dodatkowo "basztę narożną". W 1910 roku właścicielką willi była Paulina Sapak, w 1932 roku do czasów powojennych rodzina Mosiewiczów, a następnie Konopelskich zaś 17.03.2007 r. Leonard Konopelski syn Włodzimierza i Heleny sprzedaje ją Marcie i Romanowi Witowski. W grudniu 1939 r. rodzina Mosiewiczów udzieliła tu schronienia rannemu Naczelnemu Wodzowi Polskich Sił Zbrojnych na Zachodzie gen. broni Władysławowi Andersowi, który przybywał tu wraz z żoną Ireną i ordynansem. Generał Anders w czasie walk wrześniowych dwukrotnie postrzelony został w nogę i nie opuszczał swego pokoju. Udzielenie schronienia generałowi łączyło się z wielkim ryzykiem ponieważ w tym samym budynku miały swoje kwatery rodziny sowieckich oficerów, a ta część miasta Przemysła była pod ich okupacją. We wrześniu 2006 r. na okoliczność upamiętnienia tu pobytu generała została wmurowana i odsłonięta tablica pamiątkowa. Pomysłodawcą i inicjatorem tego upamiętnienia był Waldemar Wielgusz, który mieszkał tam kiedyś i który wykorzystał również wspomnienie o generale córki ówczesnego właściciela budynku Danuty Mosiewicz - Mikuszowej. Po drugiej wojnie światowej wnętrza willi uległy wielokrotnemu podziałowi i zasiedleniu przez wielu lokatorów, co przyczyniło się do bardzo znacznego pogorszenia stanu technicznego oraz dewastacji bogatego niegdyś w dekorację wnętrza.

Sytuacja: willa zlokalizowana w południowo-zachodnim narożniku ulicy Puszkina i Prusa, w luźnej zabudowie, od północy sąsiaduje z willą przy ulicy Puszkina 16, od wschodu otoczona jest ogrodzonym ogrodem, od południa - wejście i wjazd od ulicy Prusa na małe podwórze z oficyną, ob. garaż.

Materiał, konstrukcja, technika: zbudowana z cegły, otynkowana, dach pokryty blachodachówką i blachą w "karo" (wieża), konstrukcja dachu drewniana, krokwiowo-jętkowa; stropy w piwnicach odcinkowe, ceramiczne na stalowych dźwigarach, pozostałe Kleina, płaskie; posadzki - piwnice - beton, korytarze - lastriko z datą budowy, pozostałe - parkiety; schody - piwnice - betonowe, wyrównawcze - lastriko, klatka schodowa na I piętro - drewniana, z metalowymi, kutymi poręczami, dwubiegowa; stolarka drzwiowa - drewniana, z okresu budowy, drzwi dwuskrzydłowe, płycinowe, częściowo przeszklone szkłem trawionym z motywem kwiatów, drzwi wejściowe - częściowo przeszklona z ozdobną metalową kratą, bardzo ozdobne, pozostałe - jednoskrzydłowe, płycinowe, okna nowe z PCV, zespolone, z zaznaczonym czterokwaterowym podziałem, okna połaciowe.

Rzut: założony na planie zbliżonym do litery "L" z płytkim ryzalitem werandy od strony wschodniej i głębokim, bocznym od strony zachodniej. Wejście na osi skrajnej z lewej strony, od strony południowej, po schodach wyrównawczych, od których podest i zejście do piwnic oraz wejście na korytarz, z którego jest wejście do mieszkania i na klatkę schodową, prowadzącej na wyższe kondygnacje. Układ wnętrza trzyosiowy i trzytraktowy. Pomieszczenia w układzie korytarzowo - amfiladowym.

Bryła: dwukondygnacyjowa z użytkowym poddaszem, wieża trójkondygnacyjowa, podpiwniczona, dachy czterospadowe.

Elewacja frontowa ogrodowa – wschodnia jednopiętrowa, sześciosiowa z narożnym od strony południowej, dwuosiowym i dwupiętrowym ryzalitem wieży oraz parterowym gankiem na osi skrajnej od strony północnej. Parter boniowany, płaszczyzna ścian poprzecznie rozdzielona listwami gzymśów kordonowych ścianką kolankową i profilowanym wieńczącym. Okna prostokątne, czterokwaterowe, w profilowanych opaskach z płaskorzeźbionym astragalem i z kliniec, podokienniki w formie płycin zakończonych profilowanym parapetem, wspartym na konsolkach. Parterowa weranda przeszklona jest oknami i drzwiami przesklepionymi półkoliście, zwieńczona balkonem z kamienną tralkową balustradą. Z werandy do ogrodu prowadzą półkoliście biegnące kamienne schody z metalową kutą balustradą. W partii nadokiennej werandy kolorowa mozaika z kamieni i szkła. Wieża tworząca południowy ryzalit, dwupiętrowa, dwuosiowa, na parterze boniowana, okna rozwiązane jak w pozostałej części budynku, po ich bokach płaskorzeźbione motywy tarczy i wieńca ze wstęgami oraz datą "1906" na parterze zaś na piętrach lizeny i wieńce ze wstęgami. Na II piętrze ryzalitu balkonik z kamienną, tralkową balustradą i płaskorzeźbione główki. Ryzalit przykrywa wysoki czterospadowy dach pokryty blachą w "karo" i zwieńczony metalową, kutą attyką w formie "parkaniku".

Elewacja południowa - trzyosiowa ze ślepą ścianą przyległej do niej wieży, wejście do budynku usytuowane na osi skrajnej zachodniej, prostokątne zwieńczone profilowanym gzymsem, nad nim duże okno obwiedzione astragalem.

<p>14.Kubatura</p> <p>1.904 m³</p>	<p>15.Powierzchnia użytkowa</p> <p>906 m²</p>	<p>16.Przeznaczenie użytkowe</p> <p>mieszkalne</p>	<p>17.Użytkowanie obecne</p> <p>mieszkalne</p>
<p>18.Prace budowlane i konserwatorskie, ich przebieg i dokumentacja</p> <p>W 2007 roku wykonano następujące prace remontowe (zezwolenie UOZ-1-4152/87/07 z dnia 05.04.2007 r.): adaptacja poddasza na cele mieszkalne, remont, konserwacja połączona z częściową wymianą więźby dachu, wymiana pokrycia dachu, naprawa tynków i kolorystyka, ocieplenie ściany tylnej, wymiana okien, remont i przebudowa kominów, częściowy remont wnętrza.</p>		<p>19.Stan zachowania(fundamenty, ściany zewnętrzne, ściany wewnętrzne, sklepienia, stropy konstrukcje dachowe, pokrycia dachu, wyposażenie i instalacje</p> <p>Stan dobry, obiekt wymaga odwilgocenia, ślady wilgoci w piwnicach.</p> <p>20.Najpilniejsze postulaty konserwatorskie</p> <p>Zachować bryłę, wystrój architektoniczny, detal i dekorację malarską (po wykonaniu odkrywek), układ przestrzenny oraz stolarkę drzwiową.</p> <p>Obiekt wpisać do rejestru zabytków indywidualnie.</p>	

21. Akta archiwalne (rodzaj akt, numer i miejsce przechowania)

24. Uwagi różne

25. Opracował

tekst wrzesień 2008 r.

plany, rysunki wrzesień 2008 r.

zdjęcia fotograf. wrzesień 2008 r.

miejsce przechowania negatywów – w posiadaniu autora

Karta po wypełnieniu podlega ochronie na podstawie przepisów autorskiego

POŁUDNIOWO-WSCHODNI INSTYTUT NAUKOWY
ul. Grodzka 3 37-700 PRZEMYŚL
tel. (0-16) 678-73-33 fax (0-16) 678-64-95

Kierownik Biura

Ryszard Łamasz
mgr Ryszard Łamasz

22. Bibliografia

- Studium historyczno-urbanistyczne Przemyśl - Przedmieście Lwowskie
PP PKZ O/Rzeszów, Jarosław 1986 r.
- Wykaz ulic, placów i domów w mieście Przemyślu, Przemyśl 1932 r.
- Sąd Rejonowy w Przemyślu, Wydział Ksiąg Wieczystych
- Teczka obiektu WUOZ Przemyśl
- "Nowiny", wtorek 12 września 2006 r. s. 7

26. Adnotacje o inspekcjach, informacje o zmianach (daty, imiona i nazwiska wypełniających)

23. Źródła ikonograficzne i fotografia (rodzaj, miejsca przechowania, sygnatury)

27. Załączniki

wkładka - 2 325

NR.....

1.Miejscowość PRZEMYŚL	2.Obiekt (nazwa jak w karcie) Dom mieszkalny (willa "Elżbieta") ul. Puszkina 18	3.Zawartość wkładki (nazwa obiektu lub materiału uzupełniającego) c.d. pkt. 12 i 13
-------------------------------	---	--

c.d. pkt. 12 - historia

Podczas prac remontowych werandy w 1993 roku odkryto malowidła ściennie (obecnie zabilone): na ścianie zachodniej - obraz ujęty w malowaną ramę przedstawia akt kobiety na tle krajobrazu i architektury oraz na ścianie północnej - krajobraz leśny, malowidło o sygnaturze O.W. 1912 r.

c.d. pkt. 13 - opis

Drzwi drewniane, przeszklone, z ozdobną metalową kratą, płyciny z rytem roślinnym. Podział i wystrój okien elewacji podobny jak we frontowej. Ryzalit wieży bez okien, z boniowanym pasem parteru i płycinową dekoracją w wyższych partiach.

Na płycinie II piętra rzeźbiony motyw festonu i napis "Willi Elżbieta".

Elewacja tylna - zachodnia - trzyosiowa, z jednoosiowym ryzalitem bocznym, bez dekoracji, na parterze wejście na balkon, na wyższych kondygnacjach ryzalitu balkony komunikacyjne.

Wnętrze i wyposażenie: zachowany dawny układ wnętrza, drewniana klatka schodowa z metalową balustradą, schody "ogrodowe", oryginalna, bardzo ozdobna stolarka drzwiowa, parkiety.

Instalacje: wod.-kan., elektryczna, gazowa, c.o. etażowe, piece.



dot. 1 elewacja tylna

Wkładkę założył: wrzesień 2008 r.

Kierownik Biura

mgr Ryszard Łamasz

Miejsce przechowywania negatywów - w posiadaniu autora



foto.2



foto.6



foto.7



foto.3



foto.4



foto.5



foto.8



foto.9

NR.....

1.Miejscowość

PRZEMYŚL

2.Obiekt (nazwa jak w karcie)

Dom mieszkalny (willa "Elżbieta")

ul. Puszkina 18

3.Zawartość wkladki (nazwa obiektu lub materiału uzupełniającego)

zdjęcia



dot. 10



dot. 11



dot. 12



dot. 13



dot. 14



dot. 15

dot. 10-15 elensja boosus, potudniowa

Kierownik Biura

mgr Ryszard Łamasz

Wkładkę założył: wrzesień 2008 r.

Miejsce przechowywania negatywów - w posiadaniu autora



foto. 16 wejście główne



foto. 17 wejście główne



foto. 18 - schody wspinawcze



foto. 19 - klasa szkolna



foto. 20 - klasa szkolna