

1. Obiekt

DOM MIESZKALNY (WILLA), ul. PUSZKINA 17

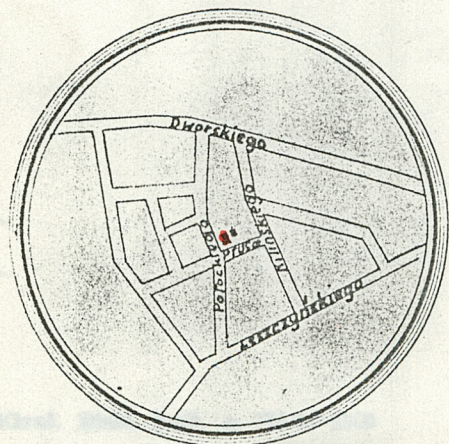
2. Czas powstania
1908 r.

3. Miejscowość
P R Z E M Y Ś Ł

11. Zdjęcia rzut przekrój sytuacja orientacja

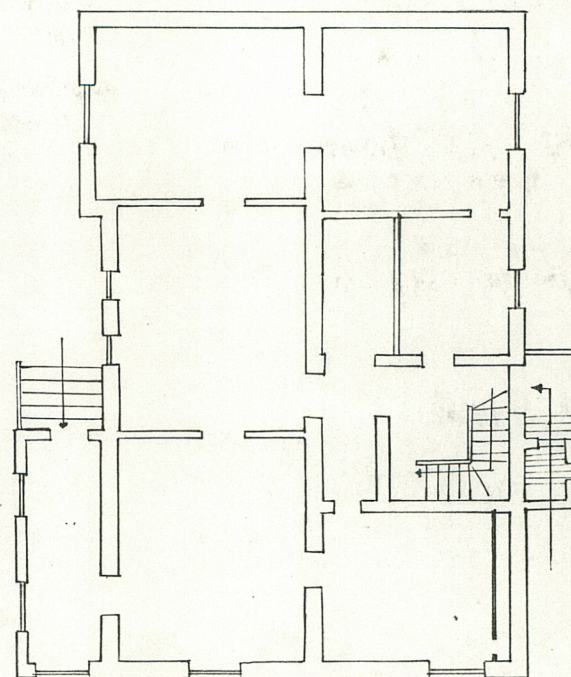


1. elewacja frontowa - zachodnia



ORIENTACJA SKALA 1:10000

RZUT PARTERU



SKALA 1:200
0 200 400 600

h = 3.5 m

4. Adres Przemysł
ul. Puskina 17

nr hipoteczny

5. Przynależność administracyjna
województwo przemyskie
gmina Przemysł

6. Poprzednie nazwy miejscowości

7. Przynależność administracyjna 1. VI. 1975 r.
województwo rzeszowskie
powiat przemyski

8. Właściciel i jego adres

9. Użytkownik i jego adres

10. Rejestr zabytków

Nr A-1589
A-435

data 4.09.1991 r.

A-634

19.05.1985

12. Autorzy, historia obiektu, określenie stylu.

Zbudowany w 1908 r., wł. Aleksandra Kertha, o wystroju eklektycznym, 3.IV.1917 r. przechodzi na własność Wiktora, Henryka i Romana Kertha, których jest własnością do 1938 r., w kwietniu 1938 r. zostaje zakupiony przez [REDAKTOWANE]

[REDAKTOWANE], obecnie własność spadkobiercy [REDAKTOWANE]

Pod koniec 1938 r. rozpoczęto remont połączony z modernizacją wg projektu wyk. przez inż. Bolesława Chmielewskiego z Przemysła. Wówczas to zmieniono na modernistyczny wystrój elewacji, stolarki, częściowo układ wnętrza.

13. Opis (sytuacja, materiał i konstrukcja, rzut, bryła, elewacje, wnętrze wyrośnięcie instalacje)

Usytuowany narożnie, od zachodu kalenicowo do ulicy Puszkina, a od południa przy ulicy Prusa, w dużym ogrodzie z wjazdem od południa, od północy graniczy z willą przy ulicy Puszkina 15, a od wschodu z posesją budynku przy ulicy Kilińskiego 12.

Zbudowany z cegły ceramicznej na zaprawie wapienno-cementowej. Piwnice posiadają stropy odcinkowe na belkach stalowych, nad parterem - płaskie, drewniane. Więźba dachu o konstrukcji płatwiowo-kleszczowej. Dach kryty jest blachą.

Posadzki: w piwnicach betonowe, na parterze - parkiet, korytarz - lastriko.

Schody: zewnętrzne - jednobiegowe, stopnie betonowe, poręcze metalowe, strycho- we - dwubiegowe, stopnie i poręcz z drewna.

Stolarka: okna - ościeżnicowe, trójdzielne i dwudzielne ośmiokwaterowe, drzwi zewnętrzne - płycinowe, częściowo przeszklone, wewnętrzne - płytowe, fornirowane orzechem.

Założony na rzucie prostokąta z płytkami ryzalitami od strony zachodniej, parterowy, podpiwniczony, kryty dachem trójspadowym z wyodrębnionymi daszkami frontowych ryzalitów.

Wnętrze rozplanowane symetrycznie, dwuosiowe i trzytraktowe, o układzie korytarzowo-amfiladowym. Wejście frontowe od strony wschodniej, po zewnętrznych schodach prowadzących na korytarz, skąd połączenie do pomieszczeń i gdzie w południowo-wschodnim narożu schody na słupach. Od południowo-zachodniego narożnika usytuowana weranda tzw. "ogród zimowy", która ma bezpośrednie połączenie z ogrodem i jadalnią.

Elewacja frontowa - zachodnia - 4-osiova, gładka, zwieńczona gzymsem, z zaznaczoną partią cokołu, z płytkami ryzalitami bocznymi, z których południow-zachodni przechodzi w przeszkloną werandę z wejściem po schodach do ogrodu i zwieńczoną uskokowym szczytem. Okna prostokątne z profilowanymi podokiennikami.

Elewacja południowa i wschodnia - trójosiowe, gładkie, zwieńczone gzymsem, z zaznaczoną partią cokołu, otwory okienne prostokątne z profilowanym podokiennikiem. Od strony elewacji wschodniej wejście główne, usytuowane na osi środkowej, do którego prowadzą schody zewnętrzne z metalową poręczą.

Elewacja północna - opracowana jak pozostałe, bez otworów.

Instalacje: wod.-kan., gaz, elektryczna, c.o.

<p>14. Kubatura</p> <p>484 m³</p>	<p>15. Powierzchnia użytkowa</p> <p>121 m²</p>	<p>16. Przeznaczenie pierwotne</p> <p>mieszkalne</p>	<p>17. Użytkowanie obecne</p> <p>mieszkalne</p>
<p>18. Prace budowlane i konserwatorskie, ich przebieg i dokumentacja</p> <p>Remonty bieżące wykonywane sukcesywnie w miarę potrzeb. W 1980 r. wykonano centralne ogrzewanie, a w 1993 r. nowe pokrycie dachu.</p>		<p>19. Stan zachowania (fundamenty, ściany zewnętrzne, ściany wewnętrzne, sklepienia, stropy konstrukcje dachowe, pokrycie dachu, wyposażenie i instalacje)</p> <p>Bardzo dobry</p> <p>20. Najpilniejsze postulaty konserwatorskie</p> <p>Brak</p>	

21. Akta archiwalne (rodzaj akt, numer i miejsce przechowania)

Sąd Rejonowy Wydział Ksiąg Wieczystych w Przemyślu

22. Bibliografia

Zdjęcia z 1938 r. u właścicielki

23. Źródła ikonograficzne i fotografla (rodzaj, miejsca przechowania, sygnatury)

24. Uwagi różne

25. Opracował

tekst mgr Halina Jurjewicz, grudzień 1994 r.

Imię, nazwisko, data, podpis

plany, rysunki mgr Halina Jurjewicz, grudzień 1994 r.

Imię, nazwisko, data, podpis

zdjęcia fotogr. mgr Halina Jurjewicz, grudzień 1994 r.

Imię, nazwisko, data, podpis

miejsce przechowania negatywów PSOZ w Przemyślu

Karta po wypełnieniu podlega ochronie na podstawie przepisów prawa autorskiego

26. Adnotacje o inspekcjach, informacje o zmianach (daty, imiona i nazwiska wypełniających)

27. Załączniki WKŁADKA

1. Miejscowość

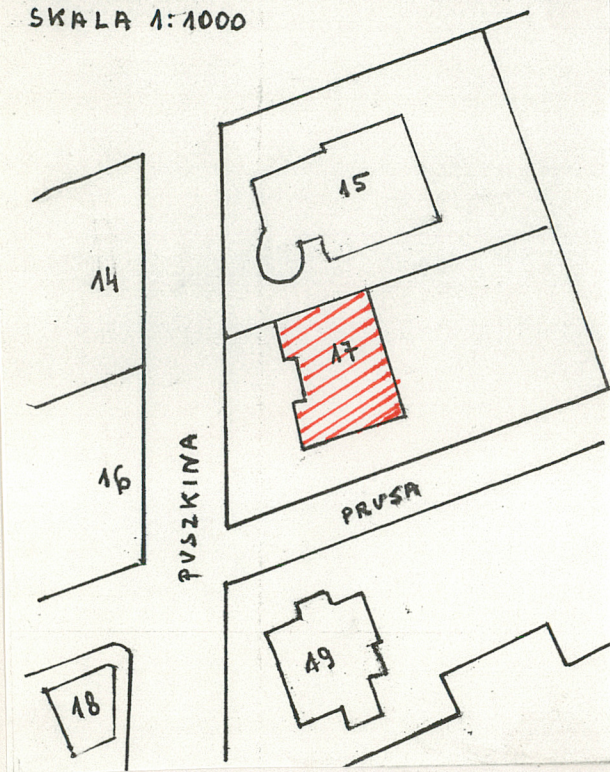
PRZEMYSŁ

2. Obiekt (nazwa jak w karcie)

DOM MIESZKALNY
(WILLA), ul. Puszkina 17

3. Zawartość wkładki (nazwa obiektu lub materiału uzupełniającego)

zdjęcia

SYTUACJA
SKALA 1:1000

3. elewacja boczna - południowa



2. elewacja tylna - wschodnia

Wkładkę założył: mgr Halina JURJEWICZ, grudzień 1994 r.
(imię nazwisko, data)

Miejsce przechowywania negatywów: PSOZ w Przemyśle

LZGraf Biała Podl. z. 759 90 5000