

1. Obiekt

DOM MIESZKALNY (willa), ul. Puszkina 12 (d. Potockiego)

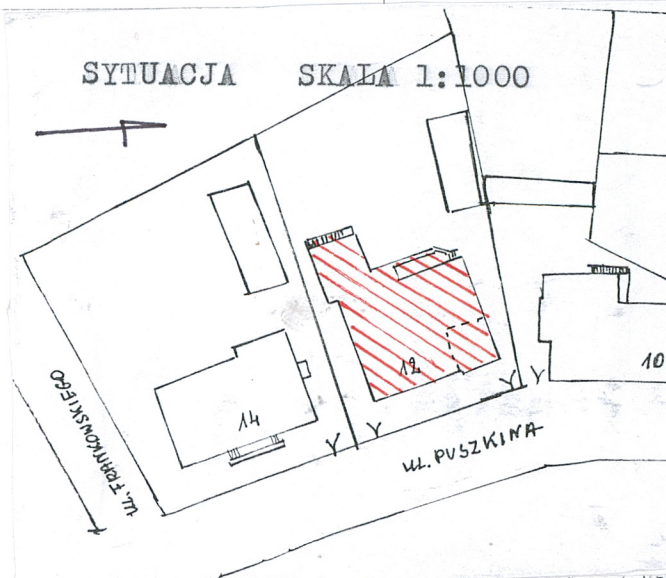
2. Czas powstania 1897-
1899 (?)

romantyczny

3. Miejscowość

PRZEMYŚL

11. Zdjęcia, rzut, przekrój, sytuacja, orientacja



4. Adres 37-700 PRZEMYŚL

ul. Puszkina 12

nr. Hipoteczny KW [redacted]

5. Przynależność administracyjna

województwo podkarpackie

gmina Przemyśl

6. Poprzednie nazwy miejscowości

j.w.

7. Przynależność administracyjna 1.VI.1975

województwo rzeszowskie, przemyskie

powiat przemyski

8. Właściciel i jego adres

9. Użytkownik i jego adres

j.w.

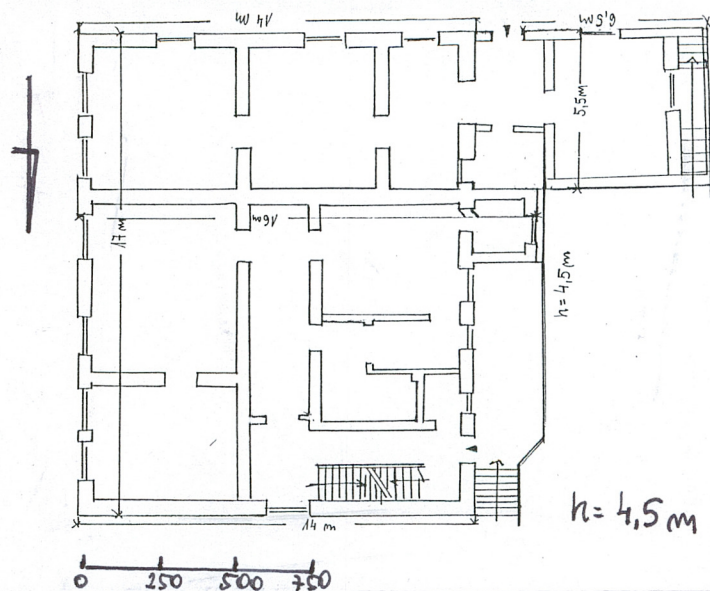
10. Rejestr zabytków

A-535 z dnia 7.06.1983 r. zabudowa ulicy

A-137 z dnia 29.05.1985 r. dzielnica willowa

A-624

RZUT PARTERU SKALA 1:250



12. Autorzy, historia obiektu, określenie stylu

Zbudowana wg. dat na szczytach attyki w latach 1897-1899 i prezentuje styl romantyczny. Posiadała niegdyś zabudowania gospodarcze na zapleczu działki jak powozownię zachowaną do dziś i przekształconą na warsztat rzemieślniczy, nieistniejącą stajnię oraz starą studnię. Wjazd na posesję był od ulicy i z tyłu działki od ulicy Frankowskiego. Właścicielami domu byli Ekiertowie, Maria Wenzental, w części L. Szewc, a obecnie [REDAKCYJA]. Po wojnie mocno zdewastowana i przerobiona na skutek zasiedlenia jej przez przypadkowych lokatorów. Po zmianie właściciela i zarządcy i przekwaterowaniu lokatorów, odremontowana w latach 70-tych XX wieku.

13. Opis (sytuacja, materiał i konstrukcja, rzut, bryła, elewacje, wnętrze, wyposażenie, instalacje)

Sytuacja: willa usytuowana po zachodniej stronie ulicy Puszkina w niewielkim ogrodzie, wolnostojąca z oficyną d. powozowni od strony północnej. Zlokalizowana do ulicy kalenicowo. Działka ogrodzona z dwoma wjazdami po bokach. Sąsiaduje od północy z kamienicą przy ulicy Puszkina 10 zaś od południa z willą przy ulicy Puszkina 14.

Materiał, konstrukcja, technika: murowana z cegły, tynkowana, dach pokryty blachą, więźba dachu drewniana, krokwiowo-jętkowa, stropy drewniane, płaskie, w piwnicy odcinkowe, ceglane na stalowych dźwigarach; posadzki - płytki ceramiczne, parkiety, w części zachowane posadzki mozaikowe, piwnice - wylewka betonowa, schody drewniane, dwubiegowe, z metalową ozdobną balustradą, do piwnicy - jednobiegowe, drewniane; stolarka drzwiowa - płycinowa, pełna, jedno i dwuskrzydłowa, współczesna; stolarka okienna - okna drewniane, skrzynkowe, dwudzielne, z dwudzielnym naświetlem, w dobudowanej części z PCV.

Rzut: na planie prostokąta z ryzalitem w narożniku północno-wschodnim i dobudówką współczesną od strony południowo-zachodniej. Układ wnętrza trójosiowy i trzytraktowy, w części przekształcony przez dobudówkę i podział obiektu na dwóch właścicieli. Obecne wejścia do mieszkań od strony zachodniej (tylnej) - jedno przez ganek zaś drugie z przybudówki. Klatka schodowa prowadząca na piętro wieży usytuowana na osi wejścia, pod nią schody do piwnicy.

Bryła: jednokondygnacyjowa z użytkową częścią strychu i dwukondygnacyjowym ryzalitem narożnym - wieżą.

Elewacje: frontowa - wschodnia – zwrócona do ulicy Puszkina parterowa, sześciosiowa, z piętrowym dwuosiowym ryzalitem usytuowanym w części północno-wschodniej, w formie wieży ze stromym czterospadowym dachem pokrytym blachą w "karo" i zwieńczonym ozdobną metalową attyką w formie balustrady z dwoma ozdobnymi szczytami oraz owalną lukarną na froncie. Tynki gładkie, ryzalit płytko boniowany. Okna czterokwaterowe, prostokątne w głębokich ościeżach obramowanych opaską z kluczem, z profilowanym parapetem i fartuszkami w płycinie podokiennej, nadokiennik na parterze ryzalitu w formie trójkątnego tympanika zaś w postaci profilowanego gzymsu nad pozostałymi oknami. Elewacja zwieńczona jest ścianką kolankową z trzema okienkami strychu na przemian z profilowanymi płycinami oraz wysokim mocno profilowanym gzymsem na wspornikach z rzeźbioną głową lwa. Na narożnikach ryzalitu, pod koronującym go gzymsem - duże płaskorzeźbione tarcze w oprawie motywu roślinnego.

Elewacja boczna – południowa i północna - trójosiowa z powtórzonym wystrojem elewacji frontowej. Oś środkową elewacji północnej wyznacza blenda okienna.

Elewacje tylna – zniekształcona przez współczesną dobudówkę od strony południowo-zachodniej, w której wejście do części pomieszczeń mieszkalnych jednego z właścicieli. Od strony północno-zachodniej zaś schody prowadzące na ganek, z którego wejście do pozostałych pomieszczeń.

Wnętrze i wyposażenie: wnętrze częściowo przekształcone, zachowana oryginalna stolarka okien od strony frontowej oraz parkiety mozaikowe i posadzki terakotowe na korytarzach.

Instalacje: elektryczna, gazowa, wod.-kan., ogrzewanie c.o. - etażowe.

14. Kubatura 1.889 m ³	15. Powierzchnia użytkowa 683 m ²	16. Przeznaczenie użytkowe mieszkalne	17. Użytkowanie obecne mieszkalne
18. Prace budowlane i konserwatorskie, ich przebieg i dokumentacja W latach 70-tych, po zmianie właściciela, remont kapitalny pokrycia dachu i tynków zewnętrznych, adaptacja pomieszczeń dla potrzeb obecnych właścicieli i wykonanie nowej dobudówki. W 2002 roku adaptacja części strychu na mieszkania.		19. Stan zachowania (fundamenty, ściany zewnętrzne, ściany wewnętrzne, sklepienia, stropy konstrukcje dachowe, pokrycia dachu, wyposażenie i instalacje Ogólny stan techniczny obiektu dobry.	
		20. Najpilniejsze postulaty konserwatorskie Zachowanie dawnej stolarki i parkietów mozaikowych oraz detalu elewacji.	

21. Akta archiwalne (rodzaj akt, numer i miejsce przechowania)

24. Uwagi różne

25. Opracował

tekst październik 2007 r. R.T. Łamasz.....

plany, rysunki październik 2007 r. R.T. Łamasz.....

zdjęcia fotograf. październik 2007 r. R.T. Łamasz.....

miejsce przechowania negatywów – w posiadaniu autora

Karta po wypełnieniu podlega ochronie na podstawie przepisów autorskiego

22. Bibliografia

- Studium historyczno-urbanistyczne Przemyśl - Przedmieście Lwowskie
PP PKZ O/Rzeszów, Jarosław 1986 r.
- Wykaz ulic, placów i domów w mieście Przemyślu, Przemyśl 1932 r.
- Sąd Rejonowy w Przemyślu, Wydział Ksiąg Wieczystych

23. Źródła ikonograficzne i fotografia (rodzaj, miejsca przechowania, sygnatury)

26. Adnotacje o inspekcjach, informacje o zmianach (daty, imiona i nazwiska wypełniających)

27. Załączniki

wkładka - 2 wst

NR.....

1.Miejscowość

PRZEMYŚL

2.Obiekt (nazwa jak w karcie)

Dom mieszkalny, ul. Puszkina 12

3.Zawartość wkładki (nazwa obiektu lub materiału uzupełniającego)

fotografie



1



2



3



4

Wkładkę założył: październik 2007 r. R.T. Łamasz..... *Ryszard T. Łamasz*

Miejsce przechowywania negatywów - w posiadaniu autora



5



6

dot. 6 - elewacja tylna

dot. 1-5 - elewacje frontowe



fat. 1-3 - elewacja frontowa



klaska schodowa



fat. 3-5 elewacja boczna, potrudniowa



fat. 6-7 - klaska schodowa



8 - d. pomieszczenia

1. Miejscowość

PRZEMYŚL

2. Obiekt (nazwa jak w karcie)

Dom mieszkalny, Puszkińska 12

3. Zawartość wkładki (nazwa obiektu lub materiału uzupełniającego)

fotografie



fol. 1 - elewacja tylna



fol. 2 - d. portowa



fol. 3 - elewacja boczna, północna

Wkładkę założył: październik 2007 r. R.T. Łamasz

(imię i nazwisko, data)

Ryszard T. Łamasz

Miejsce przechowywania negatywów: u autora