

A B C D E F G H I J K L M N O P R S T U V W X Y Z

Nr

5986
PODKARPACKIE

1. Obiekt

DOM MIESZKALNY (WILLA), ul. PUSZKINA 6

2. Czas powstania

191922 r.

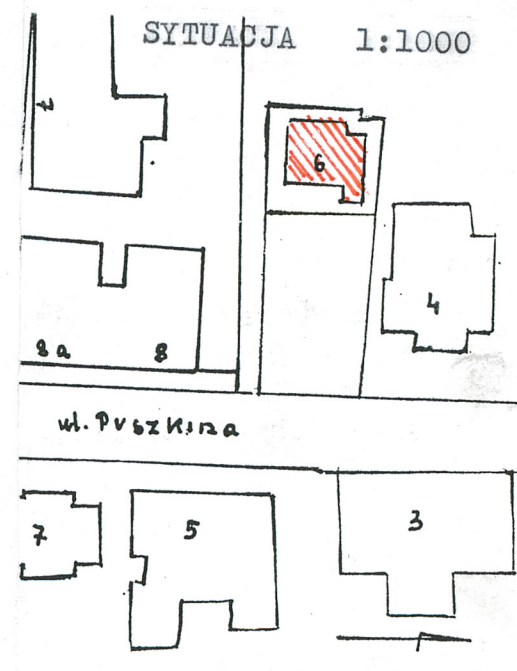
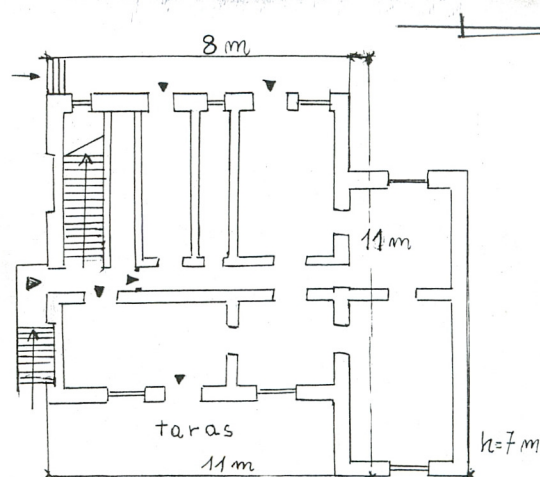
3. Miejscowość

PRZEMYŚL

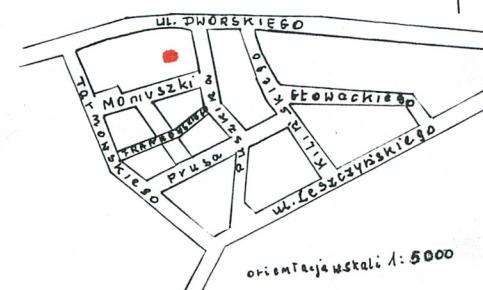
11. Zdjęcia rzut przekrój sytuacja orientacja



RZUT PARTERU SKALA 1:200



ORIENTACJA 1:5000



4. Adres

37-700 Przemyśl
ul. Puskina 6

Nr hipoteczny KW [redacted]

5. Przynależność administracyjna

województwo przemyskie

gmina Przemyśl

6. Poprzednie nazwy miejscowości

7. Przynależność administracyjna 1. VI. 1975r.

województwo rzeszowskie

powiat przemyski

8. Właściciel i jego adres



9. Użytkownik i jego adres

j.w. + lokatorzy

10. Rejestr zabytków

A-624

Nr A-845

19.05.1989

data 10.01.97 r

12. Autorzy, historia obiektu, określenie stylu.

Willa zbudowana w latach 1920-1922 (?)

przez rodzinę Hoffmanów. W 1924 roku zostaje zakupiona przez Bukowskich.

W 1980 roku w drodze spadku przechodzi na rodzinę

13. Opis (sytuacja, materiał i konstrukcja, rzut, bryła, elewacje, wnętrze wyposażenie instalacje)

Usytuowana w małym ogrodzie, po zachodniej stronie ulicy, wolnostojąca, od północy sąsiaduje z willą Puszkina 4 a od południa z podwórzem budynków Puszkina 8 i 8a oraz Moniuszki 7. Od strony zachodniej w granicy działki usytuowane są dawne stajnie i wozownie (ob. budynek gospodarczy). Zbudowana z cegły otynkowana, dach pokryty blachą. Konstrukcja dachu drewniana - stolarska. Stropy - piwnice - odcinkowe i "kapa czeska", pozostałe - drewniane, płaskie. Posadzki - piwnice - betonowe, korytarz - kolorowe płytki ceramiczne, pozostałe - parkiety taflowe.

Schody - wewnętrzne - dwubiegowe, drewniane, z metalową kutą poręczą, zewnętrzne - jednobiegowe z długim spornikiem, betonowe, z metalową poręczą.

Stolarka - drzwi zewnętrzne - dwuskrzydłowe, płycinowe, częściowo przeszklone, bardzo dekoracyjne, z metalową, ozdobną kratą; wewnętrzne: dwuskrzydłowe, płycinowe pełne, z naświetlem i supraportą - do salonu. Okna - półskrzynekowe, dwudzielne i czterodzielne, cztero i ośmiokwaterowe.

Układ wnętrza - na rzucie nieregularnym z ryzalizowaną częścią północną, dwutraktowy, trzyosiowy. Cały trakt drugi osi południowo-wschodniej zajmuje korytarz. W jego południowo-zachodnim narożniku usytuowana jest klatka schodowa a obok niej główne wejście do budynku. Z korytarza od wschodu jest bezpośrednie wejście do dawnego salonu, a od północy drzwi prowadzą do mieszkania, którego poszczególne pomieszczenia połączone są amfiladowo, a część ma dodatkowe wejścia z małego przedpokoju wewnętrznego. Pomieszczenia zaplecza kuchennego i kuchnia połączone są z zewnętrzną tylną klatką schodową, a salon ma wejście na balkon. Układ pomieszczeń na I p. identyczny jak na parterze.

Bryła, dwukondygnacyjna, podpiwniczona, pokryta dachem czterospadowym.

Elewacja frontowa - wschodnia - czteroosiowa, z jednoosiowym głębokim ryzalitem na skrajnej prawej osi. Naroża i parter ryzalitu boniowane, z 8-kwaterowym oknem w profilowanej opasce. Nad oknem płaskorzeźbny kartusz z roślinnym motywem po bokach. Pozostałe 4-kwaterowe okna parteru i otwór drzwiowy prowadzący na taras - w profilowanych opaskach.

<p>14. Kubatura</p> <p>616 m³</p>	<p>15. Powierzchnia użytkowa</p> <p>264 m²</p>	<p>16. Przeznaczenie pierwotne</p> <p>mieszkalne</p>	<p>17. Użytkowanie obecne</p> <p>mieszkalne</p>
<p>18. Praca budowlane i konserwatorskie, ich przebieg i dokumentacja</p> <p>W 1968 roku zlokalizowany został długi, ciągnący się przez 3 osie, balkon na I p. i drewniana weranda w elewacji frontowej. W 1980 roku wykonano generalny remont wnętrza.</p>		<p>19. Stan zachowania (fundamenty, ściany zewnętrzne, ściany wewnętrzne, sklepienia, stropy konstrukcje dachowe, pokrycia dachu, wyposażenie i instalacje)</p> <p>Ogólnie dobry, należy wymienić pokrycie dachu oraz odnowić tynki zewnętrzne budynku.</p> <p>20. Najpilniejsze postulaty konserwatorskie</p> <p>Zachować bez zmian wystrój elewacji i wyposażenie wnętrza.</p>	

21. Akta archiwalne (rodzaj akt, numer i miejsce przechowania)

Wykaz placów i ulic w mieście Przemyślu 1895-1932

24. Uwagi różne

25. Opracował

tekst mgr Halina JURJEWICZ, sierpień 1998 r. 

imię, nazwisko, data, podpis

plany, rysunki mgr Halina JURJEWICZ, sierpień 1998 r. 

imię, nazwisko, data, podpis

zdjęcia fotograf. mgr Halina JURJEWICZ, sierpień 1998 r. 

imię, nazwisko, data, podpis

miejsce przechowania negatywów PSOZ w Przemyślu

Karta po wypełnieniu podlega ochronie na podstawie przepisów prawa autorskiego

22. Bibliografia

- Studium historyczno-urbanistyczne - Przemyśl - Przedmieście Lwowskie PP PKZ O/Rzeszów, Jarosław 1986 r.
- Sąd Rejonowy w Przemyślu, Wydział Ksiąg Wieczystych

26. Adnotacje o inspekcjach, informacje o zmianach (daty, imiona i nazwiska wypełniających)

23. Źródła ikonograficzne i fotografia (rodzaj, miejsca przechowania, sygnatury)

27. Załączniki - 3

1. Miejscowość	2. Obiekt (nazwa jak w karcie)	3. Zawartość wkładki (nazwa obiektu lub materiału uzupełniającego)
PRZEMYŚL	Willa, ul. Puszkina 6	

c.d. pkt. 13

Taras i mały balkon na I p. z metalową, współczesną balustradą. Okna na I p. ryzalitu 8-mio i 4-kwaterowe pozostałej partii - ujęte w kanelowane pilastry z nadokiennikiem w formie płycina, z płaskorzeźbionym roślinnym ornamentem i główką dziecięcą na środku. Podokienniki w formie "fartuszków". Gzyms wieńczący profilowany wsparty na rzeźbionych wspornikach. Ryzalit wieńczy trójkątny, ozdobny tympanon na tle murowanej attyki ze sterczyną na środku.

Elewacja boczna - południowa - 3-osiowa z wejściem na osi środkowej, do którego prowadzą schody. Nad ozdobnymi drzwiami umieszczony jest przeszklony daszek. Osie boczne wyznaczają blendy okien, które na parterze ujęte są w profilowane opaski ze zwornikiem na środku, podokiennik w formie "fartuszka".

Elewacja boczna - północna - ślepa.

Elewacja tylna - zachodnia - gładka, wieloosiowa, z wejściem do piwnic, kondygnacje połączone zewnętrzną galerią komunikacyjną.

Wnętrze - zachowany kaflowy piec z koroną i dużym medalionem.

Instalacje: wod.-kan., elektryczna, gazowa, c.o.

Wkładkę założył: mgr. Halina JURJEWICZ, sierpień 1998 r. 
(imię i nazwisko, data)

Miejsce przechowywania negatywów: PSOZ w Przemyśle

1. Miejscowość

PRZEMYSŁ

2. Obiekt (nazwa jak w karcie)

Willa, ul. Puszkina 6

3. Zawartość wkładki (nazwa obiektu lub materiału uzupełniającego)



1

1.elewacja tylna

2.wejście główne



2

Wkładkę założył: mgr Halina JURJEWICZ, sierpień 1998 r. (imię i nazwisko, data)

Miejsce przechowywania negatywów: PSOZ w Przemyśle

1. Miejsowość PRZEMYŚL	2. Obiekt (nazwa jak w karcie) Willa, ul. Puszkina 6	3. Zawartość wkładki (nazwa obiektu lub materiału uzupełniającego) Stajnie i wozownie, ob. budynek gospodarczy
---------------------------	---	---

Usytuowany od strony zachodniej w granicy działki i zajmuje całą jej szerokość. Zbudowany z cegły, otynkowany, dach pokryty blachą, więźba dachu drewniana, krokwiowa.

Posadzki - betonowe.

Stolarka - drzwi dwuskrzydłowe, płycinowe, okna skrzynkowe, dwudzielne, czterokwaterowe.

Wnętrze na rzucie prostokąta, składa się z dwóch pomieszczeń z odrębnymi wejściami z zewnątrz (stajnie) oraz jedno większe z dużym otworem (wozownia).

Budynek parterowy, niepodpiwniczony, pokryty dachem pulpitowym.

Elewacja - wieloosiowa, gładka.

Kubatura - 600 m³

Powierzchnia - 24 m²

Zbudowany pełnił funkcję stajni i wozowni. Po II wojnie światowej do pocz. lat 50-tych był czasowo mieszkalny. Następnie nieużytkowany. W latach 1980 - 1990 wyremontowany i zaadaptowany na budynek gospodarczy i garaż.

Wkładkę założył: mgr Halina JURJEWICZ, sierpień 1998 r. 
(imię i nazwisko, data)

Miejsce przechowywania negatywów: PSOZ w Przemyśle