

1. Obiekt

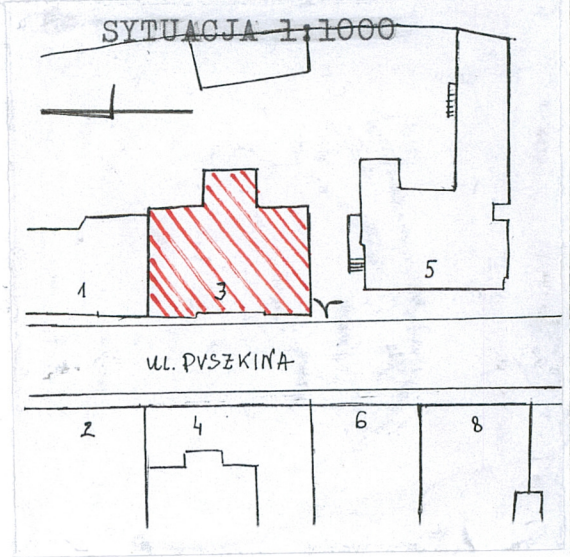
DOM MIESZKALNY ul. Puszkina 3 (d. Potockiego)

Przed 1898 r.

3. Miejscowość

PRZEMYŚL

11. Zdjęcia , rzut, przekrój, sytuacja, orientacja



4. Adres 37-700 PRZEMYŚL  
ul. Puszkina 3

nr. Hipoteczny KW [redacted]

5. Przynależność administracyjna  
województwo podkarpackie  
gmina Przemysł

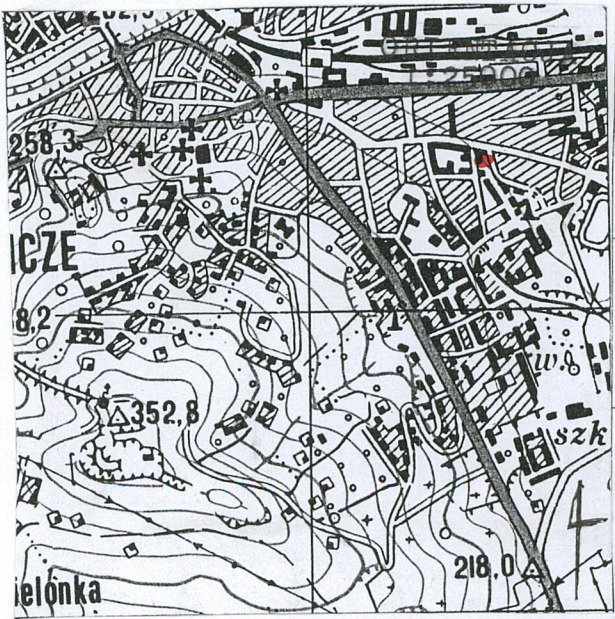
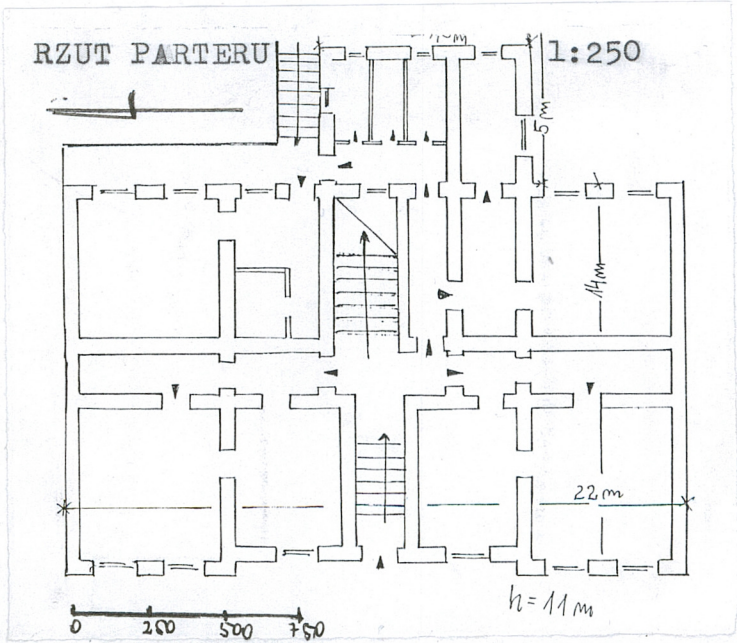
6. Poprzednie nazwy miejscowości  
j.w.

7. Przynależność administracyjna 1.VI.1975  
województwo rzeszowskie, przemyskie  
powiat przemyski

8. Właściciel i jego adres  
Gmina Miejska Przemysł  
[redacted]

9. Użytkownik i jego adres  
lokatorzy

10. Rejestr zabytków  
A-535 z dnia 07.06.1983 r. zabudowa ulicy  
A-137 z dnia 29.05.1985 r. dzielnica willowa  
Nr A-624 data.....





Budynek zlokalizowany przy ulicy Puszkina, dawnej Andrzeja Potockiego, powstałej po parcelacji folwarku Krayczego na przełomie XIX/XX w. Jest to ulica o linii północno-południowej załamującej się w środku długości. W swym początkowym biegu (do ul. Moniuszki od strony zachodniej) w 1898 roku zwana była ulicą Niecałą, o takiej nazwie figuruje w wykazie ulic, placów i domów w mieście Przemyślu z 1898 r.. Należy stąd wysunąć wniosek, że najstarsza część zabudowy znajduje się w tej części ulicy. W 1910 roku we wspomnianym już "wykazie" występuje dwuczęściowe jej nazewnictwo, tj. Niecała i A. Potockiego. W późniejszym zaś okresie figuruje jako ul. A. Potockiego w całości. Dom wybudowany w stylu eklektycznym przed 1898 rokiem wraz z oficyną był własnością Leona Aschkenazy. Ten sam właściciel wymieniony jest również w 1910 r. W 1932 r. właścicielką jest Helena Goldman, a obecnie [REDAKTOWANE] oraz w nieznaczej części Gmina Miejska Przemyśl.

**Sytuacja:** Usytuowany we wschodniej ulicy Puszkina, w częściowo zwartej zabudowie, od strony północnej przylega do kamienicy narożnej Dworskiego 48, od południa przez szeroki wjazd na podwórze z willą Puszkina 5, w tym obszarze wspólne z sąsiednimi budynkami podwórze z oficynami i garażami.

**Materiał, konstrukcja, technika:** zbudowany z cegły, otynkowany; dach pokryty w części dachówką ceramiczną, blachą i papą, konstrukcja dachu drewniana płatwiowo-kleszczowa; stropy - w piwnicy ceramiczne, odcinkowe, pozostałe - drewniane, płaskie; posadzki - w korytarzach i sieni - płytki ceramiczne z okresu budowy, parkiet, białe podłogi, wylewka betonowa; klatka schodowa - dwubiegowa, stopnie drewniane z metalową, ozdobną balustradą, schody zewnętrzne i wyrównawcze z piaskowca, do piwnic - betonowe, zewnętrzne tylne - jednobiegowe, drewniane z metalową poręczą; balkony - metalowe z ozdobnymi balustradami i wspornikami, galerie drewniane zewnętrzne z metalowymi, prostymi balustradami; stolarka - drzwiowa zewnętrzna - drzwi główne drewniane, dwuskrzydłowe płycinowe, częściowo przeszklone z ozdobną metalową kratą i naświetlem, jednoskrzydłowe płycinowe pełne, wewnętrzne - drewniane, jedno i dwuskrzydłowe, pełne i taflowe, okna drewniane, skrzynkowe cztero i sześciokwaterowe oraz współczesne zespolone, z PCV.

**Rzut:** założony na planie prostokąta z prostokątnym ryzalitem pionu sanitarnego od tyłu.

Układ wnętrza pięcioosiowy, dwutraktowy, ryzalitu - czteroosiowy, jednotraktowy.

Wejście na osi środkowej, po schodkach wyrównawczych, wąskim korytarzykiem, który w drugim trakcie się rozszerza mieszcząc klatkę schodową oraz wąską sień prowadzącą do komunikacyjnego korytarza do pionu sanitarnego ustępów suchych. Po obu stronach korytarza umieszczone są symetrycznie mieszkania, obecnie podzielone, do których wejścia z korytarza i od tyłu budynku.

Układ wnętrza I i II piętra powtarza układ mieszkań na parterze.

**Bryła:** trzykondygnacyjny, podpiwniczony, dach dwuspadowy.

**Elewacja frontowa zachodnia** - siedmioosiowa, z dwuosiowymi, płytkimi ryzalitami bocznymi. Wejście na osi środkowej, w głębokiej wnęcie, po schodkach wyrównawczych, zamknięte drewnianymi drzwiami płycinowymi w oprawie architektonicznej, częściowo przeszklonymi z ozdobną kratą w postaci wici roślinnej i naświetlem. Nad wejściem na I i II piętro balkony wsparte na ozdobnych wspornikach z motywem roślinnym i z metalową, stylizowaną balustradą.

Parter i naroża wyższych kondygnacji - boniowane, natomiast ściany I i II piętra licowane czerwoną cegłą. Otwory okienne prostokątne, na parterze bez dekoracji, na I i II piętrze obwiedzione profilowaną opaską z uszakami, na I piętrze dodatkowo zdobione wolutkami po bokach i półkolistymi nadokiennikami z płaskorzeźbionymi główkami po środku.

Partię poddasza zdobią płyciny i rzeźbione wsporniki pod profilowanym gzymsem wieńczącym.

**Ściana tylna** gładka, z czteroosiowym ryzalitem w.c. w środku i dwoma osiami okien po jego bokach. Zewnętrzne galerie komunikacyjne na poszczególnych kondygnacjach wraz z wejściem na parter. Wejście do szamba na osi środkowej sanitariatów.



14.Kubatura  5.357 m <sup>3</sup>	15.Powierzchnia użytkowa  1.113 m <sup>2</sup>	16.Przeznaczenie użytkowe  mieszkalne	17.Użytkowanie obecne  mieszkalne
18.Prace budowlane i konserwatorskie, ich przebieg i dokumentacja  Po II wojnie przekształcono powierzchnię mieszkań dzieląc je na mniejsze.  Pod koniec lat 50-tych zlikwidowano ustępy suche i wprowadzono wod.-kan.  Współcześnie - częściowa wymiana okien na PCV oraz modernizacje mieszkań z wprowadzeniem łazienek wykonanych przez lokatorów.  Remonty bieżące, doraźne.		19.Stan zachowania(fundamenty, ściany zewnętrzne, ściany wewnętrzne, sklepienia, stropy konstrukcje dachowe, pokrycia dachu, wyposażenie i instalacje  Średni - zawilgocenie piwnic i parterów, nieszczelny dach, zużyta więźba dachowa, zniszczone i zaniedbane elewacje oraz wyposażenie wewnętrzne.  Wymaga kapitalnego remontu.	
		20.Najpilniejsze postulaty konserwatorskie  Zachować i konserwować istniejące wyposażenie wnetrz oraz detal elewacji i drzwi wejściowe główne.	

21. Akta archiwalne (rodzaj akt, numer i miejsce przechowania)

24. Uwagi różne

25. Opracował

tekst            wrzesień 2008 r. ....

plany, rysunki    wrzesień 2008 r. ....

zdjęcia fotograf.    wrzesień 2008 r. ....

miejsce przechowania negatywów – u autora

POŁUDNIOWO-WSCHODNI INSTYTUT NAUKOWY

ul. Grodzka

tel. (0-16) 678-73-33    fax (0-16) 678-64-91

Kierownik Biura

*Ryszard Łamasz*  
mgr Ryszard Łamasz

Karta po wypełnieniu podlega ochronie na podstawie przepisów autorskiego

22. Bibliografia

- Studium historyczno-urbanistyczne Przemyśl - Przedmieście Lwowskie, PP PKZ O/Rzeszów, Jarosław 1986 r.
- Wykaz ulic, placów i domów w mieście Przemyślu, Przemyśl 1895, 1898, 1910, 1932

26. Adnotacje o inspekcjach, informacje o zmianach (daty, imiona i nazwiska wypełniających)

23. Źródła ikonograficzne i fotografia (rodzaj, miejsca przechowania, sygnatury)

27. Załączniki

wkładka - 2 *WŁ*



NR.....

1.Miejscowość	2.Obiekt (nazwa jak w karcie)	3.Zawartość wkładki (nazwa obiektu lub materiału uzupełniającego)
PRZEMYŚL	Dom mieszkalny, ul. Puszkina 3  (d. Potockiego)	c. d. pkt. 13 - opis

**Elewacja boczna - południowa - ślepa.**

**Wnętrze i wyposażenie** - czytelny, mimo przekształceń układ przestrzenny wnętrz, oryginalne, dwukolorowe posadzki ceramiczne na korytarzach, zachowana klatka schodowa, drzwi wejściowe i częściowo parkiety.

**Instalacje:** wod.-kan., elektryczna, gaz, ogrzewanie c.o - etażowe i piecowe, gaz - butlowy.



dot. 1

elewacja



dot. 2

frontowe



dot. 3 wejście główne

Wkładkę założył: wrzesień 2008 r.....

Kierownik Biura

mgr Ryszard Łamasz

Miejsce przechowywania negatywów - u autora





fat. 4 drzwi wejściowe



fat. 5 drzwi



fat. 6 klatka schodowa



fat. 7 korytarz bocny - wejście



fat. 8 klatka schodowa



fat. 9 kratka okienne schodowa



fat. 10 dziedziąty



NR.....

1.Miejscowość

PRZEMYŚL

2.Obiekt (nazwa jak w karcie)

Dom mieszkalny, ul. Puszkina 3

(d. Potockiego)

3.Zawartość wkładki (nazwa obiektu lub materiału uzupełniającego)

zdjęcia



dot. 11



dot. 12



dot. 13



dot. 14

Kierownik Biura  
mgr Ryszard Łamasz

dot. 11-14 - dewicja Sylwia

Wkładkę założył: wrzesień 2008 r.

Miejsce przechowywania negatywów – u autora





foto. 15 - elenocijs kytus