

A B C D E F G H I J K L Ł M N O P R S T U V W X Y Z Nr

4343

1. Obiekt
 ŁAMIENICA, ob. budynek handlowy

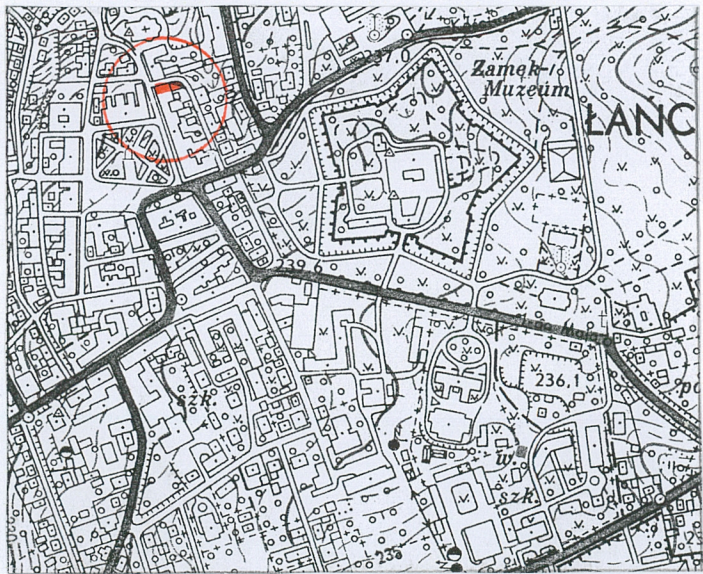
2. Czas powstania
 1907r.

3. Miejscowość
 ŁAŃCUT

1. Zdjęcia, rzuty, przekrój, sytuacja, orientacja



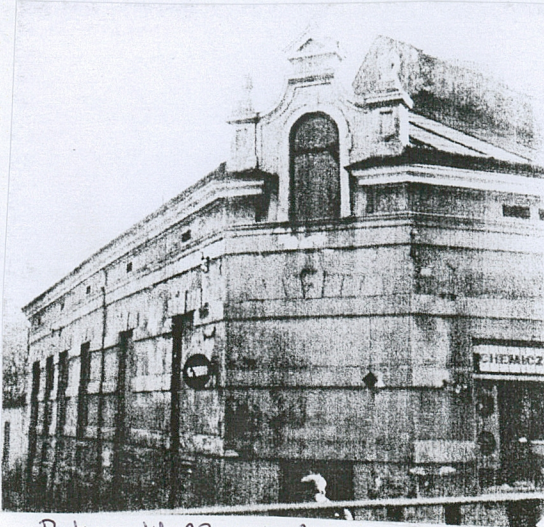
Elewacja frontowa od strony ul. Farniej



Orientacja skala 1:10000



Elewacja od strony ul. Ottona z Pilczy



Patrz: pkt. 23 poz. 2

4. Adres
 ul. Farna 6 (d. ul. Prusa 6) – ul. Ottona z
 Pilczy 21
 nr dz.3124

5. Przynależność administracyjna
 województwo podkarpackie
 gmina Łańcut

6. Poprzednie nazwy miejscowości
 Landshutt, Lanssuth, Lanchuth

7. Przynależność administracyjna
 przed 1 I 1999
 województwo rzeszowskie
 powiat Łańcut

8. Właściciel i jego adres
 „Społem” – Powszechna Spółdzielnia
 Spożywców w Łańcut, ul. Danielewicz
 2

9. Użytkownik i jego adres
 Cispol Artykuły Chemiczne, ul. Farna 6,
 Łańcut,
 Galeria „Marzenie” ul. Kardynała
 Wyszyńskiego 51 Łańcut

Cd. zał. nr 1

10. Rejestr zabytków
 Nr data

Kamienica wybudowana w 1907r. z wykorzystaniem pozostałości po starszej kamienicy z 1 poł. XIXw. Początkowo należała do Wolfa i Gitly Guttman. Od 1911r. własność Michała i Karoliny Feck. Od 1931r. w posiadaniu Józefy z Goryłów Feckowej (12/48), Katarzyny z Fecków Kroguleckiej (3/48), Marii z Fecków Mizgalewiczowej (3/48), ks. Mariana Józefa Fecka (3/48), Zdzisława Kowalskiego (3/48), Aleksandra Kazimierza Kuźniara (10/48), Józefy Botnierzowej (10/48) oraz Antoniego Kuźniara (4/48). W kolejnych latach Aleksander Kazimierz Kuźniar wykupił udziały Antoniego Kuźniara oraz Józefy z Goryłów Feckowej. W 1935r. część Aleksandra Kuźniara przeszła na Marię z Brzezickich Kuźniar. Po II wojnie (zap. od pocz. l. 50-tych XX w.) budynek w posiadaniu PZ Gm. Sp. "Samopomocy Chłopskiej" w Łańcucie. Obecni właściciele - „Społem” – PSS w Łańcucie - nabyli kamienicę 29 XII 1971r. W 1966 r. w budynku w części handlowej (sklep branży chemicznej) znajdowała się posadzka z płytek terakotowych, a w magazynie z kolorowych płytek ceramicznych. Drzwi do sklepu były żelazne, a w oknie oryginalna witryna wystawowa. Budynek posiadał od strony ob. ul. Ottona z Pilczy wewn. skomunikowaną z budynkiem gł. murowaną z cegły oficynę magazynową, wyburzoną zap. w latach 70-tych XXw. Zap. w k. l. 70-tych XX w. w jego miejscu wybudowano nowy, piętrowy obiekt, mieszczący pomieszczenia socjalne pracowników pobliskiej masarni.

Styl: historyzujący (neorenesans, wyeksponowany narożnik płn. zach.)

Sytuacja: w zabudowie zwartej pierzei wsch. ul. Farnej, położona na rogu ul. Farnej i ul. Ottona z Pilczy . Posiada dwie elewacje frontowe - węższą zwróconą do ul. Farnej, dłuższą zajmuje końcowy odcinek ul. Ottona z Pilczy i sięga do jej skrzyżowania pod kątem prostym.

Materiał i konstrukcja:

ŚCIANY: fundamenty zap. z kamienia, pozostałe ściany z cegły palonej na zaprawie wapienno – cementowej, tynkowane na zewnątrz i wewnątrz tynkiem wapiennym, zewnętrzne wtórnie zatarte cienką warstwą tynku cementowo – wapiennego (tzw. tynk nakrapiany). W części starszej mury piwniczne o grubości 2 ½ cegły, mury parteru o grubości 2 cegieł, wewnętrzne posiadają grubość 1 cegły, mur ogniowy na 1 cegłę. Nowa część wybudowana z bloczków betonowych, otynkowana tynkiem cementowo – wapiennym. W pomieszczeniu magazynowym wtórne, współczesne ścianki działowe z płyt kartonowo – gipsowych.

SKLEPIENIA I STROPY: Sklepienia nad piwnicami ceglane, odcinkowe na belkach stalowych. W części zabytkowej strop drewniany belkowy z podsufitką, w pomieszczeniu handlowym obniżony za pomocą falistych płyt z eternitu, ułożonych na belkach stalowych. W nowej części stropy żelbetonowe.

WIEŻBA DACHOWA I POKRYCIE: Dach nad częścią zabytkową trójspadowy, ograniczony od sąsiedniego budynku (od pld.) murem ogniowym , przykrytym zakładkową dachówką ceramiczną. Dach pokryty cynkową blachą łączoną na felc, ułożoną na deskowaniu. Nad wschodnią częścią oddzielny, wielospadowy, ograniczony od pld. murem ogniowym, pokryty ocynkowaną blachą falistą . Konstrukcja dachu nad częścią starszą płatwiowo – kleszczowa na wysokiej ścianie kolankowej ze stolcami. Stolce mieczowane. Nad nową oficyną krokwiowa, niedostępna.

POSADZKI I PODŁOGI: w piwnicach posadzki betonowe, na parterze w części handlowej z płytek terakotowych, w pomieszczeniach magazynowych (kolejno od zach.): oryginalna, drewniana podłoga z desek częściowo pokryta wykładziną, posadzka betonowa i z lastryka. W pozostałych pomieszczeniach budynku posadzki ze współczesnych płytek, przykrytych częściowo wykładziną z PCV.

SCHODY: zewnętrzne - od ul. Ottona z Pilczy na zewnątrz dwa stopnie betonowe, wewnątrz w sieni trzy stopnie betonowe. Piwnice dostępne z części handlowej z obudowanej klatki schodowej, w której znajdują się jednobiegowe, oryginalne kamienne lub betonowe (cementowe) schody. W części magazynowej wyodrębniona klatka schodowa z drewnianymi dwubiegowymi schodami ze spocznikiem na strych, z drewnianą, prostą balustradą. W oficynie klatka schodowa z współczesnymi dwubiegowymi schodami z lastryka ze spocznikiem na poddasze.

STOLARKA: okienna i drzwiowa częściowo oryginalna. Okna w części zabytkowej oryginalne, drewniane skrzynkowe, 4-polowe, w oficynie współczesne - drewniane i z PCV- uchylne, bez podziałów, na parterze otwory okienne wypełnione bloczkami szklanymi (tzw. luksferami).

14. Kubatura	15. Powierzchnia użytkowa	16. Przeznaczenie pierwotne	17. Użytkowanie obecne
ok. 1348,85m ³ z oficyną	207,5m ² z oficyną	mieszkalno - handlowe	handlowo - biurowe
18. Prace budowlane i konserwatorskie Przed 1970r. obniżono strop w części handlowej. Po 1970 r. podłączono budynek do instalacji wodno-kanalizacyjnej, nakropiono istniejące tynki cienką warstwą tynku cementowego. W latach 70-tych wyburzono pierwotną oficynę i w przeciągu paru lat wybudowano w jej miejsce nową. W latach 90-tych XX w. podłączono instalację wodną i sanitarną i wydzielono łazienkę z części magazynu za pomocą ścianek z płyt gipsowo – kartonowych. Ostatnio wymieniono drzwi wejściowe do sklepu oraz jego witrynę. Poza wymienionymi pracami od czasu II wojny światowej nie prowadzono żadnych remontów (poza drobnymi, bieżącymi naprawami).		19. Stan zachowania (fundamenty, ściany zewnętrzne, ściany wewnętrzne, sklepienia, stropy konstrukcje dachowe, pokrycie dachu, wyposażenie i instalacje) Budynek (zabytkowa część) w średnim i złym stanie technicznym. Konstrukcja, pomimo znacznego pęknięcia środkowej części elewacji pñ. (nad blendą) stabilna. Mury zawilgocone w piwnicy, w partii cokołu i dolne partie parteru, w piwnicy zagrzybione. Tynki z ubytkami w części zach. budynku, zniszczone. Więźba i pokrycie dachowe w dobrym stanie. Betonowe schody zewn. zniszczone z ubytkami, pozostałe w dobrym stanie. Nieszczelna stolarka okienne w części zach. uszkodzony i skorodowany z powodu warunków atmosferycznych detal architektoniczny (odpadające fragmenty gzymsu koronującego, skorodowane kule wieńczące szczyt), brak stolarki okiennej w szczycie, obustronne przysłonięcie blachą głównych drzwi wejściowych mogło doprowadzić do ich zniszczenia. W nowej części odpadający w narożu elewacji pñ. tynk.	
		20. Najpilniejsze postulaty konserwatorskie Remont elewacji części zachodniej budynku z zachowaniem zabytkowego wystroju i odtworzeniem jego brakujących elementów z przywróceniem pierwotnej faktury tynku. Założenie stylowej witryny sklepowej i okna w szczycie naroża pñ. – zach., odsłonięcie drewnianych gł. drzwi wejściowych i ich remont. Remont pozostałej stolarki z sugestią wymiany w przyszłości okien w części wsch. na nowe z tradycyjnym podziałem. Należy usunąć szpecące budynek reklamy (przysłaniające detal architektoniczny) i zaprojektować nowe, dostosowane do architektury obiektu.	

21. Akta archiwalne (rodzaj akt, numer i miejsce przechowywania)

1. LWH 431 i kw nr 5062, Sąd rejonowy w Łańcucie, Wydż. Ksiąg Wieczystych.
2. Elaborat szacunkowy z 16 IX 1970r., miejsce przechowywania: siedziba „Społem” ul. Danielewicza 2, arch. PSS „Społem” w Łańcucie.
3. Malczewski J., *Studium historyczno – urbanistyczne do studium uwarunkowań i kierunków zagospodarowania przestrzennego oraz miejscowych planów zagospodarowania przestrzennego dla miasta Łańcuta*, 1997, t. I, VI. Arch. WUOZ- Del. w Rzeszowie.

22. Bibliografia

1. red. Malczewski J., *Łańcut, 650 lat rozwoju miasta*, Łańcut 1999.
2. Omilanowska M., Sito J., *Katalog Zabytków Sztuki w Polsce*, t. III, zeszyt 5, Warszawa 1994.

23. Źródła ikonograficzne i fotograficzne (rodzaj, miejsce przechowywania, sygnatury)

1. Malczewski J., *Studium historyczno – urbanistyczne do studium uwarunkowań i kierunków zagospodarowania przestrzennego oraz miejscowych planów zagospodarowania przestrzennego dla miasta Łańcuta*, 1997, t. IV. Arch. WUOZ- Del. w Rzeszowie.
2. Karta adresowa budynku domu przy farnej 6, 1981r., wyk. Z. Jucha, arch. WUOZ Del. w Rzeszowie, nr inw. zdjęć 28649, 28650.

24. Uwagi różne

Kartę wykonano w ramach praktyki studenckiej pod kierownictwem mgr Barbary Stopyry.

25. Opracował

tekst – Krystyna Wnuk , lipiec 2009r. *KWnuk*

plany, rysunki – Krystyna Wnuk , lipiec 2009r. *KWnuk*

zdjęcia fotogr. – Krystyna Wnuk, WUOZ Del. w Rzeszowie , lipiec 2009r. *KWnuk*

miejsce przechowywania negatywów – u autora

KARTA PO WYPEŁNIENIU PODLEGA OCHRONIE NA PODSTAWIE PRZEPISÓW PRAWA AUTORSKIEGO !

26. Adnotacje o inspekcjach, informacje o zmianach (daty, imiona i nazwiska wypełniających)

27. Załączniki

zał. nr 1, 2

1. Miejscowość

ŁAŃCUT

2. Obiekt

KAMIENICA, ob. budynek handlowy

3. Zawartość wkładki

Cd. poz. 9 (użytkownicy), cd. poz. 13 (opis), zdjęcia

Cd. poz. 9 (użytkownik)

Galeria „Marzenie” ul. Kardynała Wyszyńskiego 51 Łańcut

Cd. poz. 13 (opis)

Drzwi - główne wejściowe nieużywane - od zewnątrz i wewnątrz obite blachą, zap. drewniane, oryginalne, 2-skrzydłowe, ozdobne z nadświetlem; do sklepu - z PCV, 1-skrzydłowe z witryną sklepową, wewnętrzne - do piwnicy - oryginalne, drewniane, 1-skrzydłowe, płycinowe, przeszklone, przeszkleniem ozdobnie podzielonym na pola; na poddasze- drewniane, płycinowe, 1-skrzydłowe, częściowo obite blachą. W magazynach współczesne z płyty wiórowej; w oficynie - wszystkie współczesne 1-skrzydłowe, drewniane i z PCV; wejściowe - przeszklone, pozostałe płycinowe; piwnicę i strych doświetlają małe okienka umieszczone w cokole i ścianie kolankowej.

Rzut: składa się z dwu wydłużonych prostokątów ze ściętymi narożami: płn. - zach. i płn. - wsch., jednotraktowy.

bryła: Składa się z dwóch części. Zachodnia - wydłużony parterowy, prostopadłościowy, przykryty dachem trójspadowym, z narożem ściętym, częściowo podpiwniczony; dwufrontowy (narożny.) Wschodnia część - piętrowy prostopadłościowy, z narożem ściętym o dachu wielospadowym.

Elewacje:

zachodnia: jednoosiowa, w ścianie prostokątna witryna sklepowa z otworem drzwiowym. Podziały ścian horyzontalne: cokół, trzy szerokie, gładkie pasy boniowania, ścianka kolankowa z prostokątnymi otworami oświetlającymi strych, ograniczona profilowanym gzymsem od dołu i gzymsem koronującym. Naroże pn. - zach. ścięte, zwieńczone trójkątnym, ściętym górą szczytem ze spływami, flankowanym symetrycznie przez prostopadłościowe postumenty z płycinami pośrodku, zakończone kulami. W szczycie zasłonięty otwór okienny, zamknięty łukiem pełnym, z obramieniem w formie profilowanej opaski wyrobionej w tynku, z kluczem pośrodku i uszakami bo bokach, W zakończeniu szczytu cokolik z datą budowy: 1907, ponad którym tympanon.

Północna: dziesięcioosiowa, z prawej strony 2 prostokątne blendy z nadokiennikiem w formie łuku płaskiego złożonego z kłinców i klucza pośrodku; podokienniki w kształcie prostokątnych profilowanych płycin; następnie trzy prostokątne otwory okienne z analogicznym detałem. Dalej prostokątny otwór drzwiowy. We wschodniej części elewacja dwukondygnacyjna bez detalu architektonicznego. Na parterze prostokątny otwór drzwiowy i trzy otwory okienne z oknami okratowanymi współczesnymi, metalowymi kratami. Osie parteru powtarzają na piętrze cztery otwory okienne.

Wschodnia: ze ściętym narożem płn. - wsch., bez detalu architektonicznego, ścianę osłania okap dachu, wsparty na wystających krokwiach.

Południowa: dobudowane sąsiednie budynki.

Wnętrze: jednotraktowe, podzielone na pomieszczenia handlowe i magazyny, w części wsch. biura. W ścianie pld. magazynu oraz w pierwszej piwnicy półkuliście zamknięte wnęki różnej wielkości.

Wyposażenie - oryginalnego brak, częściowo zachowana jedynie oryginalna stolarka okienna i drzwiowa, najciekawsze są drzwi do piwnicy.

Instalacje: elektryczna, wodno - kanalizacyjna, centralne ogrzewanie.



Narożnik ptn. - zach.



Elewacja północna.



Cz. zach. elewacji północnej.



Okna elewacji ptn.



Elewacja wschodnia



Sąsiedni budynek i mur ogniowy i ptd.



Szczyt naroża ptn. - zach.



Tłocznica palakrewna na elewacji ptn.

1. Miejscowość

ŁAŃCUT

2. Obiekt

KAMIENICA, ob. budynek handlowy

3. Zawartość wkładki

rzut, sytuacja, zdjęcia, zdjęcia archiwalne



Drzwi wejściowe w elewacji ptn.



Konstrukcja płaskowo-kleiszowa wiszący dachowej



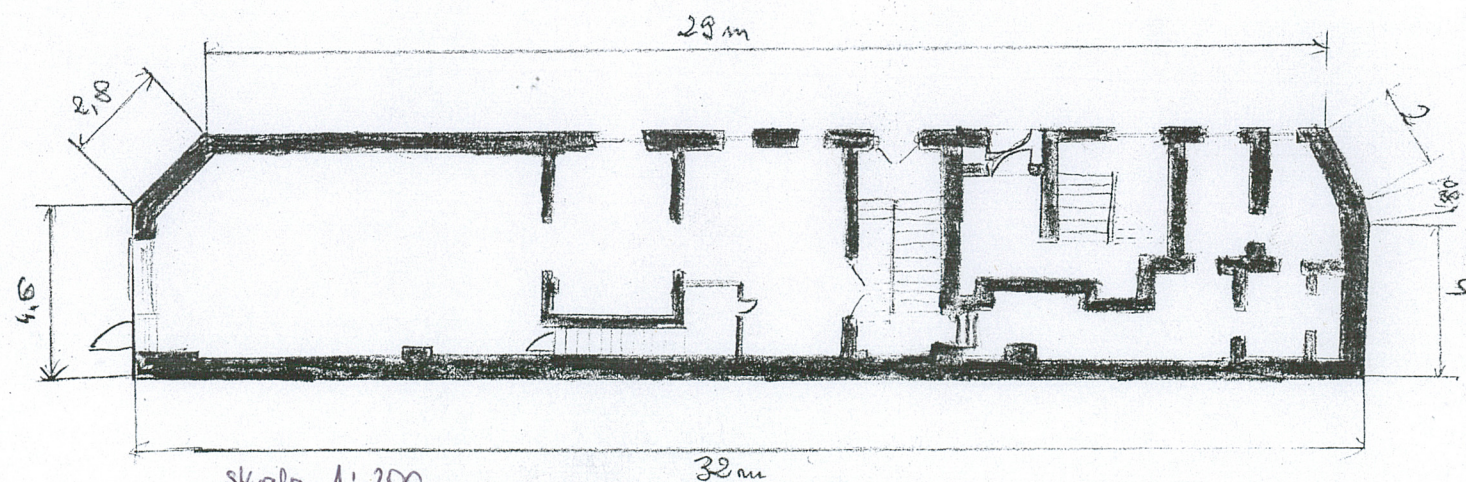
Odkrywane sklepienie piwnicy



Wązki w ścianie piwnicy.

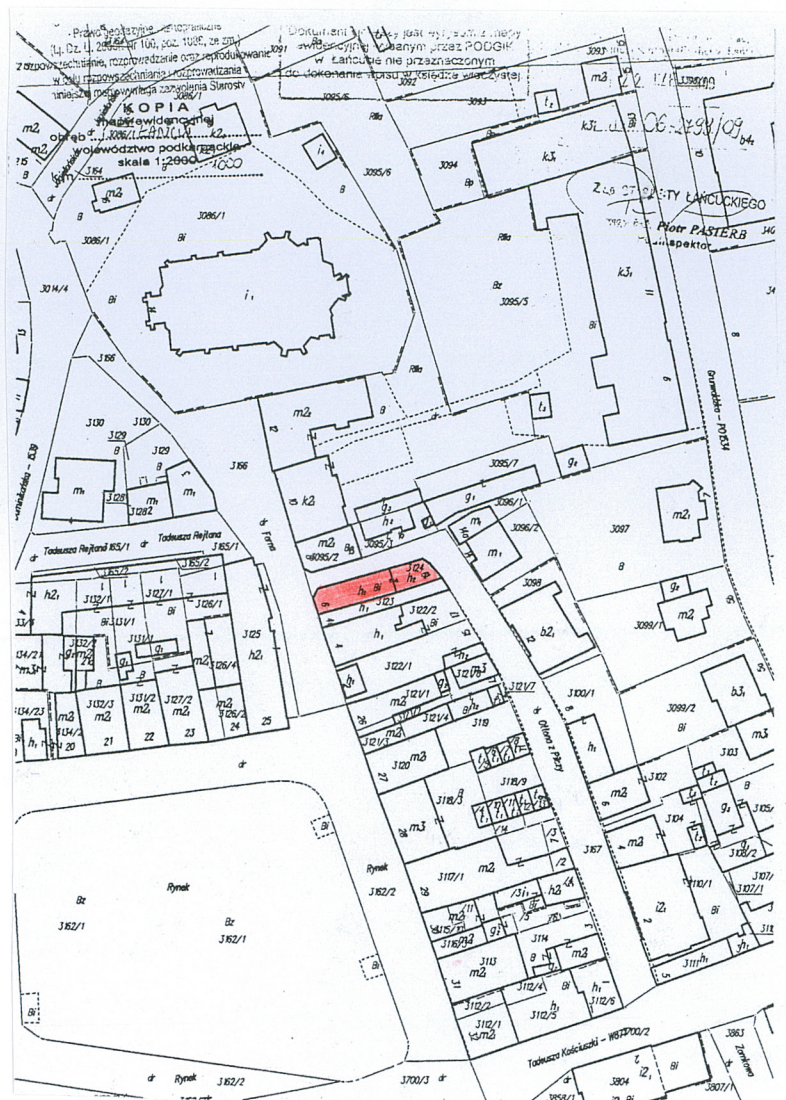


Konstrukcja płaskowo-kleiszowa wiszący dachowej



Wkładkę złożył: Krystyna Wnuk

Miejsce przechowywania negatywów: u autora



skala 1:2000



Zanotuj: Udział od strony kościoła na ul. Farniej. Stan z lat 50-tych XX wieku. Zbiór Gregora Kuchmone z zanotuj 20 postrz. punkt 2.3. po.1.



Karta adresowa budynku domu przy ul. Farniej 6, 158/1 m. 1. 2. Julia, arch. 1102 Del. 2 R202040, nr inn. zgłosz. 28648.28650