

## KARTA EWIDENCYJNA ZABYTEKÓW ARCHITEKTURY I BUDOWNICTWA

Nr

6868

1. Obiekt

SPICHLERZ PLEBAŃSKI

2. Czas powstania

1913

3. Miejscowość

ROPCZYCE - WITKOWICE

11. Zdjęcia, rzut, sytuacja, orientacja



4.



PLAN ORIENTACYJNY SKALA 1: 10 000

4. Adres

ul. Sucharskiego 105  
39-100 Ropczycenr ewidencyjny działki.....653/9  
nr księgi wieczystej.....

5. Przynależność administracyjna

województwo..... podkarpackie  
powiat..... ropczycko-sędziszowski  
gmina..... Ropczyce

6. Poprzednie nazwy miejscowości

7. Przynależność administracyjna przed 01.01.1999

województwo..... rzeszowskie  
gmina..... Ropczyce

8. Właściciel i jego adres

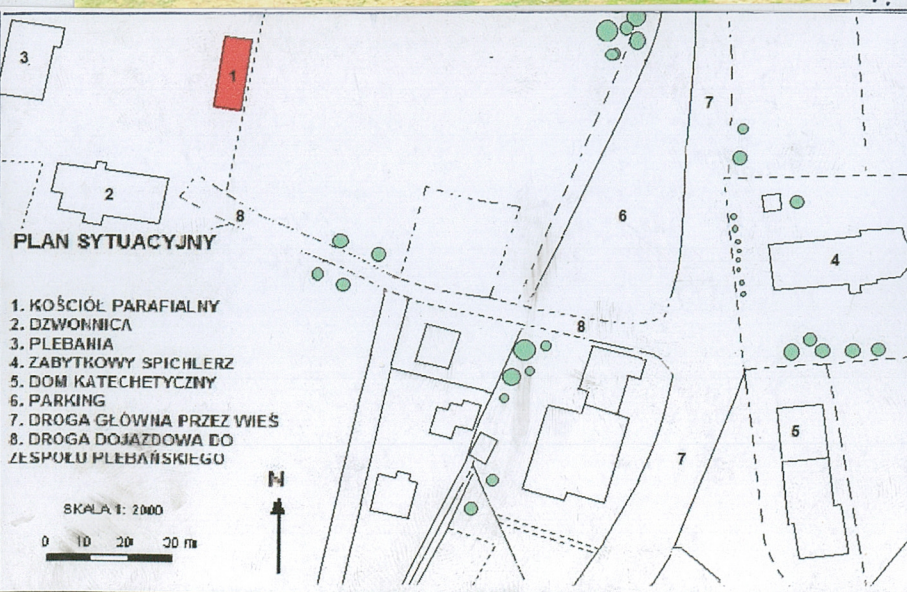
Parafia rzymsko- katolicka w  
Ropczycach - Witkowicach  
ul. Sucharskiego 105  
39-100 Ropczyce

9. Użytkownik i jego adres

j. w.

10. Rejestr zabytków

A-688 M. 11. 1985





Spichlerz, będący częścią zespołu kościelno-plebańskiego w Witkowicach wybudowany został w 1913 roku staraniem księdza proboszcza Jana Wcisło. Wieś Witkowice założona na prawie niemieckim przed 1346 rokiem, została w 1997 r. administracyjnie przyłączona do Ropczyc. W 1912 r. nowym proboszczem parafii został ks. Jan Wcisło. Przybywszy do Witkowic zastał kościół i budynki gospodarcze, w tym spichlerz, bardzo zniszczone. Kiedy w roku następnym miejscowa rzeka Wielopolka siedem razy wyszła z brzegu podtapiając spichlerz, proboszcz zdecydował się na budowę nowego budynku. Brak dokumentów źródłowych nie pozwala na określenie czy nowy spichlerz powstał na miejscu starego, czy też wzniesiony został w miejscu nowym, bardziej bezpiecznym. W czasie II wojny światowej budynek znacząco nie ucierpiał. W 1944 r. po ostrzale wojsk rosyjskich spichlerz zaczął płonąć, jednak dzięki szybkiej interwencji parafian udało się go uratować.

**Styl:** obiekt charakterystyczny dla drewnianego budownictwa gospodarczego z początku XX wieku. Zachowuje zabytkową strukturę, bryłę i rozplanowanie wnętrza.

**Sytuacja** – Spichlerz usytuowany został przy ulicy Sucharskiego w Ropczycach na południowym krańcu dawnej wsi Witkowice, po północno-zachodniej stronie zespołu kościelno-plebańskiego, z dojazdem od ul. Sucharskiego. Budynek wolnostojący, posadowiony na płaskim terenie w otoczeniu samosiewów. W płd.-zach. części zespołu usytuowana jest zabytkowa plebania, po stronie zach. stajnia, od wschodu oddalony o kilkadziesiąt metrów-kościół parafialny.

**Materiał, konstrukcja, technika** – budynek dwukondygnacyjny, niepodpiwniczony z dobudówką od strony północnej; murowano-drewniany, konstrukcji mieszanej Ściany obwodowe: grubości 16 cm wykonane z belek (obrobionych prostokątnie ze ściętą krawędzią) w konstrukcji zrębowej wpuszczone w murowane słupy o przekroju wielokąta; słupy sięgające do wysokości ok. 2 m, murowane z cegły pełnej na zaprawie wapiennej; połączenie ciesielskie węglów na jaskółczy ogon, bez ostatków; ściana płn. dobudówki z bloczków ceramicznych, ściany wsch. i zach. szalowane deskami w pionie. Szczyty spichlerza szalowane deskami w symetrycznym układzie diagonalnym. Sklepienia i stropy: stropy drewniane, nagie, przeważnie z odsłoniętymi belkami stropowymi; w największym pomieszczeniu parteru strop podparty dodatkowo słupem podtrzymującym sosręb, belki zaś stropowe zasłonięte płytami pilśniowymi. Wieżba dachowa: krokwiowo-jętkowa, dostępna przez prostokątny otwór w stropie drugiej kondygnacji. Dach: dwuspadowy z okapami od frontu i z tyłu, szalowanymi poziomo i wspartymi dodatkowo na wysuniętych ostatkach belek stropowych; w elewacjach szczytowych daszki okapowe. Dach kryty ceramiczną dachówką zakładkową; w szczytach połacie dachu wysunięte nieco poza lico ścian tworzą niewielkie okapy osłonięte wiatrownicami; dach dobudówki pulpitowy, kryty blachą ocynkowaną płaską łączoną na zakładkę. Otwory okienne: niewielkie, prostokątne w układzie horyzontalnym. Otwory drzwiowe: prostokątne, różnej wielkości. Stolarka – drewniana; okno na parterze wypełnione metalową kratą; okna drugiej kondygnacji jednoskrzydłowe, otwierane od góry, z poziomym i pionowym podziałem szczelinowym; okno strychowe, krosnowe, jednoskrzydłowe. Drzwi: na zawiasach 1 i 2 skrzydłowe, różnych rozmiarów i konstrukcji: wejściowe do południowej części budynku i wewnętrzne jednoskrzydłowe, spągowe na zawiasach pasowych; pozostałe drzwi to wierzeje konstrukcji deskowej, styki desek z zewnątrz olistwowane. Schody: na piętro drewniane, zabiegowe; na strych drewniane, jednobiegowe. Posadzki i podłogi: na parterze wylewki cementowe; na piętrze podłoga z desek układanych na belkach stropowych.

**Rzut** – założony na planie prostokąta, układ wnętrza jednotraktowy, trzyosiowy z prostokątną dobudówką od strony północnej; złożony z trzech różnej wielkości pomieszczeń dostępnych przez oddzielne drzwi z zewnątrz w elewacji frontowej. We wnętrzu od strony południowej wyodrębniona klatka schodowa.

**Bryła** – zwarta, prostopadłościenna. Budynek dwukondygnacyjny, niepodpiwniczony, wsparty na murowanych, prostopadłościennych słupach odstających od zrębu o 30 cm; przykryty dachem dwuspadowym z daszkami okapowymi w elewacjach szczytowych. Od strony północnej z prostopadłościenną dobudówką nakrytą pulpitowo.



j14. Kubatura  ok. 515 m <sup>3</sup>	15. Powierzchnia użytkowa  ok. 200 m <sup>2</sup>	16. Przeznaczenie pierwotne  spichlerz	17. Użytkowanie obecne  obiekt użytkowany jako magazyn
18. Prace budowlane i konserwatorskie, ich przebieg i dokumentacja (po 1945 r.)  Brak dokumentacji rejestrującej prace remontowo - budowlane po 1945 roku.		19. Stan zachowania (fundamenty, ściany zewnętrzne, ściany wewnętrzne, sklepienia, stropy, konstrukcje dachowe, pokrycie dachu, wyposażenie i instalacje)  Stan zachowania stosunkowo dobry; murowane słupy i ściany zrębu jeszcze stabilne, choć niektóre belki zrębu spróchniałe i zaatakowane przez owady; duże ubytki w szalunku z desek w północnej ścianie szczytowej. Stopy przegnite, zagrzybione; Pokrycie dachu nieszczelne; więźba dachowa w niektórych miejscach przegnita; duże ubytki w dachówce na daszkach okapowych; zniszczona i nieszczelna stolarka okienna i drzwiowa. Okna porażone przez grzyb uległy deformacji i uszkodzeniom mechanicznym.  20. Istniejące zagrożenia, najpilniejsze postulaty konserwatorskie  Obiekt wymaga przeprowadzenia remontu konserwatorskiego. Należy uzupełnić szalunek ścian szczytowych, uszczelnić pokrycie dachu i daszków okapowych; wymienić stropy, stolarkę okienną i drzwiową. W dalszej kolejności należy nadać spichlerzowi nową funkcję użytkową co zapobiegnie w przyszłości dalszemu niszczeniu obiektu. Wszystkie prace remontowe i modernizacyjne należy przeprowadzić po uzgodnieniu z urzędem konserwatorskim.	



21. Akta archiwalne (rodzaj akt, numer i miejsce przechowywania)

Kronika Parafialna, Archiwum parafii p.w. św. Michała Archaniola w Ropczycach- Witkowicach.

Studium Historyczno- Urbanistyczne dla Miasta Ropczyce, pod red. J. Malczewskiego, 1998, Archiwum WUOZ- Delegatura w Rzeszowie, sygn. 10097.

22. Bibliografia

Katalog Zabytków Sztuki w Polsce, woj. rzeszowskie, Ropczyce, Strzyżów i okolice, red. E. Śnieżyńska- Stolutowa, F. Stolut, Warszawa 1978, s. 102.

Historia parafii- [www.diecezja.rzeszow.pl](http://www.diecezja.rzeszow.pl) z dn. 8.10. 2010.

23. Źródła ikonograficzne (rodzaj, miejsce przechowywania)

24. Uwagi różne

25. Opracowanie karty ewidencyjnej (data i podpis)

tekst.....mgr Bernardeta Popek - Olszowa

x 2010 BPOk  
(data i podpis)

plany, rysunki..... mgr Bernardeta Popek - Olszowa

x 2010 BPOk  
(data i podpis)

zdjęcia fotograficzne....mgr Bernardeta Popek - Olszowa

x 2010 BPOk  
(data i podpis)

miejsce przechowywania negatywów :

• Karta po wypełnieniu podlega ochronie na podstawie przepisów prawa autorskiego.

26. Adnotacje o inspekcjach, informacje o zmianach (daty, imiona i nazwiska wypełniających)

27. Załączniki

3



1. Miejscowość <b>ROP CZYCE - WITKOWICE</b>	5. Obiekt (nazwa jak w karcie) oraz adres  <b>SPICHLERZ</b> ul. Sucharskiego 105 39-100 Ropczyce	6. Zawartość wkładki  tekst, rzut poziomy pierwszej kondygnacji, przekrój poprzeczny
2. Gmina Ropczyce		
3. Powiat ropczycko-sędziszowski		
4. Województwo podkarpackie		

c.d. tekstu z pkt. 13.

### Elewacje:

Frontowa zachodnia: sześćoosiowa; ściana pierwszej kondygnacji podzielona pięcioma murowanymi słupami, zwieńczonymi pulpitowo i murowaną północną ścianą dobudówki, między którymi usytuowane dwuskrzydłowe, deskowe wierzeje; w przęśle południowym jednoskrzydłowe drzwi spągowe i prostokątny otwór okienny w układzie horyzontalnym wypełniony metalową kratą. Na piętrze symetrycznie usytuowane dwa okna z prostokątnym podziałem szczeblinowym; ściana dobudówki szalowana deskami w pionie.

Tylna wschodnia: w partii pierwszej kondygnacji ślepa z rozstawem słupów analogicznym jak w elewacji frontowej; również ściana drugiej kondygnacji analogiczna jak od frontu z dwoma otworami okiennymi umieszczonymi symetrycznie.

Boczna południowa: szczytowa, ślepa, podzielona słupami (analogicznymi jak od frontu i z tyłu) na dwa przęsła; ściana szczytowa oddzielona od parteru daszkiem okapowym, szalowana deskami w symetrycznym układzie diagonalnym z umieszczonym w części środkowej oknem strychowym, jednoskrzydłowym, przeszklonym.

Boczna północna: w części parteru widoczna murowana ściana dobudówki, nad którą dach pulpitowy; szczyt analogiczny jak w elewacji południowej z dużymi ubytkami w szalunku z desek, bez okna strychowego.

**Wnętrze:** zachowuje pierwotny układ przestrzenny jednotraktowy, trzyosiowy, z dobudówką od północy. Na parterze usytuowane trzy pomieszczenia gospodarcze i klatka schodowa na piętro; dobudówka wykorzystana jako drewnutnia; wszystkie pomieszczenia dostępne przez oddzielne drzwi z zewnątrz; wnętrze drugiej kondygnacji bez podziałów.

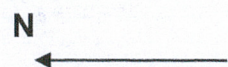
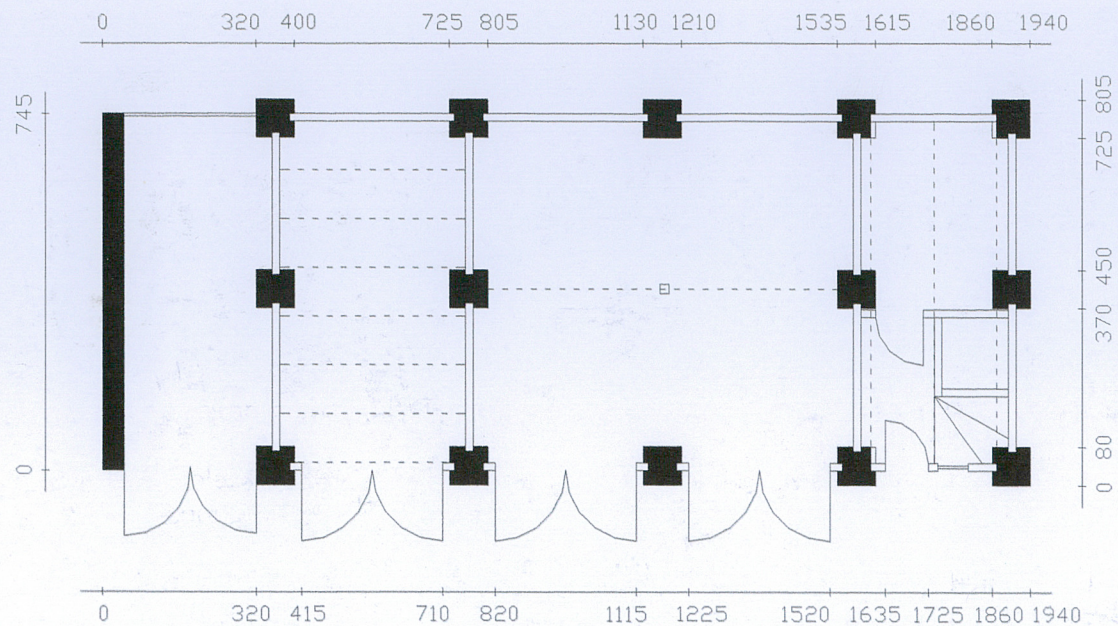
**Wyposażenie:** brak oryginalnego wyposażenia wnętrza.

**Instalacje:** elektryczna, odgromowa.

**Spis fotografii:** 1. Elewacja frontowa, zach.; 2. Elewacja frontowa, fragment; 3. Elewacja tylna, wsch.; 4. Elewacja tylna, fragment.; 5. Elewacja płd.; 6. Elewacja półn.; 7. Wnętrze pomieszczenia od strony płd.; 8-9. Wnętrze pomieszczenia od strony półn.; 10. Wnętrze dobudówki (drewnutni) od strony półn.; 11. Wnętrze drugiej kondygnacji; 12. Strop nad drugą kondygnacją; 13. Wieżba dachowa; 14. Schody na drugą kondygnację; 15. Schody na strych.



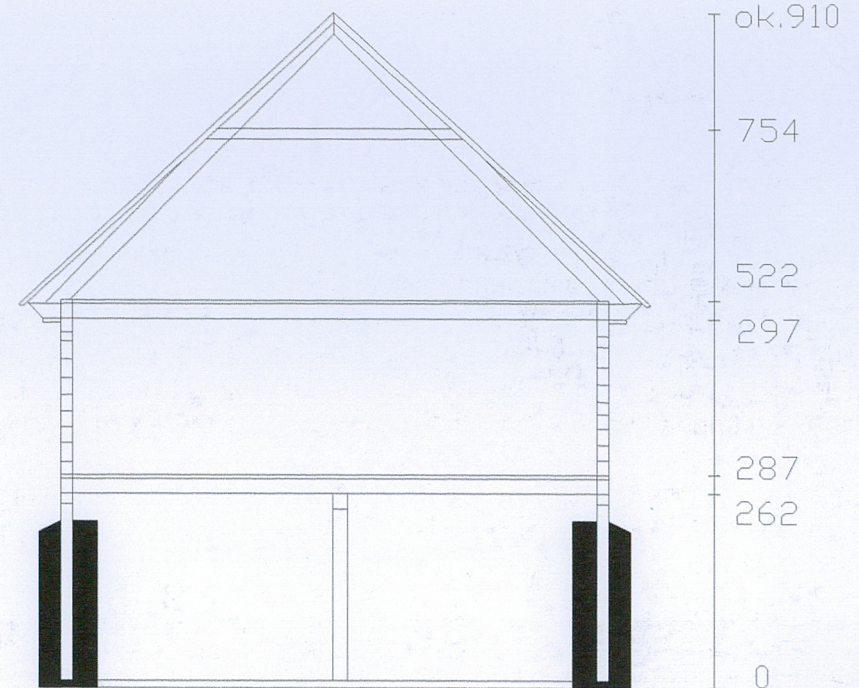
# Rzut poziomy pierwszej kondygnacji



SKALA 1: 200

h = ok. 9 m

0 1 2 3 m



Przekrój poprzeczny  
Skala 1: 100



1. Miejscowość **ROP CZYCE - WITKOWICE**

2. Gmina Ropczyce

3. Powiat ropczycko-sędziszowski

4. Województwo podkarpackie

5. Obiekt (nazwa jak w karcie) oraz adres

**SPICHLERZ**  
ul. Sucharskiego 105  
39-100 Ropczyce

6. Zawartość wkładki

zdjęcia



2.



3.



4.





5.



6.



7.



8.



9.



1. Miejscowość **ROPCZYCE - WITKOWICE**

2. Gmina Ropczyce

3. Powiat ropczycko-sędziszowski

4. Województwo podkarpackie

5. Obiekt (nazwa jak w karcie) oraz adres

**SPICHLERZ**  
ul. Sucharskiego 105  
39-100 Ropczyce

6. Zawartość wkładki

zdjęcia



10.



11.



12.

13.





14.



15.