

OŚRODEK DOKUMENTACJI
ZABYTEKÓW w WARSZAWIE
KARTA EWIDENCYJNA ZABYTE-
KÓW

A B C D E F G H I J K L Ł M N O P R S T U V W X Y Z NR

5372

1. Obiekt

DOM MIESZCZAŃSKI

2. Czas powstania

XVIII w.; 2 poł. XIX
w.

3. Miejscowość

PILZNO

4. Adres 39-220 Pilzno · Rynek 34 (33)

nr hipoteczny nr dz. B 1590

5. Przynależność administracyjna

województwo podkarpackie,

gmina Pilzno DEBICKI

6. Poprzednie nazwy miejscowości

1105 - Pilzno

7. Przynależność administracyjna 1. VI. 1975

województwo rzeszowskie

powiat Dębica

8. Właściciel i jego adres

9. Użytkownik i jego adres

10. Rejestr zabytków

Nr A-310

Data 31.08.1969 r.



4.



2.



12. Autorzy, historia obiektu, określenie stylu.

Dom mieszczański przy Rynek 34 (d. 33) stoi na działce, której historia sięga czasów lokacji miasta Pilzno (1354 r.), kiedy rozplanowano zabudowę rynkową. Parcela znajduje się w środkowej części zach. pierzei rynku.

Na podstawie mapy katastralnej Pilzna z 1849 r. można wnioskować, że obecny murowany dom poprzedził drewniany budynek oznaczony nr 122/1, o planie i wielkości odpowiadającej istniejącemu budynkowi. Tylne części parceli była zabudowana obiektami mniejszych rozmiarów.

Najprawdopodobniej 2 poł. XIX w. nastąpiła przebudowa drewnianego domu na murowany, z wykorzystaniem istniejącej murowanej piwnicy. Do tylnej elewacji dobudowano drewniany budynek mieszkalny dostępny z sieni murowanego domu, oraz z podwórza. Obie części pokryto wspólnym, wysokim dachem, pierwotnie pokrytym gontem. Dwa, duże pomieszczenia 1-traktu i znacznie mniejsze w 2-trakcie murowanego budynku sugerują, że tę część budynku od początku zaprojektowano z przeznaczeniem na cele handlowo-usługowe, z bezpośrednim dostępem od strony rynku. Natomiast drewniana część obiektu miała charakter domu mieszkalnego. Obie części posiadały dogodną komunikację od strony rynku przez sieni przelotową na podwórze gospodarcze, oraz z sieni do magazynów 2-traktu, i przez ciemny korytarz do pomieszczeń mieszkalnych.

Po II wojnie murowana część budynku była własnością [redacted] a drewniana [redacted]

[redacted] W 1976 r. realność należąca do [redacted] zakupiła [redacted] która zamieszkała w części pomieszczeń gdzie wcześniej był zakład fryzjerski. Obecnie jest dwóch właścicieli domu murowanego: dwa pomieszczenia mieszkalne należą do [redacted] a sklep z magazynem dostępny od strony rynku do [redacted] Po śmierci S. Li-twickiego i nie uregulowanych sprawach własno-

c.d. tekstu na wkladce nr 1

13. Opis (sytuacja, materiał i konstrukcja, rzut, bryła, elewacje, wnętrze, wyposażenie, instalacje)

Sytuacja – budynek położony jest w środkowej części zach. pierzei rynku, w linii zwartej zabudowy, pomiędzy dwoma piętrowymi kamienicami Rynek 33 i 35, na terenie o lekkiej pochyłości w ku pd.-zach.; fasadą skierowany do rynku. Przed domem przebiega chodnik i plac rynku. Od tyłu domu jest podwórze z ogródkiem warzywnym; w pobliżu stoi stary, wolnostojący, drewniany dom, zamieszkały.

Materiał, konstrukcja, technika – fundamenty murowane – z nieregularnych ciosów kamienia, uzupełnione kamieniem rzeźnym. Piwnice murowane – z kamienia, obrzucone tynkiem: dwa sklepienia z kamienia, a jedno z cegły, różnej rozpiętości; szyja doświetlająca komorę jest długa. Mury obwodowe, grube – ceglane uzupełnione kamieniem; część murowana z drewnianą jest ankrowana. Dekoracja architektoniczna wykonana jest w murze i w tynku. Stropy – drewniane, belkowe; niektóre przysłonięte płytami pilśniowymi. Otwory okienne i drzwiowe – prostokątne, od wewnątrz lekko rozglifione. Ławy podokienne, wewnętrzne – drewniane. Wieżba dachowa – drewniana, konstrukcji krokwiowo-jętkowej, przedłużona długą przypustnicą nad częścią drewnianą. Dach kryty – blachą ocynkowaną układaną na felc. Posadzki: biała podłoga, wylewka cementowa, płytki ceramiczne, polepa. Progi – drewniane, dębowe. Stopnie zewnętrzne – stare, z płyt kamiennych, oraz murowane, otynkowane oraz wyłożone płytkami ceramicznymi, nowymi. Schody: do piwnicy – murowane, 1-biegowe, z zakretem; na strych – przystawiona drabina do otworu w stropie. W murowanej części w oknach – ramy przeszkłone; w drewnianej części – stolarka, 2-dzielna, ościeżnicowa, z nadświetłem uchylnym. Ościeże drewniane, belkowe w otworze prowadzącym na podwórze. Drzwi z futrynami, stare – 1 i 2-skrzydłowe, pojedyncze, konstrukcji ramowo-płycinowej, pełne, z zamkami skrzynkowymi; główne – z nadświetłem i z pionowym podziałem, zawieszone na zawiasach z hakiem krzyżowym, kutych; spagowe; ramy metalowe, nowe. Nastawy kominowe – z cegły ceramicznej, nagie i otynkowane.

Rzut – prawie wydłużonego prostokąta; pomieszczenia są prostokątne, różnej wielkości. Budynek składa się z dwóch części: murowanej o planie prostokąta, 3-osiowej z sienią na przestrzał na skrajnej, pd. osi, 2-traktowy. Pomieszczenia 1-traktu dostępne są od strony rynku, po stopniach, oraz z nich wejścia są do pomieszczeń 2-traktu. Z sieni o planie litery „L” dostępne jest duże pomieszczenie 1-traktu (pokój), oraz osobne wejście prowadzi do pomieszczenia do 2-traktu (kuchnia z łazienką). Z sieni: za pomocą drabiny, przez otwór w suficie jest wejście na strych, oraz przez otwór w posadzce, osłonięty drewnianą klapą, schodami dostępna jest piwnica; z tego miejsca są drzwi w zach. ścianie doprowadzające do ciemnego korytarza drewnianej części. Ta część, przylegająca od zach. strony, o planie prostokąta, węższego przy pd. boku, jest 3-osiowa, i 2-traktowa na osiach od pd. strony. Wejście główne jest przy zach. elewacji frontowej, bezpośrednio z przyziemia.

Bryła – prosta, budynek parterowy, pod częścią murowaną podpiwniczony, przykryty wysokim dachem 2-spadowym o długiej kalenicy pn.-pd.; od strony rynku z niewielką przypustnicą i powieką w połaci. Okap dachu dość wystający, odeskowany. Część drewniana jest na niskiej podmurówce, o ścianach niższych jak murowana.

Elewacje – frontowa pokryta gładkim tynkiem dwubarwnym, 5-osiowa, o symetrycznym podziale otworami drzwiowymi, okiennymi oraz witryny sklepowej. W partii cokołu, o nierównej wysokości, są otwory piwnicy. Gzyms wieńczący jest profilowany. Osie między otworami dzielą pilasty tokańskie wspierające odsadzkę

c.d. tekstu na wkladce nr 1

<p>14. Kubatura</p> <p>ok. 770 m³</p>	<p>15. Powierzchnia użytkowa</p> <p>ok. 171 m²</p>	<p>16. Przeznaczenie pierwotne</p> <p>mieszkalno-handlowe</p>	<p>17. Użytkowanie obecne</p> <p>mieszkalno-handlowe</p>
<p>18. Prace budowlane i konserwatorskie, ich przebieg i dokumentacja</p> <p>Po wojnie budynek był remontowany na bieżąco systemem gospodarczym. W latach 80-tych XX w. zaprowadzono instalację wod-kan., w następnych latach urządzono łazienkę w części murowanej, wymieniono stolarkę okienną na ramy z szybami zespolonymi. Wstawiono nową witrynę i drzwi sklepowe, pomalowano elewację frontową.</p> <p>Elewacje drewnianej części mieszkalnej obito płytami pilśniowymi.</p>		<p>19. Stan zachowania (fundamenty, ściany zewnętrzne, ściany wewnętrzne, sklepienia, stropy, konstrukcje dachowe, pokrycie dachu, wyposażenie i instalacje)</p> <p>Ogólny stan techniczny obiektu jest dostateczny, ale bez zagrożeń.</p> <p>Zawilgocone i zagrzybione są dolne partie murów obwodowych szczególnie jest to widoczne przy tylnej elewacji murowanej części. W tej części zniszczone są główne drzwi wejściowe oraz od strony podwórza, posadzka, pokrycie dachu jest nieszczelne.</p> <p>Zniszczone są także ściany obwodowe drewnianej części mieszkalnej, stolar- ka, oraz pokrycie dachu.</p> <hr/> <p>20. Najpilniejsze postulaty konserwatorskie</p> <p>Prace remontowe i modernizacyjne należy prowadzić po uzgodnieniu z urzędem konserwatorskim.</p> <p>Zlikwidować przyczyny zawilgocenia murów i ścian obwodowych, oraz naprawić nieszczelne pokrycie dachu. Obiekt wymaga generalnego remontu.</p>	

21. Akta archiwalne (rodzaj akt, numer i miejsce przechowywania)

- Plan katastralny - *Stadt Pilzno in Galizien. Tarnower Kreis*, 1849 r., skala 1: 2 880, w: Archiwum Państwowe w Rzeszowie, sygn. 1096.
- Załącznik do decyzji o wpisie do rejestru zabytków z 1969 r.

22. Bibliografia

- Szczeklik K. ks., *Pilzno i Pilźnianie*, Tuchów, brw (1911, 1994), s. 90-91, 135, 137.
- Szczeklik J., *Pilzno i jego dzieje*, Pilzno 1994.

Informacje ustne uzyskane od Pani Marii Gągały.

23. Źródła ikonograficzne i fotografia (rodzaj, miejsca przechowywania, sygnatury)

24. Uwagi różne

25. Opracował

tekst _____ mgr Barbara Bosak, VIII. 2006 r. *Bos*

Imię, nazwisko, data, podpis

plany, rysunki _____ mgr Barbara Bosak, VIII. 2006 r. *Bos*

Imię, nazwisko, data, podpis

zdjęcia fotogr. _____ mgr Barbara Bosak, VIII. 2006 r. *Bos*

Miejsce przechowywania negatywów _____ u B. Bosak

Karta po wypełnieniu podlega ochronie na podstawie przepisów prawa autorskiego

26. Adnotacje o inspekcjach, informacje o zmianach (daty, imiona i nazwiska wypełniających

27. Załączniki

2 wkładki

1. Miejscowość PILZNO	2. Obiekt (nazwa jak w karcie) Dom mieszczański – Rynek 34	3. Zawartość wkładki (nazwa obiektu lub materiału uzupełniającego) tekst i 4 fotografie, plan obiektu
---------------------------------	--	--

c.d. tekstu z pkt. 12.

ściowych w drewnianej części budynku mieszkają lokatorzy.

Mieszczański dom usytuowany na działce o średniowiecznej genezie, powstał w **2 poł. XIX w.** W bardzo dużym stopniu zachowuje pierwotną strukturę i bryłę. Elewacja frontowa utrzymana jest w skromnym stylu nawiązującym do klasycyzmu. Układ wnętrza uległ częściowej modernizacji. Piwnica jest wcześniejsza, i jej powstanie można wiązać z **XVIII w.**

c.d. tekstu z pkt. 13.

ścianki kolankowej. Elewacja frontowa drewnianej części jest 3-osiowa. Ściany; zach. i pd. są obite płytami pilśniowymi i pomalowane. Szczyt dachu przy pd. ścianie jest odeskowany.

Wnętrze – w dużym stopniu zachowany jest pierwotny układ przestrzenny.

Wyposażenie – brak

Instalacje – wod-kan., elektryczna, gazowa.

Spis fotografii: 1.Fasada, 2. Widok budynku od tyłu, 3.Widok na gzyms wieńczący i okap dachu, 4.Drzwi do dawnego sklepu. 5. Drzwi wejściowe do sieni, 6.Okno części drewnianej, 7. i 8.Wieżba dachowa, 9. 10. 11.Komory piwnicy, 12. Drzwi do d. sklepu.



3.



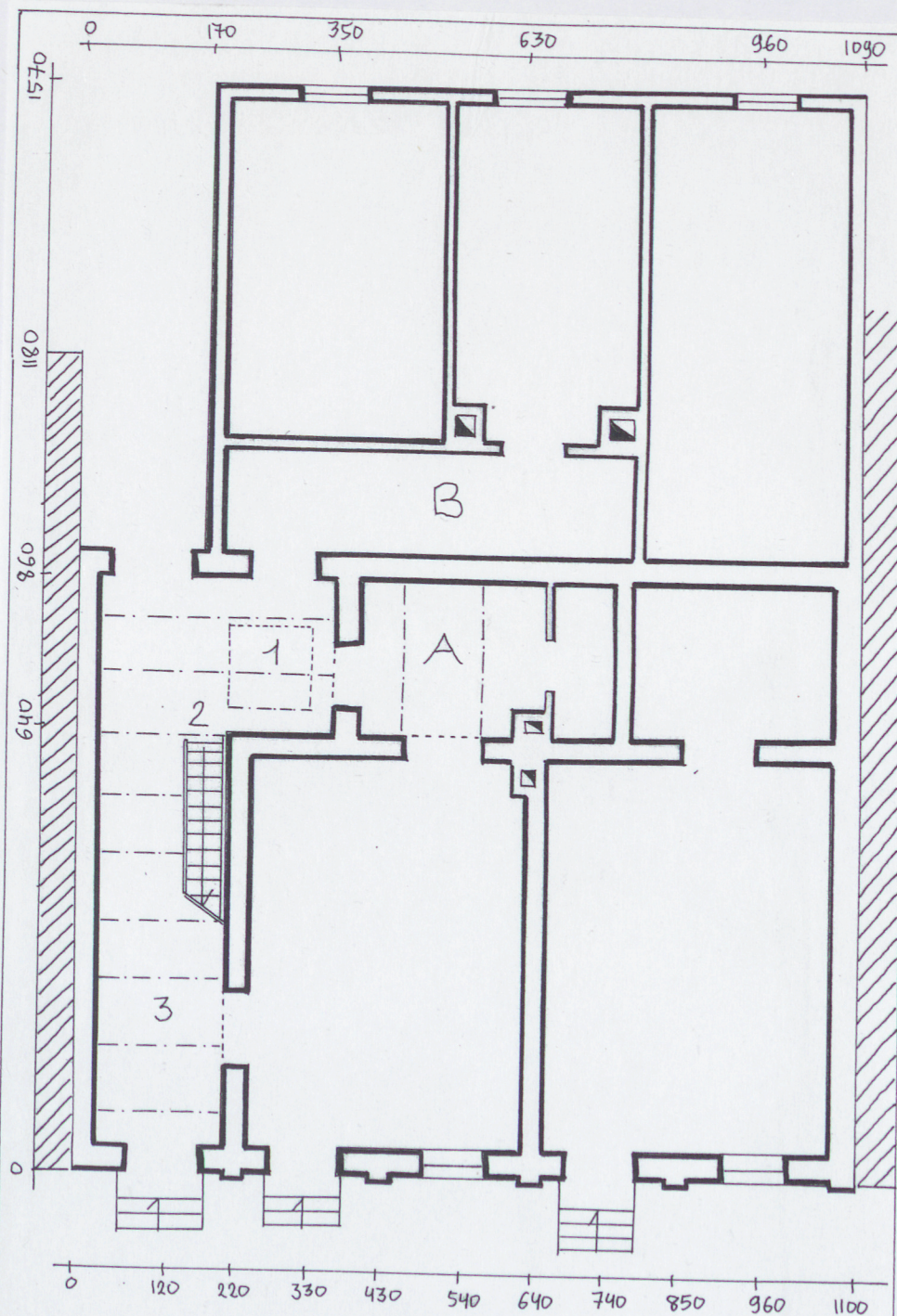
4



5.



6.



SKALA 1:100

0 1 2 3 m

h. murów = 4,5m

h. kalenicy = 9m

A - część murowana

B - część drewniana

1. - wejście do piwnic

2. - wejście na poddasze

3. - sień przelotowa

hatched areas - sąsiednie budynki

pomiar własny
rys. Elżosak 2006

1. Miejscowość

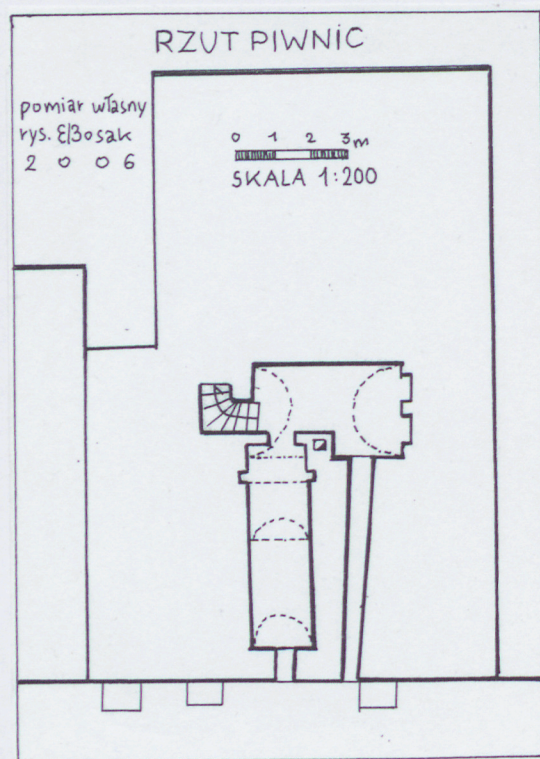
PILZNO

2. Obiekt (nazwa jak w karcie)

Dom mieszczański, Rynek 34

3. Zawartość wkładki (nazwa obiektu lub materiału uzupełniającego)

plan kał, , plan piwnic i 6 fotografii,



7.



8.



9.



10.

Wkładkę założyła: mgr Barbara Bosak, VIII. 2006 r.

Miejsce przechowywania negatywów: archiwum autorki



11.



12.

