

1. Obiekt

WILLA obecnie ŻŁOBEK

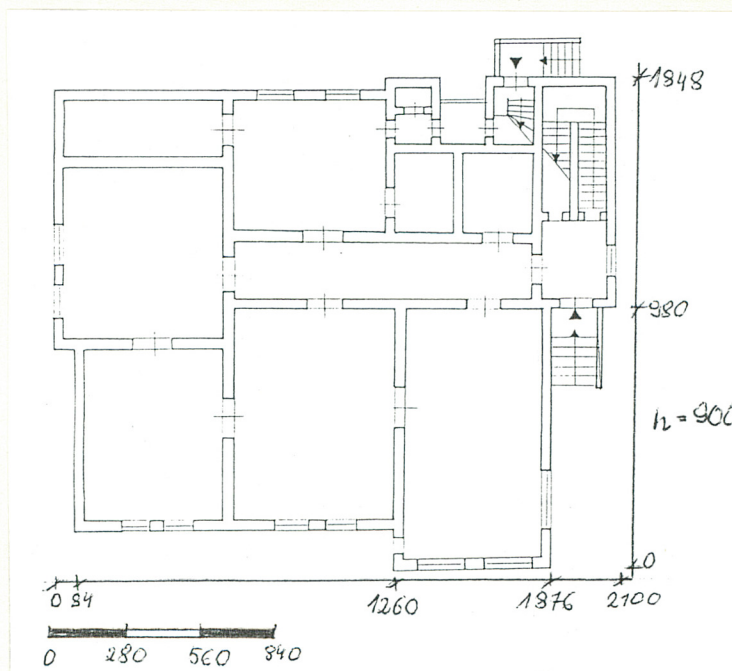
2. Czas powstania

pocz. XX w.

3. Miejscowość

Przemysł

11. Zdjęcia rzut przekrój sytuacja orientacja



4. Adres Przemysł
ul. Kopernika 9

nr hipoteczny

5. Przynależność administracyjna

województwo przemyskie

gmina Przemysł

6. Poprzednie nazwy miejscowości

j.w.

7. Przynależność administracyjna 1. VI. 1975 r.

województwo rzeszowskie

powiat przemyski

8. Właściciel i jego adres

Gmina Miejska
Przemysł
ul. Borelowskiego 1

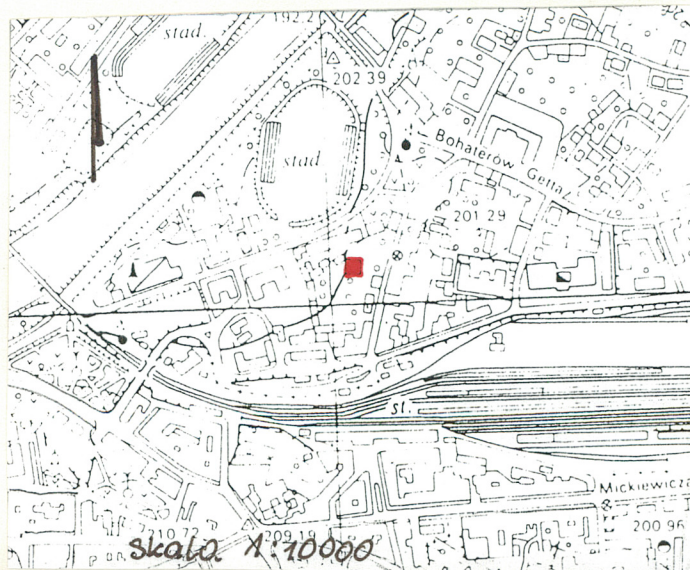
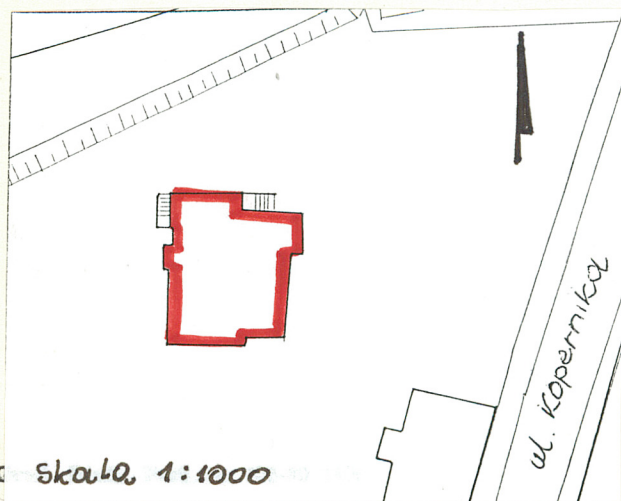
9. Użytkownik i jego adres

Żłobek, Przemysł
ul. Kopernika 9

10. Rejestr zabytków

Nr A-849

data 25.02.97r



12. Autorzy, historia obiektu, określenie stylu.

Willa zbudowana została na pocz. XX wieku, do 1939 roku była własnością Emanuela i Jakuba Körnerów. Po wojnie przeznaczona została na przedszkole i żłobek. Jest jedynym przykładem budowlI typu willowego w tym rejonie Przemyśla na dawnym przedmieściu Garbarze. Bryła budynku odznaczająca się urozmaiconą kompozycją - z kopułą, werandą, tarasem, wywodzi się z nurtu architektury romantycznej o przewadze elementów neorenesansowych.

13. Opis (sytuacja, materiał i konstrukcja, rzut, bryła, elewacje, wnętrze wyposażenie instalacje)

Willa usytuowana jest po zachodniej stronie ulicy Kopernika, jako wolnostojąca w otoczeniu zieleni. Murowana z cegły, tynkowana, jednopiętrowa, podpiwniczona, z dachem wielospadowym i kopułą - "belwederem" w części południowo-zachodniej, pokrytymi blachą. Założona na rzucie prostokąta zbliżonego do kwadratu z uskokami przy wszystkich bokach.

Elewacja frontowa - wschodnia boniowana rozczłonkowana jest poziomo gzymsami, międzykondygnacyjnym i wieńczącym profilowanym z fryzem kostkowym. Otwory okienne zamknięte półokrągło w parterze i prostokątnie na piętrze, ujęte są w ozdobne opaski. Pomiędzy oknami piętra występuje wnęka również w ozdobnym obramieniu. Przy północnym narożu usytuowana jest weranda z szerokimi półokrągłymi oknami. Ponad werandą na piętrze jest taras ograniczony tralkową betonową balustradą pomiędzy cokołami z ozdobnymi wazonami.

Elewacje boczne - mają podobną dekorację z tym, że otwory okienne nie mają obramień.

Przy elewacji północnej jest wejście do budynku po betonowych schodach z tralkową balustradą. Nad wejściem jest przeszklony daszek oparty na metalowych ozdobnych wspornikach.

Elewacja tylna - zachodnia - jest bez dekoracji, gładka, tynkowana, z wnęką w części środkowej, mieszczącą balkony na parterze i piętrze. Przy elewacji tylnej jest drugie wejście do budynku.

Układ wnętrza willi jest trójosiowy, dwutraktowy z korytarzem w środku. Główna klatka schodowa zajmuje północno-zachodnie naroże budynku z kamiennymi schodami i tralkową betonową balustradą. Wejście na klatkę schodową ujęte jest w arkadę opartą na filarach i ozdobnych wspornikach. Druga klatka schodowa usytuowana jest w części tylnej. W piwnicach występują sklepienia odcinkowe, w pomieszczeniach parteru i na piętrze stropy z fasetami. Zachowana jest w dużym procencie oryginalna stolarka okienna - okna ościeżnicowe 6-cio i wielokwaterowe - w werandzie, stolarka drzwiowa - drzwi płycinowe pełne i przeszklone, jedno i dwuskrzydłowe. W dwóch pomieszczeniach zachowały się ozdobne taflowe parkiety. W jednym z pomieszczeń piętra piec kaflowy.

Instalacje: elektryczna, wod.-kan., c.o., gazowa.

14. Kubatura	15. Powierzchnia użytkowa	16. Przeznaczenie pierwotne	17. Użytkowanie obecne
3.060 m ³	680 m ²	mieszkalne	żłobek
18. Prace budowlane i konserwatorskie, ich przebieg i dokumentacja		19. Stan zachowania (fundamenty, ściany zewnętrzne, ściany wewnętrzne, sklepienia, stropy konstrukcje dachowe, pokrycie dachu, wyposażenie i instalacje)	
Willa nie była przebudowywana, bryła i rozplanowanie wnętrza zachowane są bez zmian. Prowadzone były remonty bieżące i adaptacyjne związane z przystosowaniem obiektu dla potrzeb przedszkola. W okresie powojennym wprowadzono do budynku instalację c.o.		Stan obiektu ogólnie jest dobry, w dobrym stanie jest również wyposażenie wnętrza - zachowane prawie w całości, tj. parkiety, posadzki terakotowe, stolarka drzwiowa.	
		20. Najpilniejsze postulaty konserwatorskie	
		Zachować bryłę i wystrój elewacji oraz istniejące elementy wyposażenia.	

21. Akta archiwalne (rodzaj akt, numer i miejsce przechowania)

24. Uwagi różne

22. Bibliografia

- Studium Historyczno-Urbanistyczne, Przemyśl-Przedmieście, PP PKZ O/Rzeszów 1986 r.
- Spis ulic i placów w Przemyślu, Przemyśl 1932 r.

23. Źródła ikonograficzne i fotografia (rodzaj, miejsca przechowania, sygnatury)

25. Opracował

tekst mgr Teresa PIEKARZ, maj 1997 r.

Imię, nazwisko, data, podpis

plany, rysunki mgr Teresa PIEKARZ, maj 1997 r.

Imię, nazwisko, data, podpis

zdjęcia fotogr. mgr Teresa PIEKARZ, maj 1997 r.

Imię, nazwisko, data, podpis

miejsce przechowania negatywów Woj.Oddział PSOZ w Przemyślu

Karta po wypełnieniu podlega ochronie na podstawie przepisów prawa autorskiego

26. Adnotacje o inspekcjach, informacje o zmianach (daty, imiona i nazwiska wypełniających)

27. Załączniki

wkładka

1. Miejscowość PRZEMYŚL	2. Obiekt (nazwa jak w karcie) Willa ob. Żłobek ul. Kopernika 9	3. Zawartość wkładki (nazwa obiektu lub materiału uzupełniającego) zdjęcia
----------------------------	---	---



1.



2.



3.



4.



5.

1. Elewacja wschodnia
2. Wejście na klatkę schodową
3. Drzwi do korytarza
4. Elewacja tylna
5. Klatka schodowa

Wkładkę założył: mgr Teresa PIEKARZ, maj 1997 r. *Opita*
(imię, nazwisko, data)

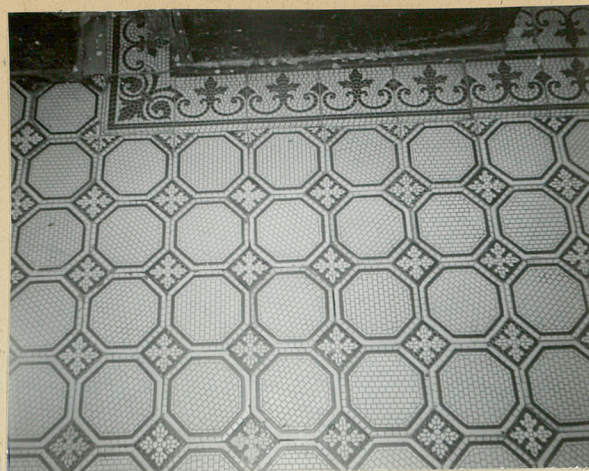
Miejsce przechowywania negatywów: Woj. Oddział PSOZ w Przemyśle

SIP Przem 1512 u 96 500

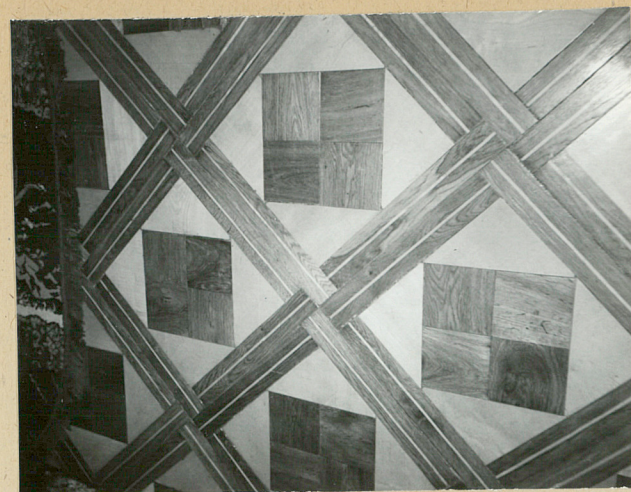
Wzór ODZ 1978 r.



6.



7.



8.

- 6. Drzwi wewnętrzne
- 7. Posadzka w korytarzu
- 8. Parkiet zaflony