

1. Obiekt

DOM MIESZKALNY (KAMIENICA)
przy Placu Konstytucji 7 - 3 Maja 1

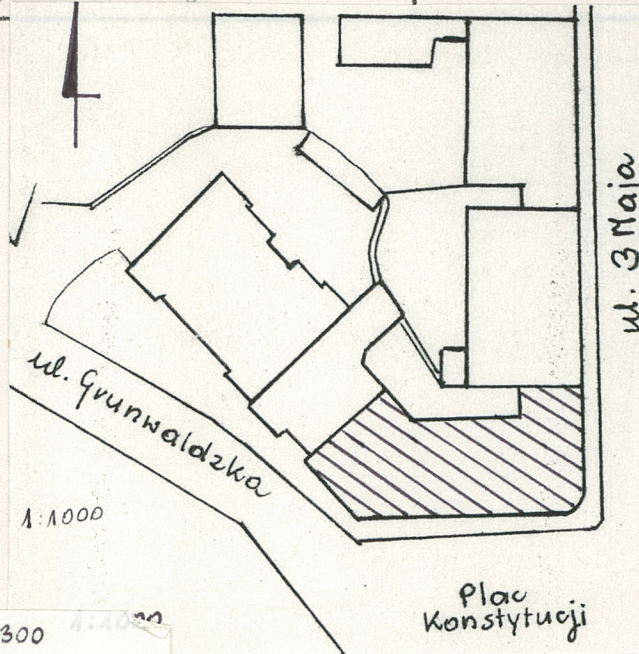
2. Czas powstania

1911-1912

3. Miejscowość

PRZEMYŚL

11.



4. Adres 37-700 Przemyśl *skrytka*
Plac Konstytucji 7 -
3 Maja 1
nr hipoteczny [redacted]

5. Przynależność administracyjna

województwo przemyskie

gmina Przemyśl

6. Poprzednie nazwy miejscowości

7. Przynależność administracyjna 1. VI. 1975 r.

województwo rzeszowskie

powiat przemyski

8. Właściciel i jego adres

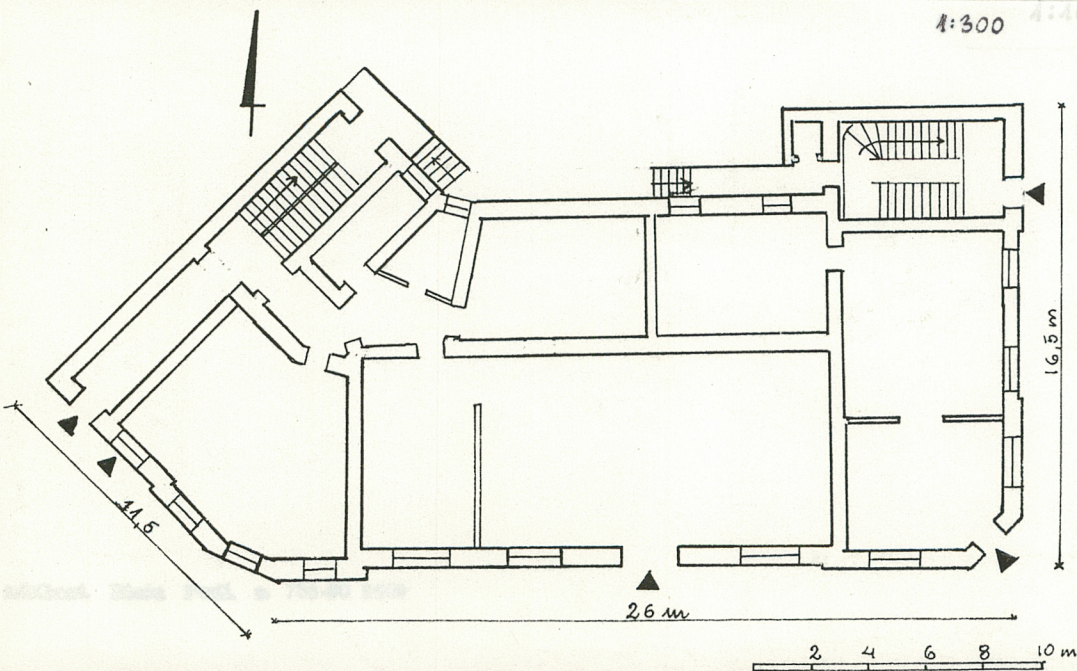
[redacted]

9. Użytkownik i jego adres

sklep spożywczy, apteka
lokatorzy

10. Rejestr zabytków

Nr A-352 data 21.V.1990 r.



12. Autorzy, historia obiektu, określenie stylu.

Kamienica została wybudowana w latach 1911 - 1912 przez spółkę budowlaną Marceli Pilecki - Jan Pawlisz. Została też przez nich zaprojektowana. Powstała na placu należącym do Herscha Löwenthala, wykupionym przez Spółkę. Początkowo mieściła się w niej szkoła żeńska im. Hoffmanowej, na parterze były sklepy i poczta. W 1936 r. wnętrze budynku uległo przebudowie - po wyprowadzeniu się szkoły zostało przerobione na mieszkanie. Wówczas prawie całkowicie zostało wymienione wyposażenie - podłogi, piece, częściowo drzwi. Niezmieniona pozostała bryła budynku oraz dekoracja elewacji o secesyjnej stylistyce.

13. Opis (sytuacja, materiał i konstrukcja, rzut, bryła, elewacje, wnętrze wyposażenie instalacje)

Sytuacja: kamienica usytuowana w północnej pierzei Placu Konstytucji, na zamknięciu osi widokowej z mostu na Zasanie, na działce u zbiegu ulic Grunwaldzkiej i 3 Maja wchodząc swoimi bocznymi ramionami w pierzeje tych ulic i łącząc się ze stojącymi tam kamienicami - Grunwaldzką 4 i 3 Maja 3. Na tyłach nie-wielkie podwórko ograniczone murem.

Materiał: zbudowana z cegły, otynkowana, elementy dekoracyjne elewacji wykonane w narzucie, cokół obłożony płytkami tarakotowymi; stropy płyskie, w piwnicach odcinkowe; więźba dachowa konstrukcji jętkowo-stolcowej, drewniana; dach kryty blachą, trójspadowy; posadzki cementowe, wylewka betonowa, w piwnicach glino-bitka, w sklepach płytki ceramiczne, w mieszkaniskach podłogi białe, parkiet klepkowy zwykły i dwubarwny, w sieniach ozdobne płytki ceramiczne; schody - w obu klatkach sch. dwubiegowe, powrotne o stalowej konstrukcji, z drewnianymi (dębowymi) stopniami i ozdobnymi, metalowymi balustradami. Pochwyty drewniane z mosiężnymi kulkami; do piwnic schody jednobiegowe, betonowe; okna - drewniane, półskrzynkowe, prostokątne, wielokwaterowe w skrzydłach górnych, ze starymi, mosiężnymi klamczkami, na parterze współczesne, metalowe witryny; drzwi - różnicowane. Wejściowe - dwuskrzydłowe, płycinowe z nadświetlami, z kutymi kratkami o secesyjnej linii, do mieszkań - płycinowe, dwuskrzydłowe, w profilowanych opaskach, wewnątrz - drzwi dwu- i dwuskrzydłowe, płycinowe, w ościeżnicach.

Rzut: na nieregularnym planie zbliżonym do kształtu litery C. Układ pomieszczeń dwutraktowy, wieloosiowy, z dwiema klatkami schodowymi w osiach skrajnych (od ul. Grunwaldzkiej i 3 Maja) do I-szej doprowadzają się, druga dostępna z ulicy, dobudowana w formie ryzalitu. Wnętrza części zachodniej dostępne z klatki schodowej, w części wschodniej - przez galerijkę przy elewacji tylnej.

Bryła: 4-kondygnacyjna ze ścianką kolankową, podpiwniczona, nakryta dachem dachem 3-spadowym, trójfrontowa. Naroża elewacji frontowej akcentowane wykuszami zwieńczonymi baniastymi hełmami. Między wykuszami balkony.

Elewacje: frontowa - 4-kondygnacyjna, 8-osiowa o ściętych narożnikach, ze ścianką kolankową. Parter boniowany, na piętrach naroża w formie ukośnie ustawionych wykuszy, pomiędzy nimi na całej szerokości elewacji balkony z kutą balustradą. Na piętrach środkowe cztery osie o zdwojonych oknach. Pomiedzy osiami częściowo boniowane pilastry zwieńczone hermami, w nadokiennikach sztuka-torska dekoracja roślinna. W ścianie kolankowej prostokątne okienka leżące. Dwie osie środkowe zaakcentowane wyniesioną ponad gzyms wieńczącą ścianką kolankową z datą: "1911 - 1912". Wykusze o dekoracji jak elewacja boczna zwieńczone baniastymi hełmami z różami wiatrów: elewacja boczna (wschodnia) - 4-kondygnacyjna, 5-osiowa. Parter boniowany oddzielony gzymsem, I piętro z boniowanymi płaszczynami międzyokiennymi, z roślinną dekoracją w nadokiennikach, oddzielone od wyższych kondygnacji zdwojonym gzymsem z dekoracją sztukatorską wypełniającą płaszczyznę fryzu. Dwa wyższe piętra z oknami zaznaczonymi gzymsem nadokienny oddzielone pilastrami zwieńczonymi na najwyższej kondygnacji hermami (jak w elewacji frontowej) W nadokiennikach dekoracja roślinna; elewacja tylna - gładko tankowana, 9-osiowa, z prostymi galerijkami na wyższych kondygnacjach. Instalacje: wod.-kan., elektryczna, gazowa, CO (częściowe), telefoniczna.

<p>14. Kubatura</p> <p>7.500 m³</p>	<p>15. Powierzchnia użytkowa</p> <p>2.000 m²</p>	<p>16. Przeznaczenie pierwotne</p> <p>usługowo-handlowe mieszkalne</p>	<p>17. Użytkowanie obecne</p> <p>usługowo-handlowe mieszkalne</p>
<p>18. Prace budowlane i konserwatorskie, ich przebieg i dokumentacja</p> <p>1971 r. - wprowadzenie instalacji gazowej;</p> <p>1.50-te - pokrycie dachu papą (zamiast istniejącej blachy)</p> <p>1.60-te - malowanie elewacji;</p> <p>1993 r. - malowanie elewacji, wymiana dachu na blachę;</p>		<p>19. Stan zachowania (fundamenty, ściany zewnętrzne, ściany wewnętrzne, sklepienia, stropy konstrukcje dachowe, pokrycie dachu, wyposażenie i instalacje)</p> <p>dobry</p>	
		<p>20. Najpilniejsze postulaty konserwatorskie</p>	

21. Akta archiwalne (rodzaj akt, numer i miejsce przechowania)

24. Uwagi różne

22. Bibliografia

Przemyśl. Przedmieścia. Studium Historyczno - Urbanistyczne. PKZ Rzeszów, 1986. (mps w BSOZ Przemyśl)

23. Źródła ikonograficzne i fotografla (rodzaj, miejsca przechowania, sygnatury)

25. Opracował

tekst Irena Zając, IV 1994 r.

imię, nazwisko, data, podpis

plany, rysunki Irena Zając, IV 1994 r.

imię, nazwisko, data, podpis

zdjęcia fotogr. Irena Zając, IV 1994 r.

imię, nazwisko, data, podpis

miejsce przechowania negatywów PSOZ Przemyśl

Karta po wypełnieniu podlega ochronie na podstawie przepisów prawa autorskiego

26. Adnotacje o inspekcjach, informacje o zmianach (daty, imiona i nazwiska wypełniających)

27. Załączniki

zał.1 - wkładka ze zdjęciami

1. Miejscowość

PRZEMYŚL

2. Obiekt (nazwa jak w karcie)

DOM MIESZKALNY (KAMIENICA)
przy Pl. Konstytucji 7

3. Zawartość wkładki (nazwa obiektu lub materiału uzupełniającego)

c.d. opisu, zdjęcia.

c. d. opisu:

Wnętrze: układ pomieszczeń rozwiązany dwutraktowo, z dwiema klatkami schodowymi usytuowanymi w skrajnych osiach kamienicy. We wnętrzach zachowane częściowo wyposażenie - gł. z lat 30-tych XX w. (z okresu przebudowy na mieszkania) - okna, drzwi, parkiety dwubarwne, nielicznie zachowane piece z ozdobnych kafli. Na szczególną uwagę zasługują posadzki z ozdobnych płytek na podestach schodów i w sieni od ul. 3 Maja - bardzo ozdobne, dobrej jakości.

Instalacje: wod.-kan., elektryczna, gazowa, CO (częściowe), telefoniczna.

*Elewacja frontowa**Elewacja boczna-wschodnia*

Wkładkę założył: Irena Zając, IV 1994 r.
(imię nazwisko, data)

Miejsce przechowywania negatywów: PSOZ Przemyśl

LZGraf Biała Podl. z. 759 90 5000

Wzór ODZ 1978 r.