

KARTA EWIDENCYJNA ZABYTEKÓW ARCHITEKTURY I BUDOWNICTWA

Nr

6851

1. Obiekt

KOŚCIÓŁ PARAFIALNY P.W. ŚW. MICHAŁA ARCHANIOLA

2. Czas powstania

1760 - 1761

3. Miejscowość

ROPCZYCE - WITKOWICE

11. Zdjęcia, rzut, sytuacja, orientacja



PLAN ORIENTACYJNY SKALA 1: 10 000

4. Adres

ul. Sucharskiego 105
39-100 Ropczycenr ewidencyjny działki.....613
nr księgi wieczystej.....

5. Przynależność administracyjna

województwo..... podkarpackie
powiat..... ropczycko-sędziszowski
gmina..... Ropczyce

6. Poprzednie nazwy miejscowości

7. Przynależność administracyjna przed 01.01.1999

województwo..... rzeszowskie
gmina..... Ropczyce

8. Właściciel i jego adres

Parafia rzymsko- katolicka w
Ropczycach - Witkowicach
ul. Sucharskiego 105
39-100 Ropczyce

9. Użytkownik i jego adres

j. w.

10. Rejestr zabytków

A-441 z 11.03.2010

PLAN SYTUACYJNY

1. KOŚCIÓŁ PARAFIALNY
2. DZWONNICA
3. PLEBANIA
4. ZABYTEKOWY SPICHLERZ
5. DOM KATECHETYCZNY
6. PARKING
7. DROGA GŁÓWNA PRZEZ WIEŚ
8. DROGA DOJAZDOWA DO ZESPOŁU PLEBAŃSKIEGO

SKALA 1: 2000

0 10 20 30 m



Kościół p.w. św. Michała Archaniola został zbudowany w latach 1760- 1761 z fundacji Michała Sołtyka, kasztelana sandomierskiego i dzierżawcy Witkowic, poświęcony w 1761 r. przez biskupa krakowskiego Kajetana Ignacego Sołtyka. Obecny kościół wzniesiony został w Witkowicach na miejscu dwu poprzednich: drewnianego XIV- wiecznego, wzmiankowanego przez Długosza w 1470 r. i drewnianego p.w. św. Doroty, fundowanego przez Andrzeja Trzebieckiego, poświęconego przez biskupa Mikołaja Oborskiego w 1653 r. Wieś Witkowice założona na prawie niemieckim przed 1346 rokiem, została w 1997 r. administracyjnie przyłączona do Ropczyc. Historia kościoła p.w. św. Michała Archaniola sięga roku 1760, kiedy to położono kamień węgielny pod budowę nowej świątyni. Fundacja Michała Sołtyka, przedstawiciela znacznego, małopolskiego rodu szlacheckiego, pełniącego wiele funkcji w świeckiej i kościelnej administracji, potwierdza trwałość przynależności ziemskiej wsi oraz tłumaczy motywację zmiany wezwania kościoła zgodnie z ówczesnymi stosunkami obyczajowymi. W 1862 r. kościół przeszedł gruntowny remont. Trzy lata później otrzymał polichromię wykonaną przez malarza Jana Masłowskiego z Tarnowa. W 1923 r. wymieniono dach na kościele, nowy pokryto blachą. W roku następnym dokonano malowania kościoła farbami olejnymi. W 1936 r. proboszczem parafii w Witkowicach został ks. Jan Jarosz, który w czasie trwania posługi kapłańskiej przeprowadził szereg remontów w kościele i otoczeniu. Razem z

Sytuacja – Kościół parafialny usytuowany został przy ulicy Sucharskiego w Ropczycach na południowym krańcu dawnej wsi Witkowice. Budynek wolnostojący, orientowany, oddalony kilka metrów od ul. Sucharskiego zwrócony do niej fasadą. Posadowiony na płaskim terenie ogrodzonym metalowym płotem na podmurówce. Tern wokół kościoła wyłożony kostką brukową z wyspami zieleni, zadbane. W płn.- zach. części placu kościelnego usytuowana została współczesna dzwonnica. Przy kościele zachowały się cztery lipy i dąb, będące pozostałością dawnego drzewostanu otaczającego budynek.

Materiał, konstrukcja, technika – Budynek częściowo podpiwniczony, drewniano- murowany. Starsza, wschodnia część kościoła (korpus i prezbiterium) drewniana; ściany wykonane z belek modrzewiowych w konstrukcji zrębowej; podwalina położona na podmurówce z cegły, otynkowanej; ściany z zewnątrz szalowane deskami w pionie, styki desek olistwowane. Do prezbiterium od strony północnej wtórnie dobudowana zakrystia, murowana z cegły na zaprawie wapiennej, obustronnie tynkowana. Część zachodnia kościoła współcześnie dobudowana, murowana i obustronnie tynkowana. Sklepienia i stropy: w piwnicach stropy płaskie na betonowych, zbrojonych belkach; w prezbiterium i nawie głównej starszej części kościoła pozorne, drewniane sklepienie kolebkowe; w nawach bocznych i przedsionku od strony południowej płaskie stropy; w zakrystii kapa czeska; w części dobudowanej płaski strop żelbetowy o ściętych narożach, podzielony na pola belkowaniem łączącym ukośne filary. Wieżba dachowa: nad starszą częścią budynku drewniana - storczykowa. Dach: nad korpusem i przybudówką dwuspadowy (z nieznaczną różnicą w wysokości); nad prezbiterium dach niższy dwupołaciowy przechodzący nad poligonalnie zakończoną apsydą w trzyspadowy; nad zakrystią trzyspadowy i nad przedsionkiem od strony południowej dwuspadowy; w elewacji zachodniej daszek okapowy. Dach kryty blachą płaską ocynkowaną, łączoną na zakładkę. Na kalenicy dachu korpusu nawowego ośmioboczna sygnaturka ażurowa kryta blaszanym hełmem stożkowym, zwieńczona krzyżem. Pod okapem dachu części drewnianej profilowany gzyms. Otwory okienne: różnej wielkości i kształtu: w drewnianej części budynku okna oryginalne, prostokątne zamknięte spłaszczonym łukiem odcinkowym z drobnym, prostokątnym podziałem szczeblinowym, wypełnione kolorowymi witrażami z motywem figuralno- ornamentalnym; w zakrystii okna podwójne, ościeżnicowe, dwuskrzydłowe z prostokątnym podziałem szczeblinowym; w części domurowanej okna prostokątne z poziomym podziałem wypełnione witrażami z motywem figuralno- ornamentalnym. Otwory drzwiowe: różnej wielkości i kształtu: drzwi wejściowe w fasadzie nowe, dwuskrzydłowe, płycinowe na zawiasach pasowych z ćwiekami; drzwi w kruchcie południowej oryginalne zwieńczone łukiem pełnym, nadwieszonym, na ozdobnych zawiasach pasowych z oryginalnym zamkiem; do zakrystii jednoskrzydłowe, klepkowe (klepki układane w motyw rombu) z oryginalnym zamkiem; pozostałe drzwi współczesne, jedno i dwuskrzydłowe, płycinowe, częściowo przeszklone. Posadzki i podłogi: w piwnicach wylewki cementowe; w nawach korpusu, prezbiterium i zakrystii płytki ceramiczne czarne i białe w rytmicznym kwadratowym układzie. Schody: do piwnic proste, jednobiegowe, cementowe; na chór cementowe, zabiegowe z metalową, ażurową barierką.

Rzut – orientowany, na planie zbliżonym do prostokąta z wyraźnie wyodrębnioną murowaną dobudówką od strony zachodniej, której jednoprzestrzenny korpus jest nieco węższy od trzynawowej części drewnianej; od wschodu do drewnianego korpusu przylega prostokątne prezbiterium zamknięte trójboczną apsydą, od południa niewielki kwadratowy przedsionek. Wtórnie dobudowana zakrystia usytuowana została po północnej stronie

<p>14. Kubatura</p> <p>ok. 3200 m³</p>	<p>15. Powierzchnia użytkowa</p> <p>ok. 470 m²</p>	<p>16. Przeznaczenie pierwotne</p> <p>sakralne</p>	<p>17. Użytkowanie obecne</p> <p>sakralne</p>
<p>18. Prace budowlane i konserwatorskie, ich przebieg i dokumentacja (po 1945 r.)</p> <p>1950- Wymieniono przewody elektryczne pod kierownictwem prof. Stanisława Viszardiego z Pietrzejowej.</p> <p>1951- Pomalowano zakrystię, wyremontowano sygnaturkę na kościele, wymieniono rynny wokół kościoła, wymieniono podłogę.</p> <p>1954 - Pomalowano dach na kościele (prace remontowe wykonano za pieniądze zgromadzone przez parafian mieszkających w Chicago, którzy stworzyli klub).</p> <p>1959 - Do zakrystii doprowadzono wodę.</p> <p>1962 - Wykonano nowe ogrodzenie wokół kościoła na betonowej podmurówce.</p> <p>1963 - Odnowiono polichromię kościoła. Prace remontowe przeprowadził konserwator Józef Steciński z Krakowa, przy współudziale zespołu artysty malarza Pawła Mitki również z Krakowa. Zainstalowano ogrzewanie kościoła za pomocą ciepłego powietrza z pieca umieszczonego w zakrystii. Pracę tę wykonał inżynier A. Dagnan z Tarnowa.</p> <p>1964 - Sprawiono nowe drzwi dębowe do kościoła.</p> <p>1968 - Sprawiono nowe okna do kościoła i drzwi do bocznego przedsionka.</p> <p>1971 - Wymieniono część podłogi pod chórem zniszczonej przez grzyb.</p> <p>1972 - Wojewódzki Urząd Ochrony Zabytków wyraził zgodę na rozbudowę kościoła. Projekt rozbudowy wykonał inżynier Gerard Pajak z Rzeszowa, wszelkie obliczenia inżynier Ludwik Pondo.</p> <p>1974 - Przeprowadzono odwodnienie placu kościelnego.</p> <p>23.06.1974 - Ks. biskup ordynariusz Jerzy Ablewicz dokonał poświęcenia rozbudowanego kościoła.</p> <p>1974 - Wymieniono deskowanie na starszej części kościoła, wymieniono więźbę dachową, dach nad zakrystią pokryto blachą, w miejsce drewnianego przedsionka zakrystii zbudowano nowy - murowany, na kościele założono instalację odgromową.</p> <p>1975 - Ułożono w całym kościele trwałą posadzkę, wytynkowano kościół na zewnątrz, wstawiono 13 witraży wg projektu inżyniera Macieja Kauczyńskiego z Krakowa, wykonanych przez Karola Paczka z Krakowa, pomalowano dach kościoła.</p> <p>1976 - Maciej Kauczyński z Krakowa wraz z zespołem wykonał polichromię w nowszej części kościoła.</p>		<p>19. Stan zachowania (fundamenty, ściany zewnętrzne, ściany wewnętrzne, sklepienia, stropy, konstrukcje dachowe, pokrycie dachu, wyposażenie i instalacje)</p> <p>Ogólny stan techniczny kościoła jest dobry. W piwnicach popowodziowe ślady zawilgocenia.</p> <p>20. Istniejące zagrożenia, najpilniejsze postulaty konserwatorskie</p> <p>Należy zlikwidować źródło zawilgocenia w piwnicach, wykonać izolację. Wszystkie prace remontowe i modernizacyjne należy przeprowadzić po uzgodnieniu z urzędem konserwatorskim.</p>	

21. Akta archiwalne (rodzaj akt, numer i miejsce przechowywania)

Kronika Parafialna, Archiwum parafii p.w. św. Michała Archaniola w Ropczycach- Witkowicach. A. Jasiewicz, Konserwacja rzeźby drewnianej, polichromowanej z XIV w. "Św. Dorota z Witkowic", praca magisterska ASP Kraków, 1987, Archiwum WUOZ- Delegatura w Rzeszowie, sygn. 7942.

J. Steciński, Sprawozdanie z przeprowadzonych prac konserwatorskich w kościele parafialnym Witkowice, pow. Ropczyce, Archiwum WUOZ- Delegatura w Rzeszowie, sygn. 1679.

Studium Historyczno- Urbanistyczne dla Miasta Ropczyce, pod red. J. Malczewskiego, 1998, Archiwum WUOZ- Delegatura w Rzeszowie, sygn. 10097.

Karta Ewidencyjna *zielona* kościoła p.w. św. Michała Archaniola w Ropczycach- Witkowicach, Archiwum WUOZ- Delegatura w Rzeszowie.

22. Bibliografia

Katalog Zabytków Sztuki w Polsce, woj. rzeszowskie, Ropczyce, Strzyżów i okolice, red. E. Śnieżyńska- Stolatowa, F. Stolat, Warszawa 1978, s. 102.

Kornecki M., Średniowieczna Pieta z Witkowic [w:] Teki Krakowskie, t. V(1997), s. 81-82.

Kornecki M., Dawne drewniane kościoły i dzwonnice w diecezji tarnowskiej, Currenda Nr 4-6/86, Tarnów 1986, s. 209.

Brykowski R., Kornecki M., Drewniane Kościoły w Małopolsce Południowej, Wrocław- Kraków- Warszawa, 1984, s. 96.

Historia parafii- www.diecezja.rzeszow.pl z dn. 8.10. 2010.

23. Źródła ikonograficzne (rodzaj, miejsce przechowywania)

24. Uwagi różne

25. Opracowanie karty ewidencyjnej (data i podpis)

tekst.....mgr Bernardeta Popek - Olszowa

X 2010 BPOlu
(data i podpis)

plany, rysunki..... mgr Bernardeta Popek - Olszowa

X 2010 BPOlu
(data i podpis)

zdjęcia fotograficzne....mgr Bernardeta Popek - Olszowa

X 2010 BPOlu
(data i podpis)

miejsce przechowywania negatywów :

Karta po wypełnieniu podlega ochronie na podstawie przepisów prawa autorskiego.

26. Adnotacje o inspekcjach, informacje o zmianach (daty, imiona i nazwiska wypełniających)

27. Załączniki

5

1. Miejscowość ROPCZYCE - WITKOWICE	5. Obiekt (nazwa jak w karcie) oraz adres KOŚCIÓŁ PARAFIALNY P.W. ŚW. MICHAŁA ARCHANIOŁA ul. Sucharskiego 105 39-100 Ropczyce	6. Zawartość wkładki tekst, zdjęcia
2. Gmina Ropczyce		
3. Powiat ropczycko-sędziszowski		
4. Województwo podkarpackie		

c.d. tekstu z pkt. 12.

radą parafialną przez wiele lat starał się o budowę nowego, większego kościoła. Poczynania te doprowadziły do wydania w 1972 r. przez Wojewódzkiego Konserwatora Zabytków Ingę Sapetę zgody na rozbudowę kościoła. Myśl o możliwości rozbudowy kościoła wysunął wcześniej ks. biskup ordynariusz podczas prywatnych odwiedzin w maju tegoż roku. Plany rozbudowy wykonał inżynier Gerard Pająk z Rzeszowa. 23 czerwca 1974r. ks. biskup ordynariusz Jerzy Ablewicz dokonał uroczystego poświęcenia nowej części budynku.

Styl: Część drewniana stanowi cenny przykład rozwoju tradycyjnej, drewnianej architektury sakralnej Małopolski. Część murowana, dobudowana to przykład rozwiązań architektonicznych stosowanych w XX w. i związanych z koniecznością powiększenia przestrzeni użytkowej istniejącej świątyni.

c.d. tekstu z pkt. 13.

prezbiterium. Do wnętrza kościoła prowadzą drzwi wejściowe umieszczone w fasadzie, przez przedsionek, po bokach którego znajdują się klatki schodowe: w części północnej na chór, w części południowej do piwnic dostępne przez boczne drzwi w elewacji południowej.

Bryła - zwarta, kubiczna. Korpus nawowy i dobudowana część murowana prostopadłościenne nakryte dachami dwuspadowymi, z tym, że część drewniana jest nieco szersza i wyższa a na jej dachu umieszczona ośmioboczna sygnaturka ażurowa kryta hełmem stożkowym, zwieńczona krzyżem. Od strony wschodniej do drewnianego korpusu przylega również prostopadłościenne prezbiterium przykryte dachem dwuspadowym, przechodzącym nad trójbocznie zamkniętą apsydą w trzyspadowy; po północnej stronie prezbiterium usytuowana zakrystia nakryta dachem trzyspadowym; nad kubicznym przedsionkiem od strony południowej dach dwuspadowy usytuowany prostopadle w stosunku do dachu korpusu. Ponad drzwiami wejściowymi w elewacjach frontowej i południowej czteropołaciowe daszki.

Elewacje: W części drewnianej szalowane deskami w pionie na otynkowanej podmurówce oddzielonej drewnianą listwą; styki desek olistwowane; pod okapem bogato profilowany gzyms; wszystkie elementy szalunku i gzymsów malowane w kolorze ugrowym. Zachodnia, murowana część kościoła tynkowana tynkiem gruboziarnistym na podmurówce wyłożonej płytkami z piaskowca. Ściany zwieńczone bogato profilowanym gzymsem podokapowym.

Elewacja frontowa- zachodnia: jednoosiowa; z usytuowanym na osi prostokątnym otworem drzwiowym nad którym czteropołaciowy daszek. Drzwi dwuskrzydłowe, płycinowe, płyciny nabijane wąskimi listewkami w układzie wertykalnym z motywem łuku w górnej części skrzydeł. Wokół drzwi element dekoracyjny w postaci okładziny z płytek piaskowca o nieregularnym obrysie. W trójkątnym szczycie oddzielonym od pierwszej kondygnacji daszkiem okapowym prostokątne okno z poziomym podziałem szczeblinowym wypełnione witrażem; powyżej dwa wąskie okna strychowe.

Elewacja tylna- wschodnia: jednoosiowa; część drewniana z trójbocznie zamkniętym prezbiterium na tle wystających ścian korpusu. Od północy do prezbiterium przylega murowana zakrystia z usytuowanym na osi otworem okiennym. Ściany prezbiterium podzielone dodatkowo pionowo mocowanymi belkami o przekroju kwadratowym.

Elewacja boczna- południowa: dziewięcioosiowa; w części murowanej od zachodu: otwór drzwiowy nad którym czteropołaciowy daszek i trzy prostokątne okna z poziomym podziałem szczeblinowym wypełnione witrażami. Na osi korpusu części drewnianej usytuowany ganek nakryty dachem dwuspadowym z dwuskrzydłowymi drzwiami wejściowymi konstrukcji podobnej jak w elewacji frontowej; szczyt ganka nadwieszony, szalowany deskami, dołem ozdobnie wycinanymi. Po obu stronach ganka i w części prezbiterium cztery otwory okienne zwieńczone łukiem odcinkowym, z drobnym, prostokątnym podziałem szczeblinowym ram. Ściana korpusu podzielona belkami analogicznymi jak w elewacji tylnej.

Elewacja boczna- północna: siedmioosiowa, analogiczna jak elewacja południowa, jednak bez ganka, a w części prezbiterium z dobudowaną zakrystią murowaną na cokole z drzwiami wejściowymi (klepkowe z ćwiekami, klepki układane w motyw rombu) i oknem.

Wnętrze: części drewnianej z nawami wydzielonymi przez filary wspierające arkady zamknięte łukiem pełnym pośrodku i koszowym po bokach. W części murowanej wnętrze jednoprzestrzenne z usytuowanymi przy ścianach ukośnymi, żelbetowymi belkami podpierającymi strop. Pomiędzy korpusem nawowym a prezbiterium belka tęczowa z krucyfiksem pośrodku. W zachodniej części kościoła wydzielony przedsionek, po bokach którego klatki schodowe na chór i do piwnic. Zakrystia dostępna od strony prezbiterium a także przez niewielki przedsionek z zewnątrz od strony północnej.

Wyposażenie: W drewnianej części kościoła polichromia ścienna z motywem figuralno ornamentycznym wykonana przez malarza Masłowskiego z Tarnowa w 18654 r.; w części dobudowanej oraz na sklepieniu zakrystii malowidła ścienne autorstwa Macieja Kauczyńskiego z lat 1975- 76. Wyposażenie i wystrój drewnianego kościoła są wpisane do rejestru zabytków ruchomych, nr rej. B- 251 z dn. 21.09.1996 r.

Instalacje: elektryczna, odgromowa, nagłaśniająca, gazowa, centralnego ogrzewania.

Spis ilustracji: 1. Elew. frontowa, zach.; 2. Elew. pld.; 3. Elew. pld., fragment; 4-5. Elew. wsch.; 6. Elew. ptn., fragment; 7. Widok na zakrystię; 8. Sygnaturka; 9-10. Wnętrza piwnic; 11. Pozorne sklepienie kolebkowe nad nawą starszej części kościoła; 12-13. Strop nad nawą boczną starszej części kościoła; 14. Strop nad nowszą częścią kościoła; 15. Kapa czeska nad zakrystią; 16-18. Wnętrze starszej części kościoła; 19. Wnętrze nowszej części kościoła; 20. Schody do piwnic; 21. Schody na chór; 22. Drzwi do zakrystii; 23-24. Wieżba dachowa.



1.



2.

1. Miejscowość **ROPCZYCE - WITKOWICE**

2. Gmina Ropczyce

3. Powiat ropczycko-sędziszowski

4. Województwo podkarpackie

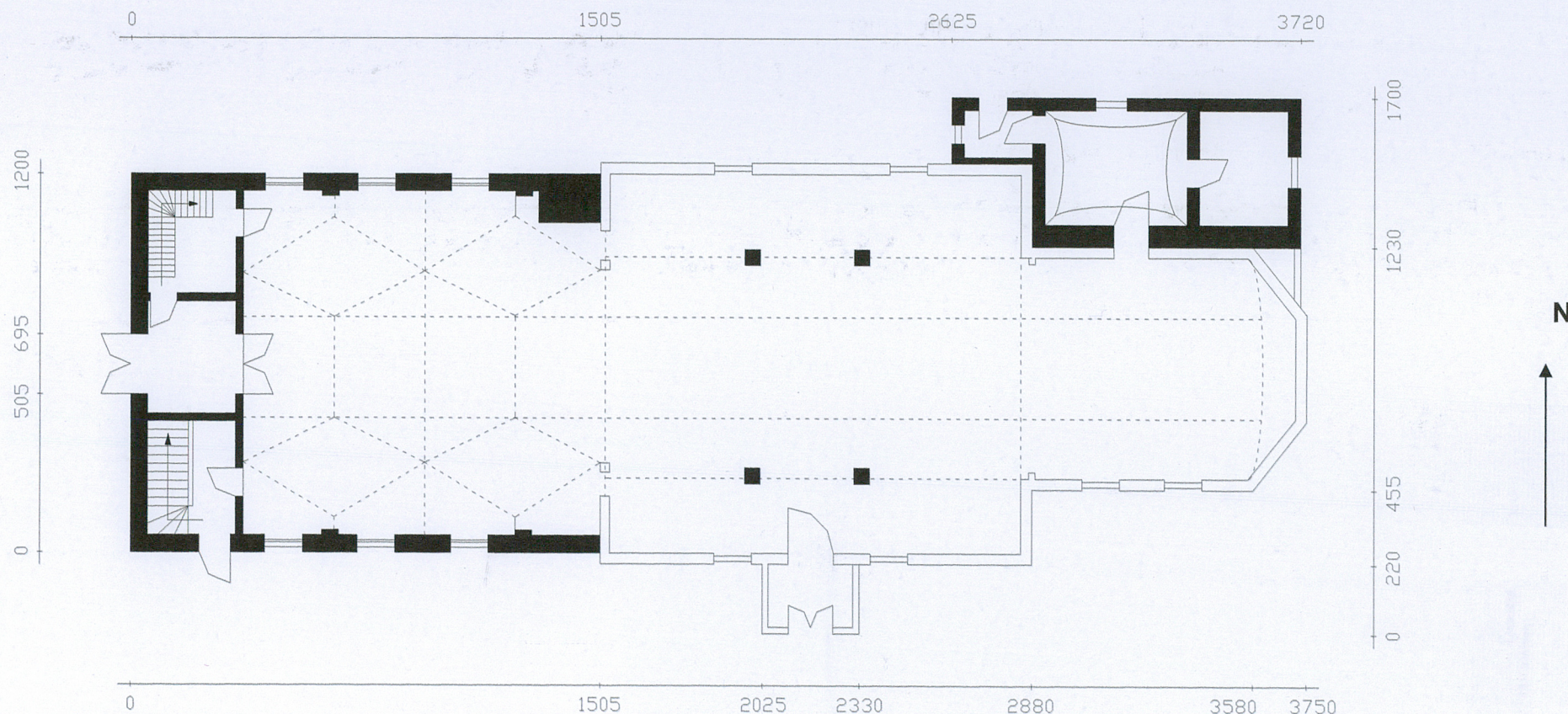
5. Obiekt (nazwa jak w karcie) oraz adres

**KOŚCIÓŁ PARAFIALNY P.W. ŚW.
MICHAŁA ARCHANIOŁA**
ul. Sucharskiego 105
39-100 Ropczyce

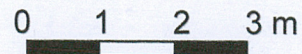
6. Zawartość wkładki

rzut poziomy pierwszej kondygnacji, przekrój
poprzeczny, zdjęcia

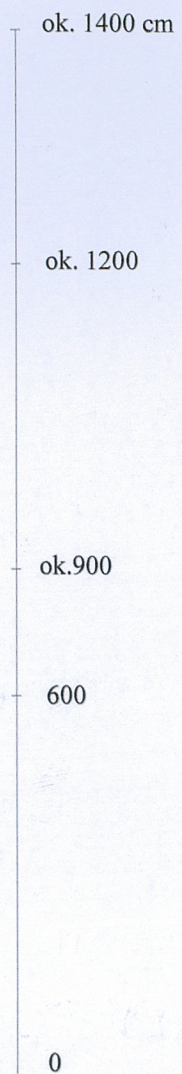
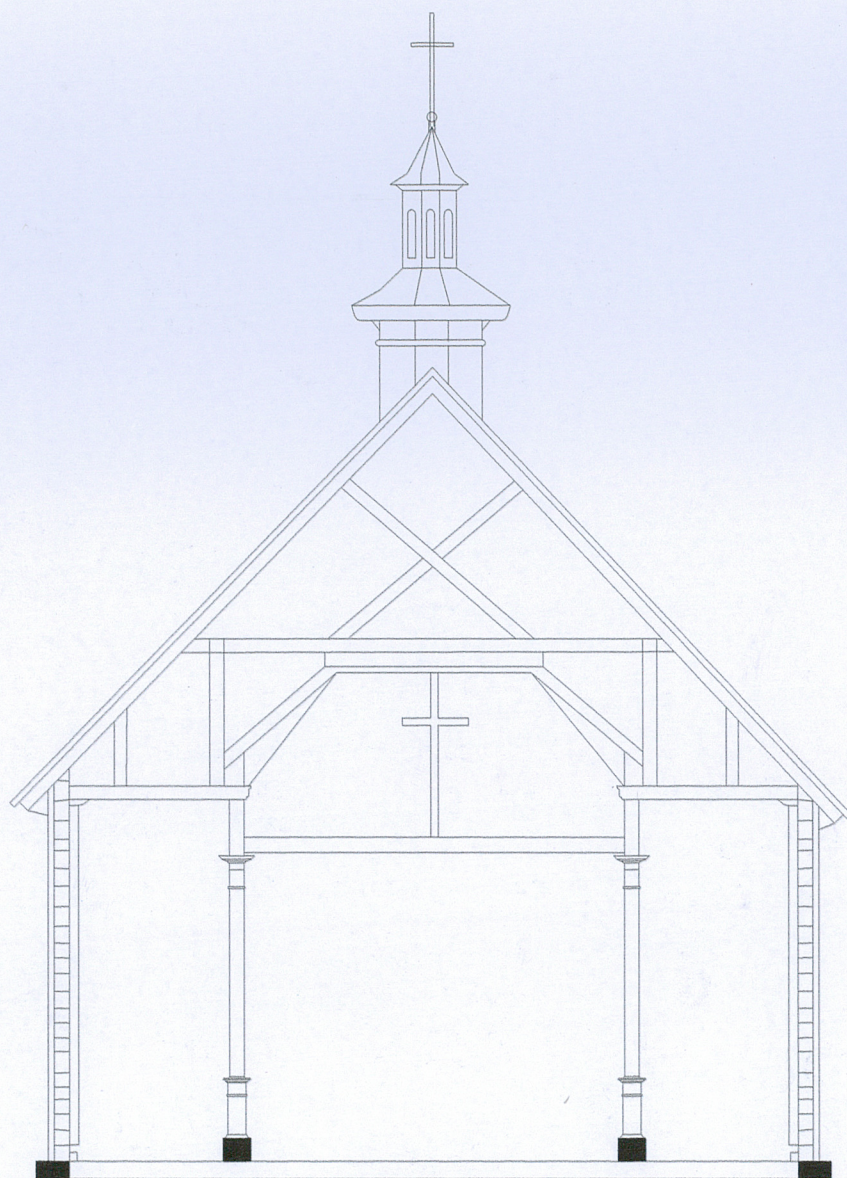
Rzut poziomy pierwszej kondygnacji



SKALA 1: 200 h = ok. 14 m



Przekrój poprzeczny
Skala 1: 100



23.



24.

1. Miejscowość **ROPCZYCE - WITKOWICE**

2. Gmina Ropczyce

3. Powiat ropczycko-sędziszowski

4. Województwo podkarpackie

5. Obiekt (nazwa jak w karcie) oraz adres

**KOŚCIÓŁ PARAFIALNY P.W. ŚW.
MICHAŁA ARCHANIOŁA**
ul. Sucharskiego 105
39-100 Ropczyce

6. Zawartość wkładki

zdjęcia



3.



4.



6.



5.



7.



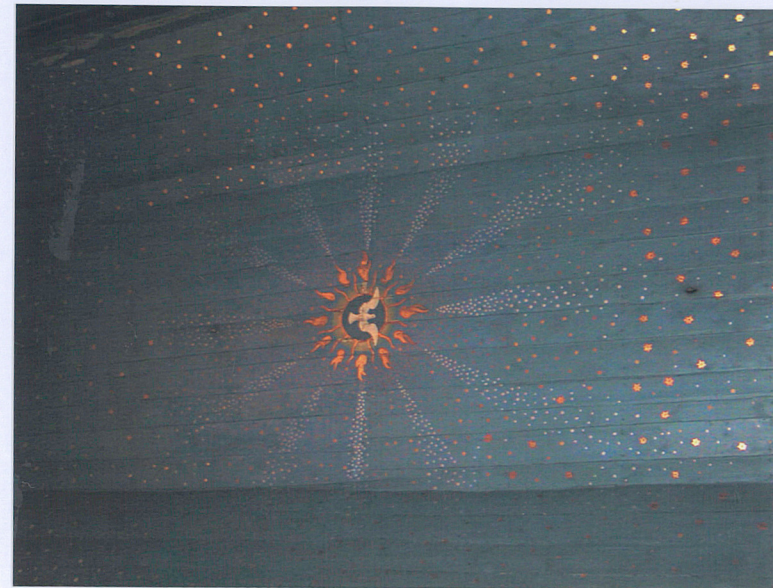
8.



9.



10.



11.

1. Miejscowość **ROPCZYCE - WITKOWICE**

2. Gmina Ropczyce

3. Powiat ropczycko-sędziszowski

4. Województwo podkarpackie

5. Obiekt (nazwa jak w karcie) oraz adres

**KOŚCIÓŁ PARAFIALNY P.W. ŚW.
MICHAŁA ARCHANIOŁA**
ul. Sucharskiego 105
39-100 Ropczyce

6. Zawartość wkładki

zdjęcia



12.



13.



14.



15.



16.



17.



18.



19.



20.

1. Miejscowość	ROP CZYCE - WITKOWICE	5. Obiekt (nazwa jak w karcie) oraz adres	6. Zawartość wkładki
2. Gmina	Ropczyce	KOŚCIÓŁ PARAFIALNY P.W. ŚW. MICHAŁA ARCHANIOŁA ul. Sucharskiego 105 39-100 Ropczyce	zdjęcia
3. Powiat	ropczycko-sędziszowski		
4. Województwo	podkarpackie		



21.



22.