

1. Obiekt

PLEBANIA

2. Cass powstania

1887 r.

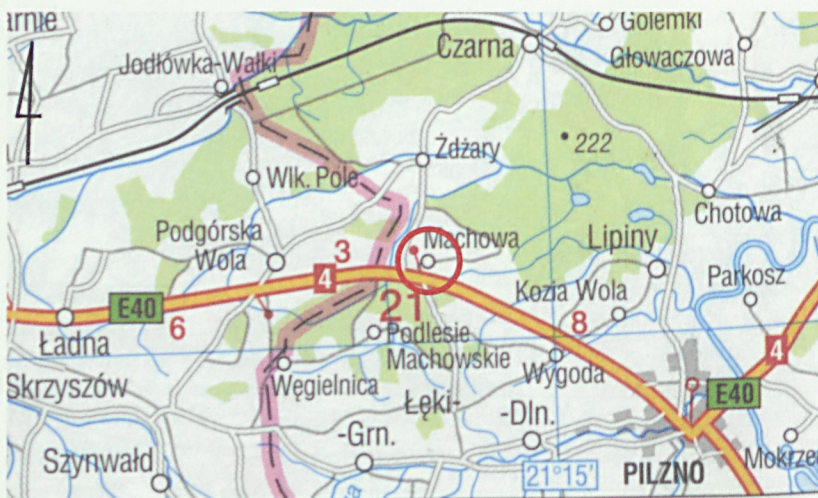
3. Miejscowość

MACHOWA

11. Zdjęcia, rzut, przekrój, sytuacja, orientacja

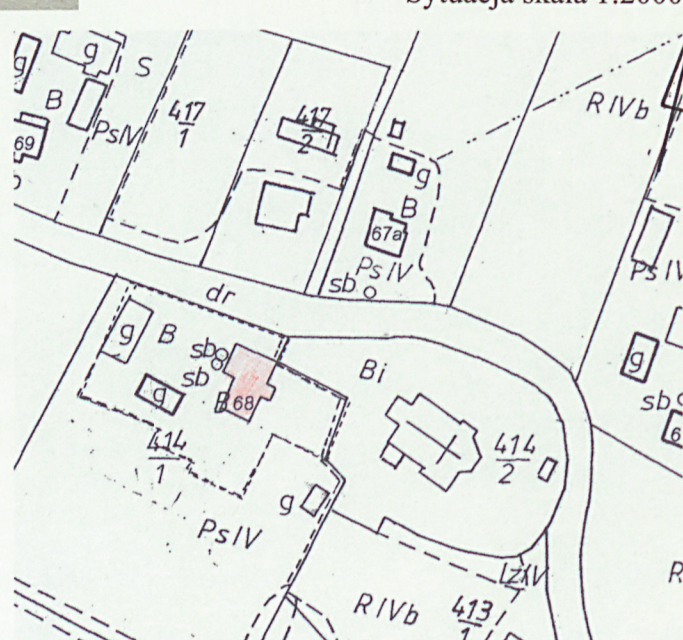


Elewacja frontowa



Orientacja skala 1: 300 000

Sytuacja skala 1:2000



4. Adres

Parafia rzymsko-katolicka
p.w. Trójcy Przenajświętszej
39-220 Machowa 65

nr hipoteczny nr działki ewid. 414/1

5. Przynależność administracyjna

województwo podkarpackie

gmina Pilzno

pow. DEBICUM

6. Poprzednie nazwy miejscowości

Machowa Wola

7. Przynależność administracyjna
przed 1 VI 1975

województwo rzeszowskie

powiat debicki

8. Właściciel i jego adres

Parafia rzymsko-katolicka
p.w. Trójcy Przenajświętszej
39-220 Machowa 65

9. Użytkownik i jego adres

Parafia rzymsko-katolicka
p.w. Trójcy Przenajświętszej
39-220 Machowa 65

10. Rejestr zabytków

Nr data

12. Autorzy, historia obiektu, określenia stylu.

AUTORZY: Nie znany jest warsztat, który pracował przy budowie plebanii, która wystawiona została w 1887 roku, z drewna i pokryta gontem. W latach 1906-1909 gont pobito blachą. Wiadomo natomiast, że ówczesnym właścicielem wsi Machowa był Mieczysław Szczepański, innowierca. Zdeklarował on mieszkanie dla księdza we dworze na co duchowieństwo nie wyraziło zgody. Jedną z przyczyn takiej decyzji był również fakt, że pomiędzy dworem a kościołem była „łaka moczarna”, dlatego też wybudowano plebanię w Machowej.

HISTORIA OBIEKTU: Machowa położona jest przy drodze krajowej nr 4, około 7 km na zachód od . Graniczy z Pilznem, Łękami Dolnymi, Podlesiem, Pogórką Wolą, Żdżarami i . W latach 1975-1998 Machowa administracyjnie należała do województwa tarnowskiego.

Pierwsza wzmianka o miejscowości Machowa pochodzi z 1407 roku z protokołów Ksiąg Ziemskich Pilzneńskich. Wtedy to Jan z Podgrodzia herbu Gryf zastawił swoją część wsi „Żdżary, Machowa i Pogórza” Janowi z Dębicy. Akt lokacji wsi Machowa dotrwał do naszych czasów.

Wieś Machowa (Machowa Wola) została lokowana na prawie niemieckim, aktem spisany w Pilźnie dnia 16 sierpnia 1407 roku przez Mikołaja, Jakuba i Jana z Dębicy oraz Jana z Podgrodzia. Zasadzili oni wieś Machowa przy granicy z Łękami. Inne granice nie są podane. Teren Machowej otaczały gęste lasy, zwane Czarnym Lasem.

Nazwa wsi Machowa pochodzi od sołtysa wsi Macieja Macha, który na mocy aktu lokacyjnego wraz z kmiećmi urządził wieś.

Machowa była wsią prywatną, z właścicieli zapisali się w jej dziejach m.in. Maciej Niemyski, fundator budowy kościoła parafialnego p.w. Trójcy Przenajświętszej z 1778 roku. Machowa jako placówka duszpasterska, powstała w 1779 roku. Kościół został wzniesiony jako kapelania dworska. Bp. Józef Grzegorz Wojtarowicz postanowił w 1843 roku utworzyć niezależną parafię, ale fundacja nie doszła do skutku.

W 1889 roku Bp Ignacy Józef Łobos utworzył niezależną od parafii Łęki Górne ekspozyturę, zaś samodzielna parafia została erygowana przez biskupa tarnowskiego Leona Wałęgę 10 maja 1925 roku. Kościół stanowi drewniany, jednonawowy budynek konstrukcji zrębowej z zamkniętym trójbocznie prezbiterium. Wyposażenie wnętrza utrzymane jest częściowo w stylu neogotyckim.

OKREŚLENIE STYLU: Budynek plebanii pozbawiony jest cech stylowych.

13. Opis (sytuacja, materiał i konstrukcja, rzut, bryła, elewacje, wnętrze, wyposażenie, instalacje).

SYTUACJA: Budynek plebanii usytuowany jest na działce przylegającej bezpośrednio do działki kościoła o nr ew. 414/2, w odległości około 100 metrów od niego, w kierunku zach. Jest to budynek wolnostojący.

MATERIAŁ I KONSTRUKCJA: Drewniany, oszalowany, na podmurówce, w części płn.-zach. podpiwniczony, z nieużytkowym poddaszem. Fundamenty budynku wykonane z cegły pełnej i kamienia na zaprawie wapiennej z dodatkiem niewielkiej ilości cementu.

Piwnice składają się z trzech prostokątnych komór w układzie amfiladowym. Dwie pierwsze komory ceglane, przesklepione łukiem odcinkowym; trzecia komora betonowa.

Podmurówka otynkowana. Konstrukcja nośna drewniana na jaskółczy ogon bez występów. Bale drewniane oraz wewnętrzne ściany działowe wykonane z drewna iglastego. Ściany w ganku obite panelami ściennymi i płytą pilśniową. W pozostałych pomieszczeniach tynki wapienne - trzinowe. Strop drewniany z desek, od góry częściowo ocieplony. Więźba dachowa płatwiowo-jętkowa. Dach dwuspadowy pierwotnie kryty gontem, wtórnie pobity blachą ocynkowaną na ząbek. Ściany szczytowe drewniane z desek. W pomieszczeniach zabytkowe posadzki i drewniane podłogi.

W ganku i holu zabytkowe posadzki, takie jak w kościele. W pomieszczeniu od pld.-wsch. na drewnianą podłogę położono panele. W pomieszczeniach od pld.-zach. na drewnianą podłogę położono wykładzinę dywanową. W pomieszczeniach od płn.-zach. na drewnianą podłogę położono linoleum.

Otwory okienne i drzwiowe prostokątne. Okna i drzwi drewniane. Drzwi wejściowe drewniane z desek, dwuskrzydłowe. Z ganku do holu drzwi, dwuskrzydłowe, płycinowe, przeszkłone. W holu drzwi do trzech pomieszczeń, od południa i zachodu dwuskrzydłowe, pełne, płycinowe, od północy dwuskrzydłowe, płycinowe, przeszkłone. W pomieszczeniach od strony południowej, w ścianie południowej znajdują się drzwi drewniane, jednoskrzydłowe, przeszkłone. W pomieszczeniu kuchennych w ścianie zachodniej drzwi jednoskrzydłowe, płycinowe, przeszkłone; po stronie północnej drzwi jednoskrzydłowe, pełne.

Okna ościeżnicowe, w elewacji wschodniej i na pierwszej osi elewacji północnej trójskrzydłowe; w elewacji zachodniej dwuskrzydłowe; na drugiej osi elewacji północnej jednoskrzydłowe.

Na strych i do piwnicy wejście po drewnianych schodach typu drabiniastego.

RZUT: budynek na rzucie prostokąta, z gankiem na rzucie prostokąta, z wydzielonymi, prostokątnymi pomieszczeniami: hol, kancelaria, dwa pokoje, jadalnia, kuchnia i spiżarnia.

BRYŁA: prostopadłościenna, zwarta, jednokondygnacyjna, na podmurówce, w części płn.-zach. podpiwniczona. Dach dwuspadowy. Od strony wschodniej ganek kryty dachem dwuspadowych, w układzie prostopadłym do dachu nad korpusem budynku.

ELEWACJA:

Elewacja wschodnia – frontowa, trójosiowa. Na osi środkowej ganek z drzwiami wejściowymi, poprzedzonymi schodami betonowymi, dwustopniowymi. Na osiach skrajnych otwory okienne.

Elewacja południowa – szczytowa. W kondygnacji para drzwi drewnianych, przeszkłonych. Częściowy brak podmurówki i szalunku, będący wynikiem rozebranej przybudówki. Szczyt z desek, w górnej partii deski zakończone półkoliście.

Elewacja zachodnia – trójosiowa. Na osi pierwszej drzwi drewniane. W tej części podpiwniczenie stanowiące jednocześnie formę werandy, a na ścianie pozostałości starego szalunku. Na osi drugiej i trzeciej okna. W podmurówce cegły zastąpione zostały betonowymi pustakami.

Elewacja północna – szczytowa, dwuosiowa. W podmurówce prostokątny otwór. Szczyt z desek, zakończonych u dołu półkoliście.

WNĘTRZE: Układ wnętrza budynku podzielony na siedem pomieszczeń. Wejście do budynku w elewacji wschodniej przez ganek do holu. W ganku i holu zabytkowa, posadzka ceramiczna, o motywie geometrycznym, taka sama jak w kościele, z przełomu lat 20-30 XX w. Z holu wejście do trzech pomieszczeń. Po stronie południowej drzwi do kancelarii parafialnej. W ścianie południowej kancelarii drzwi, które prowadziły do pomieszczeń mieszczących się w nieistniejącej, ceglanej przybudówce z lat 70. XX w. Na podłodze panele.

W ścianie zachodniej holu drzwi do pomieszczenia, z którego przejście przez drzwi w ścianie południowej do kolejnego pokoju. Po stronie południowej drzwi, które prowadziły do pomieszczeń mieszczących się w przybudówce. Na podłodze wykładzina dywanowa.

W ścianie płn. holu drzwi do jadalni z niej od zachodu wejście do kuchni. W kuchni od strony północnej wydzielona niewielka spiżarnia, w której znajduje się zejście do piwnic i schody na strych. W jadalni, kuchni i spiżarni na podłodze linoleum.

WYPOSAŻENIE: brak oryginalnego wyposażenia.

INSTALACJE: brak instalacji.

<p>14. Kubatura</p> <p>355 m3</p>	<p>15. Powierzchnia użytkowa</p> <p>105,50 m2</p>	<p>16. Przeznaczenie pierwotne</p> <p>Budynek mieszkalny</p>	<p>17. Użytkowanie obecne</p> <p>nieużytkowany</p>
<p>18. Prace budowlane i konserwatorskie, ich przebieg i dokumentacja</p> <p>W latach 60. XX w. wykonano nowe pokrycie dachowe, gont pobito blachą. Na przełomie lat 60 i 70. XX w. od strony południowej dobudowano murowana przybudówkę, którą rozebrano w 2010 r.</p>		<p>19. Stan zachowania (fundamenty, ściany zewnętrzne, ściany wewnętrzne, sklepienia, stropy, konstrukcje dachowe, pokrycie dachu, wyposażenie i instalacje)</p> <p>Budynek znajduje się w złym stanie zachowania. O strony południowej podmurówka niemal całkowicie zniszczona, w wyniku rozebrania przybudówki. W części zachodniej podmurówki cegły zastąpione pustakami. Ogólnie podmurówka w złym stanie zachowania, zwilgocona, cegły zmurszałe. Piwnice zwilgocone, zagrzybione z ubytkami cegieł.</p> <p>Ze względu na brak izolacji i ocieplenia legary podłogowe i podłogi zawilgocone i miejscami przegniłe.</p> <p>Ściany zewnętrzne i wewnętrzne przegniłe, zbutwiały, zagrzybione z licznymi śladami po drewnojadach.</p> <p>Szalunek miejscami zbutwiały.</p> <p>Tynki trzcinowo-gliniane popękane, z licznymi ubytkami, zawilgocone, zagrzybione, miejscami przegniłe.</p> <p>Konstrukcja dachu w złym stanie zachowania. Pierwotne pokrycie – gont przegniły i spróchniały, niekompletny. W zachodniej połaci ubytki blachy. Deski stropowe spękane, zawilgocone, miejscami przegniłe.</p>	
		<p>20. Najpilniejsze postulaty konserwatorskie</p> <p>Należy wykonać drenaż pionowy i poziomy budynku. Osuszyć budynek, odgrzybić podmurówkę i ściany. Uzupełnić brakujące części podmurówki i wymienić przegniłe elementy. Wymienić legary podłogowe i wykonać nową podłogę. Wymienić zniszczone, drewniane elementy ścian i szalunku. Wymienić zniszczone elementy więźby dachowej. Wykonać nowe pokrycie dachu. Wymienić rynny.</p>	

21. Akta archiwalne (rodzaj akt, numer i miejsce przechowywania)

24. Uwagi różne

22. Bibliografia

Bogusławski Daniel; Kartki z dziejów wsi Żdżary, Żdżary, 1998 r.
Lawera Hanna, Bata Artur; Pilzno gmina i okolice, Krosno 1997 r.

25. Opracował

tekst.....	Dorota Rucka-Marmaj, 9.01.2012	<i>Rucka-Marmaj</i>
	<small>imię, nazwisko, data, podpis</small>	
plany, rysunki.....	Dorota Rucka-Marmaj, 9.01.2012	<i>Rucka-Marmaj</i>
	<small>imię, nazwisko, data, podpis</small>	
zdjęcia fotogr.	Dorota Rucka-Marmaj, 9.01.2012	<i>Rucka-Marmaj</i>
	<small>imię, nazwisko, data, podpis</small>	
miejsce przechowywania negatywów		

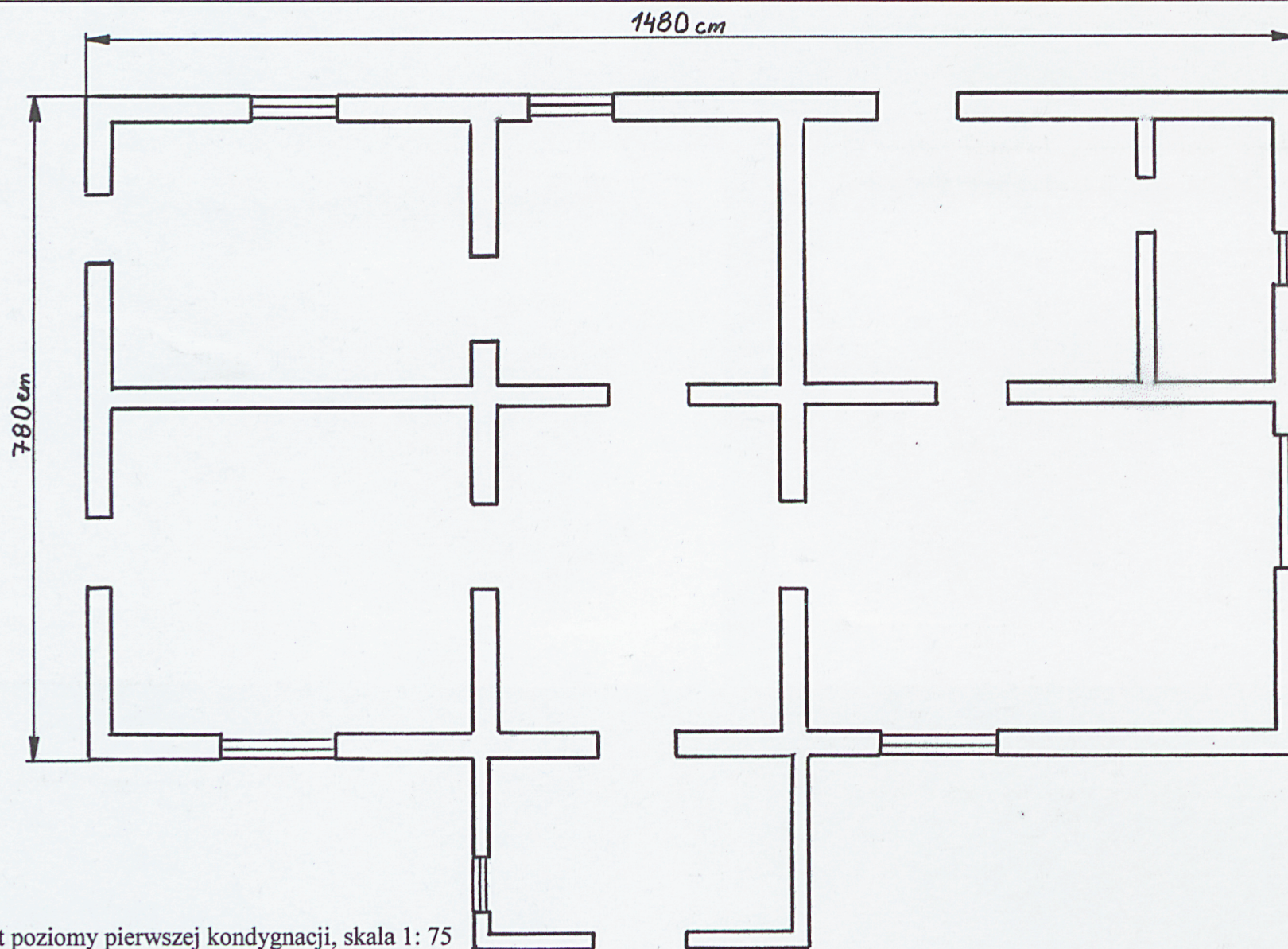
KARTA PO WYPEŁNIENIU PODLEGA OCHRONIE NA PODSTAWIE PRZEPISÓW PRAWA AUTORSKIEGO!

26. Adnotacje o inspekcjach, informacje o zmianach (daty, imiona i nazwiska wypełniających)

23. Źródła ikonograficzne i fotograficzne (rodzaj, miejsce przechowywania, sygnatury)

27. Załączniki 6

1. Miejscowość 39-220 MACHOWA 65	2. Obiekt (nazwa jak w karcie) PLEBANIA	3. Zawartość wkładki (nazwa obiektu lub materiału uzupełniającego) C.D. PKT. 11
--	---	---



Rzut poziomy pierwszej kondygnacji, skala 1: 75

Wkładkę założyła mgr Dorota Rucka-Marmaj.



Elewacja frontowa - wschodnia



Elewacja południowa

1. Miejscowość 39-220 MACHOWA 65	2. Obiekt (nazwa jak w karcie) PLEBANIA	3. Zawartość wkładki (nazwa obiektu lub materiału uzupełniającego) C.D. PKT. 11
--	---	---



Elewacja zachodnia



Elewacja północna

Wkładkę założyła mgr Dorota Rucka-Marmaj



Wieżba dachowa



Wieżba dachowa w połaci zachodniej

1. Miejscowość 39-220 MACHOWA 65	2. Obiekt (nazwa jak w karcie) PLEBANIA	3. Zawartość wkładki (nazwa obiektu lub materiału uzupełniającego) C.D. PKT. 11
--	---	---



Piwnica, pierwsza komora od strony wschodniej



Piwnica, komora środkowa

Wkładkę założyła mgr Dorota Rucka-Marmaj



Piwnica, komora od strony zachodniej



Schody na strych

1. Miejscowość

39-220 MACHOWA 65

2. Obiekt (nazwa jak w karcie)

PLEBANIA

3. Zawartość wkładki (nazwa obiektu lub materiału uzupełniającego)

C.D. PKT. 11



Fragment elewacji zachodniej



Okno w elewacji wschodniej

Wkładkę założyła mgr Dorota Rucka-Marmaj



Posadzka w ganku



Posadzka w holu

1. Miejscowość 39-220 MACHOWA 65	2. Obiekt (nazwa jak w karcie) PLEBAŃA	3. Zawartość wkładki (nazwa obiektu lub materiału uzupełniającego) C.D. PKT. 11
--	--	---



Pomieszczenie w części pld-wsch.



Pomieszczenie w części pln-zach.

Wkładkę założyła mgr Dorota Rucka-Marmaj



Pomieszczenie na osi w części zachodniej



Jadalnia w części płn.-wsch.

1. Miejscowość 39-220 MACHOWA 65	2. Obiekt (nazwa jak w karcie) PLEBANIA	3. Zawartość wkładki (nazwa obiektu lub materiału uzupełniającego) C.D. PKT. 11
--	---	---



Kuchnia w części płn.-zach.



Spizarnia i zejście do piwnicy



Drzwi płycinowe w holu



Jadalnia, widok zagrzybionej ściany