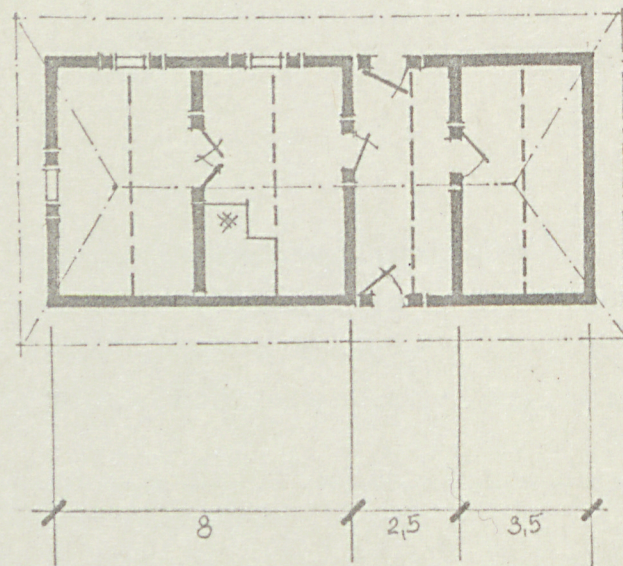


1. Obiekt

CHAŁUPA nr 263

ŁĘKI GÓRNE 263



1:200

2. Czas powstania

ok. 1904 r.

3. Miejscowość

ŁĘKI GÓRNE

5349

4. Adres

Łęki Górne nr 263

nr hipoteczny

5. Przynależność administracyjna

województwo tarnowskie

gmina Pilzno

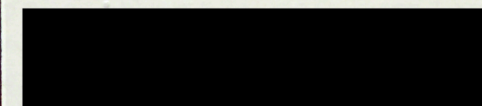
6. Poprzednie nazwy miejscowości

7. Przynależność administracyjna
przed 1.VI.1975

województwo rzeszowskie

powiat dębicki

8. Właściciel i jego adres



9. Użytkownik i jego adres

J.W.

10. Rejestr zabytków

Nr..... data

autor zd
data wy
miejsce



12. Autorzy, historia obiektu, określenia stylu.

Chałupa powstała przed 1904 rokiem. Budowniczym jej był Stanisław Pieczonka. Około 30 lat temu chałupa została podniesiona. Około 15 lat temu przebudowano piec, likwidując kape. Belki ściany szczytowej od zachodu noszą ślady pożaru.

Obiekt ogólnym charakterem oraz rozwiązaniem techniczno-ciesielskim stanowi typowy przykład tradycyjnego budownictwa regionalnego pogranicza krakowsko-rzeszowskiego.

13. Opis (sytuacja, materiał i konstrukcja, rzut, bryła, elewacje, dach, wnętrze wyposażenie, instalacje)

Chałupa usytuowana w zagrodzie znajdującej się po północnej stronie szosy do Pilzna, w niewielkim od niej oddaleniu, zwrócona frontem do drogi /na południe/. Stanowi przykład zagrody wielobudynkowej. Chałupa usytuowana jest wzdłuż południowej granicy działki zagrodowej. Chałupa drewniana, konstrukcji zrębowej, kryta czterospadowym dachem. Chałupa wzniesiona na podmurówce z kamieni, pod komorą brak podmurówki, komora wsparta jest na peckach. Ściany z belek ostrokrawężnych, związanych na jaskółczy ogon, uszczelniane mchem, polepianym gliną. Elewacje bielone wapnem z dodatkiem niebieskiej farбки, komora nieopracowana barwnie. Ostatki obcięte. Chałupa szerokofrontowa, wzniesiona na planie prostokąta, jednotraktowa, czterownętrza. Składa się z komory usytuowanej w skrajnej osi zachodniej, do niej przylegającej sieni z drzwiami na przestrzał oraz ku wschodowi kuchni i izby w układzie amfiladowym, dostępnych od sieni. W kuchni i sieni znajduje się klepisko, w izbie podłoga deskowa lakierowana na brązowo. W kuchni strop deskowy, deski kładzione na styk malowane na zielone, powalą podparta 1-nym tragarzem, w izbie powalą deskowa wsparta tragarzem i bielona wapnem, w sieni wycięty otwór w powale prowadzący na strych. Komora z podłogą deskową, powalą również wspartą na 1-nej belce. Dach konstrukcji krokwiowej, czterospadowy, kryty słomą poszywaną gładko. Wzdłuż kalenicy dwa rzędy dachówki ceramicznej. Drzwi do sieni frontowe oraz tylne deskowe spongowe na zawiasach kowalskich, z frontu od zewnątrz malowane na brązowo. Z sieni do komory drzwi deskowe, do kuchni i izby płycinowe. Okna 6-kwaterowe o stolarce lakierowanej na biało, w kuchni i izbie po 1-nym oknie w ścianie frontowej, izba oświetlona dodatkowo oknem w ścianie szczytowej. Drzwi frontowe posiadają przesłone nadświetle. Sień o ścianach bielonych wapnem z dodatkiem farby zielonej. W kuchni dawny piec z kapą został rozebrany, na jego miejscu nowy piec z cegieł, komin wzniesiony również z cegieł. Przed chałupą, jej częścią mieszkalną mały kwiatowy ogródek wygrodzony płotem ze sztachetek drewnianych.

14. Kubatura	15. Powierzchnia użytkowa	16. Przeznaczenie pierwotne	17. Użytkowanie obecne
283,5 m ³	81 m ²	mieszkaine	mieszkalne
18. Prace budowlane i konserwatorskie, ich przebieg i dokumentacja		19. Stan zachowania (fundamenty, ściany zewnętrzne, ściany wewnętrzne, sklepienia, stropy, konstrukcje dachowe, pokrycie dachu, wyposażenie i instalacje)	
-		<p>Obiekt zachowany w złym stanie. Zużycie techniczne elementów konstrukcyjnych ścian i więźby dachu szacuje się na około 45 %, zużycie techniczne słomianego poszycia dachu szacuje się na około 60 %.</p>	
20. Najpilniejsze postulaty konserwatorskie			
<p>Obiekt należy objąć ochroną. Wskazane przeprowadzenie remontów z użyciem materiałów tradycyjnych oraz pozostawienie go w terenie ze względu na walory krajobrazowe. W razie zagrożenia sporządzić inwentaryzację opisową, pomiarową i fotograficzną.</p>			

21. Akta archiwalne (rodzaj akt, numer i miejsce przechowywania)

22. Bibliografia



23. Źródła ikonograficzne i fotografie (rodzaj, miejsce przechowywania, sygnatury)

24. Uwagi różne

Z dawnych tradycyjnych sprzętów dotychczas zachowanych zwraca uwagę rzeźbiony kredens stojący w sieni oraz oleodruki wiszące w izbie.

25 Wypełnił VIII 1978

mgr Małgorzata Litwin
/PP PKZ O. Kraków/

26. Sprawdził