

A B C D E F G H I J K L M N O P R S T U V W X Y Z

Nr

5875
PODKARPACKIE

1. Obiekt

DOM MIESZKALNY /KAMIENICA/

2. Czas powstania

1907 r.

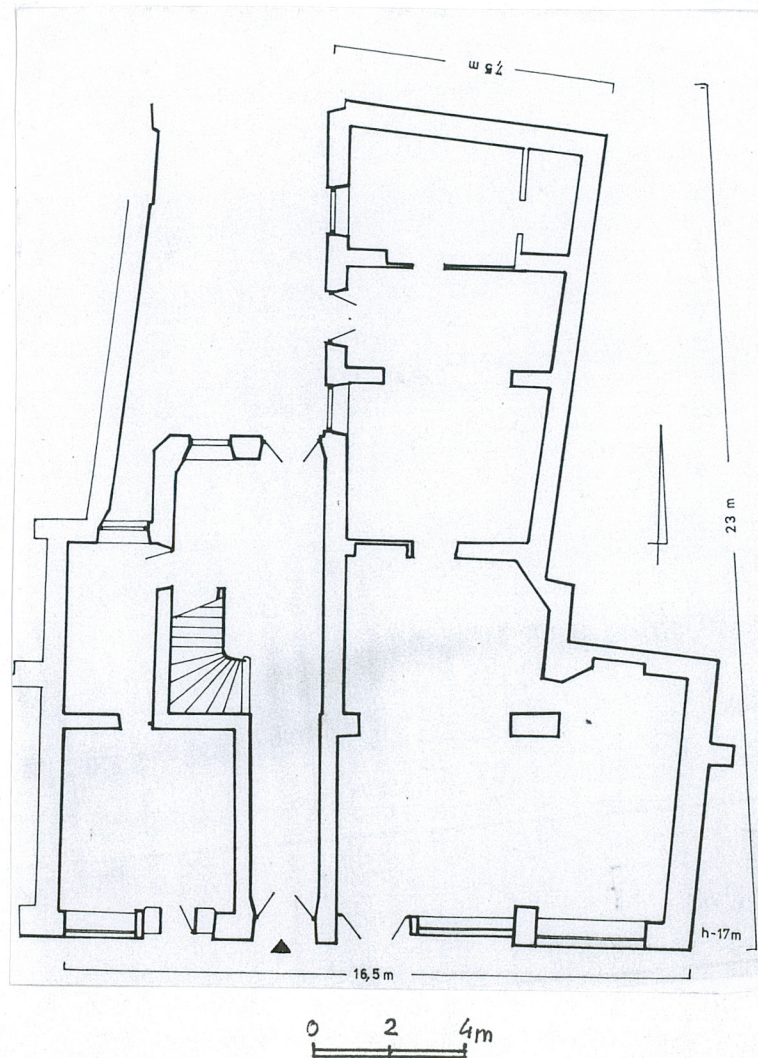
3. Miejscowość

P R Z E M Y Ś Ł

11. Zdjęcia rzut przekrój sytuacja orientacja



Elewacja frontowa kamienicy
Widok od południowego wschodu



4. Adres

ul. Kazimierza Wielkiego 17
37-700 Przemyśl

Nr hipoteczny

5. Przynależność administracyjna

województwo przemyskie

gmina miejska Przemyśl

6. Poprzednie nazwy miejscowości

7. Przynależność administracyjna 1. VI. 1975r.

województwo rzeszowskie

powiat Przemyśl

8. Właściciel i jego adres

O własność ubiega się
Gmina miejska

9. Użytkownik i jego adres

Lokatorzy, najemcy lokali
handlowych. Administruje:
Administracja Domów Miesz-
kalnych "Śródmieście".

10. Rejestr zabytków

Nr

A-240

data

28.06.2027

Kamienica powstała w roku 1907, równocześnie z sąsiadującą od zachodu o numerze 15. Ta akcja miała miejsce po podziale dwóch parcel i wyburzeniu dotychczasowej zrujnowanej, jednopiętrowej zabudowy, sięgającej początkami końca XVIII lub początku XIX wieku. Przed 1939 r. właścicielami była rodzina Buchbandów. Obecnie o prawo własności - z uwagi na brak spadkobierców - ubiega się Gmina miejska Przemyśl.

Kamienica o stosunkowo skromnym programie użytkowym posiada bogaty wystrój elewacji o stylistyce secesyjnej, a także szereg elementów wyposażenia zdobionych w tej samej konwencji.

Sytuacja. Budynek zlokalizowany jest w obrębie historycznego zespołu staromiejskiego, w kierunku wschodnim od rynku, w północnej pierzei ulicy o poziomym przebiegu, w zabudowie półzwartej. Od zachodu graniczy z kamienicą Kazimierza Wielkiego 15; od północy i wschodu teren nie zabudowany, zagospodarowany jako trawnik, na którym postawiono czasowo kioski handlowe.

Materiał. Ściany nośne i działowe zmurowane z cegły maszynowej

Konstrukcja spajanej zaprawą wapienną i cementowo-wapienną. Kominy ceglane. Stropy - ceglane odcinkowe nad piwnicami, parterem i klatką schodową, pozostałe drewniane.

Technika Wieżba dachowa drewniana, konstrukcji płatwiowo-kleszczowej, ze stółcami wzmocnionymi mieczami. Dach kryty blachą ocynkowaną i papą. Posadzki - betonowe /piwnice, sien/, w mieszkaniach - podłogi białe, parkiet klepkowy i taflowy-mozaikowy, na podestach pięter - płytki terrakotowe o secesyjnym motywie roślinnym, na strychu - cegła. Schody - betonowe do piwnicy, na klatce schodowej - zabiegowe. Konstrukcji metalowej z drewnianymi stopniami i ozdobną metalową balustradą o drewnianym pochwycie. Drzwi - wejściowe-prostokątne, dwuskrzydłowe, przeszklone z ozdobną kratą, z nadświetlem, w mieszkaniach jedno i dwuskrzydłowe płytowe i płycinowe - pełne i przeszklone. W lokalach handlowych stolarka i ślusarka o mocnym przeszkleniu. Na strychu metalowe wzmocnione płaskownikami biegnącymi po przekątnej z metalową rozetką na skrzyżowaniu. Okna - półskrzynkowe i ościeżnicowe, dwudzielne dwupoziomowe. Witryny sklepowe drewniane i metalowe.

Rzut. Kamienica zbudowana na rzucie nieregularnego wieloboku o kształcie zbliżonym do odwróconej litery "T", o szerokim froncie zwróconym ku południowi i prostopadle usytuowaną oficyną, do której przylega od zachodu podwórze zamknięte od sąsiada murem ceglanym. Układ rzutu przedstawia się jako trzyosiowy i trzytraktowy. Wyższe kondygnacje powtarzają plan parteru.

Bryła. Budynek trzykondygnacyjny, w całości podpiwniczony, nakryty dachem dwuspadowym w części frontowej i pulpitowym nad oficyną i skrajną wschodnią osią. Frontowa część zwarta, tylna rozczłonkowana.

Elewacje. Frontowa /południowa/ trzykondygnacyjna, sześćoosiowa tynkowana obramowana niewielkim cokołem i gładką ścianą kolanową. Boniowany parter przepruty dużymi płaszczyznami witryn sklepowych i otworem wejściowym w trzeciej osi /od strony lewej/. Ta główna oś elewacji podkreślona na 1 i 2 piętrze balkonami o betonowych płytach i metalowych balustradach o motywach secesyjnej wici roślinnej. Podobny balkon zdobi prawą skrajną oś drugiego piętra. II i III kondygnacja przepruta naprzemiennym rytmem zdwojonych i pojedynczych prostokątnych c.d. opisu na wkładce

<p>14. Kubatura</p> <p>ok. 5360 m³</p>	<p>15. Powierzchnia użytkowa</p> <p>ok. 970 m²</p>	<p>16. Przeznaczenie pierwotne</p> <p>parter - handel, usługi piętra - mieszkania</p>	<p>17. Użytkowanie obecne</p> <p>parter - handel, usługi piętra - mieszkania</p>
<p>18. Praca budowlane i konserwatorskie, ich przebieg i dokumentacja</p> <p>Budynek nie przechodził remontu kapitalnego od czasu budowy. W latach 50-tych i 60-tych dokonano licznych przeróbek w zakresie wymiany starych parkietów, stolarki okiennej. Przystawiono również piece, a także wprowadzono nowe piony sanitarne.</p>		<p>19. Stan zachowania (fundamenty, ściany zewnętrzne, ściany wewnętrzne, sklepienia, stropy konstrukcje dachowe, pokrycia dachu, wyposażenie i instalacje)</p> <p>Kamienica prezentuje dość dobry stan techniczny elementów konstrukcyjnych i więźby dachowej. Widoczne drobne nieszczelności pokrycia dachowego. Obiekt bardzo zaniedbany.</p>	
		<p>20. Najpilniejsze postulaty konserwatorskie</p> <p>Wpisać do rejestru zabytków. Przeprowadzić remont generalny zamieniając obecny system grzewczy na lokalną gazową kotłownię. Chronić nieliczne pozostałości dawnego wyposażenia, zasadniczy układ przestrzenny, poddać renowacji drzwi wejściowe.</p>	

21. Akta archiwalne (rodzaj akt. numer i miejsce przechowania)

24. Uwagi różne

25. Opracował

tekst mgr Krzysztof Szuwarowski, 08.1998 r. *K. Szuwarowski*
imię, nazwisko, data, podpis

plany, rysunki Krzysztof Szuwarowski, 08.1998 r. *K. Szuwarowski*
imię, nazwisko, data, podpis

zdjęcia fotograf. Krzysztof Szuwarowski, 08.1998 r. *K. Szuwarowski*
imię, nazwisko, data, podpis

miejsce przechowania negatywów PSOZ Przemyśl

Karta po wypełnieniu podlega ochronie na podstawie przepisów prawa autorskiego

22. Bibliografia

Studium historyczno-urbanistyczne Przemyśla
PP PKZ Rzeszów 1979 /mps w archiwum PSOZ Przemyśl

26. Adnotacje o inspekcjach, informacje o zmianach (daty, imiona i nazwiska wypełniających)

23. Źródła ikonograficzne i fotografia (rodzaj, miejsca przechowania, sygnatury)

27. Załączniki

2 wkładki - opis, plany, zdjęcia

1. Miejscowość

P R Z E M Y Ś L

2. Obiekt (nazwa jak w karcie)

DOM MIESZKALNY

3. Zawartość wkładki (nazwa obiektu lub materiału uzupełniającego)

c.d. opisu, plany, zdjęcia

ul. Kazimierza Wielkiego 17

c.d. opisu z rubryki 13

otworów okiennych. Okna 1 piętra obramowane w górnych partiach płaskimi konsolkami z motywem kwiatu słonecznika, z gzymsowym parapetem wspartym na 2 konsolach i gzymsem nadokiennym /w oknach zdwojonych/ opartym na 6 konsolach. Okna 2 piętra wiąże na poziomie górnych kwater /powyżej śłemia/ szeroki fryz z plastycznym przedstawieniem liści kasztanowca. Nadokienniki zdobione trzema płasko wypukłymi okrągłymi tarczami i zwieńczone gzymsem łączącym się z gzymsem koronującym. W gzymsie okapowym występuje pasmo kimationu jońskiego.

Podwórzowa /północna/ z uskokiem, trzykondygnacyjna, trzyosiowa, tynkowana, bez zdobień. W części wysuniętej lewą, wschodnią oś tworzą otwory drzwiowe prowadzące na podwórze i na betonową galerię z metalową balustradą na II i III kondygnacji, stanowiącą jedyny horyzontalny akcent. Galeria przechodzi na zachodnią elewację podwórzową, również trzykondygnacyjną i trzyosiową, gładko tynkowaną, pozbawioną detalu. Wejścia do mieszkań w oficynie w skrajnej lewej /północnej/ osi. Wschodnia elewacja z dwoma uskokami, gładko tynkowana, bez zdobienia z nieregularnie rozmieszczonymi otworami okiennymi w trzech osiach, na 1 i 2 piętrze. Posadowiona na niewielkim cokole.

Wnętrze. Pierwotny układ i funkcja pomieszczeń zachowany bez zasadniczych zmian. Komunikacja opiera się o wąską sien rozszerzającą się w drugim trakcie w pion klatki schodowej, z której wejścia bezpośrednie do mieszkań frontowych, a poprzez zewnętrzną galerię-ganek do lokali w oficynie.

Wyposażenie. Z bogatego niegdyś zestawu wyposażenia zachowały się nieliczne drzwi dwuskrzydłowe, przeszklone o secesyjnym wzornictwie, płytki posadzkowe na podestach pięter, parkiety mozaikowe i jeden piec kaflowy pokojowy z zielonych secesyjnych kafli oraz kaflowy piec kuchenny /oficyna 2 piętra/.

Instalacje. Elektryczna, wodna, kanalizacyjna. Ogrzewanie piecami węglowymi.

Wkładkę założył: Krzysztof Szuwarowski, 08.1998 r. *K. Szuwarowski*
(imię i nazwisko, data)

Miejsce przechowywania negatywów: PSOZ Przemyśl





1:10000



Elewacje podwórzowe kamienicy



Elewacja wschodnia kamienicy



Fragment elewacji frontowej

1. Miejscowość

PRZEMYSŁ

2. Obiekt (nazwa jak w karcie)

DOM MIESZKALNY

3. Zawartość wkładki (nazwa obiektu lub materiału uzupełniającego)

zdjęcia

ul. Kazimierza Wielkiego 17



Drzwi wejściowe do kamienicy



Pion klatki schodowej z metalową konstrukcją schodów



Drzwi do mieszkania na drugim piętrze

Wkładkę założył: Krzysztof Szuwarowski, 08.1998r. *K. Szuwarowski*

(imię i nazwisko, data)

Miejsce przechowywania negatywów: PSOZ Przemyśl



Wzorzysta posadzka terrakotowa
na podeście piętra



Piec pokojowy z zielonych secesyjnych kafli na 2 piętrze oficyny