

1. Obiekt

PALAC BISKUPÓW OBRZ. ŁACIŃSKIEGO

2. Czas powstania
1757, 1865
1895, pocz. XX w.

3. Miejscowość

PRZEMYŚL

4. Adres **37-700 Przemyśl
Pl. Katedralny 4**

Nr hipoteczny: dz. 1182, obr.207
KW [REDACTED]

5. Przynależność administracyjna

województwo **Podkarpackie**

gmina **Miejska Przemyśl**

6. Poprzednie nazwy miejscowości

7. Przynależność administracyjna 1.VI.1975

województwo **rzeszowskie**

powiat **przemyski**

8. Właściciel i jego adres:

**Archidiecezja Przemyska Obr.
Łacińskiego, Pl. Katedralny 4.
37-700 Przemyśl**

9. Użytkownik i jego adres

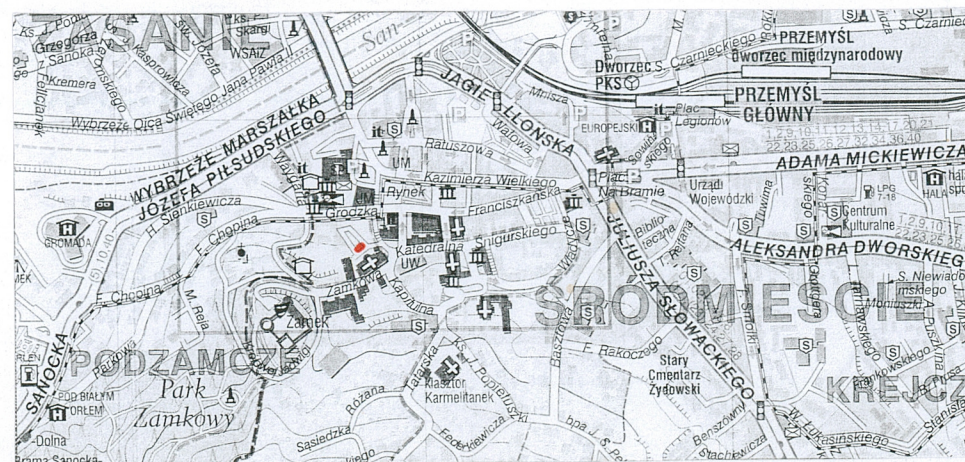
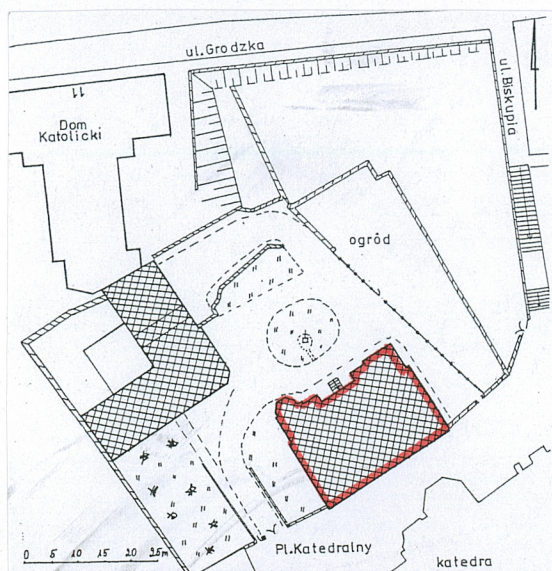
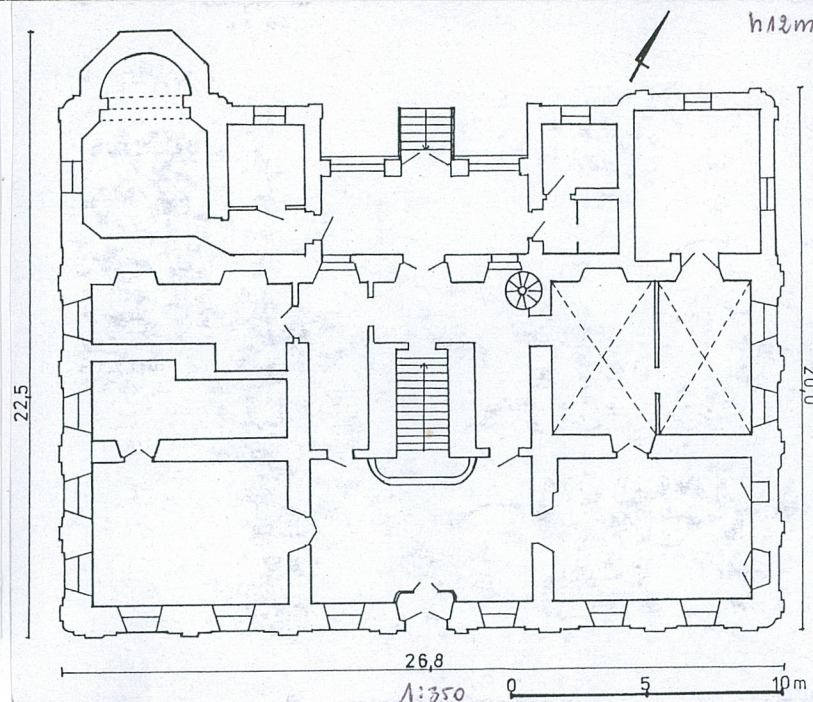
j.w.

10. Rejestr zabytków

nr rej. zab. **A-445 A-819**

z dnia **8.06.1983 roku**

599/1



12. Autorzy, historia obiektu, określenie stylu.

Budynek Pałacu Biskupiego został wybudowany w 1757 r., przez bpa Wacława Hieronima Sierakowskiego. Powstał obiekt zwarty, na planie prostokąta z zaokrąglonymi narożami, jednopiętrowy, o dwutraktowym układzie wnętrza. Wraz z nim powstało całe nowe założenie z obszernym dziedzińcem w tyle, ujętym po bokach w dwie symetryczne, obszerne oficyny, od północy połączone ogrodzeniem ze schodami na skarpie, dostępnymi od ul. Grodzkiej. Układ ten uwidocznił się na wszystkich znanych planach Przemyśla – z lat 1801, 1852, 1897, a również jeszcze na planie z ok. 1900 r. Dopiero na początku XX w. wyburzono stare oficyny oraz schody na skarpie i wybudowano nową oficynę (ob. budynek administracyjny Kurii), od strony zachodniej wykonano nowe murowane ogrodzenie z ładną attyką w typie „polskim”. Pałac przetrwał w pierwotnej bryle do 1865 r., kiedy to za czasów biskupa Monastyrskiego przeprowadzono jego generalny remont i nadbudowano obiekt o drugie piętro (plany wykonał Feliks Księżarski). Następna generalna przebudowa miała miejsce w 1895 r., gdy biskupem był ks. Łukasz Ostoja Solecki. Wówczas bryłę budynku powiększono o trakt tylny, ogrodowy, z ryzalitem kaplicy i wejściem do ogrodu. Wówczas obiekt uzyskał obecną bryłę i klasycyzujący wystrój zewnętrzny, podkreślony przez naczółek nad elewacją frontową z insygniami władzy biskupiej. Za ks. biskupa Sebastiana Pelczara, czyli na początku XX w., przeprowadzono znaczne zmiany wewnątrz pałacu, m.in. przekształcono klatkę schodową, zbudowano schody boczne oraz dodano schodki kręcone. W westybulu, przed wejściem głównym wykonano dębowy przedsionek. Zapewne z tego okresu pochodzi zachowana, snycerskiej roboty stolarka drzwiowa. W 1924 r. w kaplicy przeprowadzono prace malarskie (w inwentarzu znajduje się zwrot „kaplica... nowomalowana”). Budynek podłączono do wodociągów miejskich, we wnętrzu wykonano instalacje sanitarne.

c.d. wkładka

13. Opis (sytuacja, materiał konstrukcja, rzut, bryła, elewacje, wnętrze, wyposażenie, instalacje)

Sytuacja: budynek usytuowany w historycznym centrum miasta, na południe od rynku, u podnóża zamku, przy północnej elewacji kościoła katedralnego. W jego tyle rozciąga się rozległa parcela o mocnym spadku w kierunku północnym, od Pl. Katedralnego odgródzona murem i ozdobną, kutą bramą wjazdową. Granicę północną założenia stanowi ul. Grodzka ograniczona murem oporowym, a w części północno – zachodniej wysoką skarpą wzmocnioną ceglany murem oporowym, poniżej której usytuowany jest budynek Domu Katolickiego (Grodzka 11). Od wschodu również mur oporowy ogranicza parcelę od stromej, schodkowej ul. Biskupiej. Od zachodu znajduje się główny wjazd na teren, a w głębi budynek dawnej oficyny, obecnie budynek administracyjny Kurii. Przed nim, na granicy zachodniej założenia, znajduje się ceglany, otynkowany mur z wnękami (w jednej umieszczona rzeźba Matki Bożej), zwieńczony attyką. Teren zagospodarowany jako ogród, którego głównym elementem jest owalny gazon na osi elewacji tylnej pałacu z rzeźbą św. Józefa, część wschodnia ogrodu oddzielona siatką.

Materiał, konstrukcja, technika: budynek zbudowany z cegły pełnej i kamienia w przyziemiu, otynkowany; *stropy* płaskie, drewniane, część z fasetami i dekoracją sztukatorską, na parterze w pomieszczeniu wschodnim dwuprzęsłowe sklepienie krzyżowe, w części sklepienia odcinkowe na belkach stalowych, w kaplicy kopuła, w piwnicach sklepienia kolebkowe i odcinkowe; *więźba dachowa* drewniana; *dach* kryty blachą miedzianą; *schody* - główne jednobiegowe kamienne, z mosiężnymi uchwytami, schody boczne dwubiegowe powrotne, kamienne z metalową, ozdobną balustradą z drewnianym pochwytym, schodki kręcone metalowe, do piwnic i zewnętrzne – jednobiegowe, kamienne, ogrodowe z ozdobną, metalową balustradą; *posadzki* - płyty marmurowe w westybulu i korytarzach, ozdobny parkiet taflowy w salach reprezentacyjnych na I piętrze, ponadto parkiet klepkowy i podłogi białe, deskowe, w piwnicach wylewki betonowe; *stolarka drzwiowa* - drewniana, płycinowa, jedno- i dwuskrzydłowa w profilowanych opaskach i szpaletach oraz zespół drzwi o indywidualnych formach, snycerskiej roboty, z bogato gzymśowanymi nadprożami - naczółkami, jedno- i dwuskrzydłowe, pełne i przeszklone szkłem ornamentowym; drzwi główne wejściowe dwuskrzydłowe z przeszklonymi skrzydłami, od wnętrza ujęte w drewniany przedsionek w formie ścianki o zaokrąglonych narożach, z dwoma kanelowanymi pilastrami po bokach niosącymi belkowanie zwieńczone spłaszczoną półkopułką, w nim dwuskrzydłowe drzwi wahadłowe przeszklone szkłem ornamentowym; zewnętrzne tylne – dwuskrzydłowe z nadświetłem, przeszklone; w werandzie i w korytarzu do niej przylegającym zespół drzwi i okien o jednolitej, bardzo ozdobnej formie z nadświetłami; *okna* – drewniane, prostokątne, cztero- i dziewięciokwaterowe, konstrukcji skrzynkowej; w kaplicy i werandzie okna duże, zamknięte półkoliście, wielokwaterowe,

Rzut: na planie prostokąta z dwoma ryzalitami tylnymi. Układ wnętrza trójtaktowy i trójosiowy, z obszernym westybuliem z reprezentacyjnymi schodami na osi wejścia. Z niego wejścia do sal bocznych o połączeniach amfiladowych.

<p>14. Kubatura</p> <p>Ok. 6.500 m³</p>	<p>15. Powierzchnia użytkowa</p> <p>pow. zabud. – ok. 540 m² pow. użyt. – ok. 1000 m²</p>	<p>16. Przeznaczenie pierwotne</p> <p>pałac biskupi</p>	<p>17. Użytkowanie obecne</p> <p>pałac biskupi</p>
<p>18. Prace budowlane i konserwatorskie, ich przebieg i dokumentacja</p> <p>1999-2000 – przeprowadzenie prac przy osuszaniu fundamentów i odnowieniu elewacji</p>		<p>19. Stan zachowania (fundamenty, ściany zewnętrzne, ściany wewnętrzne, sklepienia, stropy konstrukcje dachowe, pokrycie dachu, wyposażenie i instalacje)</p> <p>Stan obiektu ogólnie dobry.</p> <p>20. Najpilniejsze postulaty konserwatorskie</p> <p>Wskazana renowacja drzwi głównych wejściowych. Konieczny remont muru ogrodzeniowego – attykowego przy granicy zachodniej działki.</p>	

21. Akta archiwalne (rodzaj akt, numer i miejsce przechowania)

Plan katastralny Przemyśla z 1852 r., Archiwum Państwowe w Przemyślu.

Inwentarz pałacu z 1933 r., Archiwum Diecezjalne w Przemyślu

24. Uwagi różne:

25. Opracował:

tekst: mgr Zofia Kostka – Bieńkowska, październik – listopad 2008 r. *ZB*

plany, rysunki : Zofia Kostka – Bieńkowska, październik– listopad 2008 r. *ZB*

zdjęcia fotograf.: Zofia Kostka – Bieńkowska, październik– listopad 2008 r. *ZB*

miejsce przechowania negatywów: w posiadaniu autora karty

Karta po wypełnieniu podlega ochronie na podstawie przepisów prawa autorskiego

22. Bibliografia

Przemyśl. Studium Historyczno – Urbanistyczne, PKZ Rzeszów 1978 (mps w archiwum WUOZ w Przemyślu)

26. Adnotacje o inspekcjach, informacje o zmianach (daty, imiona i nazwiska wypełniających)

23. Źródła ikonograficzne i fotografie (rodzaj, miejsca przechowania, sygnatury)

27. Załączniki: nr 1-c.d. opisu, nr 2 – c.d. historii., nr 3-4 - zdjęcia

1. Miejscowość:

PRZEMYŚL

2. Obiekt:

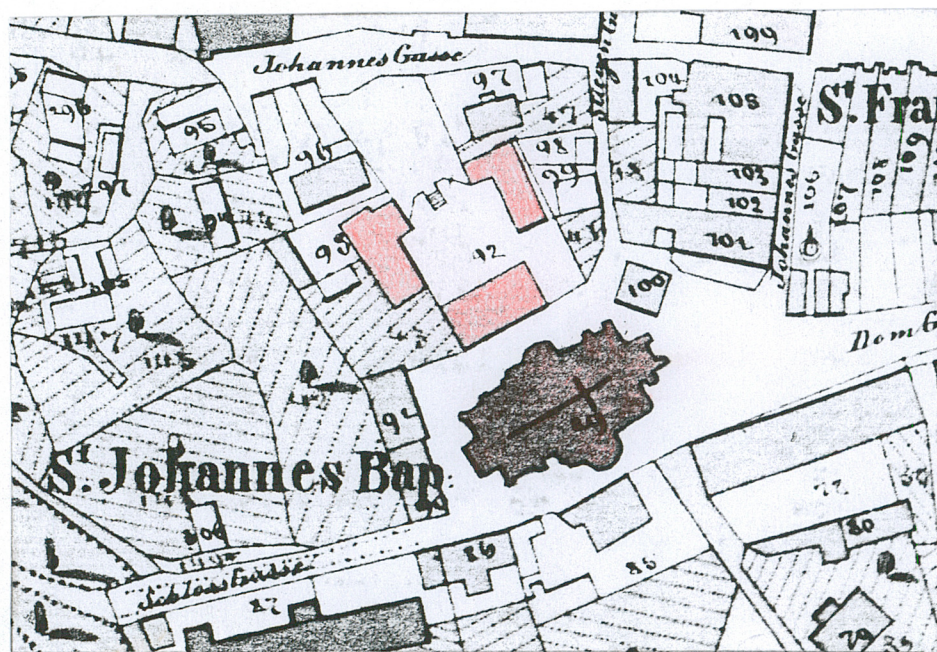
Pałac Biskupów obrz. łacińskiego

3. Zawartość wkładki (nazwa obiektu lub materiału uzupełniającego)

c.d. historii, plany, zdjęcia

c.d. historii:

Weranda była pierwotnie otwarta, jej zamknięcie nastąpiło po 1933 r. Obecny budynek pałacu mieści w sobie **trzy zasadnicze fazy budowlane**: pierwszą z okresu powstania w 1757 roku; drugą z 1865 roku; trzecią z 1895 roku i początku XX wieku. W układzie wnętrza zauważalne są dwie zasadnicze, pierwsza i trzecia: pierwotny, barokowy rzut pałacu wyróżnia większa grubość murów, wnęki po dawnych oknach w ścianie północnej drugiego traktu, zasięg podpiwniczenia; faza trzecia obejmuje cały trakt ogrodowy, z tego okresu pochodzi też większość wyposażenia (gł. stolarka drzwiowa, parkiety, piece, wystrój kaplicy).



PLAN KATASTRALNY, 1852r.





3)



4)



5)

1. Miejsowość: PRZEMYŚL	2. Obiekt: Pałacu Biskupów obrz. łacińskiego	3. Zawartość wkładki (nazwa obiektu lub materiału uzupełniającego) zdjęcia
-----------------------------------	--	--

c. d. opisu:

Bryła: budynek trzykondygnacyjny, podpiwniczony całkowicie oprócz traktu tylnego, nakryty dachem czterospadowym z trójkątnym tympanonem w połaci frontowej i osobnymi daszkami nad ryzalitami tylnymi i z półkopułą nad kaplicą.

Elewacje: *frontowa* – trójkondygnacyjna, wsparta na niewielkim cokole, 7-osiowa o trzech osiach środkowych zestawionych razem i podkreślonych trójkątnym przyczółkiem z tympanonem z insygniami władzy biskupiej, wyniesionym ponad gzyms wieńczący. Naroża zaokrąglone, opięte pilastrami. Parter oddzielony od pięter profilowanym, wydatnym gzymsem, osie o ramowej dekoracji ujęte w boniowane pilastry. Pośrodku kamienny portal w uszakowej opasce z ozdobnym kluczem – wspornikiem pod gzyms i niszę z figurą Matki Bożej, ujętą w wolutowe spływy. Piętra o osiach okiennych podzielonych pilastrami w wielkim porządku o prostych głowicach niosących belkowanie z wydatnym, profilowanym gzymsem wieńczącym. Okna prostokątne w płaskich opaskach z gzymsami podokiennymi wspartymi na ozdobnych, wolutowych kroksztynach, na I piętrze również z gzymsami nadokiennymi oraz dekoracją sztukatorską – girlandami - w nad- i podokiennikach. Na II piętrze, w podokiennikach, sztukatorski pas ornamentu falowego. Ten schemat dekoracji architektonicznej powtórzony jest w 5-osiowych *elewacjach bocznych* - wschodniej, o osi północnej lekko cofniętej; zachodniej za wyjątkiem osi północnej, w której przestrzeń pięter znajduje duże, zamknięte półkoliście okno, z trójkątnym naczółkiem w zwieńczeniu; *tylna* - 7-osiowa, z wgłębioną, poprzedzoną schodami 3-osiową częścią centralną i zryzalitowanymi osiami bocznymi, z których zachodnia rozbudowana jest dodatkowo przez półkolisty ryzalit kaplicy. Dwuosiowe części boczne powtarzają schemat dekoracyjny pozostałych elewacji. Część środkowa gładko tynkowana, z kondygnacjami oddzielonymi profilowanymi gzymsami, przepruta na parterze i piętrze półkolistymi szerokimi otworami ujętymi w pilasty po bokach i profilowane opaski w zwieńczeniach, pośrodku parteru drzwi wejściowe umieszczone w głębokiej wnęcie; na II piętrze okna prostokątne, nad nimi drewniany okap dachu.

Wnętrze i wyposażenie: wnętrze generalnie zachowało pierwotny rzut z obszernym westybulem i schodami na osi oraz dwiema reprezentacyjnymi salami na I piętrze. W tych trzech pomieszczeniach zachowana jest sztukatorska dekoracja stropów o charakterze klasycystycznym, ponadto w salach zachowały się ozdobne parkiety taflowe z różnych rodzajów drewna, w sali zachodniej z bordiurą. W kaplicy, w niszy prezbiterium, drewniany ołtarzyk z obrazem Matki Bożej, ściany i sklepienia pokryte dekoracją malarską. W pałacu zachowana oryginalna stolarka drzwiowa i okienna wewnętrzna (przy werandzie) o indywidualnych formach, snycerskiej roboty oraz kilka starych pieców o ozdobnych kaflach.

Instalacje: elektryczna, wodno – kanalizacyjna, gazowa, telefoniczna.



6)



7)



8)

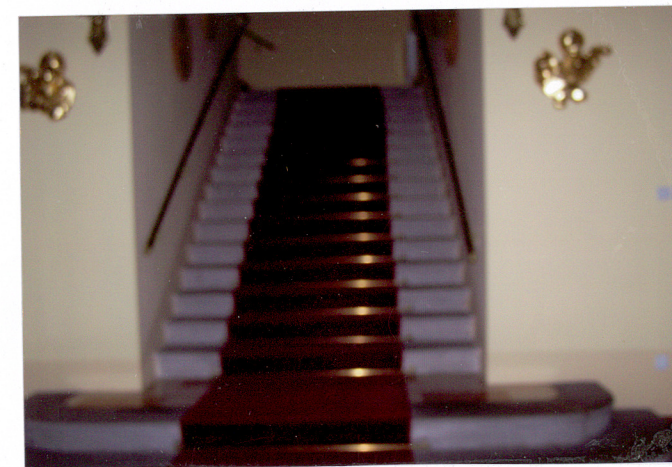


9)

1. Miejscowość: PRZEMYŚL	2. Obiekt: Pałacu Biskupów obrz. łacińskiego	3. Zawartość wkładki (nazwa obiektu lub materiału uzupełniającego) zdjęcia
------------------------------------	--	--

Zdjęcia:

1. Widok ogólny od Pl. Katedralnego
- 2-4. Elewacja frontowa
5. Elewacja zachodnia
- 6-9. Elewacja tylna (pn)
10. Elewacja wschodnia
11. Schody główne
12. Przedśionek wewnętrzny drzwi głównych wejściowych
- 13-14. Drzwi w westybule
- 15-17. Sala reprezentacyjna na piętrze (frontowa) - widok na ścianę pn; dekoracja stropu; piec
- 18-20. Sala reprezentacyjna na piętrze (zachodnia) - widok na ścianę pn; piec, drzwi do kaplicy
- 21-23. Kaplica - widok na prezbiterium; widok na chór; piec
24. Weranda - widok na ścianę wsch.
24. Stolarka w korytarzyku przy werandzie
25. Ścianka dzieląca sklepione pomieszczenie parteru (wsch.)
26. Boczna klatka schodowa
27. Metalowe schodki w korytarzu bocznym
28. Schody do piwnic
- 29-31. Piwnice pod traktem frontowym
32. Widok ogólny na zespół pałacu biskupiego od ul. Grodzkiej



11)



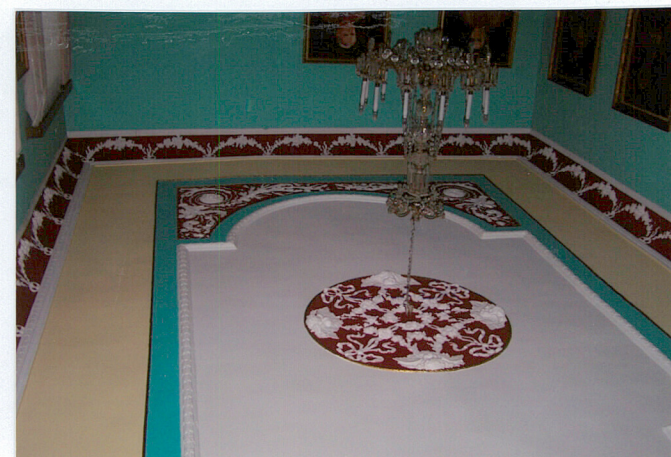
12)



13)



14)



15)



16)



17)



18)



19)

1. Miejscowość:

PRZEMYŚL

2. Obiekt:

Pałacu Biskupów obrz. łacińskiego

3. Zawartość wkładki (nazwa obiektu lub materiału uzupełniającego)

zdjęcia



20/



21/



22/



23/



32/

Wkładkę założył: Zofia Bieńkowska, październik - listopad 2008 r.
Miejsce przechowywania negatywów: w posiadaniu autora kart

23



24/



24/



26/



25/



29/



27/



28/



30/



31/