

A B C D E F G H I J K L M N O P R S T U V W X Y Z

Nr

5861

1. Obiekt

DOM MIESZKALNY , tzw. PSAŁTERZÓWKA

2. Czas powstania

ok. 1620 r.

3. Miejscowość

P R Z E M Y Ś L

4. Adres Przemyśl, Plac
Katedralny 3
dz. nr 120, obr. 77

Nr hipoteczny

5. Przynależność administracyjna

województwo podkarpackie

gmina miejska Przemyśl

6. Poprzednie nazwy miejscowości

- - -

7. Przynależność administracyjna 1. VI. 1975r.

województwo rzeszowskie

powiat Przemyśl

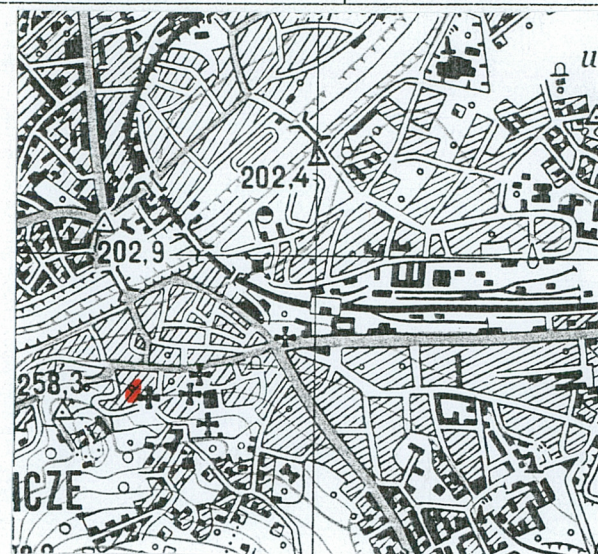
8. Właściciel i jego adres
Kuria Metropolitalna ob.
rzymsko-kat. w Przemyślu
Plac Katedralny 4

9. Użytkownik i jego adres

J. W.

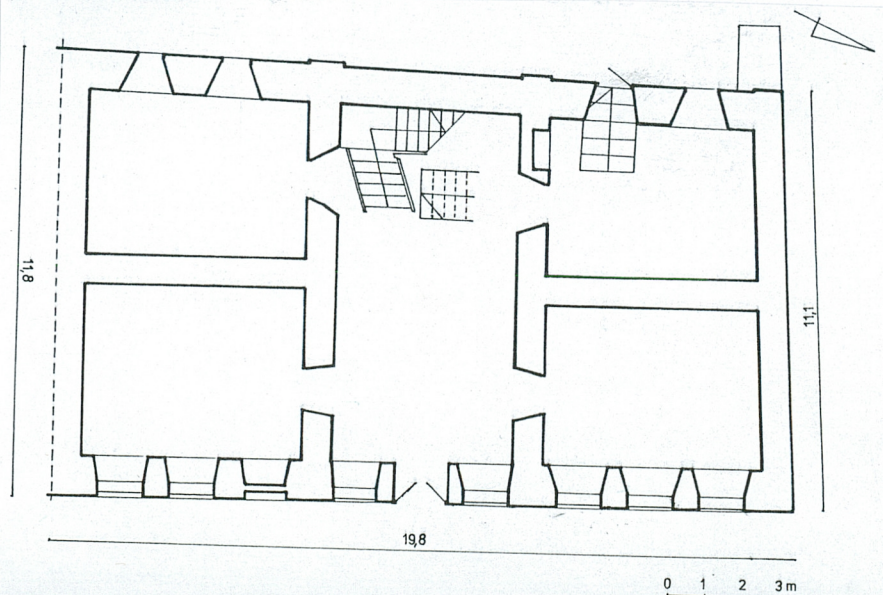
10. Rejestr zabytków

Nr data



1:25 000

Plac Katedralny. W głębi Psalterzówka



12. Autorzy, historia obiektu, określenie stylu.

Pierwsze wzmianki o budynku odnoszą się do roku 1618, kiedy to Maryna Humnicka funduje obok katedry dom mieszkalny dla Kolegium Psalterzystów, zlokalizowany na działce przyległej do miejskich obwałowań. Budowę rozpoczęto w roku 1620. Wizytacje biskupów przemyskich w XVIII wieku /Sierakowski, Kierski/ poświadczają istnienie budynku i informują o jego wewnętrznym rozplanowaniu i funkcji pomieszczeń. Po kasacie józefińskiej w 1785 r. następuje likwidacja Kolegium Psalterzystów. Władze kapitulne przekazują obiekt kanonikom, a od 1907 r. rodzinom świeckim, które zasiedlały budynek do roku 1990.

W drugiej połowie XIX w. nastąpiły w budynku, w obrębie I piętra zmiany polegające na wydzielaniu z pomieszczenia mieszkalnego klatki schodowej z holem. Dokonano również wymiany stolarki okiennej i drzwiowej.

13. Opis (sytuacja, materiał i konstrukcja, rzut, bryła, elewacje, wnętrze wyposażenie instalacje)

Sytuacja - Budynek położony w południowo-zachodniej części historycznego założenia urbanistycznego Przemyśla, na wypłaszczeniu się wschodnim stoku Wzgórza Zamkowego, w zachodniej pierzei Placu Katedralnego. Sąsiaduje bezpośrednio z budynkiem d. Szkoły Katedralnej i działką zabudowaną Pałacem Biskupim.

Materiał - Zbudowany z cegły spajanej zaprawą wapienną. Fundamenty
Konstrukcja pełne i arkadowe. Sklepienia - nad piwnicą ceglana kolebka, nad parterem i I piętrzem stropy drewniane, belkowe. Więźba dachowa - drewniana konstrukcji krokwiowo-jętkowej ze zmieczowanymi stolcami. Dach - kryty blachą ocynkowaną. Posadzki - w piwnicy płyty kamienne nieobrabiane, nieregularne, na parterze i I P. wylewki betonowe i ślepe podłogi /parkiet zdjęty w trakcie remontu/. Schody - główne - konstrukcji drewnianej, zabiegowe ze spocznikiem, z ozdobną tralkową balustradą. W pomieszczeniu kuchni murowane, proste, bez balustrad. Stolarka - okienna: na parterze okna ościeżnicowe, dwudzielne, trójrzędowe, na piętrze krosnowe ośmiopolowe. W tylnej elewacji stolarka zdemontowana. Drzwi wejściowe drewniane dwuskrzydłowe, pełne płycinowe, ozdobne, w okazałym drewnianym portalu. W elewacji podwórzowej dwuskrzydłowe drewniane płycinowe, cz. przeszklone z ozdobną kratą. W pomieszczeniach zdemontowane drzwi drewniane jedno i dwuskrzydłowe pełne płycinowe.

Rzut - Założony na planie zbliżonym do prostokąta /trapez/, trójdzielny, dwutraktowy, z sienią w osi środkowej, w której tylnym trakcie schody na I p. Do północno-zachodniego narożnika dostawiona duża ceglana przypora, której zasięg wyznacza kamienny fundament dawnego muru ogrodzeniowego /?/. W fundamentowej partii przypory prostokątny, zamknięty łukiem przepust, dla odprowadzania

<p>14. Kubatura</p> <p>ok. 1300 m³</p>	<p>15. Powierzchnia użytkowa</p> <p>rzutu - ok. 224 m² użytkowa - ok. 296 m²</p>	<p>16. Przeznaczenie pierwotne</p> <p>mieszkalne</p>	<p>17. Użytkowanie obecne</p> <p>nieużytkowany - w trakcie remontu</p>
<p>18. Praca budowlane i konserwatorskie, ich przebieg i dokumentacja</p> <p>W 1957 roku wydzielono w sieni niewielkie pomieszczenie, w jej południowo-wschodnim narożniku, użytkowane jako kuchnia. W tym samym czasie wymieniono stolarkę okienną w całej elewacji tylnej /Obecnie zdemonstrowana/.</p>		<p>19. Stan zachowania (fundamenty, ściany zewnętrzne, ściany wewnętrzne, sklepienia, stropy konstrukcje dachowe, pokrycia dachu, wyposażenie i instalacje)</p> <p>Budynek w trakcie remontu adaptacyjnego na siedzibę Muzeum Archidiecezjalnego. Prace obejmują: wykonanie żelbetowego wieńca na poziomie parteru, wymianę lub wzmocnienie stropów, wymianę i naprawę elementów więźby dachowej, wymianę pokrycia dachu, renowację stolarki drzwiowej i okiennej, renowację elewacji, wykonanie połączeń z sąsiednim budynkiem i nowym obiektem muzealnym /planowanym do realizacji/</p>	
		<p>20. Najpilniejsze postulaty konserwatorskie</p> <p>Przeprowadzenie badań na obecność polichromii i występowania XVII wiecznych stropów belkowych.</p>	

21. Akta archiwalne (rodzaj akt, numer i miejsce przechowania)

24. Uwagi różne

25. Opracował

tekst mgr K. Szuwarowski, 10.2002 r. *K. Szuwarowski*
imię, nazwisko, data, podpis

plany, rysunki K. Szuwarowski, 10.2002 r. *K. Szuwarowski*
imię, nazwisko, data, podpis

zdjęcia fotograf K. Szuwarowski, 09.2002 r. *K. Szuwarowski*
imię, nazwisko, data, podpis

miejsce przechowania negatywów zbiory autora

Karta po wypełnieniu podlega ochronie na podstawie przepisów prawa autorskiego

22. Bibliografia

Z. Bienkowska-Kostka - Dokumentacja naukowo-historyczna.
PP PKZ Lublin. mps w archiwum PWKZ w Przemyśle

S. Szczek - Badania historyczno-architektoniczne...
PP PKZ Rzeszów 1978, mps w archiwum PWKZ w Przemyśle

Studium historyczno-urbanistyczne Przemyśla. PP PKZ
Rzeszów 1978. mps w archiwum PWKZ w Przemyśle

26. Adnotacje o inspekcjach, informacje o zmianach (daty, imiona i nazwiska wypełniających)

23. Źródła ikonograficzne i fotografia (rodzaj, miejsca przechowania, sygnatury)

27. Załączniki

3 wkładki - opis, plan, zdjęcia

1. Miejscowość P R Z E M Y S L	2. Obiekt (nazwa jak w karcie) DOM MIESZKALNY PAŁAC TERZOWKA	3. Zawartość wkładki (nazwa obiektu lub materiału uzupełniającego) OPIS, plan, zdjęcia
-----------------------------------	---	---

c. d. rubr. 13

wód opadowych. Pod narożnikiem północno-zachodnim 1 komorowa piwnica sklepiona kolebką, z wejściem w posadzce sieni. Pomieszczenia 1 p. odtwarzają układ parteru.

Bryła - zwarta, dwukondygnacyjna, nakryta dachem trójspadowym, ponad którego kalenicą wyprowadzone są dwa ceglane kominy. Przypora opinająca północny narożnik tylnej elewacji sięga połowy okien 1 piętra, powiżana jest z murem ogrodzeniowym działki Pałacu Biskupiego,

Elewacje - Frontowa /wschodnia/ -dwukondygnacyjna, tynkowana, dziewięcioosiowa, symetryczna, podzielona czterema pilastrami na trzy części. Ich głowice tworzy profilowany gzyms koronujący. Trzon pilastrów dzieli w połowie wysokości gzyms kordonowy. Parter z wejściem w osi środkowej. Otwory okienne /trzeci od lewej zamurowany/ w profilowanych opaskach. Układ I p. identyczny, okna bez opasek.

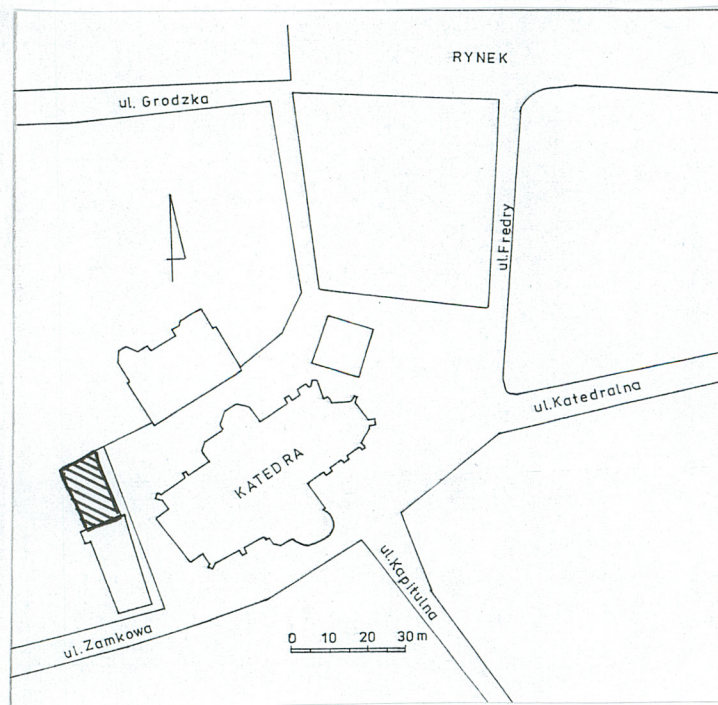
Tylna /zachodnia/ dwukondygnacyjna, tynkowana, trójdzielna /trzy płaskie lizeny/, sześćoosiowa asymetryczna, ze śladami rozebranej dwukondygnacyjnej dobudówki w prawej osi i prowadzącego do niej ganku. Parter czteroosiowy z otworem drzwiowym w drugiej osi od lewej strony. Piętro sześćoosiowe z drzwiami w osi czwartej. Prostokątne okna w dwóch lewych osiach w profilowanych opaskach wtórnie zatynkowane. Szczytowa /północna/- dwukondygnacyjna gładko tynkowana, bez podziałów horyzontalnych i wertykalnych. W partii przyziemia niewielkie prostokątne okienko doświetlające piwnicę. W zachodniej partii widoczne ślady po murowanej dobudówce mieszczącej kuchnię.

Wnętrze - o układzie korytarzowym: z sieni wejścia do wszystkich pomieszczeń oraz schody na 1 piętro i kłapa przykrywająca zejście do piwnicy. W niej studnia /w poziomie posadzki/ o kamiennej okrągłej cembrowinie. Z uwagi na ukształtowanie terenu pomieszczenia drugiego traktu są zagłębione w stosunku do poziomu podwórza i mają charakter suterenu.

Wyposażenie - zachowana ozdobna drewniana balustrada schodów. W narożnym południowym pomieszczeniu I traktu prawdopodobnie zachowany XVII wieczny strop belkowy o fasetowanych krawędziach i pobiałe.

Wkładkę założył: K. Szuwarowski, 10.2002 r. *K. Szuwarowski* Instalacje-elektryczna, wodna
(imię i nazwisko, data)

Miejsce przechowywania negatywów: zbiory autora



Elewacja frontowa - wschodnia



Elewacja podwórzowa - zachodnia

1. Miejscowość PRZEMYŚL	2. Obiekt (nazwa jak w karcie) PSAŁTERZOWKA	3. Zawartość wkładki (nazwa obiektu lub materiału uzupełniającego) zdjęcia
----------------------------	--	---



Elewacja szczytowa - północna

Przypora w narożniku NW z przepustem na wody opadowe

Klatka schodowa w sieni parteru

Wkładkę założył: K. Szuwarowski, 10.2002 r. *K. Szuwarowski*
(imię i nazwisko, data)

Miejsce przechowywania negatywów: w zbiorach autora



Schody na strych na I piętrze



Zejście do piwnicy w posadzce
sieni parteru



Piwnica ze studnią

1. Miejscowość P R Z E M Y Ś L	2. Obiekt (nazwa jak w karcie) PSAŁTERZÓWKA	3. Zawartość wkładki (nazwa obiektu lub materiału uzupełniającego) Zdjęcia
-----------------------------------	--	---



Kuchnia w zachodnim traktcie



Odsłonięty strop belkowy /XVII w. ?/ w pomieszczeniu frontowym I piętra

Wkładkę założył: K. Szuwarowski, 10. 2002 r. *K. Szuwarowski*
(imię i nazwisko, data)

Miejsce przechowywania negatywów: w zbiorach autora



Fragment więźby dachowej



Drzwi wejściowe w elewacji frontowej



Fragment skrzydła drzwiowego prowadzących na rozebraną galerię podwórzową