

1. Obiekt

D O M

2. Czas powstania

pocz. XIX w.

3. Miejscowość

LEŻAJSK

11 Zdjęcia rzut, przekrój, sytuacja, orientacja



4. Adres

ul. Słowackiego 17

nr hipoteczny lwh 96

5. Przynależność administracyjna

województwo rzeszowskie

gmina Leżajsk

pow. LEŻAJSK

6. Poprzednie nazwy miejscowości

-

7. Przynależność administracyjna
przed 1 VI 1975

województwo rzeszowskie

powiat Leżajsk

8. Właściciel i jego adres

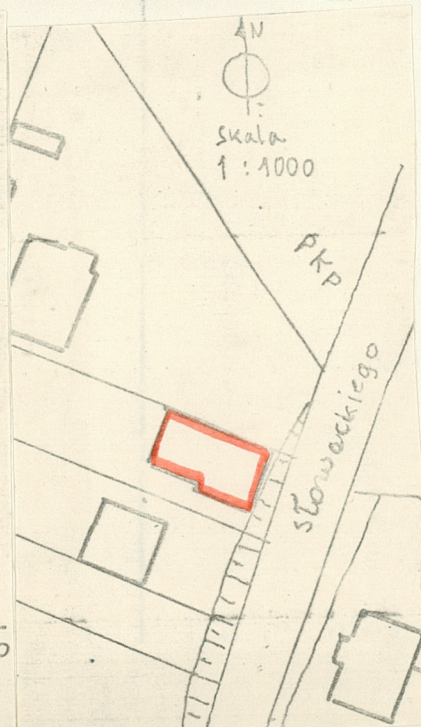
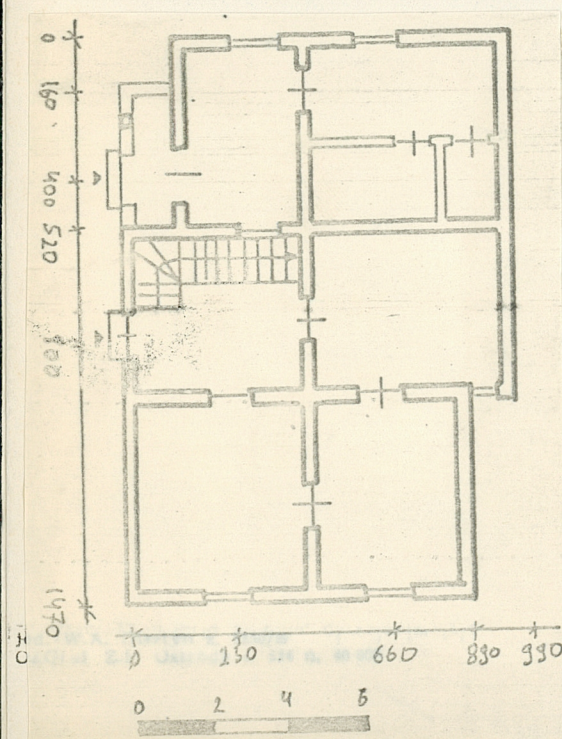


9. Użytkownik i jego adres

J.W.

10. Rejestr zabytków

Nr data



Dom wybudowany został na pocz. XXw.
Należał do Szymona Stelzera.
Od strony ulicy znajdował się
sklep. W 1926 r. kupiła go Leia
Feldmann Rigel. W tym czasie dom
został rozbudowany. W 1951 r.
został kupiony przez [REDACTED]
[REDACTED]

Usytuowany jest w zachodnim pasie zabudowy ul. Słowackiego. Od frontu znajduje się niewielki ogródek kwiatowy, z tyłu ogród. Do ulicy zwrócony jest krótszym bokiem.
Murowany, tynkowany, niepodpiwniczony, parterowy z użytkowym poddaszem.
Dach konstrukcji stolcowo-płatwiowej, 3-spadowy, kryty dachówką ceramiczną.
Dom założony jest na planie kwadratu przedłużonego późniejszą dobudówką.
Wraz z nią jest dwutraktowy. Wraz z nią jest dwutraktowy i trzyosiowy.
Bryła domu jest zwarta. Ożywia ją dach ozdobiony od frontu facjatą, oraz od strony wejścia mniejszą facjatą, w kształcie loggi z niewielkim tarasem.
Z bryły domu wyróżnia się dobudówka nakryta osobnym jednospadowym dachem.
Od strony wejścia posiada tarasy, tak na parterze jak i powyżej. Tarasy ujęte są prostą, betonową, ażurową balustradą. Ściany domu są gładko tynkowane.
Gzyms wieńczący jest profilowany i dość szerokie okna frontowe ujęte są w profilowane opaski.
Wewnątrz zachowały się podłogi białe oraz drzwi płycinowe 1 i 2-skrzydłowe.
Drzwi frontowe mają nadświetle, schody drewniane, jednobiegowe.
Instalacje: elektryczna, gazowa, wodno-kanalizacyjna.

<p>14. Kubatura</p> <p>55 6 m³</p>	<p>15. Powierzchnia użytkowa</p> <p>149,5 m²</p>	<p>16. Przeznaczenie pierwotne</p> <p>handlowo-mieszkalne</p>	<p>17. Użytkowanie obecne</p> <p>mieszkalne</p>
<p>18. Prace budowlane i konserwatorskie, ich przebieg i dokumentacja</p> <p>Na przełomie lat 50/60 dokonano gruntownego remontu. Sklep znajdujący się od frontu zlikwidowano. Drzwi prowadzące doń zastąpiono oknem. Zaplecze sklepu dostosowano do potrzeb mieszkalnych. W partii poddasza przed facjatką zrobiono taras.</p>		<p>19. stan zachowania (fundamenty, ściany zewnętrzne, ściany wewnętrzne, sklepienia, stropy, konstrukcje dachowe, pokrycie dachu, wyposażenie i instalacje)</p> <p>Stan techniczny domu dobry. Struktury zabytkowe częściowo zachowane.</p> <p>20. Najpilniejsze postulaty konserwatorskie</p>	

21. Akta archiwalne (rodzaj akt, numer i miejsce przechowywania)

24. Uwagi różne

22. Bibliografia

25. Opracował

tekst Antoni Bosak XII. 1986 r.

imię, nazwisko, data, podpis

plany, rysunki Antoni Bosak XII. 1986 r.

imię, nazwisko, data, podpis

zdjęcia lotogr. Andrzej Krzysaj XII. 1986 r.

imię, nazwisko, data, podpis

miejsce przechowywania negatywów PKZ Jarosław

Karta po wypełnieniu podlega ochronie na podstawie przepisów prawa autorskiego

26. Adnotacje o inspekcjach, informacje o zmianach (daty, imiona i nazwiska wypełniających)

23. Źródła ikonograficzne i fotografia (rodzaj, miejsce przechowywania, sygnatury)

27. Załączniki