

1. Obiekt **ZAMECZEK ROMANTYCZNY**
w zespole zamkowym

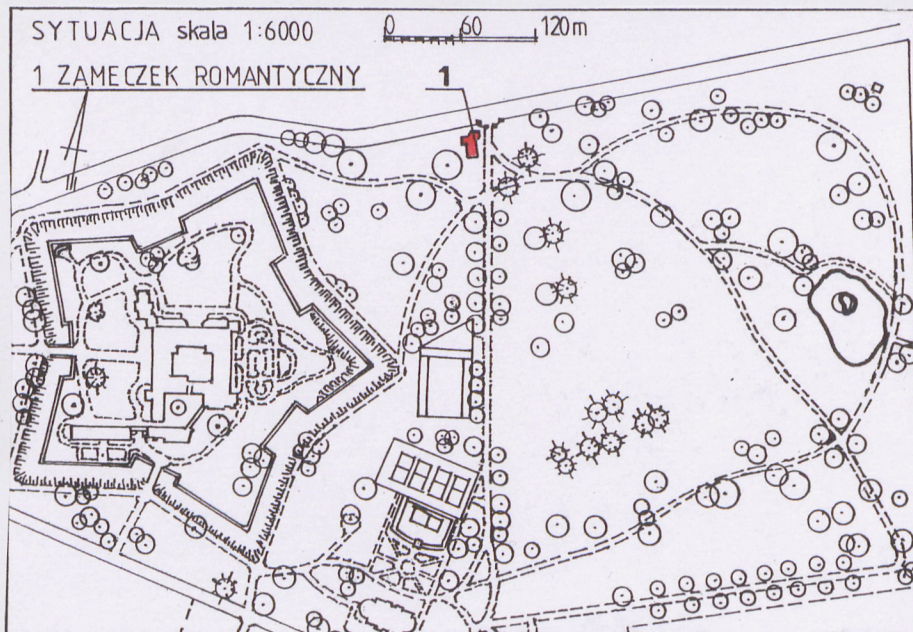
2. Czas powstania
ok. XVIII/XIX w., 1806,
1815, 1966-68

3. Miejscowość
ŁAŃCUT

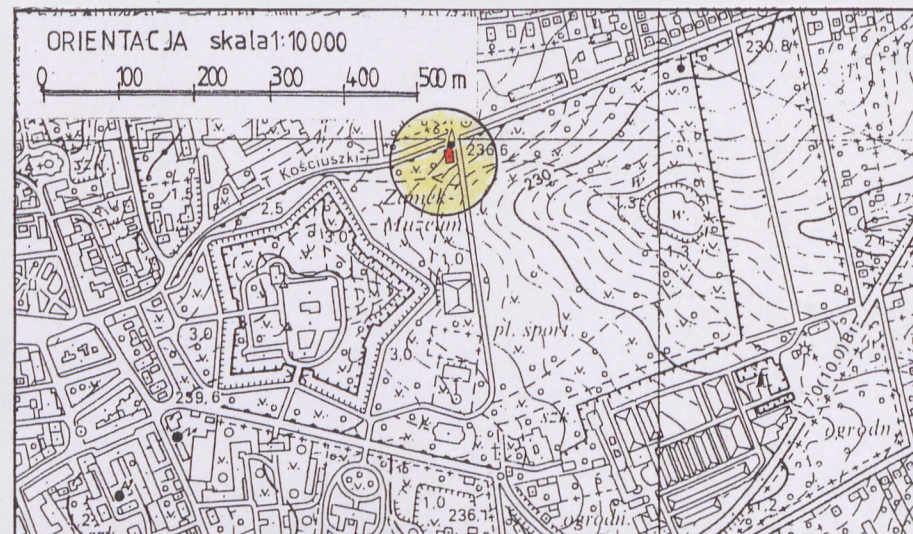
11. Zdjęcia, rzut, przekrój, sytuacja, orientacja



Widok od północnego- zachodu



Widok od południowego-wschodu



4. Adres
37-100 Łańcut, ul. ...

nr hipoteczny ... działka nr 3864/4

5. Przynależność administracyjna
województwo ... woj. podkarpackie
gmina ... gm. Łańcut, pow. łańcucki

6. Poprzednie nazwy miejscowości
Landeshut, Lanczuth, Lanssuth,
Landshute, Landchuth

7. Przynależność administracyjna
przed 1 VI 1975
województwo ... woj. rzeszowskie
powiat ... pow. łańcucki

8. Właściciel i jego adres
Muzeum-Zamek w Łańcutie,
ul. Zamkowa 1, 37-100 Łańcut

9. Użytkownik i jego adres
Firma HETMAN
ul. Tarnowskiego 18
37-500 Jarosław

10. Rejestr zabytków
Nr **A-1023** data **27.08.1979**

12. Autorzy, historia obiektu, określenia stylu.

Zameczek został wybudowany na przełomie XVIII i XIX w. z inicjatywy księżnej Izabelli z Czartoryskich Lubomirskiej właścicielki Łańcuta. Zarówno autorstwa, jak i datowania Zameczku nie można ustalić precyzyjnie, chociaż zwykle podawany jest rok 1805, a T. Jaroszewski zalicza obiekt do dzieł Piotra Aignera. Autorka monografii Zameczku J. Teodorowicz-Czerepińska podaje, że pierwotny Zameczek powstał w latach 1795-1802 zapewne wg projektu Jana Griesmeyera, a Aigner był tylko autorem przebudowy z elementami neogotyckimi, która musiała nastąpić w roku 1806, gdyż, jak wynika z archiwaliów, w roku 1807 istniały już słynne sztukaterie Fryderyka Baumana. Christian Piotr Aigner (1756-1841) pełnił funkcję naczelnego architekta Lubomirskiej w latach 1803-1812. Przypisać mu można oprócz Zameczku Romantycznego przebudowę elewacji zamku w stylu neogotyckim, oranżerię, klasyczną glorię, a prawdopodobnie również Wielką Jadalnię, Salę Balową, Kaplicę i Teatr. Fryderyk Baumann (ok. 1765-1845) jego stały współpracownik, przybył do Łańcuta w 1801 r.

Budynek tzw. Zameczku Romantycznego powstał w ramach wielkiej przebudowy rezydencji łańcuckiej. Prace rozpoczęto w 1771 r., kiedy to księżna Elżbieta Izabella z Czartoryskich Lubomirska (1733-1816), żona Stanisława Lubomirskiego (1720-1783) marszałka wielkiego koronnego, zdecydowała, że Łańcut będzie jej główną siedzibą w Polsce. Całkowitej zmianie, zgodnie z najnowszymi prądami, uległ nie tylko sam Zamek, ale również jego otoczenie. Wybudowano m.in. Oranżerię, pawilon biblioteczny, glorię. Stylistycznie Zameczek Romantyczny należy do tzw. grupy pałaców z rotundą w narożu i stanowi interesujący przykład romantycznego nurtu architektury polskiej na przełomie XVIII i XIX w.

cd na wkladce

13. Opis (sytuacja, materiał i konstrukcja, rzut, bryła, elewacje, wnętrze, wyposażenie, instalacje).

Sytuacja:

Zameczek Romantyczny usytuowany na terenie zespołu zamkowo-parkowego, na południe od skrzyżowania ul. Kościuszki z drogą wojewódzką nr 877, odcinka Leżajsk-Łańcut. Usytuowany na pn.-wsch. od zamku., przy pn. krawędzi parku. Na pn. od obiektu przebiega ogrodzenie zespołu, na pn.-wsch. od zameczku brama północna, od której rozpoczyna się aleja przecinająca park na osi pn.-pd., przebiegająca wzdłuż wsch. ściany obiektu. Od strony wsch. i pn. Zameczek otoczony suchą fosą.

Materiały konstrukcja technika:

- **ściany:** murowane z cegły, tynkowane, trzecia kondygnacja wieży z cegły licówki. Ściany wewnętrzne tynk gładki. W kuchni i pomieszczeniach sanitarnych częściowo wyłożone płytami glazurowanymi.

- **sklepienia i stropy:** – W piwnicy, nad składem opału – sklepienie belkowe, nad częścią środkową – odcinkowe, nad schodami (nieczynnymi) – płyta żelbetowa. Nad parterem stropy żelbetowe. Nad I piętrzem części głównej budynku - strop drewniany belkowy, okrągła salka baszty kryta stropem płaskim. Pomieszczenie na II piętrze baszty sklepienie kopułą.

- **wieżba dachowa:** – w części wsch. krokwiowo-stolcowa, w części zach. krokwiowa

dachy: Nad częścią główną budynku dach trójspadowy. W linii kalenicy dachu – ścianka attykowa, która wydziela dłuższą – przekrywającą 2/3 szerokości budynku połąć wsch. i krótszą, nad 1/3 budynku połąć zach. Nad ryzalitem dach dwuspadowy z kalenicą prostopadłą do dachu nad częścią główną. Obydwa kryte dachówką ceramiczną. Dach baszty stożkowy, kryty blachą, zwieńczony kulą ze sterczyną.

- **posadzki:** – W piwnicy posadzka betonowa. Na parterze – w przedsionku posadzka z płytek marmurowych koloru szarego, w pomieszczeniach sanitarnych i kuchni - terakotowe płytki, w pozostałych parkiet. Na całości I piętra - parkiet, w kuchni – posadzka z gładzi cementowej. Na II piętrze w pomieszczeniu pomocniczym parkiet, w baszcie – podłoga drewniany parkiet w kształcie rozety.

- schody:

schody zewnętrzne: od frontu trzy betonowe stopnie kończące mostek z balustradą przewieszony nad fosą; od zach., do piwnicy betonowe jednobiegowe, obudowa schodów w formie ściany betonowej z balustradą stalową w zwieńczeniu.

schody wewnętrzne: w piwnicy – jednobiegowe ślepe ceglane. Na parterze Na wprost wejścia spocznik, na który z dwóch stron prowadzą trzy stopnie, ze spocznika schody jednobiegowe. Schody i spocznik żelbetowy, schody wyłożone parkietem. Przy wejściu na spocznik z hallu i z szatni – kraty stalowe, kute. Balustrada schodów z prętów stalowych z gałkami mosiężnymi i pochwytem drewnianym. W narożu pd.-wsch. drewniane schody kręcone prowadzące na pierwsze piętro i strych. W baszcie, na I piętrze, w pd. ścianie, schody drewniane, kręcone na II piętro baszty. Balustrada metalowa z mosiężnymi gałkami i metalowymi pochwyty.

- otwory:

drzwiowe: prostokątne

okienne: korpus - prostokątne, baszta: parter – okulusy, I piętro - prostokątne zakończone półkoliście, II piętro - prostokątne zakończone ostrołukowo

- **stolarka drzwiowa:** drewniana. Piwnica: drzwi klepkowe; Parter: drzwi wejściowe dwuskrzydłowe klepkowe, sanitariaty drzwi jednoskrzydłowe płytowe, I piętro: sala główna – drzwi dwuskrzydłowe, płycinowe, intarsjowane (cis) z intarsjowanymi szpaletami, pozostałe drzwi jednoskrzydłowe płytowe; II piętro - drzwi jednoskrzydłowe płytowe

cd na wkladce

<p>14. Kubatura</p> <p>2 430 m³</p>	<p>15. Powierzchnia użytkowa</p> <p>566,70 m²</p>	<p>16. Przeznaczenie pierwotne</p> <p>rekreacyjne / mieszkalne</p>	<p>17. Użytkowanie obecne</p> <p>w części pomieszczeń restauracja</p>
<p>18. Prace budowlane i konserwatorskie, ich przebieg i dokumentacja</p> <p>W latach 1954-59 przeprowadzono prace polegające na wymianie powały na strychu, remoncie częściowym wnętrza, remontem dobudówki oraz muru oporowego.</p> <p>Prace adaptacyjne i rekonstrukcyjne z lat 1965 – 68</p> <p>Początkowo planowano generalny remont w związku z adaptacją na cele Biblioteki i Klubu Związku Zawodowego Pracowników Kultury i Sztuki. Dokonano wówczas rozpoznania wstępnego, przeprowadzono badania odkrywkowe, na podstawie których powstała monografia obiektu (Jadwiga Teodorowicz- Czerepińska, Zameczek romantyczny w Łańcucie, Łańcut 1970).</p> <p>Główną zasadą przedsięwzięcia był powrót nie do formy pierwotnej, dokładnie zresztą nieznaną, ale do okresu największej świetności Zameczku z czasów księżnej Izabelli. Zrekonstruowany stan zabytku odpowiada więc fazie z 1815 r. Pracami kierował mgr inż. Stanisław Szczęk. Główne wytyczne wynikały z badań odkrywkowych oraz Inwentarza z 1821 r.</p> <p>Zmiany w celach adaptacyjnych:</p> <ul style="list-style-type: none"> – restaurowano dekorację sztukatorską, – na parterze i I piętrze wyburzono wszystkie XIX –wieczne ścianki działowe, jakie zastało w 1965, wyburzono także przybudówkę parterową krytą pulpitowo przy południowej elewacji Zameczku, – założenie instalacji c.o., wod.-kan., elektrycznej – odtworzono pasaż reprezentacyjny na I piętrze, m.in. poprzez wyburzenie ścianek zewnętrznych osadzając w nich zgodnie z Inwentarzem wielotaflowe okna oranzeryjne, – na suficie w galerii – malowidło przedstawiające obłoki na tle nieba, na ścianach pasażu i klatki schodowej – polichromia wykonana przez Reginę Pisarek Niemirską w 1967 r. <p>Zmiany dotyczące wystroju architektonicznego:</p> <ul style="list-style-type: none"> – rekonstrukcja trzech kominków (w sali głównej, gabinecie okrągłym na I piętrze i salonie górnym w baszcie) na wzór kominków Aignera wykonana przez PKZ w Krakowie, – sala główna na I piętrze – klasycystyczne intarsjowane drzwi z obudową ościeży, sprowadzone w 1967 r. ze Słociny (pow. Rzeszów), – wykonano nowe balustrady w stylistyce neogotyckiej <p><i>cd na wkładce nr 2</i></p>		<p>19. Stan zachowania (fundamenty, ściany zewnętrzne, ściany wewnętrzne, sklepienia, stropy, konstrukcje dachowe, pokrycie dachu, wyposażenie i instalacje)</p> <p>Duże zawilgocenie ścian w piwnicach i partii przyziemia.</p> <p>20. Najpilniejsze postulaty konserwatorskie</p> <ul style="list-style-type: none"> - odwodnienie terenu, - naprawa zawilgoconych tynków zwłaszcza na poziomie przyziemia, - renowacja schodów wejściowych. 	

21. Akta archiwalne (rodzaj akt, numer i miejsce przechowywania)

- Pocztówki ze zbiorów Biblioteki Muzeum Zamek w Łańcucie.
- J. Piotrowski, Zamek w Łańcucie. Zwięzły opis dziejów i zbiorów, Lwów 1933.

22. Bibliografia

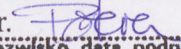
- Elżbieta Baniukiewicz, Park w Łańcucie, Warszawa 1972.
- Tadeusz Stefan Jaroszewski, Chrystian Piotr Aigner. Architekt warszawskiego klasycyzmu, Warszawa 1970.
- Tadeusz Stefan Jaroszewski, Pałac w Zarzeczu i grupa pałaców z rotundą w narożu, "Biuletyn Historii Sztuki", nr 4/1957.
- J. Kieszowska-Kotzowa, Prace remontowo-konserwatorskie w Zamku łańcuckim [w:] Ochrona Zabytków r. XII, 1959, nr 3-4.
- Zofia Kossakowska-Szanajca, Bożena Majewska-Maszkowska, Zamek w Łańcucie, Warszawa 1964.
- Katalog Zabytków Sztuki w Polsce, Seria Nowa, t. III: Województwo Rzeszowskie, z. 2, Łańcut i okolice, pod red. M. Omilanowskiej, J. Sito, IS PAN, Warszawa 1994.
- Podkarpacki Biuletyn Konserwatorski, tom I, część I, Wykaz prac konserwatorskich i remontowo konserwatorskich wykonanych w latach 1999-2002 przy obiektach zabytkowych z terenu województwa podkarpackiego, pod red. Mariusza Czuby, Przemyśl 2003.
- Jadwiga Teodorowicz- Czerepińska, Zameczek romantyczny w Łańcucie, Łańcut 1970.

23. Źródła ikonograficzne i fotograficzne (rodzaj, miejsce przechowywania, sygnatury)

24. Uwagi różne

25. Opracował

tekst historia-Katarzyna Pieniążek, Bartosz Podubny; opis-Bartosz Podubny; 2007 r.
imię, nazwisko, data, podpis

plany, rysunki Barbara Potera, 02. 2007 r. 
imię, nazwisko, data, podpis

zdjęcia fotogr. Bartosz Podubny, 01. 2007 r.
imię, nazwisko, data, podpis

miejsce przechowywania negatywów Archiwum ROBIDZ - Rzeszów

KARTA PO WYPEŁNIENIU PODLEGA OCHRONIE NA PODSTAWIE PRZEPISÓW PRAWA AUTORSKIEGO !

26. Adnotacje o inspekcjach, informacje o zmianach (daty, imiona i nazwiska wypełniających)

27. Załączniki

4 wkładki

1. Miejscowość Łańcut	4. Obiekt (nazwa jak w karcie)	5. Zawartość wkładki (nazwa materiału uzupełniającego)
2. Gmina gm. Łańcut, pow. łańcucki	ZAMECZEK ROMANTYCZNY	Cd pkt 12 - Autorzy, historia ... i 13 - Opis obiektu
3. Województwo woj. podkarpackie	w zespole zamkowym	

Cd pkt 12 - Autorzy, historia ...

Fazy przebudowy:

I. Zameczek klasyczo romantyczny- koniec XVIII w.

Na podstawie analiz stylistyczno porównawczych i badań architektonicznych możliwe jest odtworzenie pierwotnego wyglądu Zameczku, aczkolwiek częściowo hipotetycznie. Kształt budowli pokrywał się z obecnym, poza ryzalitem od pn.-zach. (dodanym w 1806). Przyjmuje się, że elewacje Zameczku były od zewnątrz boniowane. Wzdłuż pd. i zach. boku budynku biegą taras o szerokości 2,5 m (pierwotnie od zach. nie było ani alkowy, ani ryzalitu). Baszta pierwotnie, była jednopiętrowa, kryta spłaszczonym dachem stożkowym. Dach nad korpusem prawdopodobnie dwuspadowy.

II. Przebudowa z 1806 w stylu neogotyckim.

Rotundę przekształcono w neogotycką basztę, dwupiętrową z pasem machikuł i ostrołukowymi porte fenetre' ami. Ceglany parter rotundy pokryto pięciobocznym, boniowanym kołnierzem o pochyłych ścianach - powstał cokół pod wyższe kondygnacje, który optycznie wysmuklał basztę ku górze. Wnętrze II piętra baszty przekryte zostało kopułą. Autorem wysokiej klasy dekoracji był Fryderyk Bauman stały współpracownik Aignera.

W czasie tej przebudowy, bezpośrednio przy baszcie, w pn.-zach. narożu budynku dostawiono dwupiętrowy ryzalit z nową reprezentacyjną klatką schodową. Starej klatki nie wyburzono.

Salę główną i alkowę na I piętrze, jeszcze przed rokiem 1807 wyposażono w Baumanowskie sztukaterie.

W związku z pozostałą częścią tarasu istnieje kilka hipotez, z których najbardziej prawdopodobna jest ta o utworzeniu w tym miejscu drewnianej galerii otwartej, o ostrołukowych arkadach.

Opisane zmiany spowodowały konieczność nowego przekrycia Zameczku. Nad całością położono dach trójpołaciowy. Dodano attykę neogotycką, która znajdowała się bezpośrednio ponad starą ścianą zachodnią i osłaniała belki stropowe.

Neogotycki charakter przebudowy z 1806 r. kontrastował z klasycznym wystrojem wnętrza, którego najważniejszym elementem jest kopuła w baszcie, z dekoracją kasetonową w układzie wirującym.

Do głównego wejścia w ryzalicie prowadził most drewniany o długości ok. 5,5 m, przerzucony od północy przez fosę i podstemplowany ścianą murowaną.

III. Przebudowa z ok. 1815 r. wariant holenderski.

Zapewne ok. 1815 r. nastąpiła wymiana otwartej galerii na pasaż oranżeryjny, wsparty na „holenderskich” filarach z czerwonej cegły. W powstałych w ten sposób pięciu polach wstawiono 24taflowe okna oranżeryjne. Pasaż przetrwał niedługo. Przed rokiem 1821 zamurowano pola między filarami.

Zmiany te były najprawdopodobniej związane z przeprowadzoną w latach 1823-26 adaptacją budynku na dom ogrodnika. Dokonano jednocześnie licznych przeróbek we wnętrzach. W 1826 reperowano kopułę nad basztą, w latach 1828-29 dachy podbito blachą. W 1834 restaurowano pomieszczenia Zameczku dla kolejnego ogrodnika. Przebudowa wnętrz w latach 1844-45 związana była ze zmianą funkcji na lokal kancelarii rachunkowej, były to jednak drobne i mało kosztowne prace. Wszystko to oznacza, że Zameczek utracił pierwotnie wysoką rangę wśród budowli zamkowych.

Wkładkę założył: Bartosz Rodubny, 2007 r.
(imię, nazwisko, data)

cd na odwrociu

Miejsce przechowywania negatywów: ROBiDZ w Rzeszowie

W czasach Potockich - Romana (1851-1915) i Elżbiety z Radziwiłłów poważnym zmianom uległo otoczenie Zameczku. W latach 1890-1904 powstawał wokół niego park angielski zw. Elizinem z ogrodzeniem i neobarokową bramą wjazdową, co spowodowało usytuowanie głównego wejścia do sieni Zameczku od wsch., a nie jak pierwotnie - od zach. Prawdopodobnie wtedy zlikwidowano dojazd od północy, most i jego drewnianą obudowę. Ostatnie renowacje przed II wojną światową miały miejsce w 1939 r.

Od lat 20-tych XIX w. Zameczek Romantyczny pełnił funkcję mieszkania ogrodników zamkowych. Po II wojnie światowej mieściły się w nim mieszkania pracowników Muzeum. Po remoncie w latach 60-tych XX w. na parterze znajdowała się filia Biblioteki Powiatowej. I i II piętro zajmował klub prowadzony przez Wojewódzki Oddział Związków Zawodowych Pracowników Kultury i Sztuki, Muzeum - Zamek oraz oddział PTTK w Łańcucie.

Cd. pkt. 13 Opis.

- **stolarka okienna:** drewniana. Parter: okna ościeżnicowe podwójne, dwudzielne, skrzydła 6-polowe, w ryzalicie okno ościeżnicowe podwójne, dwudzielne, skrzydła 4-polowe, w baszcie rozety; okna z kratą stalową w środku. I piętro: okna ościeżnicowe podwójne, dwudzielne, skrzydła 3-polowe, w narożu pd.-zach. okna ościeżnicowe podwójne, część letnia: dwudzielne, dwupoziomowe, skrzydła 9-polowe, część zimowa: dwudzielne, dwupoziomowe; w elewacji pd. i ryzalicie elewacji zach. okna szczelinowe jednodzielne 3-polowe, w elewacji pd. okno jednodzielne; w baszcie okna w typie porte-fenetre dwudzielne, skrzydła 3-polowe, półkoliste nadświetle ze szprosami w formie półrozety. II piętro: okno ościeżnicowe podwójne, dwudzielne, skrzydła 3-polowe, w baszcie okna w typie porte-fenetre dwudzielne, skrzydła 3-polowe, z ostrołukowym nadświetlem.

Rzut: Zameczek na planie prostokąta na osi wzdłużnej pn.-pd. z wieżą w narożu pn-wsch. na planie ośmioboku. Wewnątrz wieża na planie koła. W pn. części zach. elewacji korpusu wąski ryzalit. Budynek dwutraktowy. Główne wejście od wschodu.

Bryła: Budynek podpiwniczony w części pd.-zach. z dojściem zewnętrznym od strony zach. Od wsch. i częściowo od pn. obwiedziony płytką fosą ograniczoną metalową, kutą, dekoracyjną balustradą. Dwukondygnacyjny, nakryty dachem trójspadowym. Na północnym skraju elewacji zachodniej - ryzalit, sięgający do połowy wysokości drugiej kondygnacji wieży, przekryty dachem dwuspadowym. Wieża trzykondygnacyjna, nakryta stożkowym dachem.

Elewacje:

Korpus boniowany na parterze,

Elewacja frontowa (wsch.): trzyosiowa z wejściem w centrum, do którego prowadzi betonowy mostek przewieszony nad fosą. Na pn. od drzwi zawieszona na dekoracyjnie kutym ramieniu wieloboczna latarnia w metalowej oprawie. Okna rozmieszczone symetrycznie względem drzwi. Na I piętrze trzy okna. Pod okapem uproszczone kroksztyny.

Elewacja pd: w parterze od wsch. drzwi z wejściem na klatkę schodową. Na zach. od drzwi okno prostokątne. W poziomie I piętra, na osi drzwi parteru, okno prostokątne, powyżej okno szczelinowe, nad którym ceglane nadproże w formie łuku odcinkowego. Od zach. i w centrum I piętra duże okna pasażu obramione pionowymi ceglanymi pasami. Pod okapem uproszczone kroksztyny.

Elewacja zach: pięcioosiowa, z wyższym trzykondygnacyjnym ryzalitem od pn. oraz attyką. Parter: małe okno w ryzalicie, trzy okna w korpusie, brak okna w zach. skrajnej osi. I piętro: od pd. trzy duże okna pasażu obramione pionowymi ceglanymi pasami. Okno w pn. części korpusu oraz w ryzalicie. II piętro ryzalitu okno szczelinowe. Dwa okna od pn. I piętra oraz szczelinowe okno II piętra ryzalitu – z ceglanym nadprożem w formie łuku odcinkowego. Pod okapem uproszczone kroksztyny. Ponad zach. połacią dachu pełna attyka o schodkowej krawędzi od pd., dekorowana dwoma karbowanymi tondami. Zwieńczona krenelażem w formie jaskółczego ogona.

Elewacja pn: o nieregularnie rozmieszczonych otworach okiennych. Od wsch. szczelinowe okno I piętra, od zach. okna parteru i II piętra. Pod okapem uproszczone kroksztyny.

1. Miejscowość Łańcut	4. Obiekt (nazwa jak w karcie) ZAMECZEK ROMANTYCZNY w zespole zamkowym	5. Zawartość wkładki (nazwa materiału uzupełniającego) Cd pkt 13 - opis obiektu; fotografie
2. Gmina gm. Łańcut, pow. łańcucki		
3. Województwo woj. podkarpackie		

Cd pkt 13 - Opis

Elewacje cd.

Baszta trzykondygnacyjna. Partia przyziemia boniowana, w formie ośmiobocznego cokołu o pochyłych ścianach, w skrajnych północnych bokach okrągłe okna, na których osi porte-fenetre I i II piętra. I piętro boniowane delikatniej od przyziemia, zakończone gzymsem kordonowym. Elewacja II piętra wieży z cegły licówki, w górnej części, od wsch., pn. i zach. dekorowana poziomymi, tynkowanymi prostokątami. Baszta zwieńczona pseudomachikułami wspierającymi gzyms koronujący.

Wnętrze: Układ wewnątrz częściowo przekształcony. Zameczek dostępny od wschodu wejściem głównym oraz od południa schodami drewnianymi kręconymi prowadzącymi bezpośrednio na I piętro i na strych. Klatka schodowa umieszczona w części pd.-wsch. dostępna przez drzwi od pd.

Na I piętrze pasaż w pd.-zach. narożniku przeszklony pięcioma porte-fenetr' -ami zabezpieczonymi od wewnętrznej strony kutymi kratami. Ściany wewnętrzne pasażu pokryte malowidłem imitującym okładzinę z piaskowca z wyrastającymi ze szczelin drobnymi roślinami. Na suficie namalowany treliaż. Z pasażu przejście do obszernej sali głównej zajmującej wsch. część piętra. Sufit ze sztukatorską rozetą oraz bordiura o motywach palmetek i wolich oczek. Wsporniki nadproży między salą główną a alkową, przylegającą do sali głównej od strony zach., zakończone wolutą, palmetami i ornamentem kwiatowym. Nadproża i ściany wieńczy fryz sztukatorski. Ramy sztukatorskie dzielą ściany na mniejsze płaszczyzny. Ściany salki okrągłej w baszcie na całej wysokości boniowane poziomymi pasami przechodzącymi w klince wokół dwóch półkoliście zakończonych porte-fenetre -ów, pomiędzy którymi napis wyryty w tynku: "Qua d'un Simple Verger la riante Culture Dit bien, que le bonheur Est pres de la nature". Sztukaterijną fasetę baszty zdobią rzędy liści akantu, wolich oczek i palmetek. Na środku sufitu – rozeta. Na południowej ścianie salki okrągłej, tuż obok drzwi znajduje się kolistą klatka schodowa.

Pomieszczenie na 2 piętrze baszty: ściany boniowane w pasy z kłincami wokół ostrołukowych porte-fenetr – ów. U podstawy kopuły pseudobelkowanie zdobione pasami astragalu, kimationu, akantu i palmety. We fryzie na przemian: maski antyczne i stulone liście akantu. Czasza kopuły pokryta pasami romboidalnych kasetonów w układzie wirującym, obramionych kimationem, wypełnionych rozetami różnego kształtu. Rozetę w części centralnej okala wieniec laurowy.

Wyposażenie: Na 1 piętrze znajdują się dwa kominki płaskie, przyściennie, wzorowane na typowych kominkach Piotra Aignera: w sali głównej na osi ściany północnej komin z brązowego marmuru oraz w baszcie, na ścianie północnej, pomiędzy porte-fenetre -ami z białego i brązowego marmuru. Na 2 piętrze w sali okrągłej, przy południowej ścianie komin analogiczny w marmurze szaro – czarnym.

Instalacje: wodociągowa, elektryczna, kanalizacyjna, c.o., odgromowa, wentylacyjna, gazowa

Cd. pkt. 18 Prace budowlane i konserwatorskie

Koniec lat 90 – prace remontowo – adaptacyjne: osuszenie murów, remont tynków wewnętrznych i ich malowanie wraz z dekoracją malarską, wylewki betonowe i część podłóg, remont stolarki okiennej i drzwiowej

2001 – 2002 - modernizacja węzłów cieplnych w ramach nowego systemu ogrzewania z głównej kotłowni opalanej gazem w budynku Storczykarni

Wkładkę założył: Bartosz Podubny, 2007 r.
(imię, nazwisko, data)

Miejsce przechowywania negatywów: ROBiDZ w Rzeszowie

cd na odwrociu

- Projekt techniczny kanalizacyjno-sanitarny dla restauracji Zameczek, Z. Banat, 1980, Archiwum WUOZ Delegatura w Rzeszowie,
- Zameczek Romantyczny. Polichromia. Dokumentacja konserwatorska, E. Nowotarska 1983, Archiwum WUOZ Delegatura w Rzeszowie,
- Opis stanu istniejącego Zameczku Romantycznego w Łańcucie, R. Jadach, Rzeszów 1998, Muzeum Zamek w Łańcucie, Dział Techniczny
- Zameczek Romantyczny. Ocena stanu technicznego i wartości użytkowej obiektu, G. Słapiński, Rzeszów 1998, Muzeum Zamek w Łańcucie, Dział Techniczny
- Zameczek. Projekt budowlano-wykonawczy-węzeł cieplny, 2001, Archiwum WUOZ Delegatura w Rzeszowie,
- Modernizacja instalacji wew. co. Zameczku romantycznego, M. Inglot, Rzeszów 2002, Muzeum Zamek w Łańcucie, Dział Techniczny
- Prządkowanie gospodarki ściekowej na terenie Muzeum Zamku w Łańcucie w rejonie Zameczku romantycznego, G. Bednarski, Rzeszów 2002, Muzeum Zamek w Łańcucie, Dział Techniczny
- Zameczek. Sprawozdanie z nadzoru archeologicznego, 2004, Archiwum WUOZ Delegatura w Rzeszowie,



Elewacja południowa



Elewacja północna



Wieża. Okna zachodnie

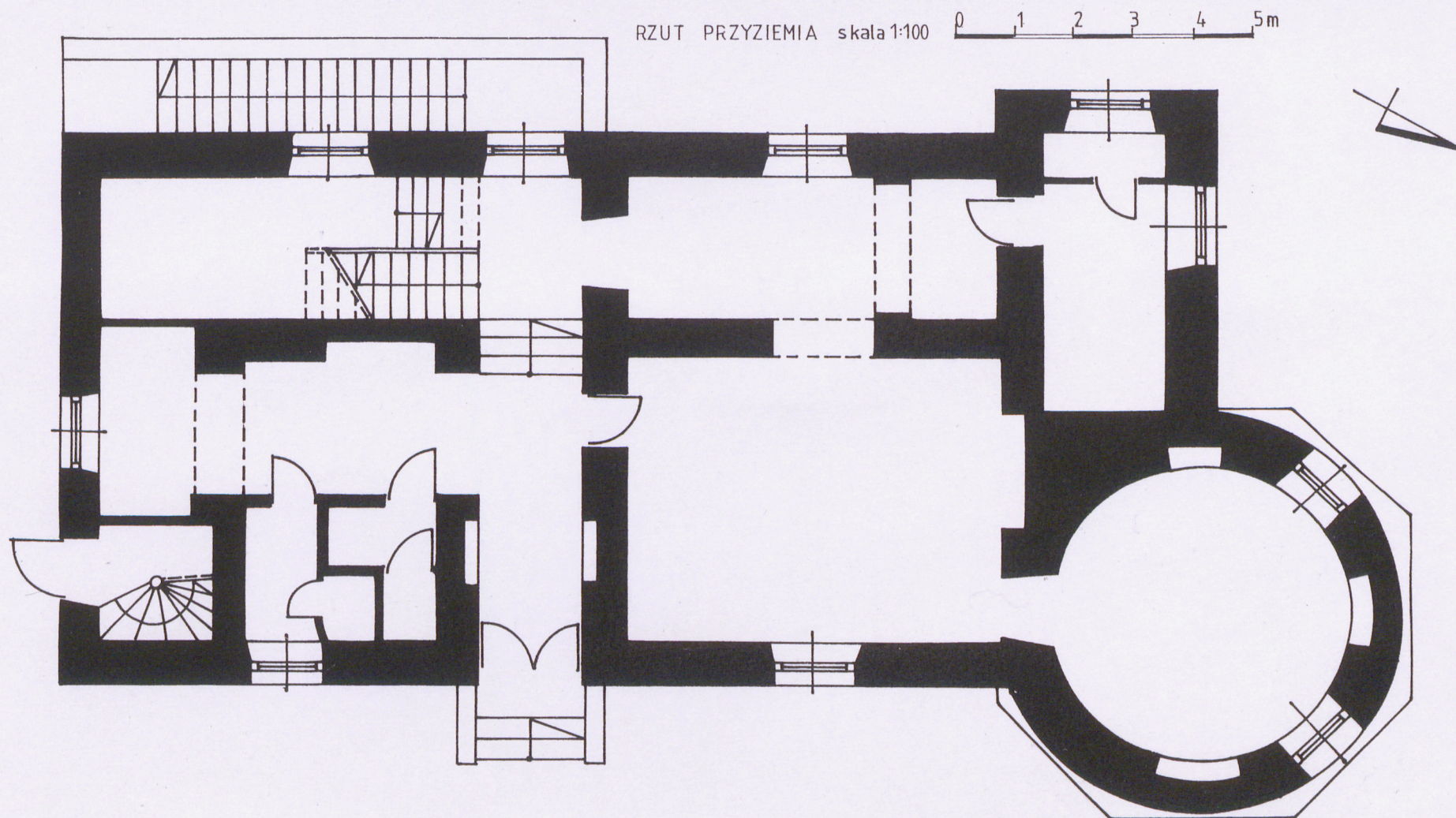


Widok od południowego-zachodu



Elewacja wschodnia

1. Miejscowość..... Łańcut	4. Obiekt (nazwa jak w karcie) ZAMECZEK ROMANTYCZNY w zespole zamkowym	5. Zawartość wkładki (nazwa materiału uzupełniającego) Rzut, fotografie
2. Gmina..... gm. Łańcut, pow. łańcucki		
3. Województwo..... woj. podkarpackie		



Wkładkę założył: Bartosz Podubny, 2007 r. rys. Barbara Potera (rzut)
(imię, nazwisko, data)

Miejsce przechowywania negatywów: ROBiDZ w Rzeszowie



Fragment fosy



I piętro. Pasaż



I piętro. Pokój we wieży



Schody na II piętro wieży.



I piętro. Sala główna



II piętro. Pokój we wieży



Wieżba dachowa

1. Miejscowość..... Łańcut	4. Obiekt (nazwa jak w karcie) ZAMECZEK ROMANTYCZNY w zespole zamkowym	5. Zawartość wkładki (nazwa materiału uzupełniającego) Reprodukcje ikonograficznych materiałów archiwalnych
2. Gmina..... gm. Łańcut, pow. łańcucki		
3. Województwo..... woj. podkarpackie		



Widoki Zameczku Romatycznego z przed II w. światowej

Wkładkę założył: Bartosz Podubny, 2007 r.
(imię, nazwisko, data)

Miejsce przechowywania negatywów: