

A B C D E F G H I J K L M N O P R S T U V W X Y Z

Nr

5841  
PODKARPACKIE

1. Obiekt

DOM MIESZKALNY - KAMIENICA, ul. ŚW. JANA 8

2. Czas powstania

k. XIX w.

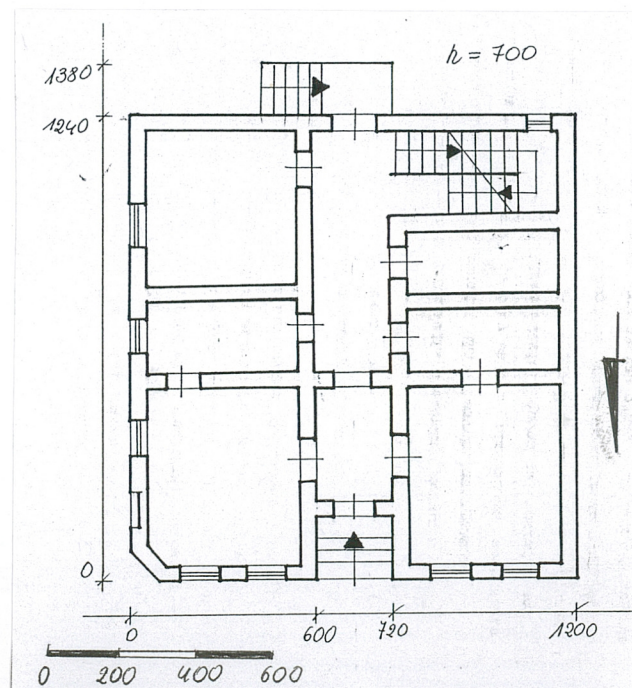
3. Miejscowość

PRZEMYŚL

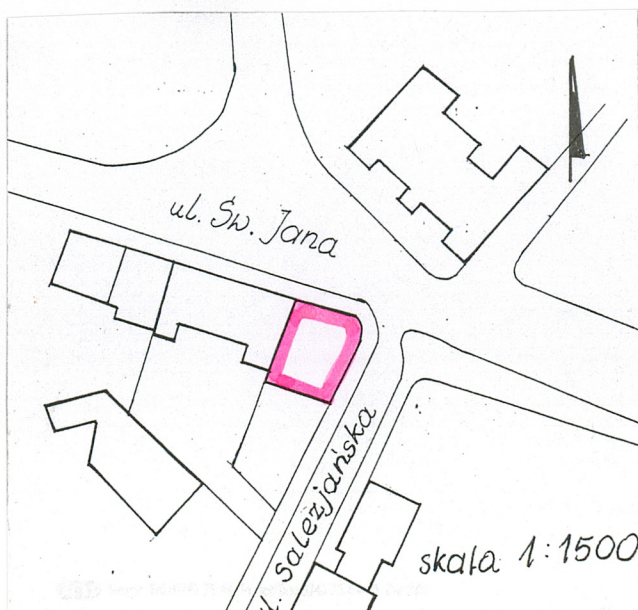
11. Zdjęcia rzut przekrój sytuacja orientacja



Elewacja frontowa



Fragment elewacji wschodniej



4. Adres

Przemyśl

ul. Św. Jana 8

Nr hipoteczny ...KW...

5. Przynależność administracyjna

województwo ...podkarpackie...

gmina ...Przemyśl...

6. Poprzednie nazwy miejscowości

j.w.

7. Przynależność administracyjna 1. VI. 1975r.

rzeszowskie

województwo ...przemyskie...

powiat ...przemyski...

8. Właściciel i jego adres

9. Użytkownik i jego adres

10. Rejestr zabytków

Nr A-803

23.01.1994



## 12. Autorzy, historia obiektu, określenie stylu.

Kamienica przy ulicy Św. Jana 8 wzniesiona została w latach 80-tych XIX wieku. Jest przykładem niedużej kamienicy o charakterze domu jednorodzinnego.

W okresie międzywojennym była własnością Piotra Mazura, aktualnie stanowi współwłasność Mariana Fidy i Barbary Ferenc.

Z czasu budowy zachowała się bryła, eklektyczny wystrój elewacji, podstawowe rozplanowanie wnętrza oraz częściowo wyposażenie: drzwi wejściowe ozdobne, drzwi wewnętrzne płycinowe, klatka schodowa, posadzki terakotowe, parkiety taflowe, okna na piętrze.

## 13. Opis (sytuacja, materiał i konstrukcja, rzut, bryła, elewacje, wnętrze wyposażenie instalacje)

Kamienica usytuowana jest w północnej części Przemysła na przedmieściu "Zasanie" jako narożna u zbiegu ulic Salezjańskiej i Św. Jana. Od strony zachodniej przylega do kamienicy Św. Jana 6, od strony południowej jest niewielkie podwórkó i przybudowany do elewacji południowej garaż.

Murowana z cegły, tynkowana, stropy drewniane płaskie, więźba drewniana, stółcowo-krokwiova, blacha, posadzki terakotowe, podłogi białe, parkiety taflowe, schody zewnętrzne kamienne i betonowe, drzwi wewnętrzne płycinowe, okna ościeżnicowe, drzwi zewnętrzne przeszklone ozdobne.

Założona na rzucie prostokąta zbliżonego do kwadratu ze ściętym narożem północno-wschodnim, trójosiowa, dwutraktowa.

Dwukondygnacyjna, podpiwniczona, z dachem trójspadowym.

Elewacja frontowa - 5-osiowa symetryczna, na osi parteru umieszczony jest otwór wejściowy, po bokach po dwie osie okienne. Parter dekorowany jest prostymi boniami, naroża łącznie z II kondygnacją boniami rustykowymi, pomiędzy kondygnacjami występuje gzyms. Otwory okienne i drzwiowe prostokątne ujęte są w profilowane opaski. Elewacja piętra jest gładko tynkowana. Otwory okienne z płyciną podokienną obramione są profilowaną opaską z uszakami u góry. Elewację zwieńcza ścianka kolankowa ograniczona gzymsami z okrągłymi otworami strychowymi.

Elewacja boczna - wschodnia - ma analogiczną dekorację, w osi skrajnej północnej na obu kondygnacjach występują blendy wykończone jak otwory okienne.

Elewacja tylna - jest dwuosiowa, bez dekoracji, na osi parteru są schody i wejście do tylnej części sieni, do zachodniego naroża przybudowany jest garaż.

Wnętrze - wejście od strony frontowej jest po schodach umieszczonych w głębokiej wnęcie, prowadzi do usytuowanej na osi sieni przechodniej - obecnie podzielonej na dwie części. Z części frontowej jest wejście do pomieszczeń od strony wschodniej adaptowanych na sklep zielarski. Tylne część sieni poszerzona jest w kierunku zachodnim, gdzie zlokalizowana jest klatka schodowa na piętro i zejście do piwnicy.

Wyposażenie - drzwi zewnętrzne ozdobne przeszklone, okna ościeżnicowe 4-kwadratowe na piętrze, drzwi wewnętrzne płycinowe, posadzki terakotowe, parkiety



<p>14. Kubatura</p> <p>2.079 m<sup>3</sup></p>	<p>15. Powierzchnia użytkowa</p> <p>297 m<sup>2</sup></p>	<p>16. Przeznaczenie pierwotne</p> <p>mieszkalne</p>	<p>17. Użytkowanie obecne</p> <p>mieszkalno-usługowe</p>
<p>18. Praca budowlane i konserwatorskie, ich przebieg i dokumentacja</p> <p>Do II wojny w obiekcie wykonywane były tylko niezbędne naprawy. W latach 60-tych wykonano w kamienicy instalację wodociagową, później w związku z adaptacją pomieszczenia na sklep, przedzielono sięć, wymieniona została stolarka okienna na parterze oraz drzwi w tylnym wejściu.</p>		<p>19. Stan zachowania (fundamenty, ściany zewnętrzne, ściany wewnętrzne, sklepienia, stropy konstrukcje dachowe, pokrycia dachu, wyposażenie i instalacje)</p> <p>Ogólny stan obiektu jest dobry.</p> <p>20. Najpilniejsze postulaty konserwatorskie</p> <p>Zachowanie bryły i wystroju elewacji oraz istniejącego oryginalnego wyposażenia wnętrza.</p>	

21. Akta archiwalne (rodzaj akt, numer i miejsce przechowania)

Sąd Rejonowy w Przemyślu Wydział Ksiąg Wieczystych KW [REDACTED]

24. Uwagi różne

25. Opracował

tekst ..... mgr Teresa PIEKARZ, listopad 1999 r. *T. Piekarz*

imię, nazwisko, data, podpis

plany, rysunki ..... mgr Teresa PIEKARZ, listopad 1999 r. *T. Piekarz*

imię, nazwisko, data, podpis

zdjęcia fotograf. mgr Teresa PIEKARZ, listopad 1999 r. *T. Piekarz*

imię, nazwisko, data, podpis

miejsce przechowania negatywów ..... SOZ. O/Przemyśl

Karta po wypełnieniu podlega ochronie na podstawie przepisów prawa autorskiego

22. Bibliografia

Wykaz ulic, placów i domów w mieście Przemyślu - Przemyśl 1932 r.

26. Adnotacje o inspekcjach, informacje o zmianach (daty, imiona i nazwiska wypełniających)

23. Źródła ikonograficzne i fotografia (rodzaj, miejsca przechowania, sygnatury)

27. Załączniki

Wkładka - 1



1. Miejscowość PRZEMYSŁ	2. Obiekt (nazwa jak w karcie) Kamienica, ul. Św. Jana 8	3. Zawartość wkładki (nazwa obiektu lub materiału uzupełniającego) c.d. pkt. 13 - Opis, orientacja, fotografie
----------------------------	---	---

taflowe, schody drewniane z metalową ozdobną balustradą.

Instalacje: elektryczna, wod.-kan.



Elewacja tylna



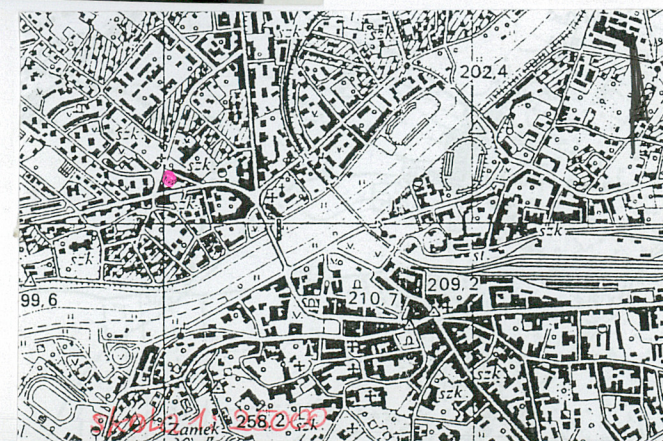
Drzwi wejściowe



krata w drzwiach  
wejściowych

Wkładkę założył: Teresa PIEKARZ, listopad 1999 r.  
(imię i nazwisko, data)

Miejsce przechowywania negatywów: SOZ O/Przemyśl







Frontową część sieni



tylną część sieni



posadzka w sieni